

KARTA EWIDENCYJNA ZABYTKU NIERUCHOMEGO

3. Miejscowość

WARSZAWA

2350

1. Nazwa

KAMIENICA BLUMTRYTTÓW

2. Czas powstania

ok. 1903 r.

4. Adres

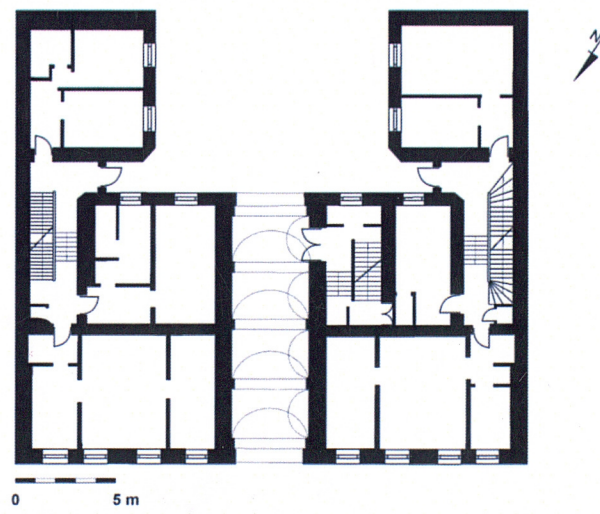
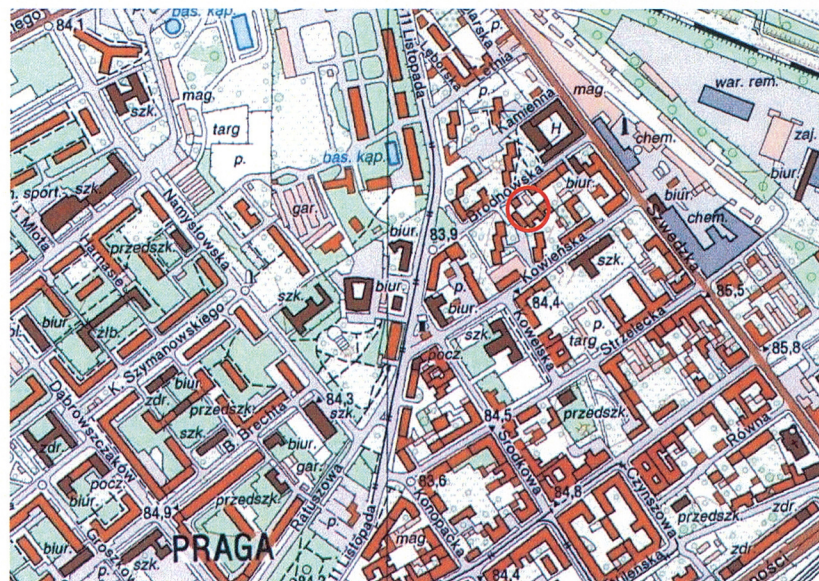
ul. Bródnowska 14

nr ewidencyjny działki 38/2

obręb 4-13-01

nr księgi wieczystej

11. Materiały graficzne: widok ogólny, orientacja, sytuacja, rzut parteru



5. Przynależność administracyjna

województwo mazowieckie

powiat m. st. Warszawa

gmina m. st. Warszawa

dzielnica Praga Północ

6. Współrzędne geograficzne

N: 52°15'50.2" E: 21°02'25.6"

7. Właściciel i jego adres

Miasto Stołeczne Warszawa

Pl. Bankowy 3/5, 00-950 Warszawa

8. Użytkownik i jego adres

Zakład Gospodarowania Nieruchomościami

w Dzielnicy Praga Północ,

ul. Jagiellońska 23, 03-719 Warszawa

9. Formy ochrony

Gminna ewidencja zabytków

10. Stan zachowania:

Zły: kamienica poddawana jedynie bieżącym remontom. Zachowany oryginalny wystrój i wyposażenie klatek schodowych, częściowo mieszkań; nieotynkowane mury, pozbawione detalu rzeźbiarskiego i architektonicznego.

Przedmiotowa kamienica powstała na terenie Nowej Pragi, dzielnicy założonej na gruntach folwarku Targówek, należących do Ksawerego Konopackiego, który ok. 1861 roku rozpoczął ich parcelację pod przyszłą zabudowę mieszkalną. W jej wyniku powstało 100 działek budowlanych w obrębie siatki 11 nowo wytyczonych ulic, z których niemal wszystkie przetrwały w swym oryginalnym przebiegu. Jedną z najdalej wysuniętych na północ ulic Konopaczyny była ul. Bródnowska, jeszcze do czasu II wojny światowej pozbawiona spójnego układu urbanistycznego i zagospodarowana głównie obiektami parterowymi i drewnianymi, stojącymi obok kilku murowanych kamienic.

Budynek przy ul. Bródnowskiej 14 powstał na posesji o numerze hip. **1244 Praga**, wyodrębnionej w 1898 roku. Nieruchomość stanowiła własność zamożnego przemysłowca **Konstantego Blumtrytta** właściciela firmy tekstylnej Fabryka wyrobów pończoszniczko-dzianych „Konstanty Blumtrytt” oraz jego żony **Urszuli z Łapińskich**. Blumtryttowie w **1903 roku** odkupili nieruchomość od poprzednich właścicieli Josko Wolfowicza Majznera i Judki Lebensztajn za sumę 260 rubli. Wówczas powstała czterokondygnacyjna kamienica z dwiema krótkimi oficynami i budynkiem stróżówki przy ulicy. Niewykluczone że wycofany w głąb posesji obiekt miał docelowo stanowić tylną część oficynową, poprzedzoną właściwym budynkiem frontowym. W analogiczny sposób ukształtowana została sąsiednia kamienica pod numerem 16. Układ funkcjonalny budynku przewidywał okazałe reprezentacyjne lokale mieszkalne właścicieli i zamożnych najemców na pierwszej i drugiej kondygnacji domu frontowego, obsługiwane przez ograniczoną tylko do poziomu piętra główną klatkę schodową, dysponujące także wejściami kuchennymi z klatek bocznych. Zlokalizowane wyżej mieszkania, podobnie jak skromne lokale w oficynach, dostępne były jedynie z bocznych klatek schodowych. Budynek przyuliczny oprócz funkcji stróżówki pełnił także rolę lokalu firmowego, zapewne o charakterze biurowo-magazynowym.

W 1908 roku kamienicę nabył na licytacji publicznej Iwan Kuchar za 18 250 rubli, jednak w 1919 roku Blumtryttowie odkupili nieruchomość i pozostali jej właścicielami do 1941 r. (c.d. zał. 1.)

Sytuacja: Kamienica zlokalizowana na obszarze historycznej Nowej Pragi, po południowej stronie ul. Bródnowskiej. Wraz z sąsiednią kamienicą pod nr 16 tworzy fragment zwartej zabudowy ograniczonej do dwóch sąsiadujących parceli. Kamienica usytuowana w głębi prostokątnej posesji ograniczonej metalowym płotem od frontu osadzonym na podmurówce, poprzedzona niewielką parterową stróżówką, oddaloną od głównego budynku o ok. 16 m. Stróżówka położona w północno-zachodnim narożniku posesji w linii ogrodzenia. Odsunięta względem ulicy kamienica, od wschodu styka się ze ścianą budynku pod nr 16, od zachodu ze współczesnym 6-kondygnacyjnym budynkiem mieszkalnym. Obecnie wpisana w zmodyfikowany kontekst przestrzenny przez obecność wysokich bloków zakłócających układ historycznej zabudowy.

Materiał i konstrukcja: budynek murowany, pierwotnie otynkowany z bogatym wystrojem architektoniczno-rzeźbiarskim. **Fundamenty:** murowane z cegły ceramicznej pełnej na zaprawie wapiennej. **Ściany:** konstrukcyjne i działowe z cegły ceramicznej pełnej na zaprawie wapiennej; od zewnątrz w większości skute tynki i detal architektoniczno-rzeźbiarski. Nadproża ceramiczne odcinkowe. Ściany działowe: murowane, tynkowane.

Sklepienia i stropy: nad piwnicami stropy odcinkowe na belkach stalowych w wiązaniu jodełkowym; nad piętrami stropy ceramiczne typu Kleina. Nad przejazdem bramnym sklepienie o łuku odcinkowym.

Wieżba dachowa: konstrukcja dachu płatwiowo-krokwiowa ze stolcami kozłowymi, oparta na ściankach kolankowych; dach kryty papą na deskowaniu - nad korpusem głównym dwuspadowy, nad łącznikami i skrzydłami oficyn – pulpitowy.

Balkony: niezachowane. Pierwotnie na płytach żeliwnych; obecnie zachowały jedynie po dwa dekoracyjne, wolutowe żeliwne wsporniki oraz ażurowe, ozdobne balustrady metalowe pierwotnie ograniczające front balkonów, wtórnie dosunięte do ściany budynku i osadzone na gzymsie.

Posadzki: piwnice - ubita ziemia, częściowo płytki ceramiczne (w przedsionku piwnic); spoczniki klatek schodowych - w budynku frontowym niezachowane oryginalne wykończenie; w oficynach - kwadratowe, ukośnie żłobkowane płytki terakotowe w odcieniu beżowym, na trzeciej kondygnacji układane w karo płytki w odcieniu kremowym i paskowym, w kondygnacji poddasza podłoga deskowa; w mieszkaniach - parkiety drewniane oraz wykończenie współczesne.

Schody: główna klatka schodowa (reprezentacyjna) - schody dwubiegowe, powrotne. Aktualnie, konstrukcja i czas wykonania niemożliwe do ustalenia. Surowa forma biegów, pozbawiona wykończenia i wyprofilowania stopni wskazuje na współczesne prefabrykaty żelbetowe wykończone obrzutką cementową. Przeczyłoby temu ślady ryflowania i mosiężne trzpienie do dywaników, podobnie jak kwestia zachowania i przełożenia oryginalnych balustrad wtórnie montowanych do płaszczyzny stopni (ślady dylatacji w miejscu kotwienia). Być może ingerencja miała miejsce w l. 30. Balustrada metalowa, ażurowa, ozdobna złożona ze słupków konstrukcyjnych kotwionych do płaszczyzny stopni, pomiędzy które wkomponowano ulistnione esownice, górą i dołem spięta płaskownikami, zaopatrzona w drewniany, profilowany pochwyt. Schody i balustrada obecnie w całości pokryte warstwą szarej farby olejnej. Klatki pomocnicze – schody jednobiegowe, drewniane, na konstrukcji stropu odcinkowego, osadzone na belkach policzkowych zdobionych płycinami; biegi w połowie rozdzielone spocznikiem pośrednim; obwiedzione balustradą z toczonych tralek ze słupkami spocznikowymi w postaci zaoblonych odcinków pełnej balustrady i z drewnianym profilowanym pochwytem. W klatce zachodniej początkowy i końcowy odcinek biegu wpisany w łuk z wachlarzowym układem stopni; (c.d. zał. 1.)

14. Kubatura 7112 m ³	15. Powierzchnia użytkowa ok. 1500 m ²	16. Przeznaczenie pierwotne mieszkalne i przemysłowe	17. Użytkowanie obecne mieszkalne
18. Akta archiwalne (rodzaj akt, numer i miejsce przechowywania) <ul style="list-style-type: none"> • Księga hipoteczna nr 1244, w: Archiwum Hipoteki • Dokumentacja architektoniczno-budowlana budynku w: Archiwum Wydziału Architektury i Budownictwa Urzędu m. st. Warszawy dla dzielnicy Praga-Północ • Dokumentacja architektoniczno-budowlana budynku w: Archiwum Urzędu m. st. Warszawy • Dokumentacja techniczna przechowywana w ZGN Praga-Północ • Plan Warszawy sekcyjny Lindleya 1:250, 1891-1908 w: ODGiK w Warszawie (za pośrednictwem portalu mapowego Urzędu m. st. Warszawy) • Książka informacyjno-adresowa "Cała Warszawa", 1930 rok • Taryfy nieruchomości Warszawy, z l. 1901 -1930 		19. Źródła ikonograficzne (rodzaj, miejsce przechowywania) <ul style="list-style-type: none"> • Fotografie z 1976 r., Archiwum WUOZ w Warszawie • koperta z oficjalnej korespondencji firmy Konstantego Blumtrytta, przechowywana Muzeum Warszawskiej Pragi • Fotografie lotnicze z 1935 i 1945 r. - za pośrednictwem portalu mapowego Urzędu m. st. Warszawy 	
20. Bibliografia <ul style="list-style-type: none"> • Jarosław Zieliński Atlas dawnej architektury ulic i placów Warszawy, tom I, Warszawa, 1995 • Michał Pilich <i>Ulice Nowej Pragi</i>, Warszawa 2003 		21. Uwagi	

22. Stan zachowania

Stan murów i elewacji: Elewacje o skutych tynkach i zdegradowanej, niemal zupełnie nieczytelnej artykulacji i wystroju. Lokalnie wykruszająca się cegła zwłaszcza w partii przyziemia; popękane i miejscowo wykruszone gzymsy.

Wystrój i wyposażenie: W obiekcie wymieniono stolarkę okienną. Widoczny znaczny stopień zużycia drewnianych schodów oraz posadzek ceramicznych bocznych klatek.

Główna klatka schodowa obsługuje obecnie tylko jeden lokal, obejmujący część dawnego mieszkania właścicieli kamienicy, Klatka funkcjonuje de facto jako przedłużenie mieszkania o znacznie zredukowanym programie użytkowym. Wskutek pozbawienia lokalu łazienki, prowizoryczna kabina łazienkowa obudowana deskami urządzona na górnym podeście klatki schodowej, z rurą ściekową zamontowaną wzdłuż balustrady.

23. Istniejące zagrożenia, najpilniejsze postulaty konserwatorskie

Przy remoncie fasady zaleca się odtworzenie balkonów oraz ostrożną próbę rekonstrukcji pierwotnej dekoracji na podstawie szczątkowo zachowanych reliktyw i śladów detalu.

Przy remoncie wnętrza sugeruje się ujednolicenie stolarki drzwiowej na klatkach schodowych według oryginalnego wzoru, naprawę schodów i balustrad; oblicowanie schodów klatki reprezentacyjnej materiałem stosownym do jej dekoracyjnego charakteru oraz odsłonięcie i konserwację malowidła plafonowego. Należy przeprowadzić remont konserwatorski zachowanych elementów dekoracyjnych np. balustrad czy wystroju sztukatorskiego.

Należy rozważyć wpis do rejestru zabytków.

24. Adnotacje o inspekcjach, informacje o zmianach (daty, imiona i nazwiska wypełniających)

*Wykonano z funduszy
Miasta Stołecznoę Warszawy*

25. Opracował (a):

Tekst: Dominika Mikosz, listopad 2017

Plan, rysunki: Dominika Mikosz na podstawie inwentaryzacji z zasobów ZGN Praga-Północ

Fotografie: Dominika Mikosz, wrzesień 2017

KARTA PO WYPEŁNIENIU PODLEGA OCHRONIE NA PODSTAWIE PRZEPISÓW PRAWA AUTORSKIEGO

26. Załączniki

Nr 1: dokończenie opisu z pkt 12 i 13 (historia i opis)

Nr 2: rzuty budynku

Nr 3 - 4: rzuty, archiwalia - dokumenty, mapy i fotografie

Nr 5 - 8: dokumentacja fotograficzna bieżąca

Nr 9-10: stróżówka: opis, rzut i dokumentacja fotograficzna

1. Miejscowość

WARSZAWA, Praga-Północ, ul. Bródnowska 14

2. Obiekt

KAMIENICA BLUMTRYTTÓW

3. Zawartość wkładki (nazwa obiektu lub materiału uzupełniającego)

DOKOŃCZENIE HISTORII I OPISU OBIEKTU (rubryki 12 i 13)

c. d rubryki nr 12 (historia):

Od lat 20. dysponowali także majątkiem w Gawłowie, koło Sochaczewa, dokąd przenieśli fabrykę pończoch z Warszawy, pozostawiając w stolicy jedynie skład towarów przy ul. Nowogrodzkiej. W 1932 roku ogłoszono upadłość firmy, w tym samym roku umiera Konstanty Blumtrytt a nieruchomość przechodzi w ręce wdowy oraz trójki dzieci – Władysława i Henryki Blumtrytt oraz Wacławy Orzechowskiej, zaś w 1935 roku raz jeszcze staje się przedmiotem postępowania komorniczego. Ostatecznie dopiero w 1941 roku Blumtryttowie sprzedają nieruchomość Antoniemu i Zofii Rząd. Nowy właściciel planował w 1939 roku wzniesienie 4-kondygnacyjnego budynku frontowego. Jak wynika z wstępnych rysunków sytuacyjnych w związku z budową rozbiórce miał ulec parterowy obiekt przyuliczny, w tym czasie określany jako stróżówka i sklep wraz z dobudowanym od tyłu murowanym garażem. Wybuch wojny udaremnił plany rozbudowy nieruchomości. Po wojnie budynek wraz z gruntem przeszedł na własność Skarbu Państwa. Stosowny zapis w księdze hipotecznej wniesiono w 1969 roku. Kamienica przetrwała wojnę bez uszczerbku, jednak jej wyraz plastyczny uległ radykalnemu zubożeniu wskutek całkowitego skucia detalu rzeźbiarskiego i architektonicznego elewacji. Powojenny kwaterunek przyniósł dodatkowo zmiany w strukturze wnętrza.

c. d rubryki nr 13 (opis):

W każdej klatce pomocniczej schody do piwnic drewniane jednobiegowe; z przyściennym pochwytem drewnianym mocowanym do dekorowanych snycerką słupków.

Stolarka drzwiowa: drzwi zewnętrzne w przejeździe bramnym oryginalne, dwuskrzydłowe, ramowo-płycinowe; dolne części skrzydeł zwieńczone gzymsikami z motywem kimationu, poniżej festony ujęte ozdobnymi kroksztynami; u dołu dekoracyjny układ płycinek zdobionych plastycznymi motywami kwiatowymi; płyciny w górnej części skrzydeł pierwotnie wypełnione wielokwaterowym szkleniem, obecnie zaślepione. Listwa przymykowa w postaci kanelowanej kolumnki zwieńczonej kapitelem, w dolnej części przesłonięta ornamentalna listwą. Drzwi wejściowe do mieszkań głównej klatki drewniane, dwuskrzydłowe; dekoracja skrzydeł w dolnej partii powtarza kompozycję z drzwi zewnętrznych; powyżej płyciny wypełnione motywami roślinnymi, ozdobione plastycznymi rozetami; całość ujęta w ościeżnice o uszakowatym wykończeniu i zwieńczona supraportą o rozbudowanej strukturze z motywem muszli wpisanej w rocaillowy kartusz. Jedne z trzech zachowanych drzwi zachowały oryginalną drewnianą, toczoną klameczkę okutą mosiądzem. Drzwi wejściowe do klatek bocznych: wtórne, asymetryczne półtoraskrzydłowe z PCV; wśród drzwi do mieszkań na bocznych klatkach schodowych jedynie kilka zachowanych przykładów prostych drzwi ramowo-płycinowych, częściowo z zachowanymi klamkami; ponadto w klatce zachodniej zespół wąskich jednoskrzydłowych drzwi do zewnętrznych łazienek z wysokim, przeszklonym, uchylnym nadświetlem; zachowane dawne drzwi piwniczne typu szpungowego

Stolarka okienna: niemal w całości wymieniona na nową z PCV zasadniczo zachowującą pierwotne podziały; we wszystkich elewacjach okna dwuskrzydłowe z jedno lub dwupolowym nadświetleniem; pierwotnie okna drewniane, ościeżnicowe, podwójne, dwuskrzydłowe o dwudzielnym lub sześciodzielnym nadświetleniu; w jednolitym zespole wyróżnia się duże okno międzykondygnacyjne głównej klatki schodowej – jedyne o zachowanej oryginalnej ościeżnicowej konstrukcji - drewniane, dwuskrzydłowe, wielopolowe z półkolistym wielokwaterowym nadświetleniem, pierwotnie wypełnione szkleniem fakturowanym w kolorze żółtym, obecnie o wtórnym szkleniu. Odpowiadały mu prostokątne okna bocznych klatek o wielokwaterowych skrzydłach i nadświetleniach nieodtworzone w tym kształcie, pierwotnie również wypełnione szkleniem witrażowym.

Przejazd bramny: czteroprzęsłowy, o czytelnej artykulacji i wystroju architektonicznym, przekryty sklepieniem o łuku odcinkowym. Poszczególne przęsła wydzielone zdwojonymi pilastrami dekorowanych płycinami, spięte w podniebiu analogicznie zdobionymi gurtami; w pierwszym przęśle od strony podwórza w zachodniej ścianie przejazdu wejście na klatkę schodową; wtórna nawierzchnia asfaltowa.

Rzut: budynek na symetrycznym rzucie z dwutraktowym budynkiem frontowym i dwiema krótkimi półtora traktowymi oficynami na rzucie zbliżonym do kwadratu, połączonymi z częścią frontową węższymi łącznikami; na osi domu frontowego przejazd bramny. Budynek obsługiwany przez trzy klatki schodowe, którym odpowiadają trzy wejścia do budynku. Reprezentacyjna klatka schodowa dostępna z przejazdu bramnego usytuowana w tylnym trakcie w zachodniej części domu frontowego obsługuje jedynie dwie pierwsze kondygnacje; na pierwszym piętrze nad przejazdem bramowym, usytuowane było mieszkanie właścicieli, zajmujące prawdopodobnie dwa trakty wschodniej części domu

frontowego, po wojnie wtórnie podzielone na mniejsze lokale. Pozostałe lokale dwóch pierwszych kondygnacji domu frontowego, pierwotnie o podwyższonym standardzie

i obsługiwane zarówno z klatki frontowej jak i z klatek pomocniczych, obecnie wtórnie podzielone i nieskomunikowane z klatką frontową. Dwie boczne klatki pomocnicze usytuowane skrajnie z dwóch stron w tylnym trakcie części frontowej, obsługują pozostałe lokale kamienicy; obydwie klatki dostępne z podwórza poprzez wejścia ulokowane w przyziemiu łączników między skrzydłami budynku. Obecnie na parterze urządzone trzy mieszkania w skrzydle frontowym oraz po jednym lokalu w każdej z oficyn; układ w oficynach powtarza się na kolejnych kondygnacjach, zmienia się jedynie liczba lokali w części frontowej (pięć na I piętrze, sześć na II i pięć na III piętrze).

Bryła: budynek czterokondygnacyjny, podpiwniczony o wszystkich częściach jednakowej wysokości, kryty dachem dwuspadowym i pulpitowym; o regularnej symetrycznej bryle obejmującej dom frontowy połączony z dwiema krótkimi oficynami ujmującymi płytkie podwórze; na osi budynku frontowego usytuowany przejazd bramny.

Elewacje: Pierwotnie tynkowane o bogatym wystroju rzeźbiarsko-architektonicznym z jednolitym zespołem dwuskrzydłowych okien z nadświetleniem; zarówno od frontu jak i od podwórza zachowana artykulacja pozioma w postaci profilowanych gzymsów międzykondygnacyjnych i podokiennych oraz wydatnego gzymsu koronującego; częściowo zachowane boniowanie przyziemia elewacji frontowej; w różnych miejscach elewacji widoczne relikty detalu – of frontu główki kobiece na kartuszu w kluczach naokiennych nad dwoma otworami parteru we wschodniej części elewacji frontowej, pozostałości obramień okiennych z dekoracyjnymi kroksztynkami podokiennymi oraz fragmenty kimationu jońskiego w strefie bogato profilowanych gzymsów koronujących. **Elewacja północna (frontowa):** regularna, symetryczna, dziewięcioosiowa o osiach skrajnych i środkowych zgrupowanych w pary, z centralnie usytuowanym przejazdem bramnym; w czwartej i siódmej osi pozostałości balkonów – wolutowych - ozdobne wsporniki i ażurowe balustrady, wyrzuczone w części dolnej i wypełnione kratownicą zdobioną rozetkami i pełnoplastycznymi kwiatami. Obok pomiędzy oknami dwu środkowych osi a balkonami łukowato zamknięte nisze z polichromowanymi figurami Matki Boskiej i św. Józefa z Dzieciątkiem; **Elewacje podwórzowe:** elewacja tylna budynku frontowego sześćoosiowa, o drugiej osi nieznacznie zryzalitowanej mieszczącej w obrębie dwóch pierwszych kondygnacji pion komunikacyjny doświetlony obszernym międzykondygnacyjnym łukowato zamkniętym otworem okiennym; okna trzeciej i czwartej osi zgrupowane i odsunięte od pozostałych osi, wpisane kompozycyjnie w światło przejazdu bramnego. Łączniki między segmentami budynku wycofane, jednoosiowe wypełnione pionami okien doświetlających boczne klatki schodowe; elewacje oficyn jednakowo rozwiązane, dwuosiowe. W skrajnej osi w przyziemiu oficyny wschodniej ślad po zamurowanym otworze drzwiowym; zastąpionym dwoma okienkami zaburzającymi jednolity układ otworów okiennych kamienicy.

Wnętrza: **reprezentacyjna klatka schodowa** – zachowała kompletny wystrój sztukatorski obejmujący zdobienia ornamentalne i figuralne oraz malowidło plafonowe. Na parterze w ścianie naprzeciw biegów dekoracyjna nisza z oprawą sztukatorską w formie ozdobnej archiwolty o rozbudowanym zwieńczeniu z motywem liści laurowych i centralnie umieszczonym kartuszem. Na bocznych ścianach klatki schodowej okrągłe medaliony z alegorycznymi wizerunkami dnia (uskrzydłona kobieta – Jutrzenka? z puttem trzymającym zapaloną pochodnię) i nocy (śpiąca postać kobieca tuląca putto i nietoperz). Medaliony wpisane w uszakowate pola, ujęte od dołu i od góry dekoracja roślinną. Na dekorację sztukatorską stropu klatki składają się fasety z motywami akantu oraz podziały ramowe z liści laurowych i umieszczone w narożach przewiązane wieńce. Wyodrębnione w ten sposób pole wypełnia malowidło z przedstawieniem jaskółek i kwitnących gałązek na tle błękitnego nieba; obecnie odsłonięta jedynie ok. 1/4 powierzchni malowidła. **Mieszkania** - w centralnie położonym lokalu mieszkalnym budynku frontowego zachowany oryginalny wystrój. Dwa pokoje zachowały sztukaterie sufitowe w postaci ozdobnych faset i rozet w kilku wariantach. W salonie przetrwał intarsjowany parkiet taflowy z motywem gwiazdzystym; w narożniku - wysoki piec kaflowy, o rozbudowanej strukturze architektonicznej i eklektycznej ornamentyce, wykończony płytkami w kolorze kremowym; dolna część w formie cokołu ujętego parą pilastrów hermowych, zdobionych w konwencji neomanierystycznej, w półkolisty otwór kominka ujęty ozdobnym obramieniem z maską brodatego mężczyzny wprawione stalowe drzwiczki utrzymane w secesyjnej stylistyce z krzywoliniowymi wstęgami i liśćmi kasztanowca; krata przesłaniająca otwór zdobiona listwami imitującymi metalowe okucia; partia cokołowa ograniczona pasami ornamentálnymi tworzącymi wydatny gzyms, na blacie wysoka nadbudowa, w całości wyłożona kwadratowymi płytkami reliefowymi; w jej centrum nisza z reliefową plakieta przedstawiającą korowód putt; całość ujęta ozdobnymi filarkami i zamknięta dekoracyjnymi gzymsami; zwieńczenie w formie plastycznych motywów rocaille. Podobny piec na pewno istniał w innym mieszkaniu części frontowej, o czym świadczą analogiczne kremowe kafle po zdemontowanym piecu przechowywane na strychu.

W pozostałych lokalach mieszkalnych tej części domu oryginalne elementy dekoracji i wyposażenia zachowane szczątkowo – w postaci obramień i centralnie umieszczonych rozet stiukowych oraz płycinowych drzwi wewnętrznych z oryginalną ślusarką. W mieszkaniach oficyn pojedyncze przykłady stolarki drzwiowej, prosty i piec kaflowy z jasnobrązowych kafli o oryginalnych drzwiczkach.

Instalacje: elektryczna, wodno-kanalizacyjna, centralnego ogrzewania, gazowa

1. Miejscowość

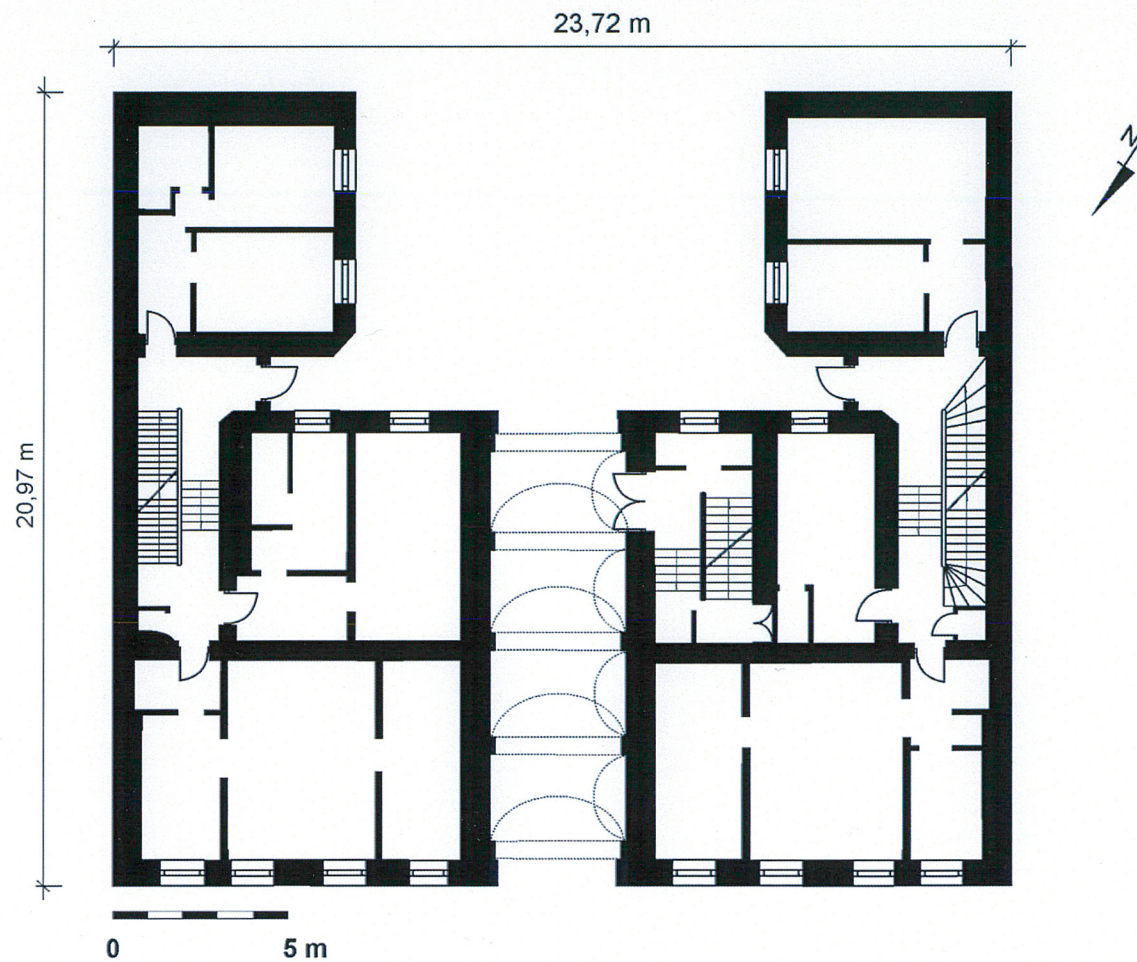
WARSZAWA, Praga-Północ, ul. Bródnowska 14

2. Obiekt

KAMIENICA BLUMTRYTTÓW

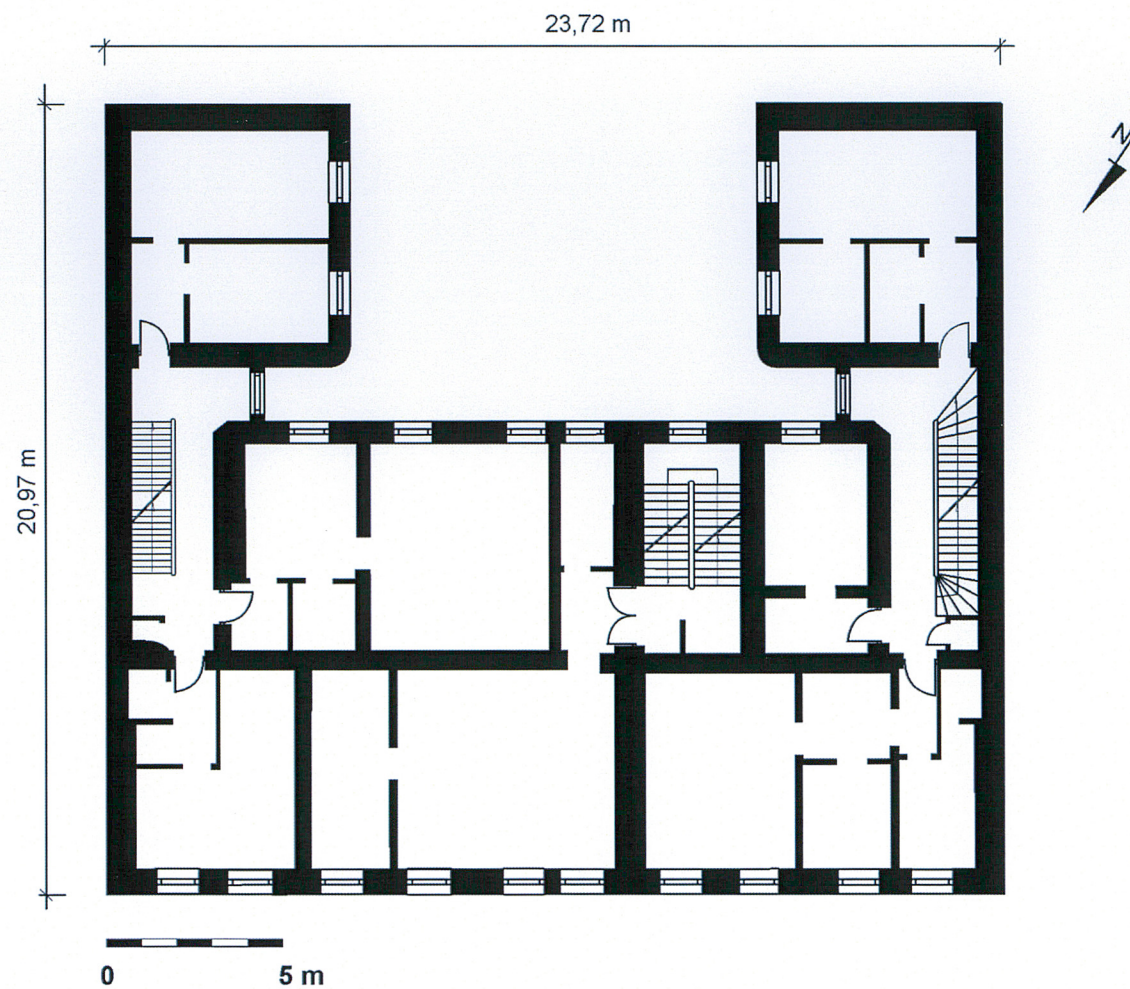
3. Zawartość wkładki (nazwa obiektu lub materiału uzupełniającego)

DOKUMENTACJA RYSUNKOWA (RZUTY)



SKALA 1:200

PLAN PARTERU



SKALA 1:200

PLAN I PIĘTRA

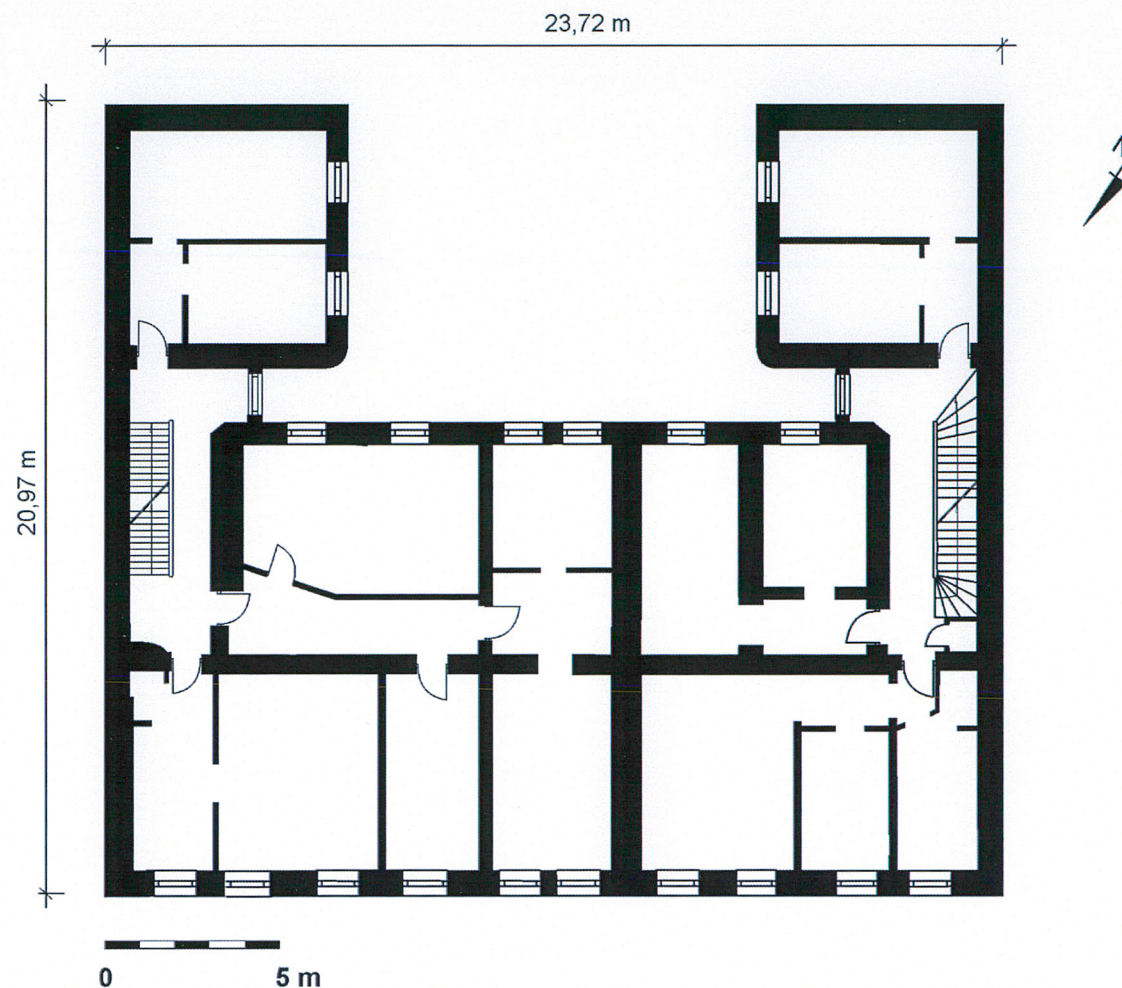
1. Miejscowość

WARSZAWA, Praga-Północ, ul. Bródnowska 14

2. Obiekt

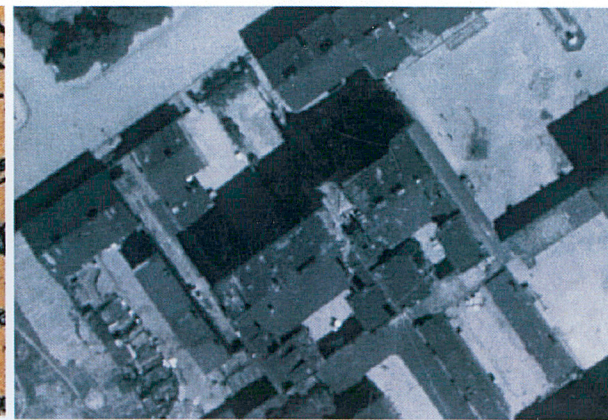
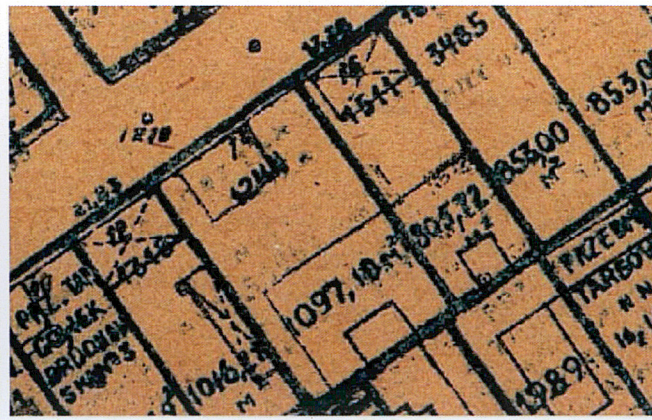
KAMIENICA BLUMTRYTTÓW

3. Zawartość wkładki (nazwa obiektu lub materiału uzupełniającego)

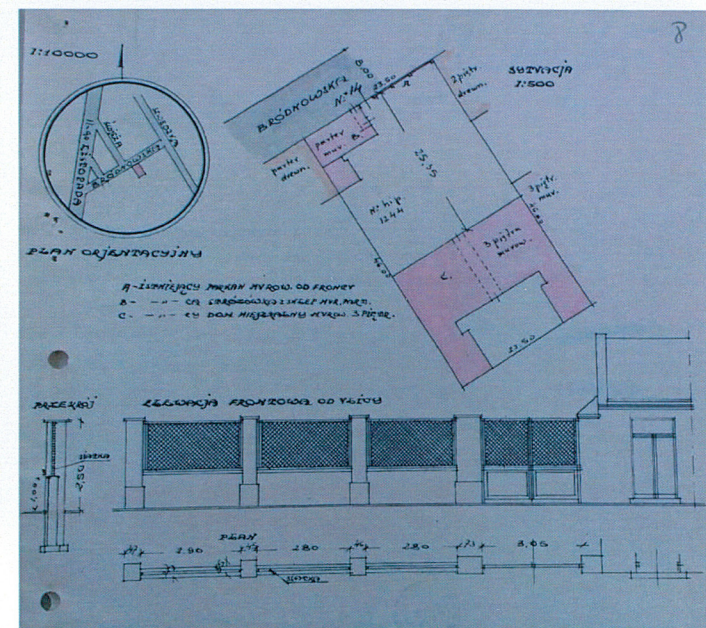
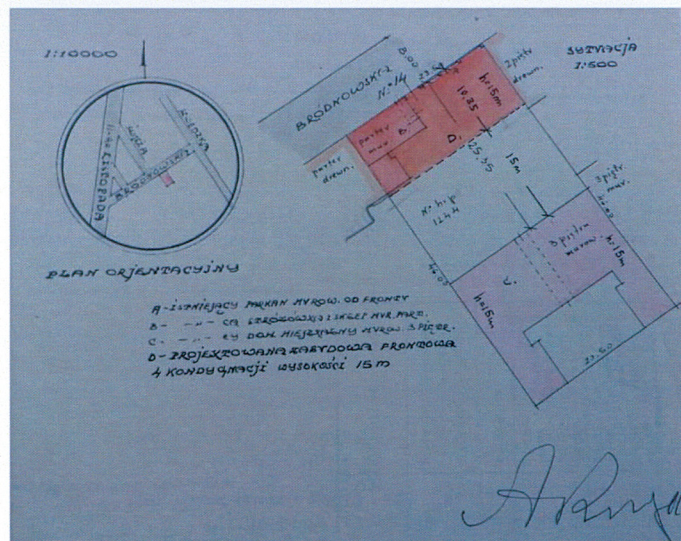
DOKUMENTACJA RYSUNKOWA (RZUTY)
ARCHIWALIA

SKALA 1:200

PLAN II PIĘTRA



1. plan Lindleya (sekcyjny) prawobrzeżnej Warszawy, sporządzony w l. 1903 – 1908
2. plan Warszawy z 1936 r. (hipoteczny)
3. fotografia lotnicza z 1945 r.



4. koperta firmowa z adresem fabryki Konstantego Blumtrytta, 1928 r.
- 5 - 6. plany sytuacyjne nieruchomości, 1939 r. - aktualny stan zagospodarowania posesji z rysunkiem parkanu (6) i z uwzględnieniem planowanej rozbudowy od frontu (5).

1. Miejscowość

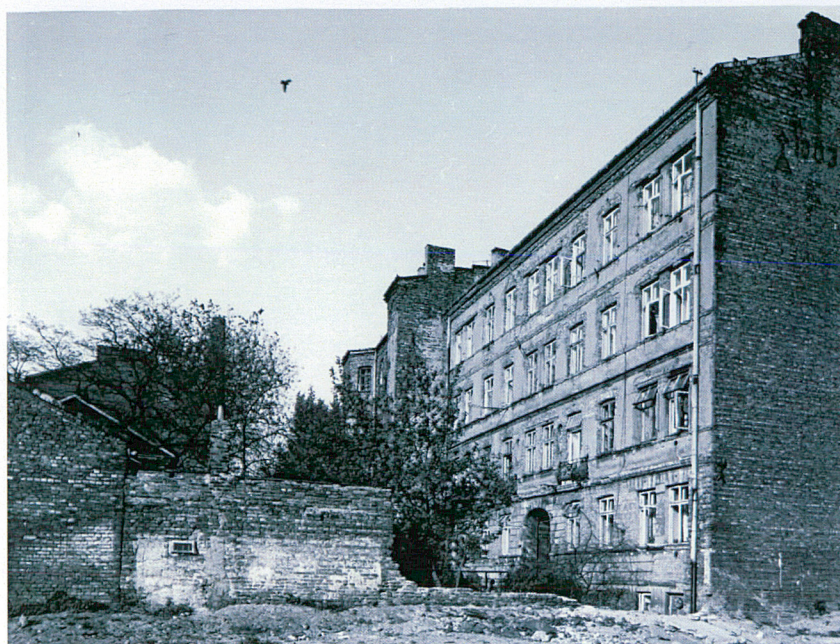
WARSZAWA, Praga-Północ, ul. Bródnowska 14

2. Obiekt

KAMIENICA BLUMTRYTTÓW

3. Zawartość wkładki (nazwa obiektu lub materiału uzupełniającego)

DOKUMENTACJA FOTOGRAFICZNA ARCHIWALNA



elewacja frontowa i elewacje podwórzowe, 1976 rok, archiwum WUOZ



Dokumentacja fotograficzna, 1976 rok:

widok przejazdu bramnego;
drzwi wejściowe na główną klatkę schodową
okna w elewacji frontowej i towarzyszące im elementy wystroju

1. Miejscowość

WARSZAWA, Praga-Północ, ul. Bródnowska 14

2. Obiekt

KAMIENICA BLUMTRYTTÓW

3. Zawartość wkładki (nazwa obiektu lub materiału uzupełniającego)

DOKUMENTACJA FOTOGRAFICZNA AKTUALNA



1.



2.

1. widok elewacji frontowej
2. balustrada balkonu i figura św. Józefa
3. fragment elewacji od strony podwórza - relikty obramień okiennych i kimationu pod gzymsem wieńczącym
4. szczerunkowo zachowany detal od frontu - główka kobieca i ślady obramień okiennych



3.



4.



u góry: brama - widok od frontu
 widok elewacji oficyny zachodniej
 widok na podwórze kamienicy

u dołu: okno głównej klatki schodowej
 widok na oficynę zachodnią
 zamurowany otwór w elewacji
 oficyny wschodniej



1. Miejscowość

WARSZAWA, Praga-Północ, ul. Bródnowska 14

2. Obiekt

KAMIENICA BLUMTRYTTÓW

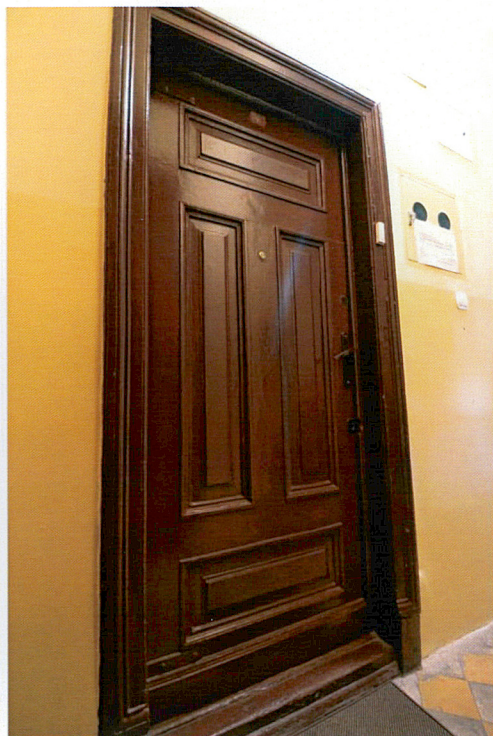
3. Zawartość wkładki (nazwa obiektu lub materiału uzupełniającego)

DOKUMENTACJA FOTOGRAFICZNA AKTUALNA



przejazd bramny - widok od strony podwórza
drzwi wejściowe na frontową klatkę schodową; detale drzwi;
fragment artykulacji przejazdu bramnego





stolarka drzwiowa - drzwi wejściowe do mieszkań w obrębie reprezentacyjnej klatki schodowej (1.) i klatek bocznych (2), drzwi toalety (3, 4.)

u dołu: widok piwnic



1. Miejscowość

WARSZAWA, Praga-Północ, ul. Bródnowska 14

2. Obiekt

KAMIENICA BLUMTRYTTÓW

3. Zawartość wkładki (nazwa obiektu lub materiału uzupełniającego)

DOKUMENTACJA FOTOGRAFICZNA AKTUALNA



1. balustrada głównej klatki schodowej
- 2-3. detale balustrady
4. fragment malowidła i sztukaterie sufitu
5. detal stopni



Dekoracja głównej klatki schodowej:
 u góry: alegorie dnia i nocy, detal sztukaterii sufitowej
 u dołu: malowidło sufitowe; stiukowa oprawa dekoracyjnej niszy w poziomie parteru

1. Miejscowość

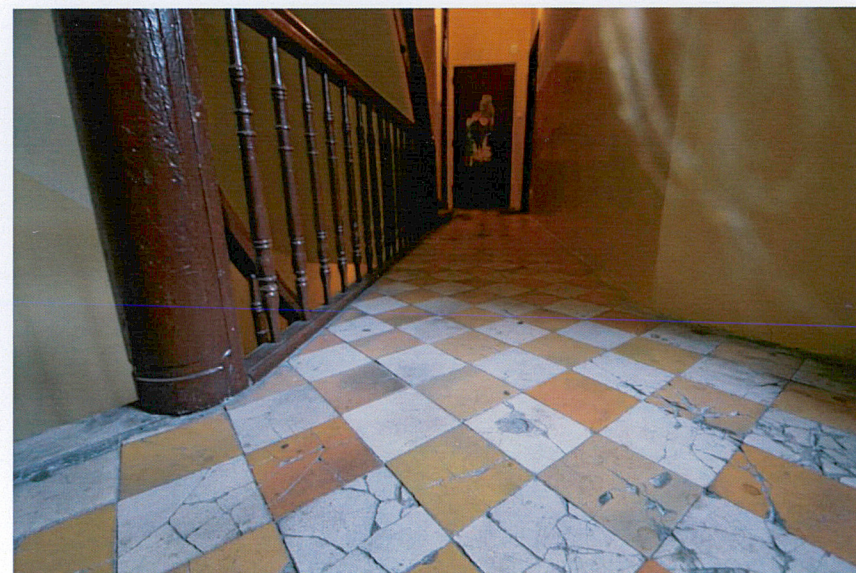
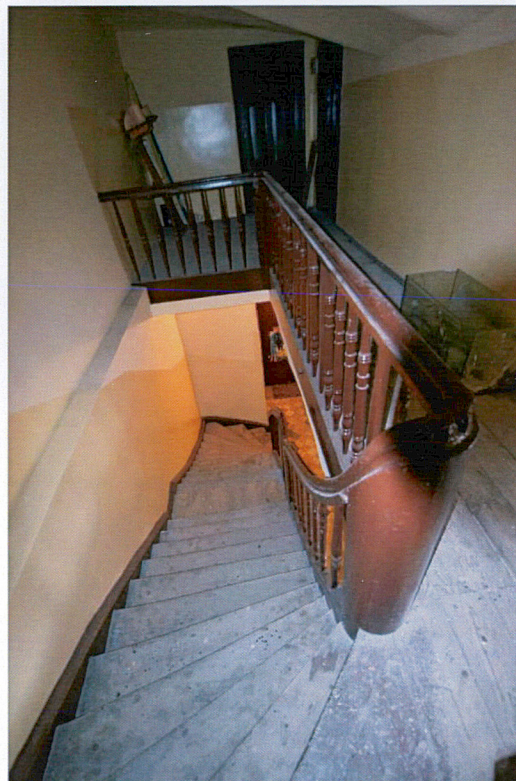
WARSZAWA, Praga-Północ, ul. Bródnowska 14

2. Obiekt

KAMIENICA BLUMTRYTTÓW

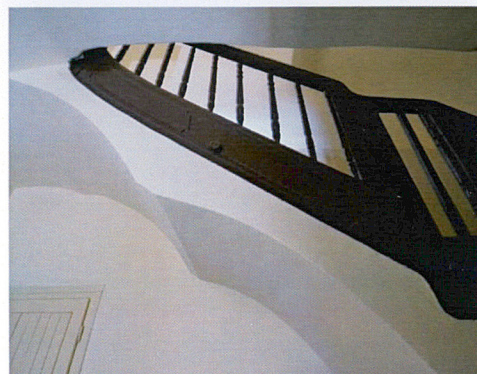
3. Zawartość wkładki (nazwa obiektu lub materiału uzupełniającego)

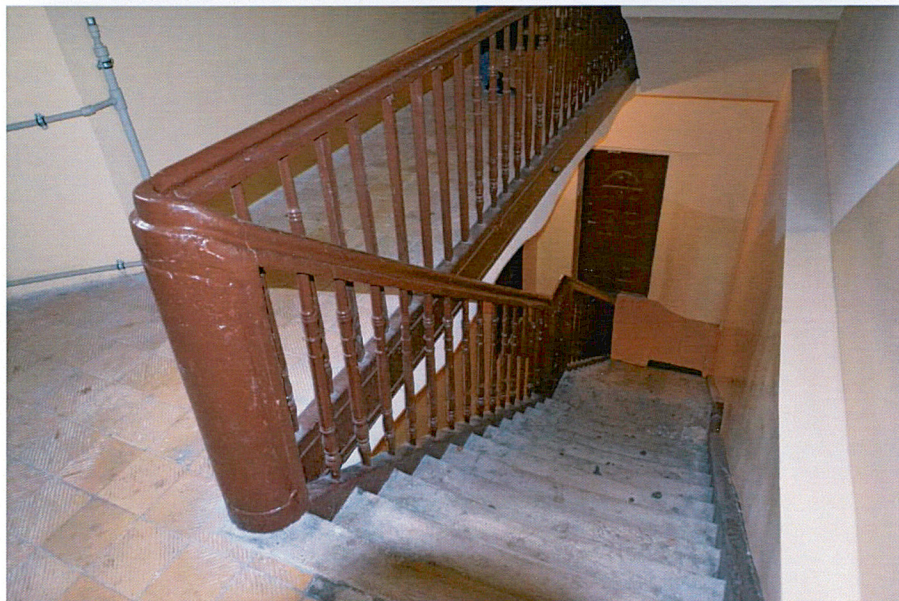
DOKUMENTACJA FOTOGRAFICZNA AKTUALNA



klatka schodowa oficyny zachodniej:

widok z poziomu parteru i ostatniej kondygnacji;
fragment posadzki;
podniebie i fragment biegu





Klatka schodowa oficyny wschodniej - widok schodów z poziomu parteru i na poziomie piętra, detal posadzki

poddasze - fragment więźby dachowej

1. Miejscowość

WARSZAWA, Praga-Północ, ul. Bródnowska 14

2. Obiekt

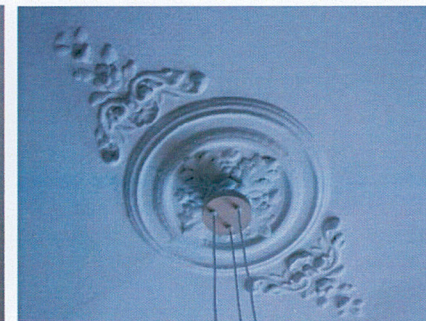
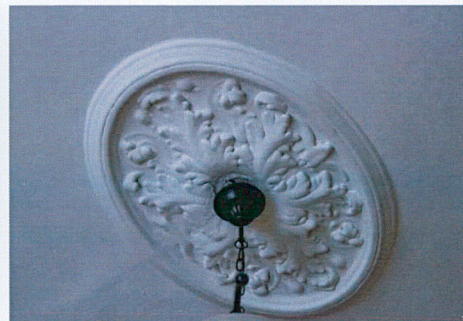
KAMIENICA BLUMTRYTTÓW

3. Zawartość wkładki (nazwa obiektu lub materiału uzupełniającego)

DOKUMENTACJA FOTOGRAFICZNA AKTUALNA



u góry: drzwi w lokalu mieszkalnym części frontowej; drzwi i piec kaflowy w mieszkaniu w oficynie
u dołu: przykłady sztukaterii sufitowych w mieszkaniach części frontowej





wystrój mieszkania w części frontowej:
piec kaflowy
fragment parkietu taflowego
sztukaterie sufitowe



1. Miejscowość

WARSZAWA, Praga-Północ, ul. Bródnowska 14

2. Obiekt

KAMIENICA BLUMTRYTTÓW
STRÓŻÓWKA

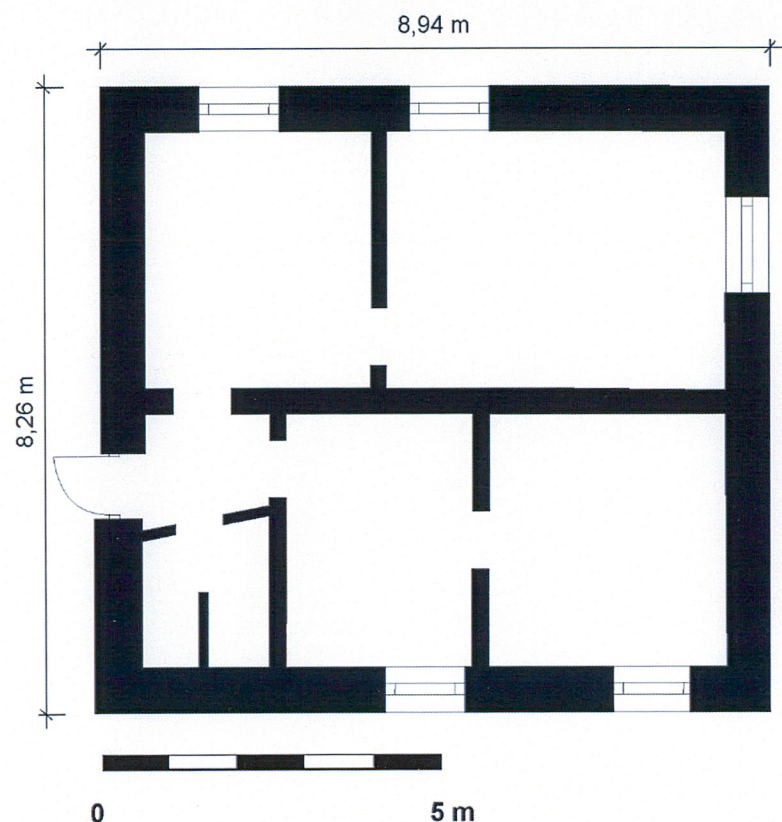
3. Zawartość wkładki (nazwa obiektu lub materiału uzupełniającego)

OPIS, RZUT
DOKUMENTACHA FOTOGRAFICZNA ARCHIWALNA

Materiał, konstrukcja: Fundamenty i ściany: murowane z cegły pełnej na zaprawie cementowo-wapiennej; ściany z zewnątrz i od wewnątrz tynkowane. Stropy: w udostępnionych pomieszczeniach stropy odcinkowe. Dach: dwuspadowy, prawdopodobnie z zachowaną oryginalną więźbą dachową, kryty papą. Posadzki: wtórne nawierzchnie podłogowe – terakota, panele. Stolarka drzwiowa: drzwi wejściowe - jednoskrzydłowe, wtórne, metalowe, drzwi wewnętrzne – wtórne, jeden zachowany przykład dawnych drzwi ramowo-płyninowych. Stolarka okienna: drewniana, wtórna, wszystkie okna dwuskrzydłowe, z dwudzielnym nadświetleniem. Obróbki blacharskie: stal ocynkowana.

Rzut: budynek na planie kwadratu, o dwutraktowym układzie wewnątrz prawdopodobnie z częściowo zmodyfikowanymi podziałami, z częścią magazynową i łazienką w trakcie przyulicznym i częścią biurową w trakcie południowym

Bryła: obiekt usytuowany kalenicowo względem ulicy; jednokondygnacyjny, niepodpiwniczony, z nieużytkowym poddaszem, kryty dachem dwuspadowym, o zwartej regularnej bryle

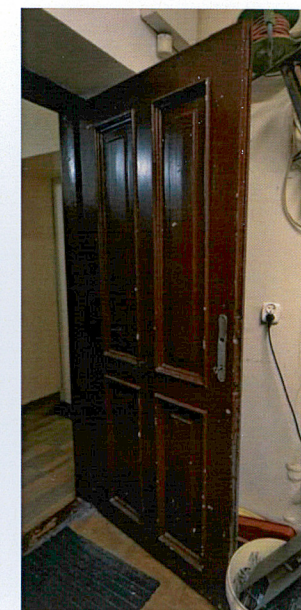


Elewacje: tynkowane, zamknięte profilowanym gzymsem; północna (przyuliczna): pierwotnie trzyosiowa z regularnym układem trzech otworów, obecnie jedynie para prostokątnych okien w drugiej i trzeciej osi, z których jedno zachowało ozdobny, fakturowany klucz nadokienny; z lewej strony w pierwszej osi ślad po zamurowanym wejściu; wschodnia: szczytowa - posiada jedynie drzwi z prawej strony elewacji zwieńczone dekoracyjnym, fakturowanym kłincem, którego lokalizacja świadczy, iż otwór znacznie zmniejszono; południowa: o zaburzonym pierwotnym układzie z przemurowaną częścią północną, w której ulokowano niewielkie wejście i z usytuowaną obok parą prostokątnymi okien również zwieńczonych ozdobnymi kłincami; u góry nad otworem drzwiowym ślad po usuniętym kłincu wskazuje, podobnie jak w przeciwległej elewacji lokalizację i rozmiary pierwotnego wejścia; zachodnia: szczytowa, z asymetrycznie umieszczonym niewielkim otworem okiennym (zapewne wtórnie zmniejszonym).

Stan zachowania: stan murów zły, duże połacie elewacji pozbawione powłoki tynkarskiej, miejscowo widoczne wykruszenia cegieł i spękania; gzymsy popękane z lokalnymi niewielkimi wykruszeniami. Wymienione obróbki blacharskie. Wnętrza niemal całkowicie zmodernizowane.

PARTER

SKALA 1:100



u góry: elewacja wschodnia, elewacja północna, drzwi wewnętrzne;
u dołu: elewacja południowa i zachodnia, fragment stropu odcinkowego

1. Miejscowość

WARSZAWA, Praga-Północ, ul. Bródnowska 14

2. Obiekt

KAMIENICA BLUMTRYTTÓW
STRÓŻÓWKA

3. Zawartość wkładki (nazwa obiektu lub materiału uzupełniającego)

DOKUMENTACHA FOTOGRAFICZNA ARCHIWALNA



narożnik północno wschodni, 1976 rok

1



elewacja południowa