

1. Obiekt

DOM

2. Czas powstania

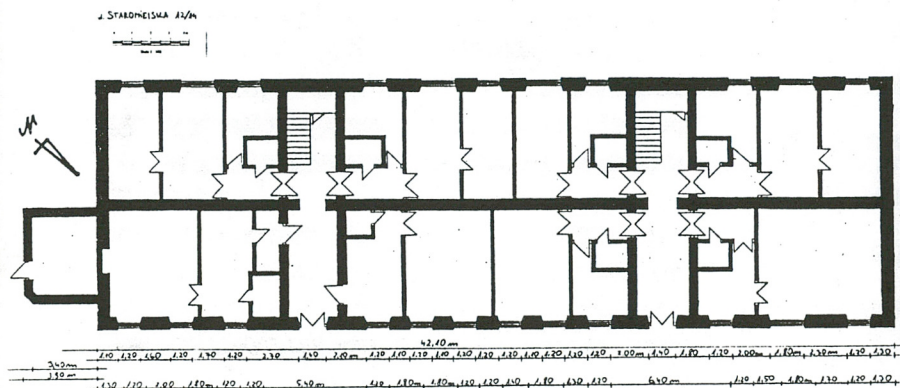
lata 20. XX w.

3. Miejscowość

R A D O M

11. Zdjęcia, rzut, przekrój, sytuacja, orientacja

1



4. Adres

ul. Staromiejska 12/14

nr hipoteczny

lub. ewid. gruntów

5. Przynależność administracyjna

mazowieckie

województwo

Radom

gmina

6. Poprzednie nazwy miejscowości

j.w.

7. Przynależność administracyjna
przed 1 VI 1975

województwo kieleckie

radomski

powiat

8. Właściciel i jego adres



9. Użytkownik i jego adres

j.w.

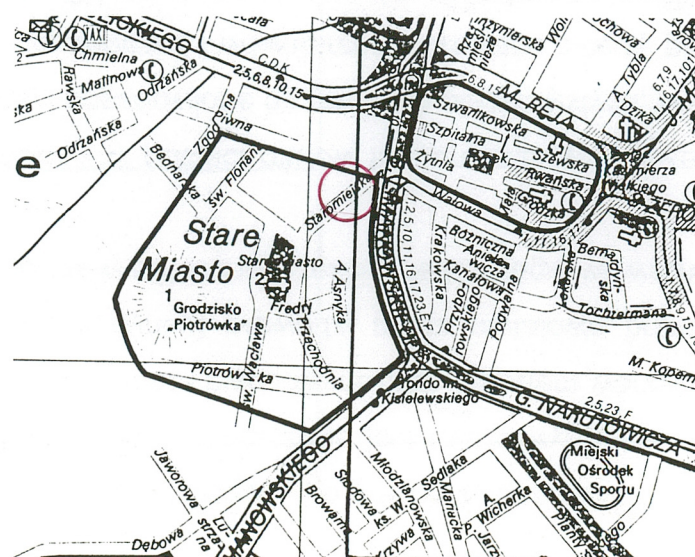
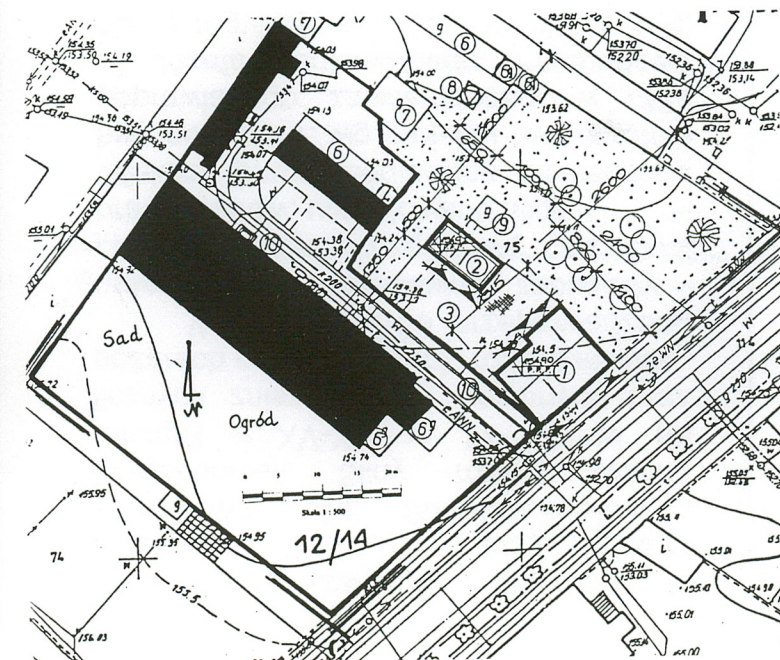
10. Rejestr zabytków

380/A/88

30.03.1988

Nr

data



Miasto założone zapewne na przełomie IX/X w. przy zbiegu dzisiejszych ulic: Starokrakowskiej i Przechodniej. Silny rozwój miasta nastąpił w XV-XVI w. W XIX w. po licznych zniszczeniach wojennych oraz pożarach ponowny szybki rozwój miasta.

W latach 1807-09 przeprowadzono prace porządkowe dawnej zabudowy - przeprowadzono częściową rozbiórkę bram i murów, uregulowano ulice.

Większe prace regulacyjne prowadzone były od 1818 r. wg projektu (wielokrotnie poprawianego, zatwierdzonego w 1822 r.) Józefa Sadkowskiego. Przebudowa objęła regulację wjazdów do miasta, ulic, wyburzenie murów i zasypanie fos, przede wszystkim rozbudowę miasta wzdłuż ulicy Lubelskiej (ob. Żeromskiego) oraz innych (zwłaszcza włączonych w granice miasta), która od poł. XIX w. staje się centrum miasta. W okresie tym panuje ożywiony ruch budowlany, powstaje wiele gmachów publicznych i kamienic.

Dom zbudowany został w latach 20. XX w. Obiekt wchodzi w zespół historycznej zabudowy przytykającej bezpośrednio do Starego Miasta Kazimierzowskiego.

Sytuacja - budynek położony po północnej stronie ulicy, stoi szczytem do niej, oddalony od chodnika o ok. 15 m. Siedlisko otoczone jest metalowym płotem. Dom od strony zachodniej i południowej otoczony jest sadem owocowym oraz ogrodem warzywnym. Wjazd na podwórze (usytuowane na wschód od budynku) prowadzi przez metalową bramę. Na działce znajdują się również dwie oficyny: jedna w północnej części działki, druga we wschodniej oraz budynek gospodarczy.

Fundament - w postaci murów fundamentowych wykonane zostały z cegły palonej na zaprawie wapiennej i posadowione na gruntach piaszczystych, średnio zagęszczonych.

Ściany - zewnętrzne i wewnętrzne murowane z cegły palonej na zaprawie wapiennej i cementowo-wapiennej. Od zewnątrz i wewnątrz wykończone tynkiem wapiennym i cementowo-wapiennym. Grubość ścian wraz z tynkiem: piwnice - 80 cm, parter 70 cm i piętro - 60 cm, ściany wewnętrzne od 20 cm do 50 cm.

Stropy - płaskie, otynkowane, wsparte na ścianach zewnętrznych oraz wewnętrznych.

Schody - o konstrukcji stalowej ze stopniami drewnianymi. Podesty schodów na półpiętrach wyłożone drewnianymi sosnowymi deskami, na piętrach cementowe, wylewane, schody z metalową balustradą i drewnianymi poręczami, oparte na murowanych ścianach. Podesty schodów w przyziemiu z cementową wylewką.

Więźba dachowa - sosnowe krokwie połączone ze sobą na zacios, oparte na murłacie leżącym na koronie muru. Konstrukcja wzmocniona jętkami (połączenia na zacios). Wiązania wzmocnione gwoździami.

Stolarka okienna - drewniana; okna trójdzielne, trzy - i sześćszybowe; skrzynkowe, podwójne, futryny zamocowane w murze. Okna zwieszone na fabrycznych zawiasach. Futryny malowane farbą olejną. W szczytach dachu małe sześćszybowe, dwudzielne okienka. Na klatce schodowej, pomiędzy parterem a piętrem okno osadzone na stałe, wieloszybowe, prostokątne zamknięte lukiem odcinkowym.

14. Kubatura 3445,4 m ³	15. Powierzchnia użytkowa 1111,44 m ²	16. Przeznaczenie pierwotne mieszkalne	17. Użytkowanie obecne mieszkalne
18. Prace budowlane i konserwatorskie, ich przebieg i dokumentacja (po 1945 r.) Brak informacji na temat remontów budynku przed 1990 rokiem. W 1990 roku przeprowadzono pierwsze prace remontowe, które z małym nasileniem trwają do dzisiaj. Prace objęły głównie: <ul style="list-style-type: none"> • naprawę konstrukcji dachowej, wykonanie nowe pokrycia dachowego, • wymalowanie ścian budynku klatek schodowych, • wymalowanie otynkowanych ścian elewacji zewnętrznych. 		19. Stan zachowania (fundamenty, ściany zewnętrzne, ściany wewnętrzne, sklepienia, stropy, konstrukcje dachowe, pokrycie dachu, wyposażenie i instalacje) Budynek zachowany w dobrym stanie. Pokrycie dachu szczelne, nie wymaga napraw. Ściany zewnętrzne i wewnętrzne w dobrym stanie. Stalarka okienna i drzwiowa w stanie dobrym.	
20. Najpilniejsze postulaty konserwatorskie			

21. Akta archiwalne i źródła ikonograficzne (rodzaj, numer i miejsce przechowywania)

23. Uwagi różne

24. Opracowanie karty ewidencyjnej

tekstJerzy Szatygin, X 2000.....
imię, nazwisko, data, podpis

plany, rysunkiJ.W.....
imię, nazwisko, data, podpis

zdjęcia fotogr.J.W.....
imię, nazwisko, data, podpis

miejsce przechowywania negatywów

KARTA PO WYPEŁNIENIU PODLEGA OCHRONIE NA PODSTAWIE PRZEPISÓW PRAWA AUTORSKIEGO

22. Bibliografia

25. Adnotacje o inspekcjach, informacje o zmianach (daty, imiona i nazwiska wypełniających)

1. Katalog Zabytków Sztuki w Polsce, T.3, woj. Kieleckie, z. 10, pow. radomski, Warszawa 1961.
2. Radom. Dzieje miasta w XIX i XX wieku. Warszawa 1985, pr. zb.
3. Radom, pr. zb. pod red. J.Bonieckiego, Warszawa 1975
4. Radomskie Wędrówki Regionalne, Radom 2000, pr. zbiorowa
5. S. Piętkowski, Zarys dziejów Radomia, Wczoraj i dziś Radomia, nr 4 i 5/2000

26. Załączniki

Wkładka nr 1,2

1. Miejscowość.	RADOM	4. Obiekt (nazwa jak w karcie)	5. Zawartość wkładki (nazwa materiału uzupełniającego)
2. Gmina	Radom	DOM	c.d. opisu, fotografie
3. Województwo	ul. Staromiejska 12/14		

c.d. pkt 13

Podłogi - na belkach stropu legary i podłoga z desek lub ślepa podłoga i klepka dębowa. W piwnicy posadzki betonowe , na parterze betonowe.

Drzwi - stolarka drzwiowa tradycyjna, proste i ozdobne framugi zamocowane w murze. Drzwi typu ramowo-płycinowego, z profilowanymi płycinami, osadzone na zawiasach fabrycznych. Drzwi zewnętrzne z czteroszybowym nadświetłem. Pod schodami na parterze małe drzwi sponowe.

Plan - budynek szerokofrontowy, symetryczny, dwutraktowy, trzynastoosiowy, o układzie szeregowym, z dwiema klatkami schodowymi.

Bryła - budynek dwukondygnacyjny (wysokość parteru i piętra po 3,1 m.), symetryczny, częściowo podpiwniczony, nakryty niskim dachem dwuspadowym, z usytuowaną w południowym szczycie dobudówką , pierwotnie sienią, obecnie składzikiem.

Elewacje – dłuższe trzynastoosiowe, szczytowe dwuosiowe. Elewacja południowa otynkowana na gładko z sienią – gankiem (obecnie nie używanym), na poddaszu dwa małe rozmieszczone symetrycznie okienka doświetlające strych. Elewacja wschodnia otynkowana do wysokości okien 1 piętra, powyżej surowa cegła. Dwa umieszczone symetrycznie wejścia do budynku poprzedzone trzema schodkami. Elewacja rozdzielona gzymsem cokołowym, międzykondygnacyjnym i wienzącym. Elewacja północna nie otynkowana, bez otworów okiennych w części mieszkalnej, jedynie okna w części strychowej podobne jak w elewacji południowej. Elewacja zachodnia nie otynkowana, symetryczna, rozdzielona gzymsem cokołowym, międzykondygnacyjnym i wienzącym.

Wnętrze - Ściany tynkowane, malowane farbami emulsyjnymi i kredowymi, kominy z cegły palonej kl. „100” na zaprawie cementowo - wapiennej marki „30” i wypuszczone zostały nad połąć dachową na niską wysokość. Stolarka okienna i drzwiowa malowana farbami olejnymi. Na klatkach schodowych oraz w sieniach olejne lamperie. Sufit malowany na biało. Podłogi w części pomieszczeń pokryte wykładziną oraz linoleum.

Instalacje – wodociągowa, gazowa, kanalizacyjna, elektryczna podtynkowa, odprowadzenie ścieków do kanalizacji miejskiej.

J.Szałygin, X 2000

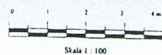
Wkładkę założył:
(imię, nazwisko, data)

Miejsce przechowywania negatywów:

2



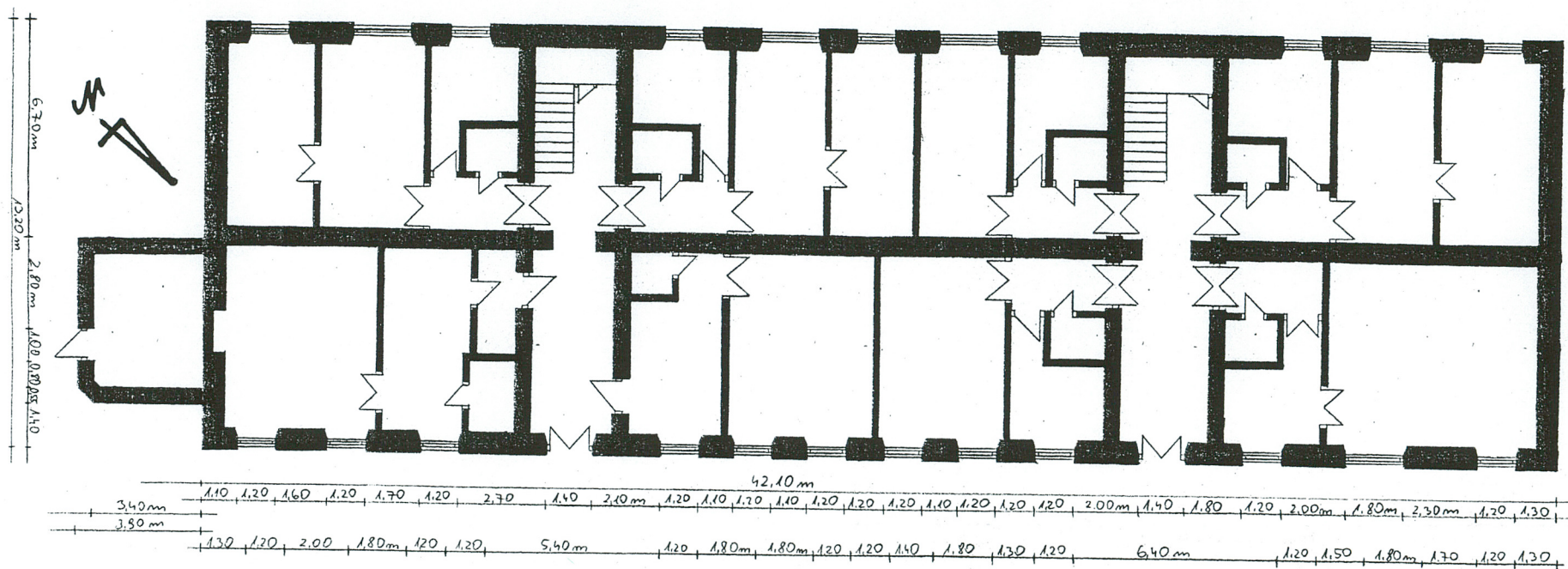
ul. STAROMEISKA 12/14



3



4



1. Miejscowość: <u>Radom, Staromiejska 12/14</u>	4. Obiekt (nazwa jak w karcie)	5. Zawartość wkładki (nazwa materiału uzupełniającego)
2. Gmina <u>Radom</u>	DOM	Fotografie, spis fotografii
3. Województwo <u>mazowieckie</u>		



Wkładkę założył: J. Szałygin, X 2000
(imię, nazwisko, data)

Miejsce przechowywania negatywów:
autor

8



9



10



Radom, ul. Staromiejska 12/14

Spis fotografii:

1. Widok od strony południowo – wschodniej.
2. Widok od strony południowo – zachodniej.
3. Wejście do sieni północnej.
4. Fragment elewacji wschodniej (część północna).
5. Drzwi wejściowe do mieszkania nr 3.
6. Fragment elewacji wschodniej (część południowa).
7. Okno na południowej klatce schodowej.
8. Schody na południowej klatce schodowej.
9. Sienią południową.
10. Oficyny po północnej stronie działki.