

1.Obiekt

DAWNY BUDYNEK DYREKCJI ZAKLADOW NAPRAW TABORU KOLEJOWEGO

830/11

2.Czas powstania

1887r.

3.Miejscowość

RADOM

WŁĄCZONO DO WOJEWÓDZKIEJ EWIDENCJI

4.Adres

ul. Słowackiego  
26-600 Radom

Nr hipoteczny  
Nr działki

dz. nr 3/72 Obręb  
0091-Śródmieście 2

5.Przynależność administracyjna

Województwo mazowieckie

Gmina Radom

6.Poprzednie nazwy miejscowości

Radom

7.Przynależność administracyjna przed 1.I.1999 r.

Województwo warszawskie, radomskie

Powiat Radom

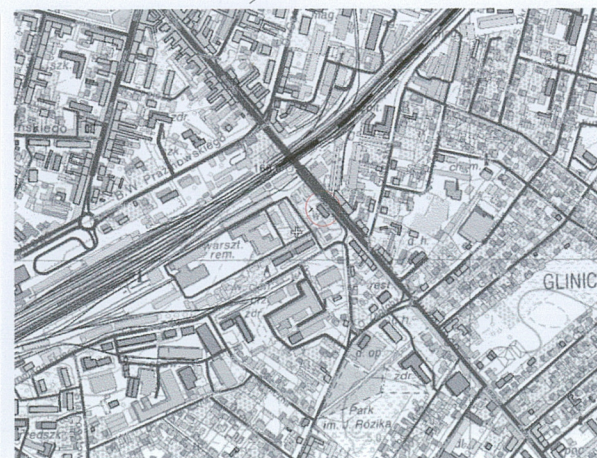
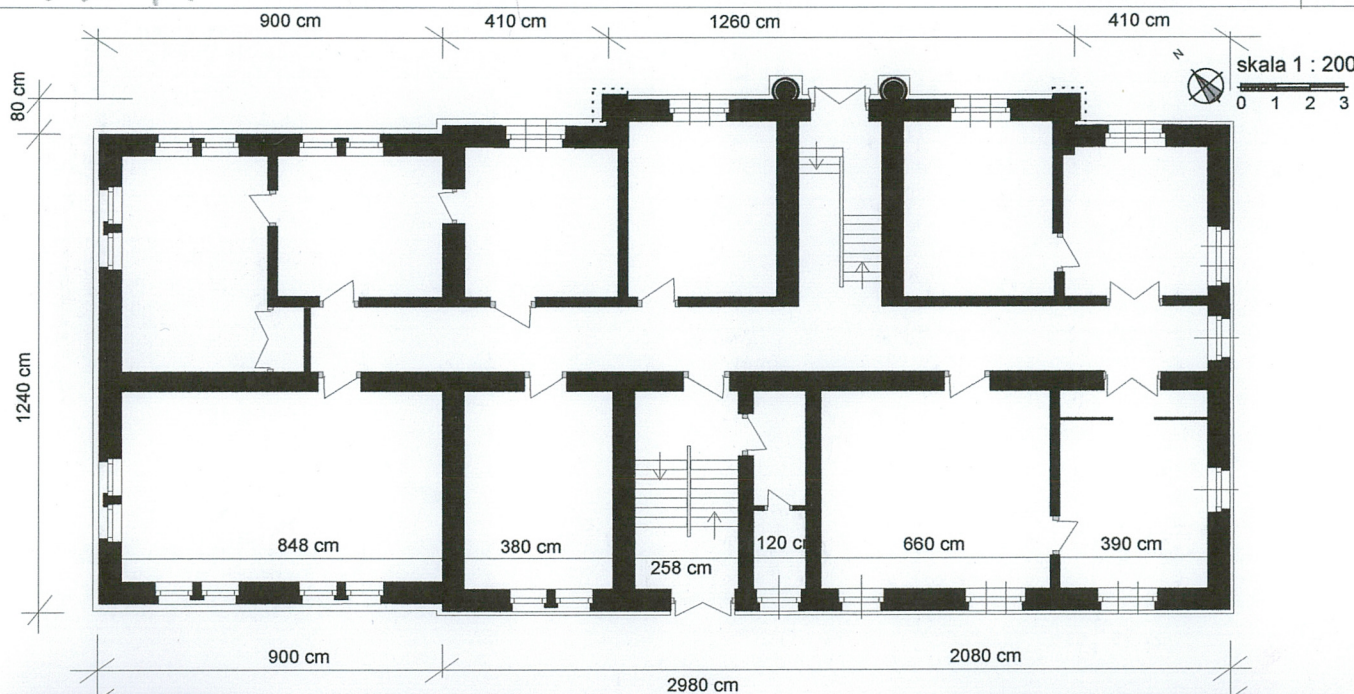
8.Właściciel i jego adres

TREND GLASS Sp. z o.o.  
ul. Kanałowa 10/12 m.11  
26- 600 Radom

9.Użytkownik i jego adres  
nieużytkowany

10.Rejestr zabytków

A-1011  
Nr Dec. nr 180/2011 data z dn.24.02.2011 r.





## 12. Historia obiektu, autorzy, określenie stylu

Początek Warsztatów Kolejowych w Radomiu wiąże się z budową Drogi Żelaznej Dęblińsko-Dąbrowskiej. Zakłady zostały uruchomione w 1887 roku pod nazwą Warsztaty Mechaniczne Kolei Nadwiślańskich w Radomiu. Budynek dyrekcji zakładów wybudowany ok. 1887 r. Zapewne tuż po 1920 r. rozbudowany o część pn. Wielokrotnie remontowany. Budynek pełni swoją funkcję do końca lat 80. XX wieku. Po 1991 r. użytkowany częściowo, po 2000 r. nieużytkowany. Odsprzedany obecnemu właścicielowi w 2010 r. Obecnie nieużytkowany.

Eklektyzm

## 13. Opis (sytuacja, materiał i konstrukcja, rzut, bryła, elewacje, wnętrze, wyposażenie, instalacje)

**SYTUACJA:** położony w centrum miasta, przy ul. Słowackiego. Działka prostokątna, ogrodzona, dostępna od strony ulicy oraz Zakładu Napraw Taboru Kolejowego. Budynek dyrekcji ZNTK oraz budynek straży przemysłowej przy wzmiankowanej ulicy, w ustawieniu kalenicowym, frontowym i przyulicznym. Na pd. od działki parking. Na zachód tereny zielone oraz utwardzone place i ciągi komunikacyjne. Zieleń nieprojektowana, w formie samosiewów na terenie d. zieleńców. Na pd. od budynku dyrekcji, przy ulicy, niewielka murowana, kubaturowa kapliczka pw. św. Rocha.

**MATERIAŁ I KONSTRUKCJA:** murowany z cegły, obustronnie otynkowany. Strop Ackermana, nad piętrem drewniane, z podbitką z płyt pilśniowych. W piwnicach betonowe posadzki, w wc terakotowe posadzki. W pomieszczeniach kondygnacji górnych podłogi drewniane, deskowe oraz wykładziny. Więźba dachowa drewniana, płatwiowo-kleszczowa z dwoma ściankami stolcowymi oraz krokwiowo-jetkowa. Dach kryty blachą ocynkowaną. Stolarka okienna i drzwiowa drewniana, futrynowa (okna ościeżnicowe oraz polskie). Okna jedno-, dwu- lub trójskrzydłowe, z nadślemieniami skrzydłami. Drzwi drewniane, futrynowe, jedno- i dwuskrzydłowe, płycinowe, tylne zewnętrzne oklepkowane, frontowe zewnętrzne przeszklone, wewnętrzne płycinowe. Schody wewnętrzne betonowe, dwubiegowe ze spocznikami i metalowymi poręczami. Balustrada balkonu z żelaza kutego.

**RZUT:** złożony z korpusu głównego oraz skrzydła bocznego (pn). Korpus na planie wydłużonego prostokąta, dwutraktowy, z korytarzem wzdłużnym na środku. Skrzydło pn. nieznacznie węższe, dwutraktowe z przedłużonym do połowy jego długości korytarzem środkowym. Korpus pięciodziałowy, od frontu w szerokości trzech środkowych działów płytki ryzalit. W trakcie frontowym wsch. korpusu antytetyczny układ pomieszczeń. Na środku klatka schodowa, po bokach pokoje, narożne zbliżone do kwadratu. W trakcie tylnym korpusu asymetryczny układ pięciu pomieszczeń różnej wielkości. W drugim dziale od pn. klatka schodowa. Skrzydło pn. - w trakcie frontowym dwa pokoje, tylnym sala konferencyjna. Piętro ze zbliżonym układem pomieszczeń. Układ pomieszczeń poddasza korpusu dwutraktowy, z niewielkim korytarzem wzdłużnym do którego przylegają także ustawione wzdłużnie pokoje działów skrajnych. Na skrzydle pn. taras oraz przedłużona wystawka korpusu. Piwnice powtarzają układ pomieszczeń parteru, pod częścią pn. schron.

**BRYŁA:** Korpus dwukondygnacyjny, prostopadłościenny, w części centralnej trójkondygnacyjny, z użytkowym poddaszem, podpiwniczony, z ryzalitem od frontu, nakryty polskim dachem łamanym. Dach części centralnej, w szerokości ryzalitu, z kalenicą w układzie poprzecznym, ze szczytami. W pozostałej części kalenicowym. Nad partiami bocznymi dachy wielopołaciowe, nad wzdłużnymi wystawkami trójpolaściowe. Taras płaski, z poręczami. W dolnych połaciach partii bocznych "wola oczka".

**ELEWACJE:** otynkowane, na cokole, zwieńczone wyładowanym i profilowanym gzymsem. Rozczłonkowane prostokątnymi otworami okiennymi i drzwiowymi. Okna z gzymsami podokiennymi. Naroża ryzalitu frontowego oszkarpowane. *Elewacja frontowa, wsch.* - siedmioosiowa, z symetrycznym układem pięciu osi korpusu. Parter - na osi środkowej korpusu drzwi główne, na pozostałych osiach otwory okienne, okna skrzydła pn. zdwojone. Piętro - z oknami na osiach. Szczyt ryzalitu zamknięty odcinkowo, ujęty po bokach uproszczonymi wolutowymi spływami zakończonymi impostami na których kule. W szczycie trzy okna oraz okulus nad nimi, na osi środkowej. Drzwi główne flankowane tokańskimi półkolumnami na cokołach, podtrzymującymi odcinkowe belkowanie na którym narożne imposty połączone ogzymsowaną "supraportą". Supraporta z płaskorzeźbionym symbolem kolejnictwa - kołem ze skrzydłami. *Elewacja tylna, zach.* - ośmioosiowa, z drzwiami na środku i oknami na pozostałych osiach. Trzecia kondygnacja korpusu z trójkątnym szczytem. *Elewacja pd.* - trójosiowa. Na skrajnej wsch. osi pietra drzwi na balkon. Ścianka wystawki dachowej ujęta uproszczonymi "pasowymi wolutami". *Elewacja pn.* - dwuosiowa, zwieńczona drewnianą balustradą tarasu. Przesła balustrady z prostych desek, między betonowymi słupkami.

**WNĘTRZE:** pomieszczenia bez cech je wyróżniających, różnej wielkości, otynkowane, ściany i stropy malowane farbą emulsyjną. W salach konferencyjnych boazerie. Komory piwnic z betonowymi posadzkami, pomieszczenia pietra z podłogami na których także wykładziny. W sanitariatach posadzki z terakoty. Pomieszczenia doświetlone. Korytarze wzdłużne doświetlone oknami elewacji pd. Wejścia z zewnątrz od frontu i tyłu do klatek schodowych. Komunikacja wewnątrz oparta o wzdłużny korytarz oraz dwie klatki schodowe. W skrzydle pn. na parterze i piętrze sale konferencyjne. W piwnicach skrzydła schron na wypadek wojny ze zdwojonymi, pancernymi drzwiami.

**INSTALACJE:** elektryczna, wod.-kan.



14. Kubatura	15. Powierzchnia użytkowa	16. Przeznaczenie pierwotne	17. Użytkowanie obecne
ok. 3957 m <sup>3</sup>	878,0 m <sup>2</sup>	budynek administracyjny	nieużytkowany
18. Prace budowlane i konserwatorskie, ich przebieg i dokumentacja Brak szczegółowych danych. Ostatni remont elewacji około 1975 r.		19. Stan zachowania  Ogólny stan obiektu - dobry. Posadzki, podłogi - dobry, Stropy - dobry, wzmocniony, Wieżba dachowa - dobry, Pokrycie dachu - dobry, Stolarka - w różnym stanie zachowania, część skrzydeł okiennych do wymiany, Ściany - dobry, Schody wewnętrzne i zewnętrzne - dobry, Balustrada tarasu - zniszczona, częściowo zachowana.	
		20. Najpilniejsze postulaty konserwatorskie Wymiana balustrad tarasu.	

21. Akta archiwalne (rodzaj akt, numer i miejsce przechowywania)

## 24. Uwagi różne

## 22. Bibliografia

1. Witold Maciej Putkiewicz: Zakłady Naprawcze Taboru Kolejowego Radom 1887-1987; wyd.Towarzystwo Naukowe Organizacji i Kierownictwa, Oddział Radomski, Radom 1987.

25. Opracował

Tekst mgr inż. arch. Iwona Wiśniewska, IX, 2011r.

Plany, rysunki ..... mgr inż. arch. Iwona Wisniewska, IX. 2011 r.

Zdjęcia fotogr. .... mgr inż. arch. Iwona Wiśniewska, IX. 2011 r.

Miejsce przechowywania negatywów .....WUOZ w Warszawie, Delegatura w Radomiu.....

*Karta po wypełnieniu podlega ochronie na podstawie przepisów prawa autorskiego*

26. Adnotacje o inspekcjach, informacje o zmianach (daty, imiona i nazwiska wypełniających)

23. Źródła ikonograficzne i fotografie (rodzaj, sygnatura i miejsce przechowywania)

## 27. Załączniki

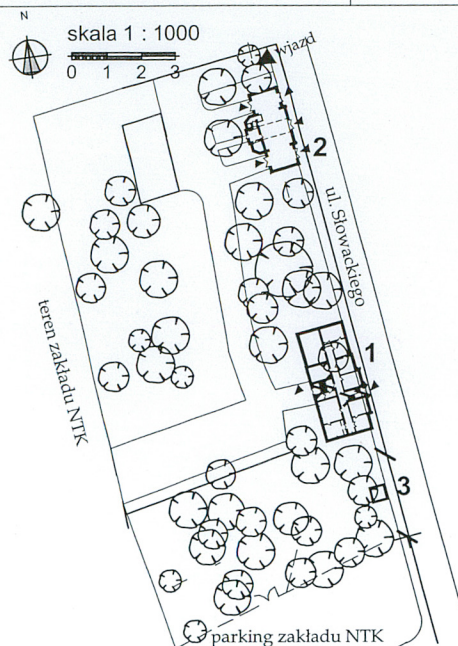
## Wkładka



1. Miejscowość  
**RADOM, ul. Słowackiego**

2. Obiekt (nazwa jak w karcie)  
**D. BUDYNEK DYREKCJI ZNTK**

3. Zawartość wkładki  
**plany, fotografie**



1. Budynek dyrekcji ZNTK
2. Budynek straży przemysłowej
3. Kapliczka św. Rocha

#### Wykaz fotografii:

1. Elewacja frontowa wsch. oraz boczna pd.,
- 2-3. Elewacja frontowa wsch.,
4. Elewacja tylna, zach.,
5. Elewacja boczna pd.,
6. balkon elewacji pd.,
7. Fragment tarasu skrzydła pn.,
8. Dach korpusu,
9. Elewacja frontowa, portal,
10. Elewacja frontowa, szkarpa,
11. Elewacja tylna, drzwi wejściowe,
12. Wnętrze, klatka schodowa,
13. Wnętrze, korytarz parteru,
14. Wnętrze, drzwi dwuskrzydłowe,
15. Wnętrze, okno,
16. Wnętrze, drzwi schronu,
17. Wnętrze, parter, fragment sali konferencyjnej.







4.



5.



6.



7.



1. Miejscowość  
**RADOM, ul. Słowackiego**

2. Obiekt (nazwa jak w karcie)  
**D. BUDYNEK DYREKCJI ZNTK**

3. Zawartość wkładki  
**plany, fotografie**



8



9





10.



11.



12.



1. Miejscowość  
RADOM, ul. Słowackiego

2. Obiekt (nazwa jak w karcie)  
D. BUDYNEK DYREKCJI ZNTK

3. Zawartość wkładki  
plany, fotografie



13



14.



15





16.



17.