

OŚRODEK DOKUMENTACJI  
ZABYTKÓW W WARSZAWIE  
KARTA EWIDENCYJNA ZABYTKÓW  
ARCHITEKTURY I BUDOWNICTWA

A B C D E F G H I J K L Ł M N O P R S T U V W X Y Z Nr

1. Obiekt

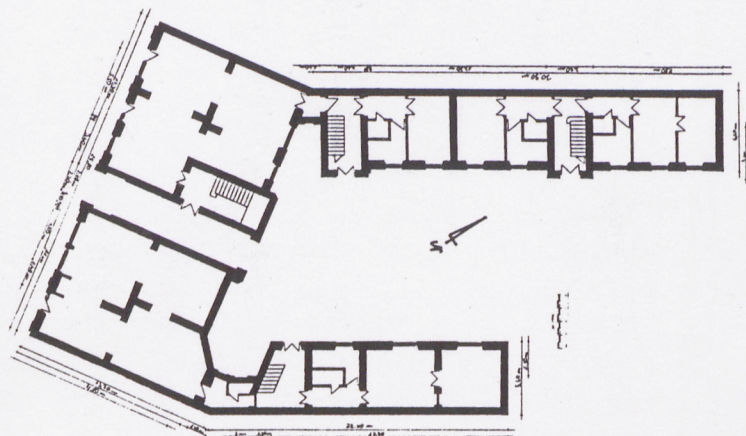
DOM

2. Czas powstania  
pocz. XX w.

3. Miejscowość

R A D O M

11. Zdjęcia, rzut, przekrój, sytuacja, orientacja



1



4. Adres

ul. Słowackiego 33

nr hipoteczny .....

lub. ewid. gruntów .....

5. Przynależność administracyjna  
mazowieckie

województwo Radom

gmina .....

6. Poprzednie nazwy miejscowości

j.w.

7. Przynależność administracyjna  
przed 1 VI 1975 kieleckie

województwo radomski

powiat .....

8. Właściciel i jego adres



9. Użytkownik i jego adres  
j.w.

10. Rejestr zabytków

461/A/91

30.07.1991

Nr .....

data .....



Miasto założone zapewne na przełomie IX/X w. przy zbiegu dzisiejszych ulic: Starokrakowskiej i Przechodniej. Silny rozwój miasta nastąpił w XV-XVI w. W XIX w. po licznych zniszczeniach wojennych oraz pożarach ponowny szybki rozwój miasta.

W latach 1807-09 przeprowadzono prace porządkowe dawnej zabudowy - przeprowadzono częściową rozbiórkę bram i murów, uregulowano ulice.

Większe prace regulacyjne prowadzone były od 1818 r. wg projektu (wielokrotnie poprawianego, zatwierdzonego w 1822 r.) Józefa Sadkowskiego. Przebudowa objęła regulację wjazdów do miasta, ulic, wyburzenie murów i zasypanie fos, przede wszystkim rozbudowę miasta wzdłuż ulicy Lubelskiej (ob. Żeromskiego) oraz innych (zwłaszcza włączonych w granice miasta), która od poł. XIX w. staje się centrum miasta. W okresie tym panuje ożywiony ruch budowlany, powstaje wiele gmachów publicznych i kamienic.

**Dom przy ul. Słowackiego 33** zbudowany został na **początku XX wieku**, przy trakcie prowadzącym z Radomia do Skaryszewa. Wykonany został w stylu eklektycznym. Obecni jego właścicielami są:

**Sytuacja** – dom położony jest po północno-wschodniej stronie ul. Słowackiego. Stoi na wąskiej, prostokątnej działce przytykającej do ulicy krótszym bokiem, oddzielonej od niej chodnikiem. Budynek składa się z trzech brył: budynku głównego usytuowanego kalenicą do ulicy i dwóch oficyn, które stoją szczytem do ulicy, po obu stronach działki. Na działce oprócz domu z oficynami znajdują się: komórki-składziki przytykające do szczytu południowej oficyny oraz śmietniki przytykający do elewacji południowej oficyny północnej. Działka od sąsiedniej parceli - od strony północno – wschodniej oddzielona jest ścianą budynku. W centralnej części podwórza urządzone są trawniki. Wokół nich na wybetonowanych ścieżkach parkują samochody.

**Fundament** - w postaci murów fundamentowych gr. 80 cm, wykonane zostały z cegły palonej na zaprawie wapiennej i cementowo-wapiennej, otynkowane od wewnątrz i zewnątrz.

**Ściany** - zewnętrzne i wewnętrzne murowane z cegły palonej na zaprawie wapiennej i cementowo - wapiennej. Od zewnątrz i wewnątrz wykończone tynkiem wapiennym i cementowo - wapiennym. Grubość ścian wraz z tynkiem: piwnice - 70 cm, parter 60 cm i piętro - 55 cm, ściany wewnętrzne od 20 cm do 60 cm.

**Stropy** - nad piwnicami ceglany, odcinkowy z cegły palonej pełnej na zaprawie wapiennej. Oparty został na układzie poprzecznych ścian działowych między piwnicami. Strop w bramie wsparty na łukach i filarach, odcinkowy. Stropy międzykondygnacyjne (Kleina?)murowane, płaskie, otynkowane.

**Schody** – w budynku występują trzy rodzaje schodów: na klatce schodowej budynku głównego schody betonowe, z żeliwną balustradą i drewnianymi poręczami, ozdobne, w północnej oficynie (od strony budynku głównego schody ze stopniami wyłożonymi piaskowcem z balustradą wykonaną z drewnianych toczonych tralek i drewnianymi poręczami, w pozostałych dwóch klatkach schodowych schody całkowicie drewniane, policowe, z toczonymi tralkami i poręczami. Wszystkie schody zabiegowe.



14. Kubatura  9489 m <sup>3</sup>	15. Powierzchnia użytkowa  2673 m <sup>2</sup>	16. Przeznaczenie pierwotne  mieszkalne	17. Użytkowanie obecne  mieszkalne
18. Prace budowlane i konserwatorskie, ich przebieg i dokumentacja (po 1945 r.)  Brak danych o wcześniejszych niż powojenne remontach. W latach 50. XX w. do budynku doprowadzono instalację grzewczą i gazową. W latach 70. wykonano nowe pokrycie dachowe. Remont fasady połączony z wymianą części witryn i drzwi wejściowych nastąpił po 1990 roku.		19. Stan zachowania (fundamenty, ściany zewnętrzne, ściany wewnętrzne, sklepienia, stropy, konstrukcje dachowe, pokrycie dachu, wyposażenie i instalacje)  Budynek zachowany w dobrym stanie. Dobry stan zachowania murów, ścianek działowych, konstrukcji dachowej. Niezbýt dobry stan zachowania części stolarki okiennej i drzwiowej na skutek zaniechania ich remontów. Niezbýt dobry stan zachowania powłok malarskich na klatkach schodowych.	
20. Najpilniejsze postulaty konserwatorskie Malowanie budynku na pozostałych niż fasada elewacjach. Remont części stolarki okiennej i drzwiowej.			



21. Akta archiwalne i źródła ikonograficzne (rodzaj, numer i miejsce przechowywania)

22. Bibliografia

1. Katalog Zabytków Sztuki w Polsce, T.3, woj. Kieleckie, z. 10, pow. radomski, Warszawa 1961.
2. Radom. Dzieje miasta w XIX i XX wieku. Warszawa 1985, pr. zb.
3. Radom, pr. zb. pod red. J.Bonieckiego, Warszawa 1975
4. Radomskie Wędrówki Regionalne, Radom 2000, pr. zbiorowa
5. S.Piątkowski, Zarys dziejów Radomia, Wczoraj i Dziś Radomia, nr 4 i 5/2000

23. Uwagi różne

24. Opracowanie karty ewidencyjnej

Jerzy Szałygin, X 2000

tekst ..... imię, nazwisko, data, podpis

j.w.

plany, rysunki ..... imię, nazwisko, data, podpis

j.w.

zdjęcia fotogr. .... imię, nazwisko, data, podpis

miejsce przechowywania negatywów .....

KARTA PO WYPEŁNIENIU PODLEGA OCHRONIE NA PODSTAWIE PRZEPISÓW PRAWA AUTORSKIEGO

25. Adnotacje o inspekcjach, informacje o zmianach (daty, imiona i nazwiska wypełniających)

26. Załączniki

Wkładka nr 1,2,3



1. Miejscowość. .... Radom	4. Obiekt (nazwa jak w karcie)  DOM	5. Zawartość wkładki (nazwa materiału uzupełniającego)  c.d. opisu, fotografie
2. Gmina ..... ul. Słowackiego 33		
3. Województwo .....		

c.d. pkt 14.3

**Więźba dachowa** – sosnowe krokwie połączone ze sobą na zacios oparte są bezpośrednio na ceglanych kolankowych ścianach lub na murlatach leżących na koronie muru. Krokwie wzmocnione są stolcem (oraz mieczami i zastrzałami). Pokrycie połaci dachowych stanowi papa ułożona na deskowaniu.

**Podłogi** - na belkach stropu legary i podłoga z desek lub ślepa podłoga i klepka dębowa. W piwnicy posadzki betonowe , na parterze betonowe częściowo wyłożone płytkami lastrykowymi i parkietem oraz przykryte wykładzinami dywanowymi.

**Okna** – stolarka okienna drewniana; kilka rodzajów okien: w przeważającej części okna trójdzielne, trzyszybowe, skrzynkowe, podwójne, od ulicy w osiach skrajnych okna dwuszybowe, nad klatkami schodowymi pod ryzalitem wieńczącym okienka małe prostokątne (w oficynie północnej) i okrągłe (w budynku głównym), jednoszybowe, na klatce schodowej w budynku głównym dwa okna ozdobne, wieloszybowe, zamknięte łukiem pełnym, futryny zamocowane w murze. W części parterowej od ulicy witryny sklepowe, nowe.

**Drzwi** - stolarka drzwiowa tradycyjna, proste i ozdobne framugi zamocowane w murze. Drzwi typu ramowego, z profilowanymi płycinami, jedno- i dwuskrzydłowe oraz drzwi nowe, wykonane z płyty spilśnionej osadzone na nowych zawiasach, osadzone na zawiasach fabrycznych. Drzwi do sklepów nowe metalowe lub plastikowe zamykane na nowe zamki.

**Plan** - budynek złożony z trzech obiektów na planie przekrzywionej litery U – od ulicy dom na planie symetrycznym ze środkową bramą przejazdową, dwutraktowy, pięciobiegowy, układ pomieszczeń dośrodkowy (w parterze) i szeregowy (na piętrach), oficyny jednotraktowe, asymetryczne, północna dziewięciobiegowa, południowa pięciobiegowa, z łącznikami przy ścianach skrajnych.

**Bryła** - budynek trzykondygnacyjny, wysoki (w każdej kondygnacji 3,65 m), symetryczny, podpiwniczony, nakryty niskim dachem dwuspadowym oraz jednospadowym (oficyny), z usytuowaną centralnie bramą przejazdową.

**Elewacje** - ściany oficyn i budynku głównego od podwórza otynkowane na gładko, rozczłonkowane gzymsem cokołowym, międzykondygnacyjnym (pomiędzy parterem i 1 piętrem) i wieńczącym. Klatki schodowe w oficynie północnej ujęte w ryzalitach. W środkowej części elewacji północnej budynku głównego na całej wysokości ryzalit obejmujący klatkę schodową i bramę. Elewacje od podwórza do wysokości gzymsu międzykondygnacyjnego malowane na beżowo. Elewacja północno - zachodnia (oficyny północnej i budynku głównego) nie malowana , tynkowana na gładko, bez elementów ozdobnych. Fasada symetryczna dziewięcioosiowa, z bramą środkową, rozczłonkowana gzymсами: cokołowym (prostym), międzykondygnacyjnymi (pomiędzy parterem i 1 piętrem prostym, profilowanym, pomiędzy piętrami zygzakowatym), podokiennymi oraz wieńczącym kostkowym. Okna ujęte w lizeny (w osiach skrajnych schodzące się w łuk trójlistny, w pozostałych prosto). Asymetrycznie na 1 i 2 piętrze umieszczone ozdobne, żeliwne balkony. Oś środkowa z bramą w przyziemiu ujęta w lizeny, zwieńczona tympanonem flankowanym podwójnymi sterczynami. Tynki w parterze boniowane. Elewacja dwukolorowa: w przyziemiu pomarańczowa, wyżej beżowa.

verte

J.Szałygin, X 2000

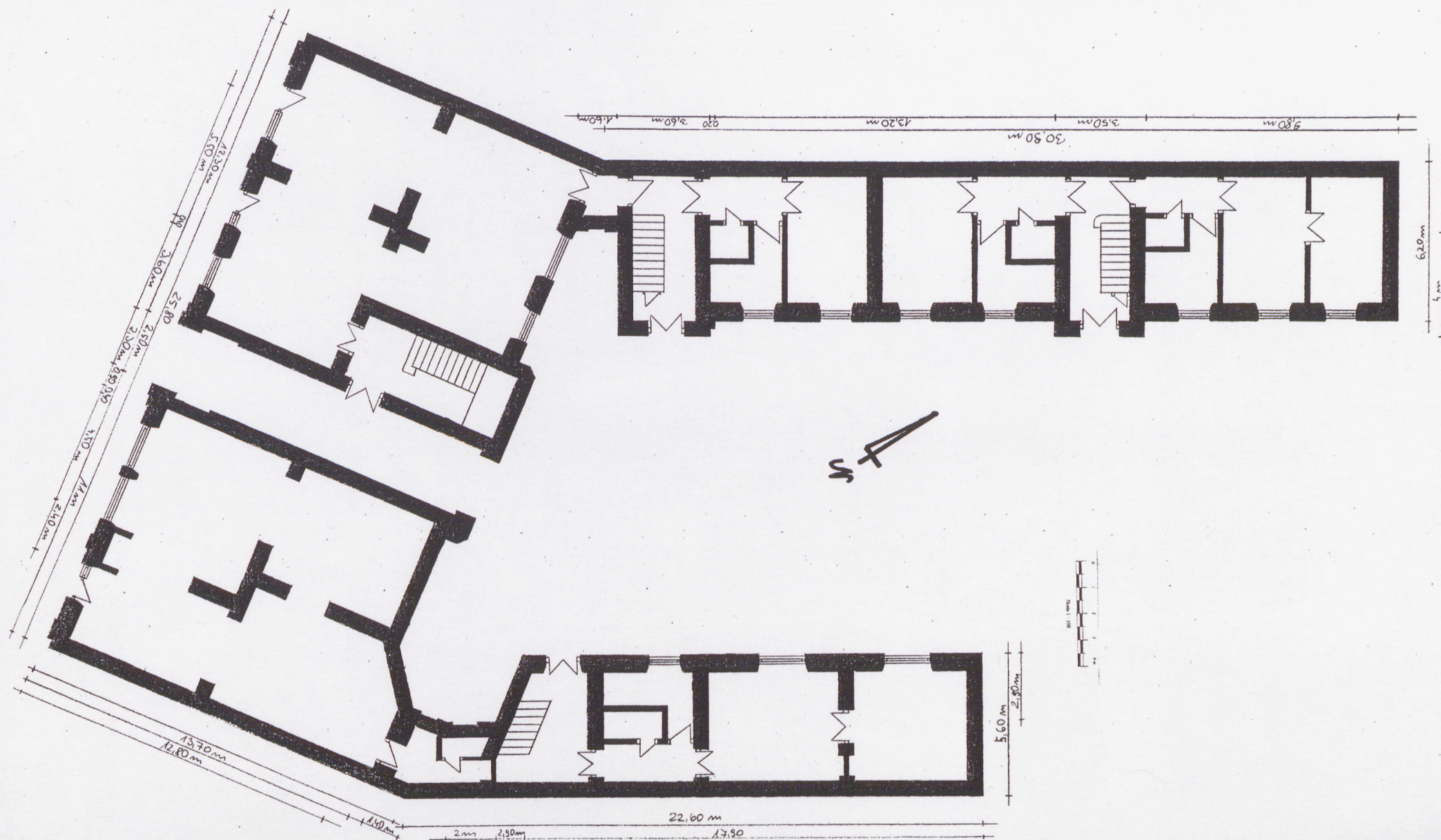
Wkładkę złożył: .....  
(imię, nazwisko, data)

Miejsce przechowywania negatywów: .....



**Wnętrze** - ściany tynkowane, kominy z cegły palonej na zaprawie cementowo – wapiennej, wypuszczone zostały nad połac dachową na niską wysokość. Ściany malowane farbami emulsyjnymi i kredowymi, lamperie olejne na klatkach schodowych. Stolarka okienna i drzwiowa malowane farbami olejnymi. Na klatce schodowej w budynku głównym, w przyziemiu ozdobne płytki ceramiczne, podobnie jak w bramie wjazdowej.

**Instalacje** - budynek wyposażony w instalację wodociagową, kanalizacyjną, gazową i oświetleniową. Zasilany w wodę i energię z sieci miejskich z odprowadzeniem ścieków do kanalizacji miejskiej.





1. Miejscowość Radom, Słowackiego 33  
 2. Gmina Radom  
 3. Województwo mazowieckie

4. Obiekt (nazwa jak w karcie)  
 DOM

5. Zawartość wkładki (nazwa materiału uzupełniającego)  
 Fotografie

2



3



4



5



Wkładkę założył: J.

Miejsce przechowywania: .....



6



8



7



9





1. Miejscowość <b>Radom, Słowackiego 33</b>	4. Obiekt (nazwa jak w karcie) <b>DOM</b>	5. Zawartość wkładki (nazwa materiału uzupełniającego) <b>Fotografie</b>
2. Gmina <b>Radom</b>		
3. Województwo <b>mazowieckie</b>		

10



11



### Radom, ul. Słowackiego 33

#### Spis fotografii:

1. Widok od strony południowej.
2. Widok od strony wschodniej.
3. Widok od strony zachodniej.
4. Balkony w fasadzie.
5. Zwieńczenie ryzalitu środkowego w fasadzie.
6. Widok od strony północnej na oficynę wschodnią.
7. Widok od strony północnej na budynek główny.
8. Widok od strony południowej na oficynę zachodnią.
9. Okno w klatce schodowej budynku głównego od podwórza.
10. Brama wjazdowa.
11. Sklepienie bramy.

Wkładkę założył: **J. Szalęgin, X 2000**  
(imię, nazwisko, data)

Miejsce przechowywania negatywów: **autor**