

**OŚRODEK DOKUMENTACJI
ZABYTKÓW W WARSZAWIE**

KARTA EWIDENCYJNA ZABYTKÓW
ARCHITEKTURY I BUDOWNICTWA

A B C D E F G H I J K L M N O P R S T U V W X Y Z Nr

10147

1. Obiekt

DOM

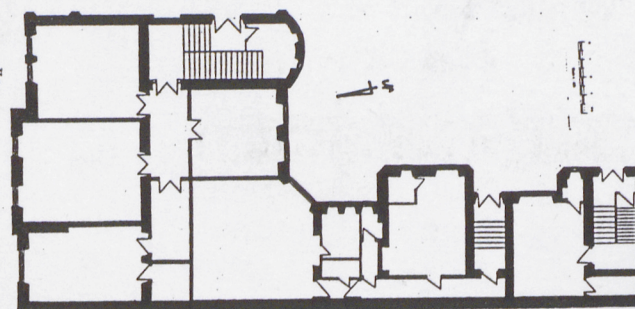
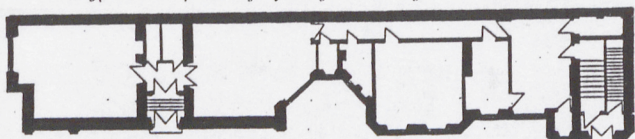
2. Czas powstania

1914

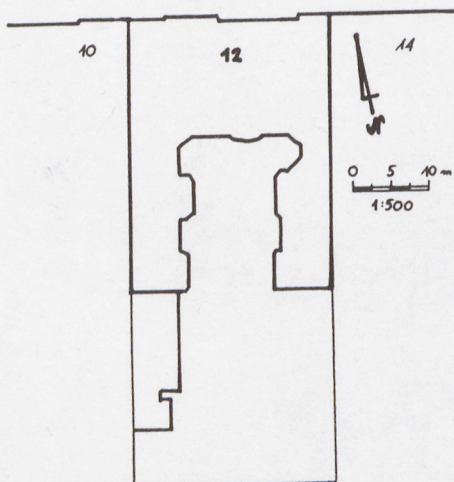
3. Miejscowość

R A D O M

11. Zdjęcia, rzut, przekrój, sytuacja, orientacja



Sienkiewicza



1



4. Adres

ul. Sienkiewicza 12

nr hipoteczny

lub. ewid. gruntów

5. Przynależność administracyjna

województwo **mazowieckie**

gmina **Radom**

6. Poprzednie nazwy miejscowości

j.w.

7. Przynależność administracyjna
przed 1 VI 1975

województwo **kieleckie**

powiat **Radom**

8. Właściciel i jego adres

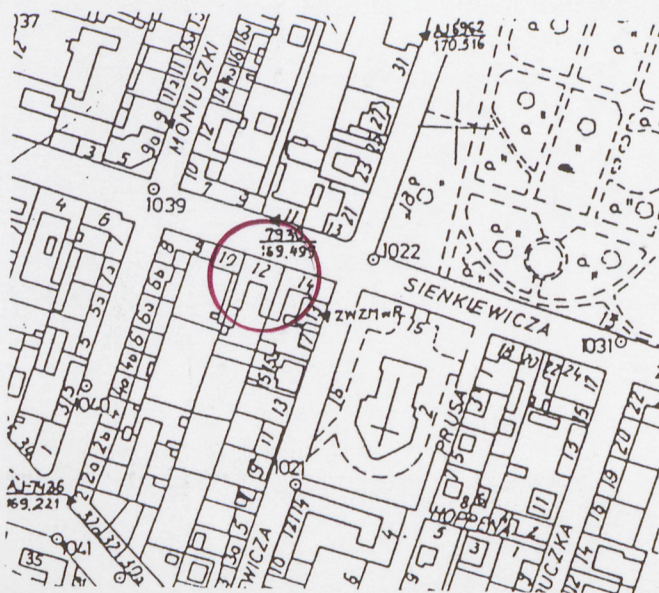


9. Użytkownik i jego adres

j.w.

10. Rejestr zabytków

Nr **A-885** data **27.08.2008**



Miasto założone zapewne na przełomie IX/X w. przy zbiegu dzisiejszych ulic: Starokrakowskiej i Przechodniej. Silny rozwój miasta nastąpił w XV-XVI w. W XIX w. po licznych zniszczeniach wojennych oraz pożarach ponowny szybki rozwój miasta. W latach 1807-09 przeprowadzono prace porządkowe dawnej zabudowy - przeprowadzono częściową rozbiórkę bram i murów, uregulowano ulice. Większe prace regulacyjne prowadzone były od 1818 r. wg projektu (wielokrotnie poprawianego, zatwierdzonego w 1822 r.) Józefa Sadkowskiego. Przebudowa objęła regulację wjazdów do miasta, ulic, wyburzenie murów i zasypanie fos, przede wszystkim rozbudowę miasta wzdłuż ulicy Lubelskiej (ob. Żeromskiego) oraz innych (zwłaszcza włączonych w granice miasta), która od poł. XIX w. staje się centrum miasta. W okresie tym panuje ożywiony ruch budowlany, powstaje wiele gmachów publicznych i kamienic.

Budynek przy ul. Sienkiewicza 12 wzniesiony w 1914 roku pierwotnie jako dom mieszkalny dla rodziny Glogerów. Zamieszkały wyłącznie przez właścicieli do początku II wojny światowej. W czasie wojny światowej zajęty na kwatery i biura przez Niemców. Po zakończeniu działań wojennych zasiedlony przez lokatorów z przydziału. W chwili obecnej właścicielem jest [REDACTED]

Sytuacja - budynek usytuowany jest po południowej stronie ulicy Sienkiewicza, kalenicą do niej. Elewacja frontowa wzdłuż ulicy skierowana jest na północ. Bryła budynku składa się z trzech części. Pierwsza, frontowa po stronie północnej trzykondygnacyjna, (parter, dwa piętra, poddasze). Dwie pozostałe trzykondygnacyjne tworzą oficyny boczne położone wzdłuż boków działki. Wejście do budynku głównego prowadzi z bramy; wejścia do oficyn odpowiednio z podwórza. Podwórze wybrukowane, w jego centralnej części drewniany składzik. Do oficyny zachodniej, od południa przylegają składziki, do oficyny wschodniej ogródek warzywno-kwiatowy.

Fundament - w postaci murów fundamentowych gr. 80 cm, wykonane zostały z cegły palonej kl. „100” na zaprawie wapiennej marki „30” i posadowione na gruntach piaszczystych, średnio zagęszczonych.

Ściany - zewnętrzne i wewnętrzne murowane z cegły palonej na zaprawie wapiennej i cementowo - wapiennej. Od zewnątrz i wewnątrz wykończone tynkiem wapiennym i cementowo - wapiennym. Grubość ścian wraz z tynkiem: piwnice - 80 cm, parter 70 cm i piętro - 60 do 70 cm, ściany wewnętrzne od 10 cm do 70 cm.

Stropy - w budynku występuje kilka rodzajów stropów. Strop nad piwnicami ceglany, odcinkowy z cegły palonej pełnej na zaprawie wapiennej oraz płaski. Oparty został na układzie poprzecznych ścian działowych między piwnicami. W bramie wjazdowej (na parterze) występują sklepienia ceglane, krzyżowe, wsparte na łukach i filarach, otynkowane; nad piętrem strop żelbetowy i gęstożebrowy (Kleina). Stropy międzykondygnacyjne Kleina, płaskie, otynkowane, bez podbitki.

Podłogi - na stropie legary i podłoga z desek lub ślepa podłoga i klepka dębowa. W piwnicy posadzki betonowe, na parterze klatek schodowych betonowe częściowo wyłożone płytkami ceramicznymi (terakota) i mozaiką drewnianą (na półpiętrach i piętrach klatki schodowej części głównej budynku). We wszystkich pomieszczeniach piętra i poddasza oraz korytarzach podłogi drewniane - parkiet. W części pomieszczeń podłogi z deszczulek dębowych różnego kształtu i w różnym układzie na ślepej podłodze. Podłogi z desek malowane farbami olejnymi, na których również naklejono wykładziny rulonowe z tworzyw sztucznych. W sanitariatach płytki terakotowe. Podesty przy klatkach schodowych oficyn cementowe, murowane, z płytkami ceramicznymi (oficina zachodnia). W bramie płytki terakotowe, ozdobne, z momentu budowy domu.

Drzwi - w większości zachowana pierwotna stolarka drzwiowa wykonana jest jako drzwi jedno lub dwuskrzydłowe, płycinowe, malowane na biało. Przy remontach wymieniono lub uzupełniono stolarkę drzwiową o drzwi płytowe (zwłaszcza w wejściach na klatki schodowe - drzwi częściowo oszklone). Wszystkie drzwi zamocowane na zawiasach fabrycznych. Wszystkie drzwi prostokątne z wyjątkiem drzwi zewnętrznych prowadzących do bramy - prostokątne, zamknięte pełnym łukiem, płycinowe, zawieszone na kutyh kowalskich zawiasach, w części środkowej oszklone, od góry z wolną przestrzenią ujętą ramami wypełnionymi pionowymi żerdkami.

<p>14. Kubatura</p> <p>10779,7 m³</p>	<p>15. Powierzchnia użytkowa</p> <p>2659 m²</p>	<p>16. Przeznaczenie pierwotne</p> <p>mieszkalne</p>	<p>17. Użytkowanie obecne</p> <p>mieszkalne</p>
<p>18. Prace budowlane i konserwatorskie, ich przebieg i dokumentacja (po 1945 r.)</p> <p>W okresie użytkowania budynek był remontowany kilkakrotnie. Przedostatni remont generalny miał miejsce w 1966 -1968 r. Wprowadzono wówczas centralne ogrzewanie.</p>		<p>19. Stan zachowania (fundamenty, ściany zewnętrzne, ściany wewnętrzne, sklepienia, stropy, konstrukcje dachowe, pokrycie dachu, wyposażenie i instalacje)</p> <p>Zadowolający stan techniczny ścian nośnych, podłużnych, środkowych. Mury piwniczne nie posiadają pęknięć ani zarysowań. Występują nieliczne powierzchniowe złuszczenia cegieł oraz występująca korozja zaprawy wapiennej na głębokości 3 cm w głąb spoiny nie wpływa na pogorszenie pracy muru. W ścianach zewnętrznych występuje powierzchniowa korozja wyprawy i cegieł, odpryskiwanie i łuszczenie się warstwy zewnętrznej oraz utrata własności fizycznych zaprawy, kruszenie i wysypywanie się materiału na skutek zawilgocenia w niektórych miejscach ścian. W ścianach wewnętrznych budynków brak pęknięć i zarysowań. Ogólny stan techniczny murów wewnętrznych i zewnętrznych dobry. Sklepienia piwniczne w dostatecznym stanie technicznym, podobnie stropy międzykondygnacyjne, strychowy i więźba dachowa. Drewno konstrukcji nośnej nie wykazuje nadmiernych zmurseń. Pokrycie dachowe wykazuje nieliczne przecieki wód opadowych.</p>	
<p>20. Najpilniejsze postulaty konserwatorskie</p> <p>Wykonanie nowych tynków i malowanie fasady.</p>			

21. Akta archiwalne i źródła ikonograficzne (rodzaj, numer i miejsce przechowywania)

22. Bibliografia

1. Katalog Zabytków Sztuki w Polsce, T.3, woj. Kieleckie, z. 10, pow. radomski, Warszawa 1961.
2. Radom. Dzieje miasta w XIX i XX wieku. Warszawa 1985, pr. zb.
3. Radom, pr. zb. pod red. J.Bonieckiego, Warszawa 1975
4. Radomskie Wędrówki Regionalne, Radom 2000, pr. zbiorowa
5. S. Piątkowski, Zarys dziejów Radomia, Wczoraj i dziś Radomia, nr 4 i 5/2000

23. Uwagi różne

24. Opracowanie karty ewidencyjnej

tekst Jerzy Szatygin, X 2000
imię, nazwisko, data, podpis

plany, rysunki j.w.
imię, nazwisko, data, podpis

zdjęcia fotogr. j.w.
imię, nazwisko, data, podpis

miejsce przechowywania negatywów

KARTA PO WYPEŁNIENIU PODLEGA OCHRONIE NA PODSTAWIE PRZEPISÓW PRAWA AUTORSKIEGO

25. Adnotacje o inspekcjach, informacje o zmianach (daty, imiona i nazwiska wypełniających)

26. Załączniki

Wkładka nr 1,2,3, 4

1. Miejscowość.....	RADOM	4. Obiekt (nazwa jak w karcie)	5. Zawartość wkładki (nazwa materiału uzupełniającego)
2. Gmina	Radom	DOM	c.d. opisu, fotografie
3. Województwo	ul. Sienkiewicza 12		

c.d. pkt 13

Okna - W całości budynku występują okna skrzynkowe podwójne (z wyjątkiem klatek schodowy, gdzie okna są pojedyncze), dwu- i trójdzielne, zamocowane na fabrycznych zawiasach. Okna cztery- i sześciocybowe, prostokątne, z wyjątkiem okna na głównej klatce schodowej, gdzie na granicy drugiej i trzeciej kondygnacji występuje duże okno dwunastocybowe, zamknięte łukiem pełnym. Na parterze głównej klatki schodowej dwa małe jednosocybowe okienka pierwotnie doświetlające klatkę schodową obecnie stanowiące doświetlenie zakładu szewskiego. W wysuniętych skrajnych ryzalitach suteryn na każdej kondygnacji wąskie, dwusocybowe okna, a pod okapem dachu po dwa małe kwadratowe, jednosocybowe, podwójne okna doświetlające strych. Parapety okien drewniane.

Wieżba dachowa - drewniana, krokwiowa. Krokwie połączone ze sobą na zaciós, wzmocniony gwoździami, oparte są bezpośrednio na ceglanych kolankowych ścianach oraz na murlatach leżących na koronie muru. Krokwie wzmocnione są stolcem (oraz mieczami i zastrzałami). Nad częścią główną, od ulicy wieżba ma konstrukcję płatwiowo-kleszczową z dwiema płatwiami i ze ścianką kolankową. Jej podstawowymi elementami są: krokwie dachowe oparte na płatwiach pośrednich oraz w części okapowej na płatwiach stropowych, płatwie połaciowe podparte słupkami drewnianymi stolca, płatwie stropowe oparte na słupkach drewnianych okapowych, słupki stolca i słupki skrajne pod płatwiami stropowymi. Dachy nad oficynami oraz dach nad częścią główną budynku (od podwórza) płaski, krokwiowy, wsparty na ściankach kolankowych. Pokrycie połaci dachowych stanowi papa ułożona na deskowaniu oraz nad dachem od ulicy eternitowe płytki.

Schody - występują dwa rodzaje schodów o różnej konstrukcji. Klatka schodowa główna w części północnej z wejściem z bramy ma schody o konstrukcji stalowej ze stopniami drewnianymi. Podesty schodów wyłożone drewnianą ozdobną mozaiką. Klatki schodowe w oficynach cementowe, wylewane, z metalową balustradą i drewnianymi poręczami, oparte na murowanych ścianach. Podesty schodów z cementową wylewką, przy wejściu wyłożoną płytkami ceramicznymi.

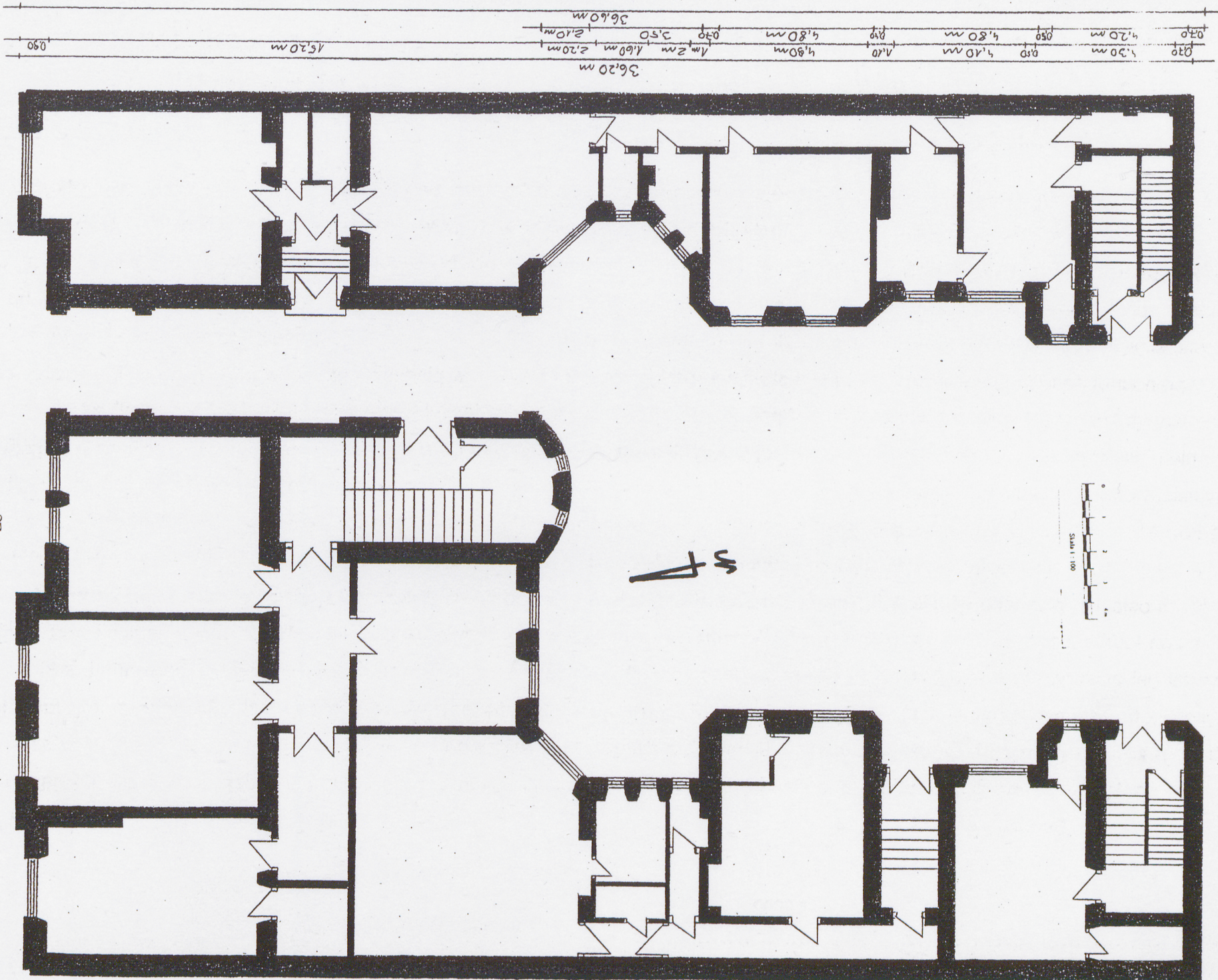
J.Szałygin, VIII 1999

Wkładkę założył:

(imię, nazwisko, data)

Miejsce przechowywania negatywów:

Wzór ODZ 1995 r.



Scale 1:100

36

RADOM 1. Miejscowość..... Radom 2. Gmina..... ul. Sienkiewicza 12 3. Województwo.....	4. Obiekt (nazwa jak w karcie) DOM	5. Zawartość wkładki (nazwa materiału uzupełniającego) c.d. opisu, fotografie
---	---	--

c.d. pkt 13

Elewacje - elewacje oficyn oraz korpusu głównego od podwórza proste, otynkowane, bez elementów ozdobnych. Elewacje oficyn rozdzielone gzymsem cokołowym, międzykondygnacyjnym (pomiędzy parterem i 1 piętrem) oraz koronującym (pod okapem). Elewacje oficyn bocznych ujęte z obu stron w wystające poza lico ścian na całej wysokości ryzality o ściętych fazowanych narożach. W skrajnym ryzalicie na wysokości 1 piętra prosty metalowy balkon. Środkowa część elewacji południowej korpusu głównego lekko wysklepiona. Po jej obu stronach umieszczone symetrycznie po dwa balkony z ozdobną metalową balustradą. Budynki oficyn i korpusu głównego sześćcioosiowe. Fasada od strony północnej ozdobna, siedmioosiowa, asymetryczna, profilowana, z ryzalitem w pierwszej oraz czwartej i piątej osi. Ryzality z narożami otynkowanymi ozdobnie w formie boniowania. W przyziemiu od strony wschodniej eklektyczny portal ujmujący bramę wjazdową na podwórze w formie płaskiej profilowanej opaski, przechodzącej u góry w archiwoltę. Archiwolta zbudowana z klinów profilowanych na brzegach szerokim półwałkiem oraz ramowanym gzymsem. Do wysokości okien elewacja budynku wyłożona płycinami o nieregularnych połączeniach brzegów. Nadproża okienne ozdobne, z profilowanymi astragalami pod ozdobnymi piaskowcowymi parapetami. Elewacja budynku przedzielona pomiędzy drugą a trzecią kondygnacją murowanym balkonem oraz gzymsem koronującym. Balkony również na wysokości 1 piętra (w skrajnych osiach). W osiach ryzalitów elewacja zwieńczona sterczynami w formie obelisków. W ryzalicie dwuosiowym na wysokości 2 piętra trójboczna loggia z pseudobalustradą u dołu zwieńczona szerokim gzymsem. Pomiędzy oknami najwyższej kondygnacji w drugiej, trzeciej i czwartej osi pilastry. Oś skrajna budynku (od strony zachodniej) powyżej pierwszego piętra lekko cofnięta, z balkonami, z których wyższy wnekowy, flanowany kolumnami w porządku jońskim. Szerszy ryzalit zwieńczony na wysokości dachu lukarną zwieńczoną trójkątnym szczytem ze sterczynami na narożach wspatymi lizenami, z dwoma symetrycznie rozmieszczonymi oknami. mały trójkątny szczyt wieńczy również oś trzecią elewacji (na wysokości dachu). W środkowej części szerszego ryzalitu, pomiędzy pierwszą i drugą kondygnacją umieszczona data budowy domu (A.D. MCMXIV).

J.Szałygin, X 2000

Wkładkę założył:
(imię, nazwisko, data)

Miejsce przechowywania negatywów:

2



3



4



5



6



7



1. Miejscowość Radom 2. Gmina ul. Sienkiewicza 12 3. Województwo	4. Obiekt (nazwa jak w karcie) DOM	5. Zawartość wkładki (nazwa materiału uzupełniającego) c.d. opisu, fotografie
--	---	--

c.d. pkt 13

Plan - budynek szerokofrontowy, trójdzielny (korpus główny i dwie oficyny)

Bryła - budynek podpiwniczony, trzykondygnacyjny, wysoki, z wysokim czterospadowym dachem od ulicy oraz niskimi dachami dwuspadowymi na oficynach i budynku głównym od podwórza.

Wnętrze - Ściany tynkowane, kominy z cegły palonej na zaprawie cementowo - wapiennej i wypuszczone zostały nad połąć dachową. Budynek wyposażony w instalację. Stolarka okienna i drzwiowa malowane farbami olejnymi ściany emulsyjnymi (z wyjątkiem klatem schodowych, gdzie wymalowano olejne lemperie). Ogrzewanie poprzez piece kaflowe (z wkładami elektrycznymi) i kaloryfery. System ogniowy, nie przerobiony. Na klatkach schodowych oraz w mieszkaniach na sufitach stiuki gipsowe.

Instalacje - wodociagową, kanalizacyjną i oświetleniową, gazowa, telefoniczna.

8



Wkładkę założył:

Miejsce przechowywania negatywów:

9



10



11



12



13



14



1. Miejscowość **Radom, ul. Sienkiewicza 12**
 2. Gmina **Radom**
 3. Województwo **mazowieckie**

4. Obiekt (nazwa jak w karcie)

DOM

5. Zawartość wkładki (nazwa materiału uzupełniającego)

Fotografie

15



16



17



Wkładkę założył: **J. Szalęgin, X 2000**
 (imię, nazwisko, data)

autor

Miejsce przechowywania negatywów:



Radom, ul. Sienkiewicza 12

Spis fotografii:

1. Fasada - widok od strony północnej.
2. Elewacja wschodnia oficyny zachodniej.
3. Elewacja południowa budynku głównego.
4. Elewacja zachodnia oficyny wschodniej.
5. Podest parteru na głównej klatce schodowej.
6. Balkon w miejscu połączenia się oficyny wschodniej i budynku głównego.
7. Schody na głównej klatce schodowej.
8. Osadzenie wykuszu w fasadzie.
9. Balkon we wschodniej części fasady.
10. Widok od strony północno – zachodniej.
11. Zwieńczenie ryzalitu w fasadzie.
12. Fragment wschodni fasady.
13. Fragment zachodni fasady.
14. Brama wjazdowa.
15. Sklepienie bramy.
16. Parapet okna w parterze fasady.
17. Drzwi wejściowe do mieszkania na parterze.
18. Okna w parterze fasady oraz tablica z datą budowy budynku.