

A

B

C

D

E

F

G

H

I

J

K

L

Ł

M

N

O

P

R

S

T

U

V

W

X

Y

Z

Nr MAZOWIECKIE

1. Obiekt

KAMIENICA

2. Czas powstania

XVIII w.
ok. 1820-1830

3. Miejscowość

RADOM

4. Adres

ul. Rynek 16

nr hipoteczny

lub ewid. gruntów

5. Przynależność administracyjna

województwo

mazowieckie

gmina

Radom

6. Poprzednie nazwy miejscowości

7. Przynależności administracyjna
przed 1 VI 1975

województwo

warszawskie

powiat

radomski

8. Właściciel i jego adres

9. Użytkownik i jego adres

j.w.

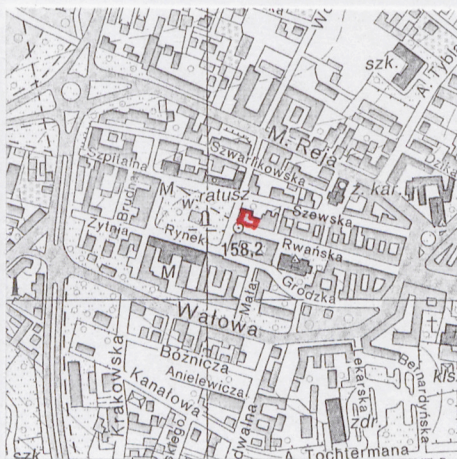
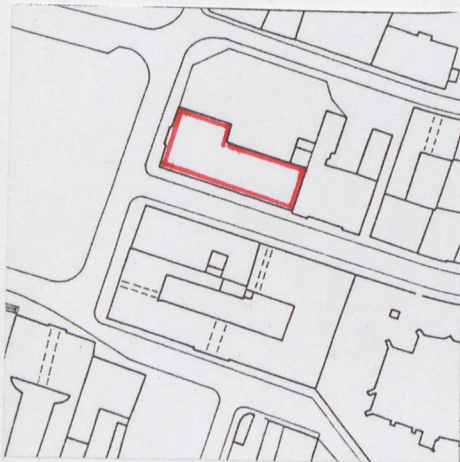
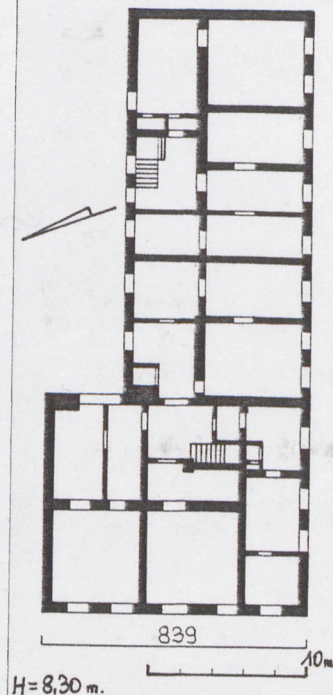
10. Rejestr zabytków

Nr 419

data 14.02.90

763

25.05.1972



Część frontową, obecnie istniejącego budynku wzniesiono zapewne na przełomie XVIII i XIX w. W roku 1811 posiadał cztery pokoje, sześć izb, dwie kuchnie i dwa sklepy. Ryzalit środkowy wieńczyła tralkowa balustrada. W latach 1817-1821 dobudowano skrzydło od strony ulicy Rwańskiej. Autorki Katalogu Zabytków Sztuki w Polsce podały, iż budynek był przebudowany w latach 1820-1830. Po 1858 r, zlikwidowano zwieńczenie ryzalitu. Kamienicę odnowiono w roku 1954.

Sytuacja: Budynek usytuowany w północno-zachodniej części miasta, po wschodniej stronie Rynku, u wylotu ulicy Rwańskiej. Frontem zwrócony w kierunku zachodnim. Od frontu jezdnia biegnąca wokół Rynku, za którą rozległy, czworoboczny plac z trawnikami po bokach. Od północy niezabudowany, porośnięty trawą teren dochodzący do ulicy Szewskiej, po drugiej stronie której zwarta zabudowa mieszkalna. Od wschodu zabudowa sąsiedniej działki położonej przy ulicy Rwańskiej. Od południa ulica Rwańska, po drugiej stronie której zwarta zabudowa mieszkalna.

Materiał, konstrukcja, technika:

ściany: murowane z cegły, otynkowane

sklepienia: kolebkowe w sieni i w piwnicy

stropy: drewniane z podsufitką, otynkowane, Kleina

więźba dachowa: drewniana, o dwóch poziomach jętek, z których górna wzmocniona zastrzałami, a dolna wsparta na pionowych stolcach

pokrycie dachu: dachówka ceramiczna

schody: drewniane, policzkowe, trójbiegowe i zabiegowe; cementowe, jednobiegowe

posadzki: terakota, cementowe

podłogi: drewniane na legarach

drzwi: **zewnętrzne:** drewniane, ramowo-płycinowe, prostokątne, dwuskrzydłowe, z prostokątnym, przeszklonym nadświetlem; drewniane, odeskowane pionowe, prostokątne, dwuskrzydłowe, z półkolistym, przeszklonym nadświetlem; **wewnętrzne:** drewniane, ramowo-płycinowe, prostokątne, dwuskrzydłowe i jednoskrzydłowe; drewniane, ramowo-płycinowe, prostokątne, jednoskrzydłowe, z zamkiem skrzynkowym; drewniane, płytowe, częściowo przeszklone, prostokątne, jednoskrzydłowe; stalowe, prostokątne, jednoskrzydłowe; deskowe, na zawiasach pasowych, prostokątne, jednoskrzydłowe

okna: drewniane, ościeżnicowe, dwuskrzydłowe, z uchylnym nadślemieniem, podwójne

Rzut: Część frontowa budynku na planie prostokąta. Układ wnętrz dwutraktowy. Klatka schodowa umieszczona w tylnym trakcie, dostępna z sieni usytuowanej na osi budynku. Oficyna boczna na planie prostokąta. Układ wnętrz dwutraktowy. Część pomieszczeń dostępna z klatki schodowej oficyny umieszczonej w trakcie od strony podwórza, część z klatki schodowej części frontowej.

Bryła: Część frontowa budynku i oficyna boczna dwukondygnacyjne, nakryte dachami dwuspadowymi. Oficyna podpiwniczona

Elewacje: zachodnia (fasada): Dwukondygnacyjna, pięcioosiowa, z jednoosiowym pseudoryzalitem środkowym, zwieńczona wydatnym, profilowanym gzymsem koronujący. Pomiędzy kondygnacjami gzyms kordonowy. Dolna kondygnacja boniowana. W osi środkowej i piątej osi przyziemia prostokątne otwory

Dalszy ciąg opisu na załączniku nr 1.

14. Kubatura	15. Powierzchnia użytkowa	16. Przeznaczenie pierwotne	17. Użytkowanie obecne
ok. 3.100 m ³	ok. 800 m ²	budynek mieszkalny	budynek mieszkalny z usługami w parterze
18. Prace budowlane i konserwatorskie, ich przebieg i dokumentacja (po 1945 r.)		19. Stan zachowania (fundamenty, ściany zewnętrzne, ściany wewnętrzne, sklepienia, stropy, konstrukcje dachowe, pokrycie dachu, wyposażenie i instalacje) <p> Zawilgocone i zagrzybione ściany zewnętrzne. Zły stan tynków elewacji zewnętrznych i wewnętrznych. Nieszczelne pokrycie dachowe. Zawilgocone stropy. Zniszczone podłogi. Wypaczona stolarka okienna. Zniszczone drzwi zewnętrzne. Znacznie zniszczone stopnie schodów. </p>	
20. Najpilniejsze postulaty konserwatorskie		<p>Budynek wymaga natychmiastowego remontu kapitalnego.</p>	

21. Akta archiwalne i źródła ikonograficzne (rodzaj, numer i miejsce przechowywania)

22. Bibliografia

1. Katalog Zabytków Sztuki w Polsce, T. III Województwo kieleckie, z. 10 Powiat radomski, Warszawa 1961, s. 34-35
2. W. Kalinowski, Zabudowa rynku radomskiego na przełomie XVIII i XIX wieku., Biuletyn Kwartalny Radomskiego Towarzystwa Naukowego, T. VI, 1969, z. 4, s. 61

23. Uwagi różne

24. Opracowanie karty ewidencyjnej

tekst Maria Dorota Rutkowska 19.10.1999 r.
.....
..... imię, nazwisko, data, podpis

plany, rysunki Maria Dorota Rutkowska 19.10.1999 r.
.....
..... imię, nazwisko, data, podpis

zdjęcia fotograficzne Maria Dorota Rutkowska 19.10.1999 r.
.....
..... imię, nazwisko, data, podpis

miejsce przechowywania negatywów w zbiorach autora

KARTA PO WYPEŁNIENIU PODLEGA OCHRONIE NA PODSTAWIE PRAWA AUTORSKIEGO

25. Adnotacje o inspekcjach, informacje o zmianach (daty, imiona i nazwiska wypełniających)

26. Załączniki

- Nr 1 – Dalszy ciąg opisu
Nr 2 – Dokumentacja fotograficzna
Nr 3 – Dokumentacja fotograficzna

1. Miejscowość 2. Gmina 3. Województwo	Radom Radom mazowieckie	4. Obiekt (nazwa jak w karcie) KAMIENICA ul. Rynek 16	5. Zawartość wkładki (nazwa materiału uzupełniającego) Dalszy ciąg opisu
--	-------------------------------	---	---

Dalszy ciąg opisu:

wejściowe. W pozostałych osiach tej kondygnacji i we wszystkich osiach piętra prostokątne otwory okienne, z gzymsem podokiennym w drugiej kondygnacji, poniżej którego, z wyjątkiem pseudoryzalitu prostokątne płyciny. Okno środkowej kondygnacji pietra w prostokątnej wnęcie, poprzedzone balkonem z żeliwną balustradą.

południowa: Dwukondygnacyjna, jedenastoosiowa, zwieńczona profilowanym gzymsem. Pomiędzy kondygnacjami gzyms kordonowy. W czwartej i siódmej osi przyziemia prostokątne otwory wejściowe. W pozostałych osiach tej kondygnacji i we wszystkich osiach piętra, z wyjątkiem pierwszej osi parteru, prostokątne otwory okienne, w profilowanych opaskach w drugiej kondygnacji. Okna w czwartej i dziewiątej osi wyższej kondygnacji z balkonami o żeliwnych, bogato zdobionych balustradach. Pod oknami pozostałych osiach pietra prostokątne płyciny.

północna elewacja części frontowej: Pozbawiona otworów, zwieńczona profilowanym gzymsem. W dolnej części z trzema symetrycznie rozmieszczonymi przyporami o wysokości połowy wysokości elewacji.

Instalacje: elektryczna, wodno-kanalizacyjna, gazowa.

Wkładkę założył:
Maria Dorota Rutkowska 19.10.1999 r.
(imię, nazwisko, data)

Miejsce przechowywania negatywów:

1. Miejscowość <u>Radom</u>	4. Obiekt (nazwa jak w karcie) KAMIENICA ul. Rynek 16	5. Zawartość wkładki (nazwa materiału uzupełniającego) Dokumentacja fotograficzna
2. Gmina <u>Radom</u>		
3. Województwo <u>mazowieckie</u>		



1. Widok od strony północno-zachodniej.
2. Elewacja południowa.

Wkładkę założył: Maria Dorota Rutkowska 19.10.1999 r.
(imię, nazwisko, data)

Miejsce przechowywania negatywów: w zbiorach autora



3.



4.



5.

3. Elewacja północna.
5. Balkon w elewacji południowej.

4. Balkon w elewacji frontowej.