

A

B

C

D

E

F

G

H

I

J

K

L

Ł

M

N

O

P

R

S

T

U

V

W

X

Y

Z

Nr

MAZOWIECKIE

1. Obiekt

KAMIENICA

2. Czas powstania

k. XVIII w.  
ok. poł. XIX w.

3. Miejscowość

RADOM

4. Adres

ul. Rynek 13

nr hipoteczny

lub ewid. gruntów

5. Przynależność administracyjna

województwo

mazowieckie

gmina

Radom

6. Poprzednie nazwy miejscowości

7. Przynależności administracyjna  
przed 1 VI 1975

województwo

warszawskie

powiat

radomski

8. Właściciel i jego adres

9. Użytkownik i jego adres

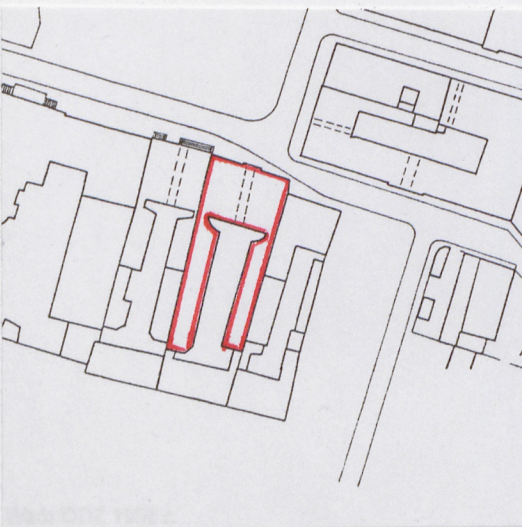
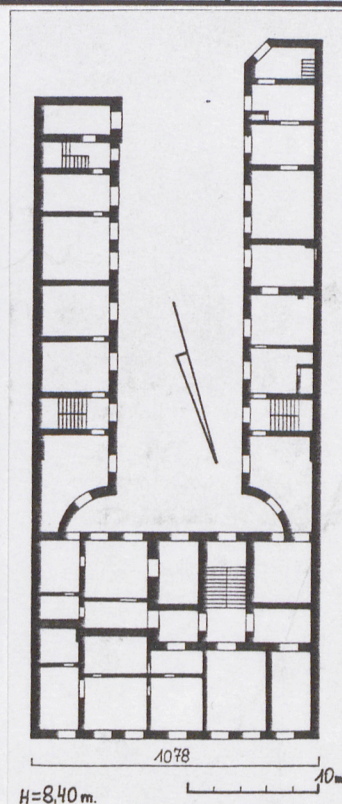
j.w.

10. Rejestr zabytków

Nr 417

data 14.02.90

760 2 5.05.1972





Budynek frontowy wzniesiony w k. XVIII w. Znajdowało się w nim osiem pokoi, dziesięć izb, trzy kuchnie i trzy sklepy. Nakryty był wysokim, czterosпадowym dachem. W podwórzu mieściła się duża, drewniana stajnia na szesnaście koni. W roku 1811 budynek ten był własnością Jana Streibla, garbarza, posiadającego własną garbarnię. Przed 1824 r. wystawiono oficynę od strony ulicy Wałowej. Przed połową XIX w. przekształceniu uległa przebudowie fasada budynku. Zlikwidowano kolumnienki ujmujące wejście oraz pilastry pierwszego piętra. Obniżono również dach. Być może również wtedy rozebrano stajnię i wzniesiono oficyny boczne łącząc część frontową z oficyną tylną.

**Sytuacja:** Budynek usytuowany w północno-zachodniej części miasta, w południowej pierzei Rynku u wylotu ulicy Grodzkiej. Frontem zwrócony w kierunku północnym. Od frontu jezdnia biegnąca wokół Rynku, za którą rozległy, czworoboczny plac z trawnikami po bokach. Od zachodu i wschodu zabudowa sąsiednich działek, z cofniętą linią zabudowy ulicy Grodzkiej po stronie wschodniej. Od południa oficyny boczne kamienicy dostawione do oficyn bocznych kamienicy przy ulicy Wałowej, z prostokątnym podwórzem pomiędzy nimi.

**Materiał, konstrukcja, technika:**

**ściany:** murowane z cegły, otynkowane

**stropy:** drewniane z podsufitką, otynkowane

**więźba dachowa:** drewniana, jętkowa, z podciągami wspartym na pionowych stłłcach

**pokrycie dachu:** papa na deskach

**schody:** żeliwne, dwubiegowe z drewnianymi stopniami w części frontowej; drewniane, policzkowe, dwubiegowe w oficynach

**posadzki:** klepka, terakota na podestach klatki schodowej w części frontowej; cementowe, PCV

**podłogi:** drewniane na legarach

**drzwi:** **zewnętrzne:** drewniane, ramowo-płycinowe, prostokątne, dwuskrzydłowe; drewniane, ramowo-płycinowe, prostokątne, dwuskrzydłowe i jednoskrzydłowe, z prostokątnym, przeszklonym nadświetlem;

**wewnętrzne:** drewniane, ramowo-płycinowe, prostokątne, dwuskrzydłowe i jednoskrzydłowe; drewniane, ramowo-płycinowe, częściowo przeszklone, dwuskrzydłowe i jednoskrzydłowe; drewniane, płytowe, prostokątne, jednoskrzydłowe; drewniane, płytowe, częściowo przeszklone, prostokątne, jednoskrzydłowe

**okna:** drewniane, ościeżnicowe, dwuskrzydłowe,

**Rzut:** Część frontowa na planie prostokąta, z przejazdem bramnym na osi środkowej. Układ wnętr dwutraktowy, częściowo przebudowany. Pomieszczenia dostępne z klatki schodowej umieszczonej w tylnym trakcie, do której wejście z przejazdu bramnego. Oficyny boczne na planie prostokąta, prawe ze ściętym narożnikiem. Układ wnętr jednotraktowy. W każdej z oficyn dwie klatki schodowe.

**Bryła:** Część frontowa i oficyny boczne dwukondygnacyjne. Część frontowa i oficyny boczne częściowo podpiwniczone. Oficyny boczne z częściowo mieszkalnym poddaszem. Część frontowa nakryta dachem dwuspadowy, oficyny dachami pulpitowymi.

**Elewacje: północna (fasada):** Dwukondygnacyjna, siedmioosiowa, zwieńczona wydatnym, profilowanym gzymsem koronującym na wolutowych wspornikach. Między kondygnacjami profilowany gzymś kordonowy z fryzem kostkowym. W osi środkowej przyziemia prostokątny, zamknięty łukiem odcinkowym otwór przejazdu bramnego, z zaznaczonym kłńcem środkowym, umieszczony w prostokątnej płycinie, zamkniętej od góry profilowanym gzymsem. W drugiej osi tej kondygnacji prostokątny otwór wejściowy

Dalszy ciąg opisu na załączniku nr 1.



14. Kubatura  ok. 4.800 m <sup>3</sup>	15. Powierzchnia użytkowa  ok. 1.200 m <sup>2</sup>	16. Przeznaczenie pierwotne  budynek mieszkalny	17. Użytkowanie obecne  budynek mieszkalny z usługami w parterze
18. Prace budowlane i konserwatorskie, ich przebieg i dokumentacja (po 1945 r.)		19. Stan zachowania (fundamenty, ściany zewnętrzne, ściany wewnętrzne, sklepienia, stropy, konstrukcje dachowe pokrycie dachu, wyposażenie i instalacje)  Zły stan tynków elewacji zewnętrznych.	
20. Najpilniejsze postulaty konserwatorskie			



21. Akta archiwalne i źródła ikonograficzne (rodzaj, numer i miejsce przechowywania)

22. Bibliografia

1. Katalog Zabytków Sztuki w Polsce, T. III Województwo kieleckie, z. 10 Powiat radomski, Warszawa 1961, s. 34
2. W. Kalinowski, Zabudowa rynku radomskiego na przełomie XVIII i XIX wieku, Biuletyn Kwartalny Radomskiego Towarzystwa Naukowego, T. VI, 1969, z. 4, s. 60

23. Uwagi różne

24. Opracowanie karty ewidencyjnej

tekst ..... Maria Dorota Rutkowska 14.10.1999 r.  
..... imię, nazwisko, data, podpis

plany, rysunki ..... Maria Dorota Rutkowska 14.10.1999 r.  
..... imię, nazwisko, data, podpis

zdjęcia fotograficzne ..... Maria Dorota Rutkowska 14.10.1999 r.  
..... imię, nazwisko, data, podpis

miejsce przechowywania negatywów ..... w zbiorach autora

**KARTA PO WYPEŁNIENIU PODLEGA OCHRONIE NA PODSTAWIE PRAWA AUTORSKIEGO**

25. Adnotacje o inspekcjach, informacje o zmianach (daty, imiona i nazwiska wypełniających)

26. Załączniki

- Nr 1 – Dalszy ciąg opisu  
Nr 2 – Dokumentacja fotograficzna  
Nr 3 – Dokumentacja fotograficzna  
Nr 4 – Dokumentacja fotograficzna



1. Miejscowość	Radom	4. Obiekt (nazwa jak w karcie)	5. Zawartość wkładki (nazwa materiału uzupełniającego)
2. Gmina	Radom	KAMIENICA	Dalszy ciąg opisu
3. Województwo	mazowieckie	ul. Rynek 13	

Dalszy ciąg opisu:

z witryną sklepową w osi trzeciej. W pozostałych osiach tej kondygnacji prostokątne otwory okienne. W drugiej kondygnacji prostokątne, zamknięte łukiem odcinkowym otwory okienne w profilowanych opaskach, z odcinkami gzymsu nadokiennego powtarzającymi kształt archiwolty łuku zamknięcia okna. Pomiędzy gzymsem podokiennym otworów tej kondygnacji a gzymsem kordonowym, ujęte pilastrami, prostokątne płyciny z dwoma rozetkami. W osi środkowej piętra balkon o żeliwnej balustradzie na czterech wolutowych wspornikach.

**południowa** elewacja części frontowej: Dwukondygnacyjna, czteroosiowa. W drugiej osi przyziemia prostokątny, zamknięty łukiem odcinkowym otwór przejazdu bramnego. W drugiej osi prostokątny otwór wejściowy prowadzący do piwnicy, z kwadratowym okienkiem powyżej, nad którym prostokątny, zamknięty łukiem pełnym otwór okienny klatki schodowej, a wyżej okulus. W pozostałych osiach przyziemia i piętra prostokątne okna, w trzeciej i czwartej osi parteru zamurowane. Nad otworem przejazdu bramnego okno z balkonem o żeliwnej, bogato zdobionej balustradzie.

**zachodnia** elewacja lewej oficyny bocznej: Dwukondygnacyjna, dziewięcioosiowa, zwieńczona profilowanym gzymsem. Pomiędzy kondygnacjami profilowany gzyms kordonowy. W drugiej i ósmej osi prostokątne otwory wejściowe poprzedzone schodami. W pozostałych osiach tej kondygnacji i wszystkich osiach piętra prostokątne otwory okienne. Otwory sześciu ostatnich osi obu kondygnacji, jak też gzyms kordonowy pomiędzy nimi usytuowane niżej niż otwory i gzyms kordonowy pierwszych trzech osi. W przyziemiu w dziewiątej osi brak otworu. Okno w drugiej osi drugiej kondygnacji z balkonem.

**wschodnia** elewacja prawej oficyny bocznej: Dwukondygnacyjna, dziewięcioosiowa, zwieńczona profilowanym gzymsem. Pomiędzy kondygnacjami profilowany gzyms kordonowy. W ósmej osi przyziemia prostokątny otwór wejściowy poprzedzony schodami. W pozostałych osiach tej kondygnacji i we wszystkich osiach piętra prostokątne otwory okienne, w drugiej kondygnacji z gzymsem podokiennym. Otwory pierwszych pięciu osi oraz gzyms kordonowy pomiędzy nimi usytuowane niżej niż otwory i gzyms kordonowy czterech ostatnich osi. W drugiej kondygnacji w ósmej osi okno z balkonem.

**Instalacje:** elektryczna, wodno-kanalizacyjna, centralnego ogrzewania, gazowa

Wkładkę założył: Maria Dorota Rutkowska 14.10.1999 r.  
(imię, nazwisko, data)

Miejsce przechowywania negatywów: \_\_\_\_\_



1. Miejscowość Radom  
2. Gmina Radom  
3. Województwo mazowieckie

4. Obiekt (nazwa jak w karcie)  
**KAMIENICA**  
ul. Rynek 13

5. Zawartość wkładki (nazwa materiału uzupełniającego)  
Dokumentacja fotograficzna



1. Część frontowa - elewacja od strony podwórza.  
2. Oficyna boczna - lewa.

Wkładkę założył: Maria Dorota Rutkowska 14.10.1999 r.  
(imię, nazwisko, data)

Miejsce przechowywania negatywów: w zbiorach autora





3.



4.

- 3. Oficyna boczna - prawa.
- 4. Oficyna boczna - prawa.



1. Miejscowość <u>Radom</u>	4. Obiekt (nazwa jak w karcie)	5. Zawartość wkładki (nazwa materiału uzupełniającego)
2. Gmina <u>Radom</u>	<b>KAMIENICA</b>	Dokumentacja fotograficzna
3. Województwo <u>mazowieckie</u>	ul. Rynek 13	



5.



6.



7.

Wkładkę założył: Maria Dorota Rutkowska 14.10.1999 r.  
(imię, nazwisko, data)

Miejsce przechowywania negatywów: w zbiorach autora

- 5. Narożnik podwórza pomiędzy częścią frontową a prawą oficyną boczną.
- 6. Przejazd bramny.
- 7. Okna piętra od strony ulicy.



8.



9.



10.



8. Gzyms koronujący.  
10. Balkon w elewacji podwórzowej części frontowej.

9. Balkon w elewacji frontowej.



1. Miejscowość <u>Radom</u>	4. Obiekt (nazwa jak w karcie)	5. Zawartość wkładki (nazwa materiału uzupełniającego)
2. Gmina <u>Radom</u>	<b>KAMIENICA</b>	Dokumentacja fotograficzna
3. Województwo <u>mazowieckie</u>	ul. Rynek 13	



11.

11. Kredes w kuchni na piętrze w lewej oficynie.

Wkładkę założył: Maria Dorota Rutkowska 14.10.1999 r.  
(imię, nazwisko, data)