

60

MAZOWIECKIE

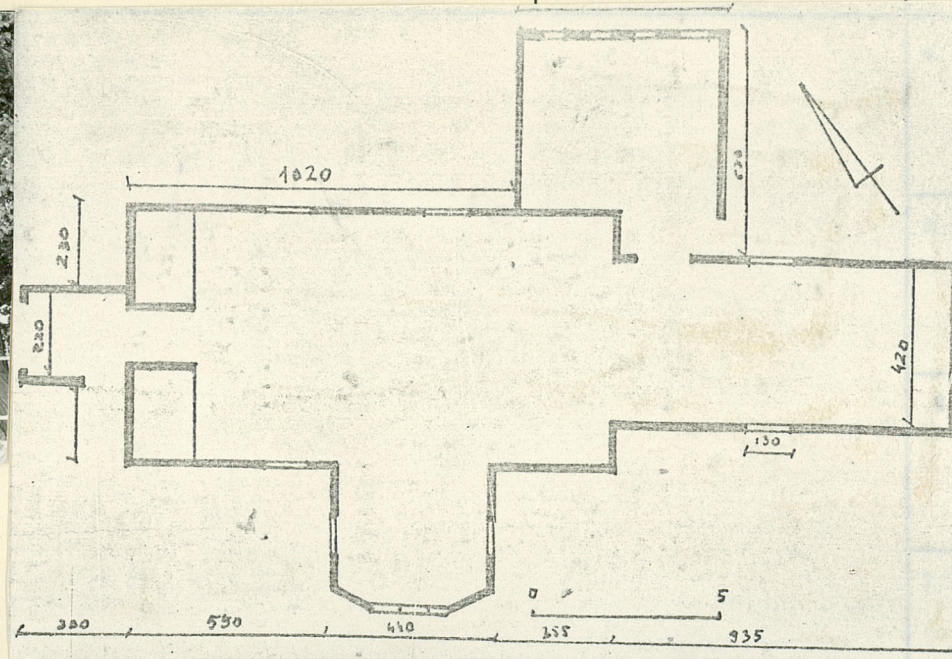
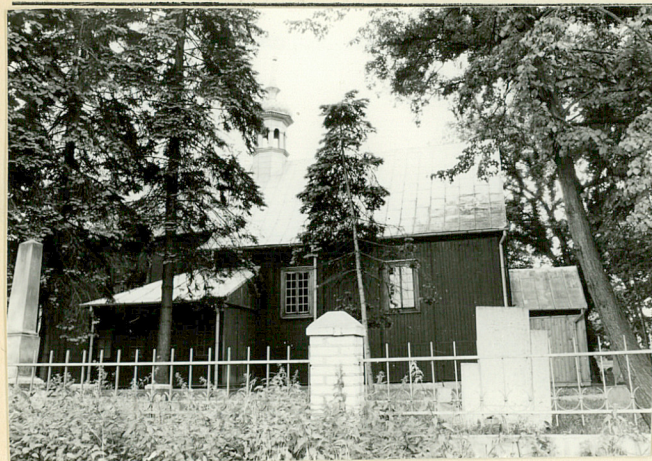
1. Obiekt

KOŚCIÓŁ PAR.P.W.Ś.ALEKSEGO

2. Czas powstania

XVI, XVIII
restaur. 1857

3. Miejscowość

PŁOCK
TRZEPowo ~~STARE~~

adres Płock-Trzepowo

ul. Krzywa 14

hipoteczny

przynależność administracyjna

powiat plockie

miejscowość Stara Biała

poprzednie nazwy miejscowości pow. mniejszy Płocku

poprzednie nazwy miejscowości

przynależność administracyjna

przed 1.VI.1975

powiat warszawskie

powiat Płock

8. Właściciel i jego adres

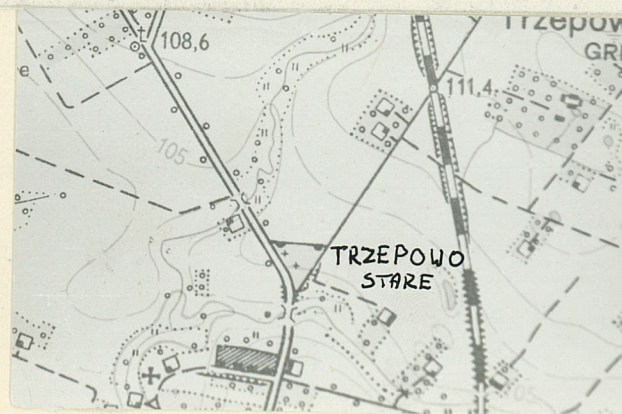
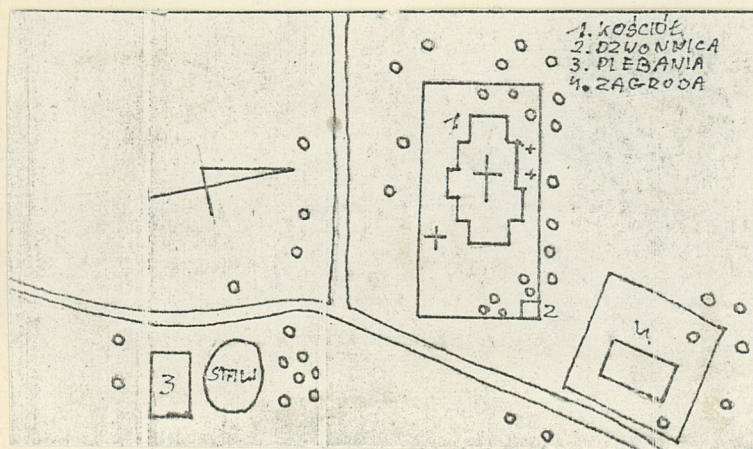
Par. rzym-kat. Trzepowo

9. Użytkownik i jego adres

Par. rzym-kat. Trzepowo

10. Rejestr zabytków

Nr 556/62 data 30.03.1962



autor zdjęć Tomasz de Rosset
data wykonania Sierpień 1982
miejsce przechowywania negatywów

12. Autorzy, historia obiektu, określenia stylu.

Parafia erygowana w 1418 r. przez bpa Jakuba z Korzkwi.

Obdarowana przywilejem odpustów przez papieża Marcina V.

Obecny kościół z k.XV, pocz.XVI.

Konsekrowany w 1598 r.

Wielokrotnie remontowany i przebudowywany w 1719, 1740, 1857. Ostatnio remontowany w 1963-1965 r.

Parafia w Trzepowie jest kontynuacją parafii ś.Marcina.

13. Opis (sytuacja, materiał i konstrukcja, rzut, bryła, elewacje, dach, wnętrze wyposażenie, instalacje)

~~Kościół~~ Kościół usytuowany przy ulicy Krzywej 14 po jej zach.stronie. Orientowany.

Fundamenty z kamienia polnego, ściany drewniane, o konstrukcji zrębowej, oszalowany pionowymi deskami.

Dach kryty blachą, więźba storczykowa, jednojętkowa, z zastrzałami.

Strop belkowy.

Podłogi deskowe.

Schody na chór drewniane, jednobiegowe, stopnice wpuszczane, balustrada szczeblinowa, poręcz jednoelementowa.

Okna w nawie prostokątne, dwuskrzydłowe, szklone na kit, o szybach prostokątnych, czterodzielne, pięciopoziomowe, Okucia : zawiasy czopowe, zakrętka dźwigniowa.

W kaplicy podobne, nieotwierane, z nadślemieniem ostrołukowym, uchylnym.

Kościół na planie prostokąta, z węższym od nawy prostokątnie zamkniętym prezbiterium i trójbocznie zamkniętą kaplicą przy pd ścianie nawy, a od zach. kwadratową kruchtą. Przy elewacji pn prostokątne zakrystia.

W części zach.nawy chór muzyczny, trójosiowy/środkowa wydzielona

14. Kubatura	15. Powierzchnia użytkowa	16. Przeznaczenie pierwotne kultowe	17. Użytkowanie obecne kultowe
18. Prace budowlane i konserwatorskie, ich przebieg i dokumentacja W 1963-1965 generalny remont:wymieniono opierzenie ścian i poszycie dachowe. W latach 70 wymieniono opierzenie ściany wsch.,zach.i stolarkę drzwiową.		19. Stan zachowania (fundamenty, ściany zewnętrzne, ściany wewnętrzne, sklepienia, stropy, konstrukcje dachowe, pokrycie dachu, wyposażenie i instalacje) Stan zachowania ogólnie zadowalający. Lekkie zawilgocenie fundamentów. Nieznacznie zdestruowane belki ścian - butwienie i działalność owadów. Wypaczanie się desek opierzenia wewnątrz i pękanie na zewnątrz. Opierzenie ściany wsch. i zach.wymienione. Wymieniona stolarka drzwiowa. Podłogi lekko wypaczone.	
20. Najpilniejsze postulaty konserwatorskie			

21. Akta archiwalne (rodzaj akt, numer i miejsce przechowywania)

22. Bibliografia

Diecezja płocka, Płock, 1978.

23. Źródła ikonograficzne i fotografie (rodzaj, miejsce przechowywania, sygnatury)

24. Uwagi różne

25. Wypełnił Tomasz de Rosset
25 09 1982

26. Sprawdził

1. Miejscowość

TRZEPowo STARE

2. Obiekt (nazwa jak w karcie)

KOŚCIÓŁ PAR. P.W.
Ś. ALEKSEGO

3. Zawartość wkładki (nazwa obiektu lub materiału uzupełniającego)

Opis, materiał ilustracyjny



ścinkami, jest, jakby przedłużeniem kruchty/.

Korpus wysoki kryty dachem siodłowym z sygnaturką z baniastym hełmem na środku. Prezbiterium wysokości nawy, pod tym samym dachem, o nieco krótszych połaciach. Elewacje kaplicy sięgają $\frac{2}{3}$ wys. ścian korpusu, jej siodłowy trójpołaciowy zakończony dach sięga okapu dachu nawy. Dwupołaciowo zadaszona kruchta i pulpitywo zakrystia mają wysokość połowy ścian nawy.

Ściany podzielone pionowymi deskami, występującymi przed szalowanie, które na różnych wysokościach dzielą poziome deski.

W kruchcie dwoje drzwi od zach. i pd.

W ścianach bocznych prezbiterium po jednym. W nawie, w ścianie pd jedno okno, w pn dwa. W kaplicy po jednym w ścianach bocznych i okulus w tylnej. W zakrystii od pn cztery niewielkie okienka.

Instalacja elektryczna.



Wkładkę założył: Tomasz de Rosset 25 09 1982
(imię, nazwisko, data)

Miejsce przechowywania negatywów:

