

A B C D E F G H I J K L Ł M N O P R S T U V W X Y Z

Nr MAZOWIECKIE

1. Obiekt

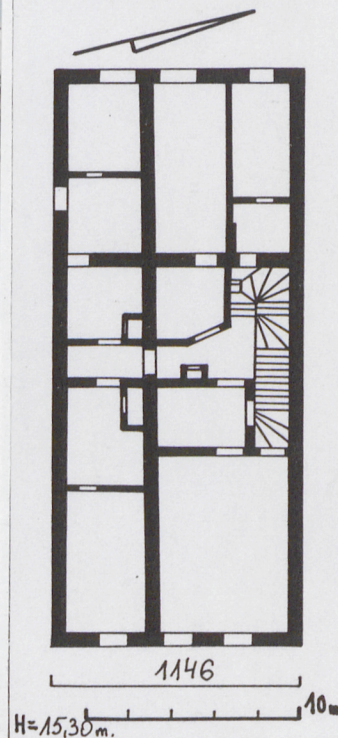
KAMIENICA

2. Czas powstania

1896

3. Miejscowość

R A D O M



4. Adres

ul. Rynek 8

nr hipoteczny

lub ewid. gruntów

5. Przynależność administracyjna

województwo

mazowieckie

gmina

Radom

6. Poprzednie nazwy miejscowości

7. Przynależności administracyjna
przed 1 VI 1975

województwo

warszawskie

powiat

radomski

8. Właściciel i jego adres

Gmina Radom
ul. Kilińskiego 30
26-600 Radom

9. Użytkownik i jego adres

Administracja Domów Mieszkalnych Nr 3
ul. Garbarska 55/57
26-600 Radom

10. Rejestr zabytków

Nr 423

data 14.02.90

756 2 5.05.1972

W 1811 r. działka była własnością aptekarza Samuela Hoppena. Wzniesiony był na niej murowany, jednopiętrowy budynek, o czterech pokojach, z kuchnią i dwoma sklepami. Część domu zajmował właściciel, część użytkował Sąd Pokoju i Sąd Podśędkowski. Budynek był najprawdopodobniej trzytraktowy, z trójosiową fasadą, być może zwieńczoną szczytem lub attyką. W roku 1896 wzniesiono obecnie istniejącą kamienicę, wykorzystując zapewne mury wcześniejszego budynku.

Sytuacja: Budynek usytuowany w północno-zachodniej części miasta, w zachodniej pierzei Rynku. Frontem zwrócony w kierunku wschodnim. Od frontu jezdnia biegnąca wokół rynku, za którą rozległy, czworoboczny plac z trawnikami po bokach. Od północy i południa zabudowa sąsiednich działek. Od zachodu niewielkie podwórze, z niską zabudową o charakterze gospodarczym.

Materiał, konstrukcja, technika:

ściany: murowane z cegły, otynkowane

sklepienia: kolebkowe w sieni

stropy: drewniane z podsufitką, otynkowane; Kleina

więźba dachowa: drewniana

pokrycie dachu: papa na deskach

schody: drewniane, policzkowe, dwubiegowe

posadzki: klepka, cementowe

podłogi: drewniane na legarach

drzwi: **zewnętrzne:** drewniane, ramowo-płycinowe, prostokątne, dwuskrzydłowe, z prostokątnym, przeszklonym nadświetlem; **wewnętrzne:** drewniane, ramowo-płycinowe, prostokątne, dwuskrzydłowe; drewniane, ramowo-płycinowe, prostokątne, dwuskrzydłowe i jednoskrzydłowe, z prostokątnym, przeszklonym nadświetlem; drewniane, ramowo-płycinowe, częściowo przeszklone, prostokątne, jednoskrzydłowe; drewniane, ramowo-płycinowe, częściowo przeszklone, prostokątne, dwuskrzydłowe, z prostokątnym, przeszklonym nadświetlem; drewniane, odeskowane pionowo, prostokątne, dwuskrzydłowe i jednoskrzydłowe; harmonijkowe

okna: drewniane, ościeżnicowe, dwuskrzydłowe, z prostokątnym, uchylnym nadświetleniem, podwójne

Rzut: Budynek na planie prostokąta. Układ wnętrza trójtraktowy. Pomieszczenia dostępne z korytarza usytuowanego w środkowym trakcie. Klatka schodowa w bocznej części środkowego traktu dostępna z sieni.

Bryła: Budynek trójkondygnacyjny z mieszkalnym poddaszem, nakryty dachem dwuspadowym.

Elewacje: wschodnia (fasada): Trójkondygnacyjna, trójosiowa, ujęta boniowanymi pilastrami w wielkim porządku, zwieńczona profilowanym gzymsem koronującym. Pomiędzy pierwszą a drugą kondygnacją gzyms kordonowy zdobiony rozetkami. Oś środkowa ujęta boniowanym pseudoryzalitem. W przyziemiu w osi środkowej prostokątny otwór wejściowy. W pozostałych osiach tej kondygnacji i wszystkich osiach kondygnacji wyższych prostokątne otwory okienne. Okna parteru z gzymsem podokiennym. Okna dwóch górnych kondygnacji w profilowanych opaskach, po bokach których w osiach bocznych roślinne zwisy, a poniżej prostokątne płyciny zdobione w drugiej kondygnacji główkami z wolutową dekoracją akantową,

Dalszy ciąg opisu na załączniku nr 1.

14. Kubatura	15. Powierzchnia użytkowa	16. Przeznaczenie pierwotne	17. Użytkowanie obecne
ok. 2.300 m ³	ok. 700 m ²	budynek mieszkalny	budynek mieszkalny z usługami w parterze
18. Prace budowlane i konserwatorskie, ich przebieg i dokumentacja (po 1945 r.)		19. Stan zachowania (fundamenty, ściany zewnętrzne, ściany wewnętrzne, sklepienia, stropy, konstrukcje dachowe, pokrycie dachu, wyposażenie i instalacje)	
		<p>Zawilgocone i zagrzybione fundamenty i ściany budynku. Odpadające tynki ścian wewnętrznych. Zniszczone stopnie schodów.</p>	
20. Najpilniejsze postulaty konserwatorskie			
Budynek wymaga natychmiastowego remontu kapitalnego.			

21. Akta archiwalne i źródła ikonograficzne (rodzaj, numer i miejsce przechowywania)

22. Bibliografia

1. Katalog Zabytków Sztuki w Polsce, T. III Województwo kieleckie, z. 10 Powiat radomski, Warszawa 1961, s. 34
2. W. Kalinowski, Zabudowa rynku radomskiego na przełomie XVIII i XIX wieku, Biuletyn Kwartalny Radomskiego Towarzystwa Naukowego, T. VI, 1969, z. 4, s. 57

23. Uwagi różne

24. Opracowanie karty ewidencyjnej

tekst Maria Dorota Rutkowska 11.10.1999 r.
.....
..... imię, nazwisko, data, podpis

plany, rysunki Maria Dorota Rutkowska 11.10.1999 r.
.....
..... imię, nazwisko, data, podpis

zdjęcia fotograficzne Maria Dorota Rutkowska 11.10.1999 r.
.....
..... imię, nazwisko, data, podpis

miejsce przechowywania negatywów w zbiorach autora

KARTA PO WYPEŁNIENIU PODLEGA OCHRONIE NA PODSTAWIE PRAWA AUTORSKIEGO

25. Adnotacje o inspekcjach, informacje o zmianach (daty, imiona i nazwiska wypełniających)

26. Załączniki

Nr 1 – Dalszy ciąg opisu

Nr 2 – Dokumentacja fotograficzna

1. Miejscowość Radom	4. Obiekt (nazwa jak w karcie)	5. Zawartość wkładki (nazwa materiału uzupełniającego)
2. Gmina Radom	KAMIENICA	Dalszy ciąg opisu
3. Województwo mazowieckie	ul. Rynek 8	

Dalszy ciąg opisu:

a w trzeciej kondygnacji girlandami. Nad oknami trzeciej kondygnacji profilowane odcinki gzymsu nadokiennego, nad który w osi środkowej płycina z datą: 1896. Nad gzymsem koronującym trójosiowa elewacja poddasza, ujęta pilastrami, z pseudoryzalitem środkowym, zwieńczona profilowanym gzymsem. W każdej osi prostokątny otwór okienny.

zachodnia: Trójkondygnacyjna, trójosiowa, zwieńczona gzymsem. W pierwszej osi parteru prostokątny otwór wejściowy prowadzący do sieni budynku. W pozostałych osiach tej kondygnacji i wszystkich osiach pozostałych kondygnacji prostokątne otwory okienne, o zróżnicowanej szerokości. Węższe w pierwszej osi obu pięter. Nad gzymsem elewacja poddasza, z dwoma parami prostokątnych otworów okiennych.

Instalacje: elektryczna, wodno-kanalizacyjna, gazowa

Wkładkę założył: **Maria Dorota Rutkowska 13.10.1999 r.**

(imię, nazwisko, data)

Miejsce przechowywania negatywów:

1. Miejscowość <u>Radom</u>	4. Obiekt (nazwa jak w karcie)	5. Zawartość wkładki (nazwa materiału uzupełniającego)
2. Gmina <u>Radom</u>	KAMIENICA	Dokumentacja fotograficzna
3. Województwo <u>mazowieckie</u>	ul. Rynek 8	



1.



2.

1. Elewacja zachodnia.

2. Okno w elewacji frontowej.

Wkładkę założył: Maria Dorota Rutkowska 13.10.1999 r.
(imię, nazwisko, data)

Miejsce przechowywania negatywów: w zbiorach autora



3.



4.

- 3. Płycina pod oknem drugiej kondygnacji.
- 4. Klatka schodowa.

1. Miejscowość <u>Radom</u>	4. Obiekt (nazwa jak w karcie)	5. Zawartość wkładki (nazwa materiału uzupełniającego)
2. Gmina <u>Radom</u>	KAMIENICA	Dokumentacja fotograficzna
3. Województwo <u>mazowieckie</u>	ul. Rynek 8	



5.



6.

5. Klatka schodowa.

6. Klatka schodowa.

Wkładkę założył: Maria Dorota Rutkowska 13.10.1999 r.
(imię, nazwisko, data)

Miejsce przechowywania negatywów: w zbiorach autora



7.

7. Klatka schodowa.