

1. Obiekt

dawna papiernia, obecnie spichlerz

2. Czas powstania

1911 - 1912

3. Miejscowość

PŁOCK

4. Adres

Nowowiejskiego 13

nr hipoteczny

lub. ewid. gruntów

5. Przynależność administracyjna

województwo płockie

gmina Płock

6. Poprzednie nazwy miejscowości

PŁOCZSK, PLOTZKO, PŁOZICA, PŁOSUM,
PŁOCIA, SCHROTTERSBURO

7. Przynależność administracyjna
przed 1 VI 1975

województwo warszawskie

powiat płocki

8. Właściciel i jego adres

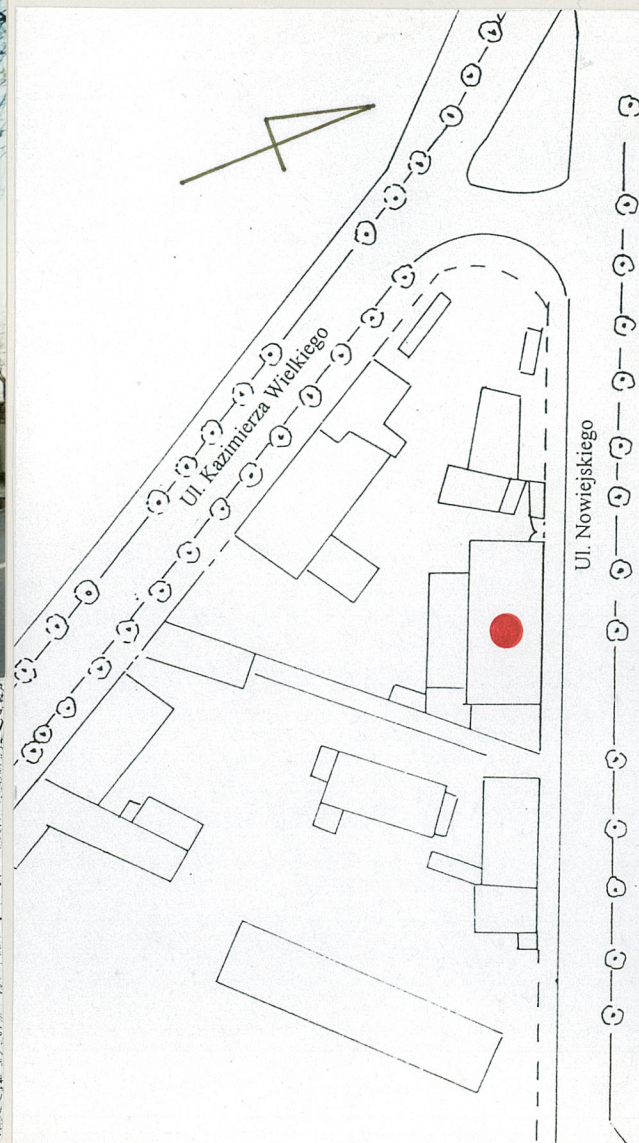
nieustalony

9. Użytkownik i jego adres

10. Rejestr zabytków

Nr 658

data 18.12.1998



W roku 1910 Franciszek Zieliński wykupuje nieruchomość położoną w Płocku przy ul. Dobrzyńskiej 18 od Felicjana i Seweryny z Barenów Wrzecionkowskich. W 1911 dwie trzecie sprzedaje swemu bratu Marceljanowi Zielińskiemu i księdzu Pawłowi Jabłońskiemu. Wszyscy trzej w latach 1911 - 1912 zawierają Spółkę Firmową: Fabryka Papieru i Kartonu "Płocczanka" Braci Zielińskich i Jabłońskiego i na dwóch posesjach: Dobrzyńska 18 od strony tzw. ulicy Nowej (obecnie Nowowiejskiego) oraz na Bielskiej 18 budują zespół przemysłowy. W roku 1913 w fabryce praca trwa przez całą dobę, a na dwóch zmianach pracuje 24 pracowników. W roku 1914 umiera ks. Jabłoński i 1/3 fabryki przejmuje jego spadkobiercy. Z tego roku podchodzi zamieszczony w Księdze Wieczystej szacunek masy majątkowej z dokładnym opisem budynków i urządzeń fabryki. W omawianym obiekcie, wówczas dwukondygnacyjnym, urządzona jest piarnia, wyposażona m.in. w szwajcarski motor o mocy 120 koni mechanicznych i kotły oraz pompy parowe. W roku 1914 fabryka jest zadłużona w Płockim Towarzystwie Wzajemnego Kredytu. Podczas pierwszej wojny światowej zniszczone zostają urządzenia i fabryka od tej chwili jest zamknięta. Po wojnie w opisywanym w karcie obiektu funkcjonują wytwórnie octu, potem margaryny. W roku 1920 Skarb Państwa obciąża hipoteki Spółki "za potajemne pędzenie spirytusu" przez Franciszka Zielińskiego. Od 1928 roku od spadkobierców Jabłońskiego bracia Zielińscy wykupują pozostałe części udziałów w Spółce. W roku 1938 nieruchomości wystawione na licytację publiczną przez Towarzystwo Kredytowe Płockie za dług, lecz do sprzedaży nie dochodzi. Podczas drugiej wojny światowej obiekt przejmuje Niemcy - właściciele wysiedlają a obiekt przebudowują: likwidują po-

Papiernia została wzniesiona w dzielnicy Płocka historycznie określonej jako Przedmieście Dobrzyńskie, rozciągające się na zachód od Starego Miasta w kierunku na Dobrzyń nad Wisłą. Zlokalizowana jest w zachodniej partii trójkątnego w kształcie kwartału zabudowy, ograniczonego ulicami: Okrzei, Nowowiejskiego i Kazimierza Wielkiego, z połuniowej strony zespołu poreformackiego z kościołem p.w. św. Jana Chrzciciela i budynkami Seminarium Duchownego. Murowana, z cegły, niepodpiwniczona, nieotynkowana z zewnątrz i tynkowana w środku, więźba dachowa drewniana, stropy i podłogi drewniane, otwory okienne zabite deskami, stolarka drzwiowa drewniana i metalowa, pokrycie dachu - papa, klatka schodowa żelbetowa i drewniana. Zbudowana na planie wydłużonego prostokąta, wzdłuż osi wschód - zachód, składa się z wyższej części zachodniej - czterokondygnacyjnej, przekrytej dachem dwuspadowym i wschodniej - parterowej, z dachem pulpitowym. Część zachodnia posiada konstrukcję szypową - dwa rzędy drewnianych szypów z zastrzałami - we wszystkich kondygnacjach. Parter z wtórnie wydzielonymi ściankami murowanymi pomieszczeniami pomiędzy elewacją północną i pierwszym rzędem szypów. Pozostałe kondygnacje jednoprzestrzenne. Na czwartej otwarta więźba dachowa. Elewacja frontowa - północna, dwukondygnacyjna, na niskim cokole, ośmioosiowa, osie wyodrębnione lizenami, z umieszczonymi w połowie wysokości kwadratowymi i w zwieńczeniu uskokowymi motywami dekoracyjnymi. Pomiędzy lizenami blendy w parterze i otwory okienne na piętrze zamknięte łukami odcinkowymi, z dekoracyjnymi łukami nadokiennymi z kluczami, lekko wysuniętymi w stosunku do lica ściany oraz parapetami. Kondygnacje oddzielone uskokowym gzymsem. Błedy parteru, za wyjątkiem drugiej z lewej strony osi, z wmontowanymi małymi okienkami. W czwartej z lewej strony osi parteru - otwór drzwiowy, wtórnie obniżony. Elewacja południowa - dwukondygnacyjna, przesłonięta w parterze dobudówką, bez dekoracji architektonicznej, z otworami okiennymi zamkniętymi łukami odcinkowymi - dwie osie w narożniku zachodnim oraz dwa okna w partii środkowej drugiej kondygnacji. Elewacja zachodnia - szczytowa, płaska, z otworem drzwiowym w parterze zamkniętym łukiem odcinkowym oraz parą małych okienek doświetlających poddasze. Elewacja wschodnia, jednoprzestrzenna, z elewacją frontową północną jednokondygnacyjną, z narożnikiem wschodnim z pilastrem zamkniętym daszkiem namiotowym z cegły, lekko wystającym ponad dach i uskokowym gzymsem kordonowym. Otwory elewacji umieszczone w lekko wycofanych w stosunku do lica ściany wnękach, dekorowanych w górnej partii uskokowym gzymsem i w zamkniętych łukami odcinkowymi, analogicznymi, jak w części zachodniej, błędach. W górnych partiach błęde małe okienka. W prawej, wtórnie wmontowane dwuskrzydłowe wrota. Pozostałe elewacje gładkie. Instalacja elektryczna.

14. Kubatura ok. 3800 m ³	15. Powierzchnia użytkowa ok. 1670 m ²	16. Przeznaczenie pierwotne przemysłowe	17. Użytkowanie obecne nieużytkowany, część parteru adaptowana na biura.
18. Prace budowlane i konserwatorskie, ich przebieg i dokumentacja (po 1945 r.) Podczas II wojny światowej zmiana podziałów kondygnacyjnych - obiekt z dwukondygnacyjnego przebudowany na czterokondygnacyjny. Obecnie trwają prace adaptacyjne części parteru (wymiana okien. wtórnie ścianki działowe, podłogi) na pomieszczenia biurowe. Brak dokumentacji prac.		19. Stan zachowania (fundamenty, ściany zewnętrzne, ściany wewnętrzne, sklepienia, stropy, konstrukcje dachowe, pokrycie dachu, wyposażenie i instalacje) Dobry. Fundamenty, ściany konstrukcyjne, więźba dachowa - bardzo dobry. Remontu bieżącego wymagają elewacje ceglano - uzupełnienie części cegieł, naprawa fugowania. Wewnętrzna konstrukcja drewniana podziałów kondygnacyjnych ze śladami czynnego żerowania owadów - do konserwacji.	
20. Najpilniejsze postulaty konserwatorskie Prace adaptacyjne po znalezieniu nowego sposobu użytkowania. Remont bieżący.			

21. Akta archiwalne i źródła ikonograficzne (rodzaj, numer i miejsce przechowywania)

Akta archiwalne!

- Księgi wieczyste w Wydziale Ksiąg Wieczystych Sądu Rejonowego w Płocku, [REDACTED]
- Archiwum Państwowe w Płocku, Zespół: Starszy Inspektor Fabryczny Guberni Płockiej, nr 195.

Źródła ikonograficzne:

Wywiad z administratorem [REDACTED]

23. Uwagi różne

24. Opracowanie karty ewidencyjnej

tekst mgr Szymon Zaremba - październik 1998 r. *Szymon Zaremba*
imię, nazwisko, data, podpis

plany, rysunki mgr Szymon Zaremba - październik 1998 r.
imię, nazwisko, data, podpis

zdjęcia fotogr. mgr Szymon Zaremba - październik 1998 r.
imię, nazwisko, data, podpis

miejsce przechowywania negatywów

KARTA PO WYPEŁNIENIU PODLEGA OCHRONIE NA PODSTAWIE PRZEPISÓW PRAWA AUTORSKIEGO

22. Bibliografia

25. Adnotacje o inspekcjach, informacje o zmianach (daty, imiona i nazwiska wypełniających)

26. Załączniki 4 wkładki

1. Miejscowość..... PŁOCK	4. Obiekt (nazwa jak w karcie) dawna papiernia, obecnie spichlerz	5. Zawartość wkładki (nazwa materiału uzupełniającego) c.d.pkt-u 12, rzut, zdjęcia.
2. Gmina..... Płock		
3. Województwo..... płockie		

c.d.pkt-u 12:

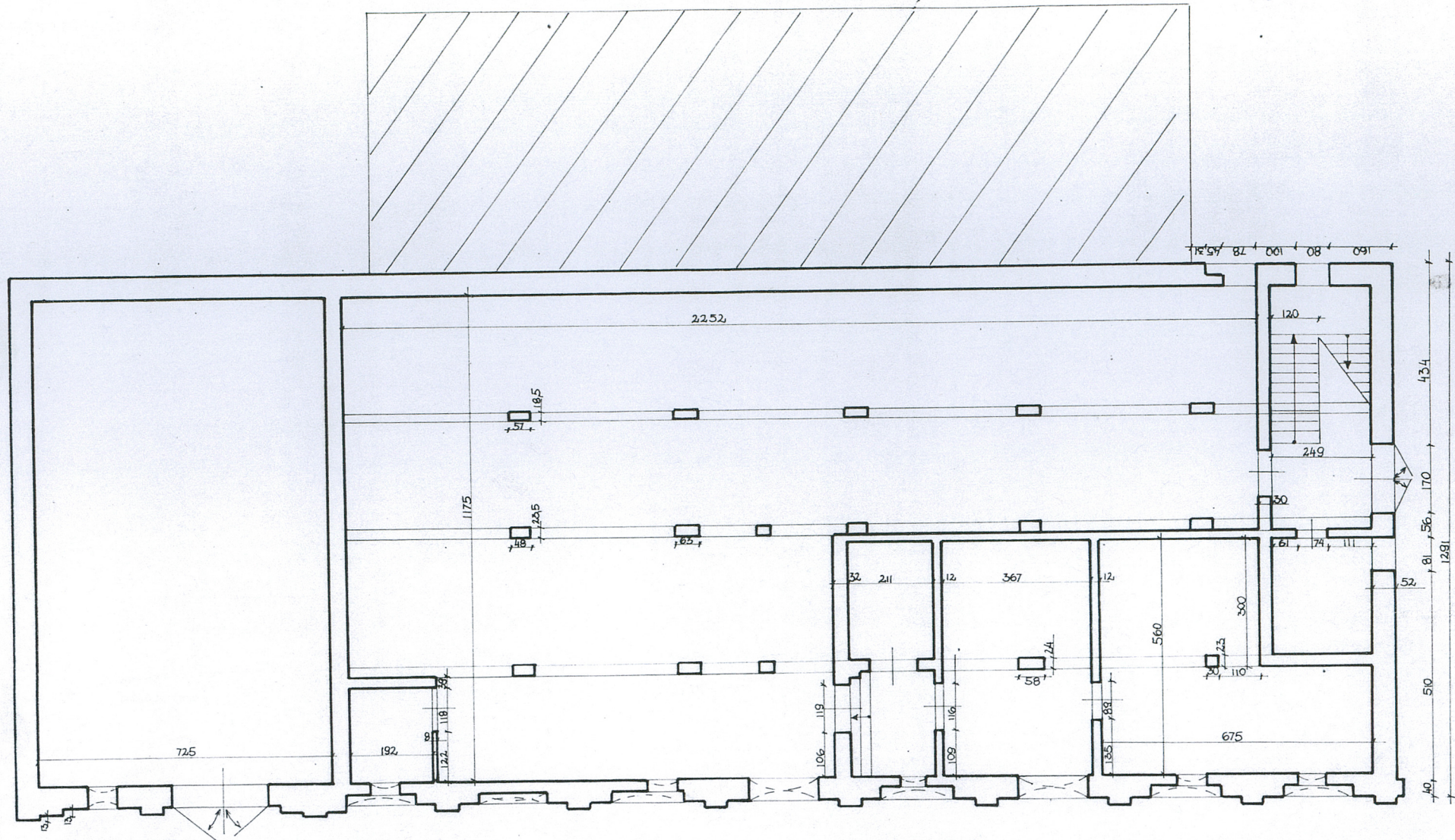
działy kondygnacyjne i wstawiają nowe, przekształcając budynek z dwu na czterokondygnacyjny. W obiekcie urządzają magazyn paszowy i zbożowy. Po wojnie obiekt przejmuje Samopomoc Chłopska utrzymując funkcję magazynu zbożowo - paszowego. Od lat 50-siątych do 80-siątych spichlerz użytkuje jako magazyn materiałów Robotnicza Spółdzielnia Wydawnicza "Prasa - Książka - Ruch", następnie jest opuszczony. Obecnie część parteru adaptowana jest do celów biurowych.



Wkładkę założył: mgr. Szymon Zaremba październik 1998 r.
(imię, nazwisko, data)

Miejsce przechowywania negatywów:

Wzór ODZ 1995 r.



54, 56, 60, 68, 60, 53, 20, 237, 30, 54, 54, 48, 57, 69, 41, 47, 54, 49, 168, 49, 54, 49, 92, 71, 7, 50, 54, 52, 165, 49, 54, 49, 49, 62, 64, 49, 54, 49, 170, 50, 55, 48, 64, 72, 34, 48, 55, 49, 34, 66, 69, 49, 55, 14, 3319

0 1 2 3(m)

1. Miejscowość
PŁOCK

2. Obiekt (nazwa jak w karcie)
dawna papiernia
obecnie spichlerz

3. Zawartość wkładki (nazwa obiektu lub materiału uzupełniającego)
Zdjęcia.



Wkl

Mie



1. Miejscowość
PŁOCK

2. Obiekt (nazwa jak w karcie)
dawna papiernia
obecnie spichlerz

3. Zawartość wkładki (nazwa obiektu lub materiału uzupełniającego)
Zdjęcia.





1. Miejscowość

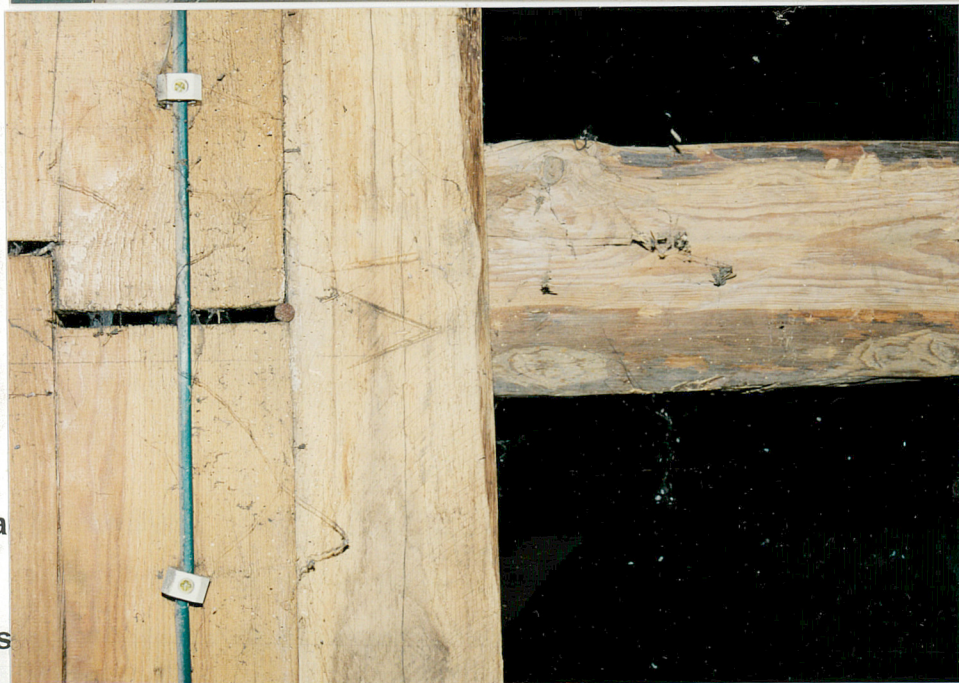
2. Obiekt (nazwa jak w karcie)

3. Zawartość wkładki (nazwa obiektu lub materiału uzupełniającego)

PŁOCK

dawna papiernia
obecnie spichlerz

Zdjęcia.



Wkła

Miejs