

1. Obiekt

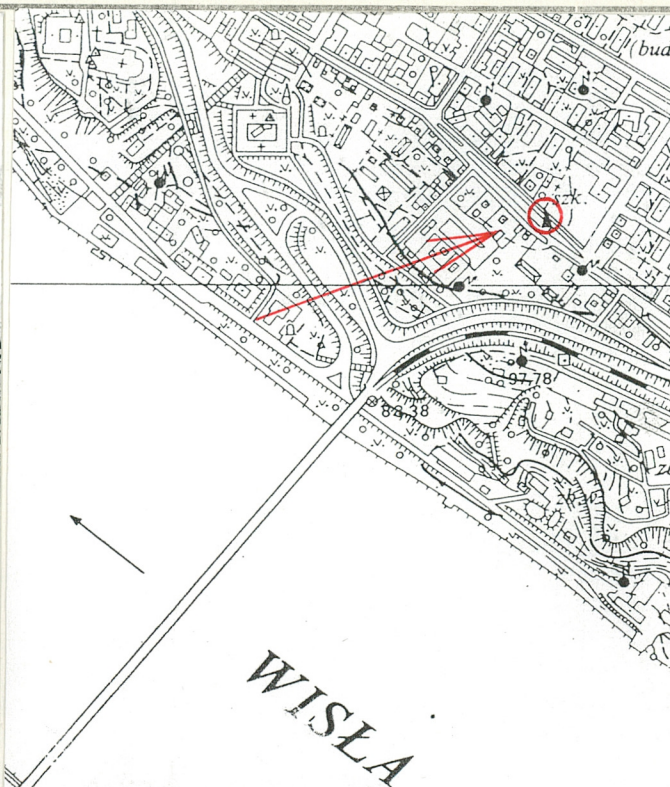
Wieża ciśnien

2. Czas powstania

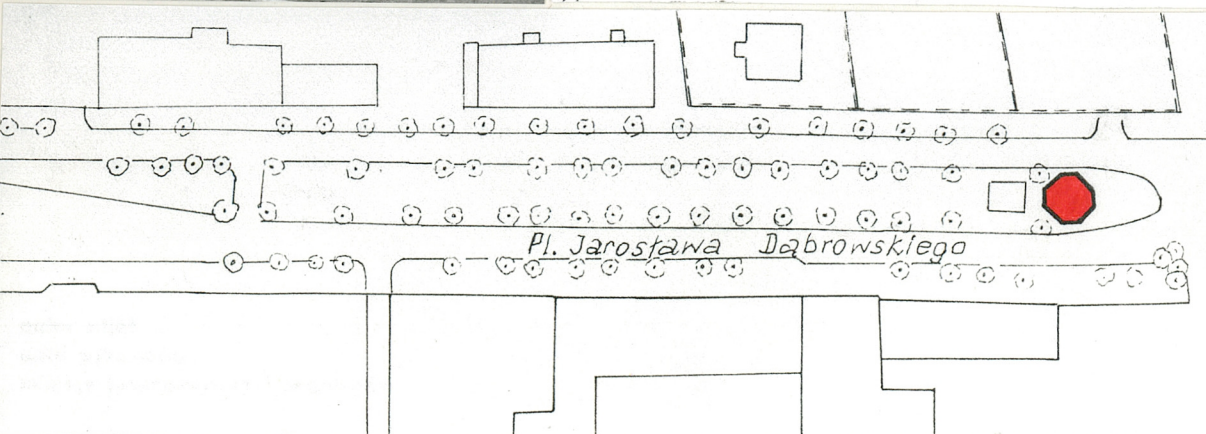
1892-1894

3. Miejscowość

PŁOCK



WISŁA



4. Adres

ul. M. Dąbrowskiego 26
Warszawska 26

nr hipoteczny.

5. Przynależność administracyjna

województwo płockie

gmina Płock

6. Poprzednie nazwy miejscowości

PŁOCZSK, PŁOTZKO, PŁOZICA, PŁOSUM,
PŁOZIA, SCHROTTERSBURO

7. Przynależność administracyjna

przed 1. VI. 1975 r.

województwo warszawskie

powiat płocki

8. Właściciel i jego adres

Gmina Płock, Pl. Dąbrowskiego 2
09-402 Płock

9. Użytkownik i jego adres

Galeria A.R.T., ul. Warszawska 26,
09-402 Płock -

10. Rejestr zabytków

Nr 587 data 22.03.1988

Wieżę ciśnień wybudowano w latach 1892-1894, na gruncie wykupionym przez Kasę Miejską od Adolfa Blumberga, jako element przedsiębiorstwa wodociągowego w Płocku. Inwestycję tę zrealizowało, po podpisaniu umowy pomiędzy Magistratem Płocka a inż. technologiem z Moskwy - Selewkiem Chessinem o koncesję na budowę i eksploatację wodociągów, Towarzystwo Budowy Wodociągów.

Do Towarzystwa, oprócz Chessina, weszło jeszcze 4 przedstawicieli większego kapitału: inż. komunikacji Adolf Weisblat, warszawski kupiec i właściciel żeglugi parowej na Wiśle - Maurycy Fajans, kupiec warszawski Gustaw Bergson, kupiec i inż. petersburski Krzysztof Doze. Od 1894 r. wodociągami zarządzało Towarzystwo Wodociągów Płockich, zorganizowane przez Weisblata. Wieża ciśnień połączona była ze stacją pomp i filtrów, zlokalizowaną na brzegu Wisły, wodociągiem biegnącym przez własność Blumberga.

Wysokość: 14 sążni, z rezerwuarem umieszczonym na ostatnim, piątym piętrze, 86 m powyżej zera Wisły. Rezerwuuar miał średnicy 17 stóp i wys. 14 stóp, mieścił 7 tys. wiader wody. Stąd, nabierając odpowiedniego ciśnienia, woda była rozprowadzana wodociągiem po mieście - rurami biegnącymi środkami ulic, z hydrantami, słuzami, wentylami i kranami.

W dniu 17.10.1914 r., w czasie I-szej wojny światowej, podczas bombardowania miasta, Niemcy uszkodzili ostatnie piętro wieży i rezerwuuar trzeba było czasowo obniżyć na czwarte piętro.

W 1929 r. Zarząd Miasta wykupił przedsiębiorstwo od Towarzystwa Wodociągów Płockich. W 1936 r., w związku z budową mostu drogowo-kolejowego przez Wisłę i poprowadzenia odpowiedniego dojazdu przez nowy przebieg ul. Mostowej, zbudowano dwa nowe wodociągi tłoczne do wieży ciśnień od stacji pomp i filtrów, pod torem kolejowym i ul. Mostową.

W czasie II-giej wojny światowej znów uszkodzona bombami. Po wojnie, na niż-

Wieża ciśnień, przy ul. Warszawskiej w Płocku, jest elementem wodociągów miejskich. Od stacji uzdatniania wody "Rybaki", zlokalizowanej u podnóża skarpy płockiej, na nadbrzeżu - przy ul. Kawieckiego 2, dzieli ją w linii prostej ok. 400 m. Wieżę wybudowano w południowo - wschodnim krańcu Placu Dąbrowskiego - wrzecionowatego w kształcie, porośniętego szpalerami brzoź - na tzw. Przedmieściu Wyszogrodzkiem Starego Miasta Płocka.

Murowana z cegły, nietynkowana, ze stropami betonowymi i drewnianymi, drewnianą więźbą dachową. Pokrycie dachu - blacha. Klatka schodowa, okna i drzwi - drewniane.

Zbudowana na rzucie regularnego ośmioboku, podpiwniczona, pięciokondygnacyjna, przekryta dachem wielospadowym, z wejściem od strony zachodniej.

Wnętrze z wydzieloną ścianami po stronie północnej klatką schodową - wielobiegową, ze stopniami zabiegowymi, dekoracyjnymi toczonymi tralkami i poręczą. Pozostałe przestrzenie - za wyjątkiem parteru - z niewielkim pomieszczeniem z wucetem pod klatką schodową - to jednoprzestrzenne sale. Piwnica z betonowym stropem na słupach - jednoprzestrzenna. Ostatnia kondygnacja - jednoprzestrzenna, z dwuteownikami dźwigającymi pierwotnie rezerwuuar z wodą.

Elewacje - z bogatą dekoracją architektoniczną. Otwory okienne i drzwiowe umieszczone są w co drugiej ścianie oktagonu - od strony wschodniej, południowej, północnej i zachodniej. W "ślepych" ścianach blendy powtarzające kształty otworów okiennych. Każda ze ścian posiada otwory w jednej osi. Całość pięciopiętrowego obiektu podzielona wydatnymi profilowanymi gzymsami na cztery części.

Parter i drugie piętro wydzielone razem gzymsami, z otworami zamkniętymi łukiem pełnym, rozdzielone fryzem ząbkowym, dwuczęściowym. Otwory okienne zwieńczone wysuniętym ku przodowi łukiem nadokiennym, z parapetami na krokoszytkach. Elewacje tej części flankują pilastry połączone u góry fryzem złożonym z czterech arkadek. Część trzecia elewacji, mieszcząca czwarte piętro, z otworami zamkniętymi łukiem pełnym i jednym w wieży balkonikiem od strony wschodniej, dekorowana parapetami, łukami, pilastrami i arkadkami jak w kondygnacjach poniżej. Czwarta część, mieszcząca piąte piętro, z oknami w kształcie prostokąta, z parapetami jak niżej, flankowana pilastrami połączonymi ząbkowym fryzem u góry, przechodzi w wydatny, dekoracyjny gzyms kordonowy. W partiach ścian z otworami okiennymi gzyms zamknięty jest trójkątnie, ze ściętym wierzchołkiem z arkadkami u podstawy i wysokimi obeliskami na narożnikach. W partiach ścian "ślepych" - wielouskokowy gzyms zamknięty krenelażem.

Okna typu polskiego, dwuskrzydłowe, ślemieniowe, z pojedynczymi szczeblinami. Zamknięte łukiem pełnym ze ślemieniem i nadślemieniem ze szczeblinami. Drzwi wejściowe z wtórnym metalowym daszkiem - dwuskrzydłowe, pełne, o konstrukcji ramowej ze sfazowanymi na krawędziach płycinami i oszklonym nadświetlem dwutraktowym ze szczeblinami krzyżowymi. Drzwi wewnętrzne o konstrukcji ramowej, z profilowanymi płycinami, dwuskrzydłowe.

Z pierwotnego wyposażenia pozostał jeden piec kaflowy i ślady instalacji stanowiącej wyposażenie wieży ciśnień - żeliwne rury i belki.

Instalacje: elektryczna, wodno-kanalizacyjna.

14. Kubatura 4.332 m ³	15. Powierzchnia użytkowa 228 m ²	16. Przeznaczenie pierwotne przemysłowe	17. Użytkowanie obecne usługi kulturalne
18. Prace budowlane i konserwatorskie, ich przebieg i dokumentacja		19. Stan zachowania (fundamenty, ściany zewnętrzne, ściany wewnętrzne, sklepienia, stropy, konstrukcje dachowe, pokrycie dachu, wyposażenie i instalacje) Dobry. Fundamentów, ścian konstrukcyjnych - bardzo dobry. Dach - nieszczelny, do remontu kapitalnego. Ostatnia kondygnacja - zawilgocona, zniszczona korona murów. Klatka schodowa zaatakowana biologicznie, do remontu kapitalnego. Stolarka okienna i drzwiowa - do remontu bieżącego.	
20. Najpilniejsze postulaty konserwatorskie Oczyszczenie korony murów wieży z roślin rozsadzających mury (zwłaszcza samosiejka brzozy stanowi zagrożenie dla stanu technicznego dachu i korony murów).			

21. Akta archiwalne (rodzaj akt, numer i miejsce przechowywania)

22. Bibliografia

A.J.Nowowiejski, Płock, monografia historyczna, Płock, 1930, str. 53, 102, 131, 166.

M.M.Grzybowski, Dzieje wodociągów i kanalizacji w Płocku, 1892-1992, Płock, 1992.

23. Źródła ikonograficzne i fotografie (rodzaj, miejsce przechowywania, sygnatury)

24. Uwagi różne

Autor zdjęć: Szymon Zaremba

Wypełnił

mgr Dorota Zaremba

imię i nazwisko

data listopad 1997 r.

26. Sprawdził

imię i nazwisko

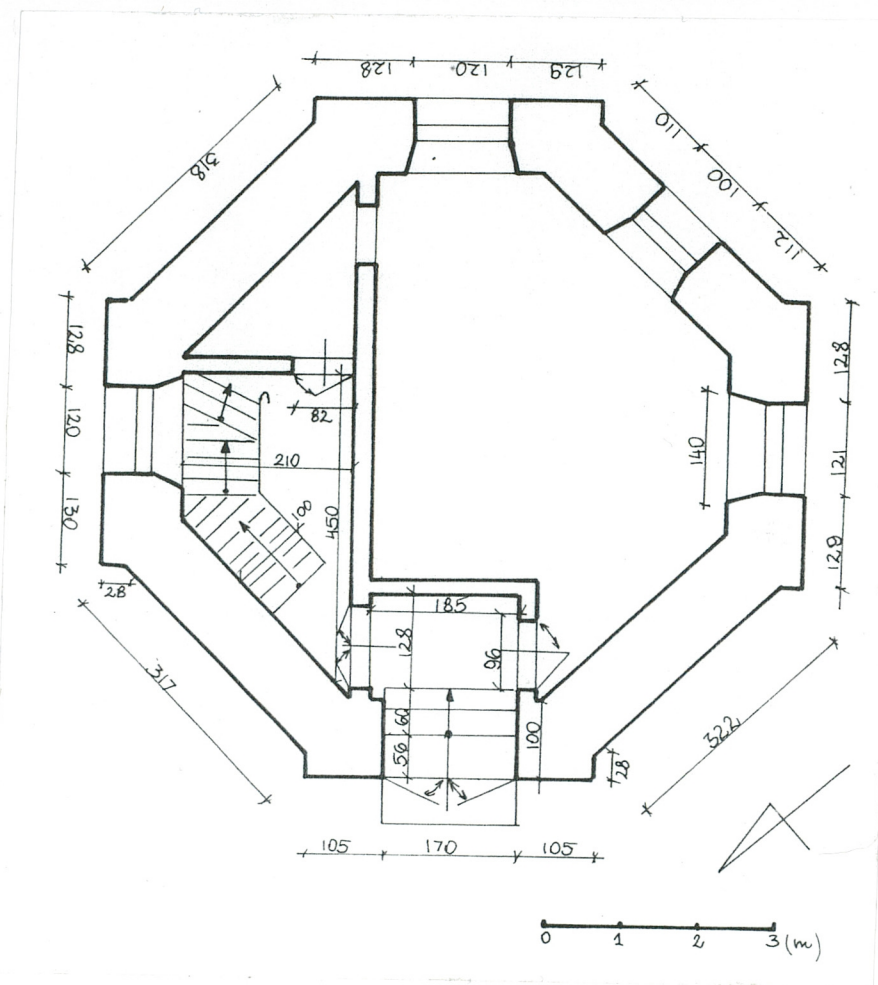
data

27. Załączniki

Wkładki szt. 4

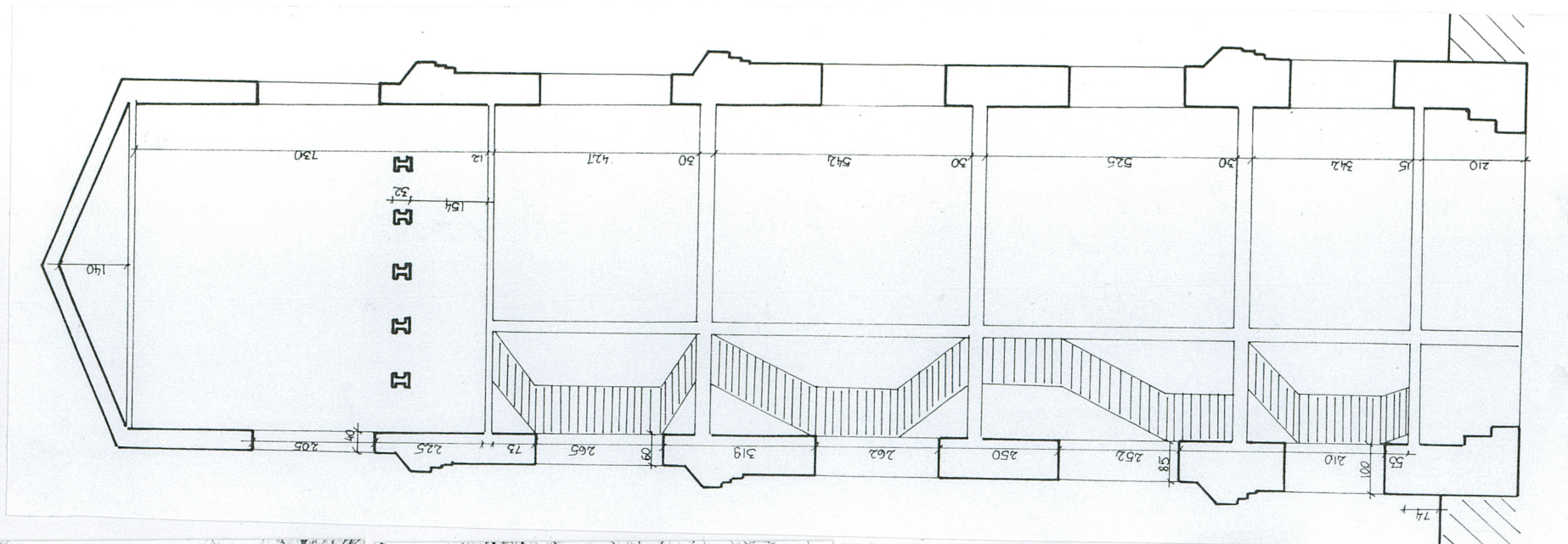
1. Miejscowość	2. Obiekt (nazwa jak w karcie)	3. Zawartość wkładki (nazwa obiektu lub materiału uzupełniającego)
PŁOCK	Wieża ciśnień	c.d.pkt-u 12, rzut, przekrój, materiał ilustracyjny.

c.d.pkt-u 12: szych kondygnacji, w wieży urządzono warsztat naprawy wodomierzy.
Na początku lat 60-siątych wieżę ciśnień wyłączono z eksploatacji i urządzono w niej archiwum zakładowe wodociągów. Po wyniesieniu archiwum w 1993 r., wieżę przekazano w czasowe użytkowanie Panu [REDACTED], który zorganizował w niej Galerię Sztuki "A.R.T."



Wkładkę założył:Dorota Zaremba - listopad 1997 r.
(imię, nazwisko, data)

Miejsce przechowywania negatywów:



1. Miejscowość

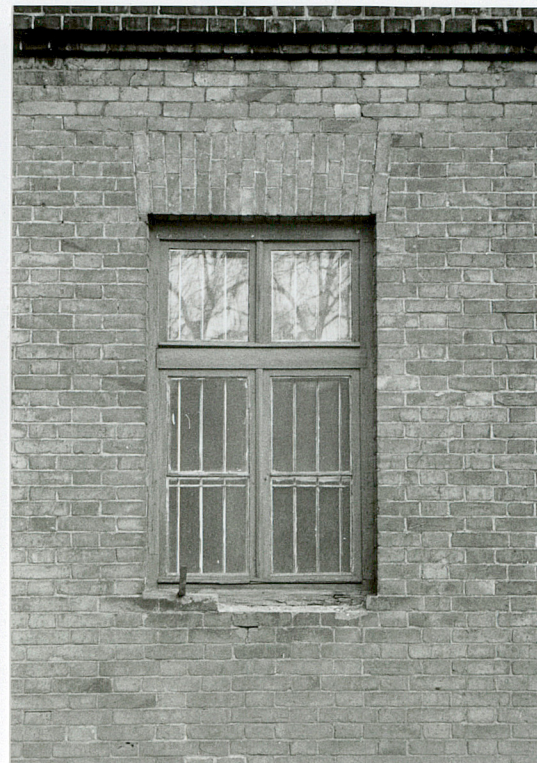
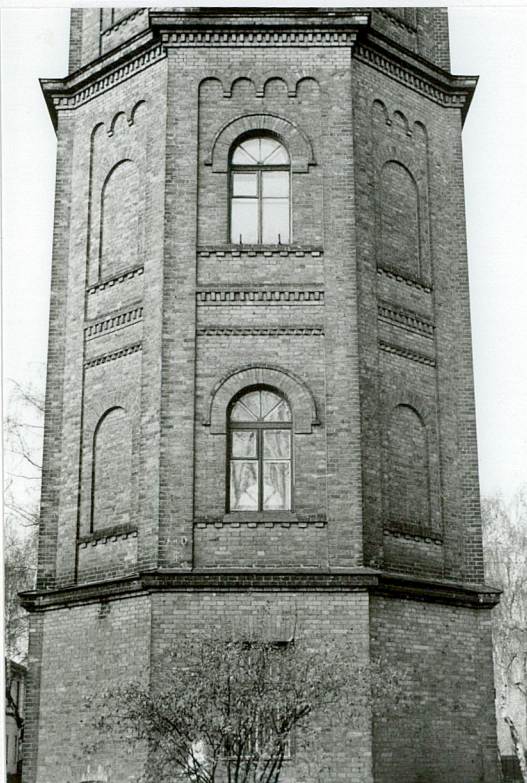
PŁOCK

2. Obiekt (nazwa jak w karcie)

Wieża ciśnień

3. Zawartość wkładki (nazwa obiektu lub materiału uzupełniającego)

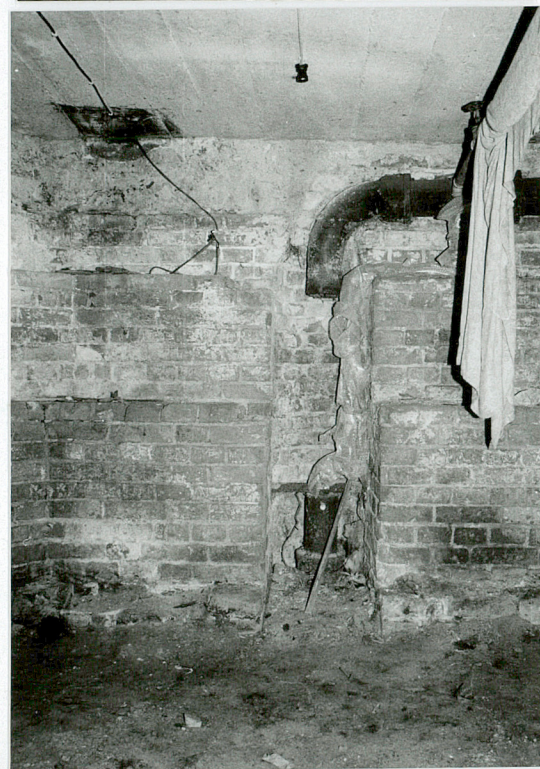
Materiał ilustracyjny.



Wkładkę założył: Dorota Zaremba - listopad 1997 r.
(imię, nazwisko, data)

Miejsce przechowywania negatywów:





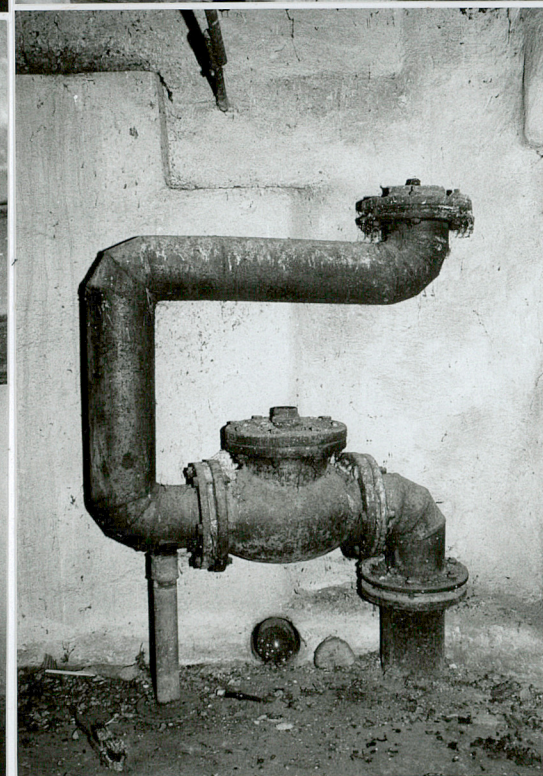
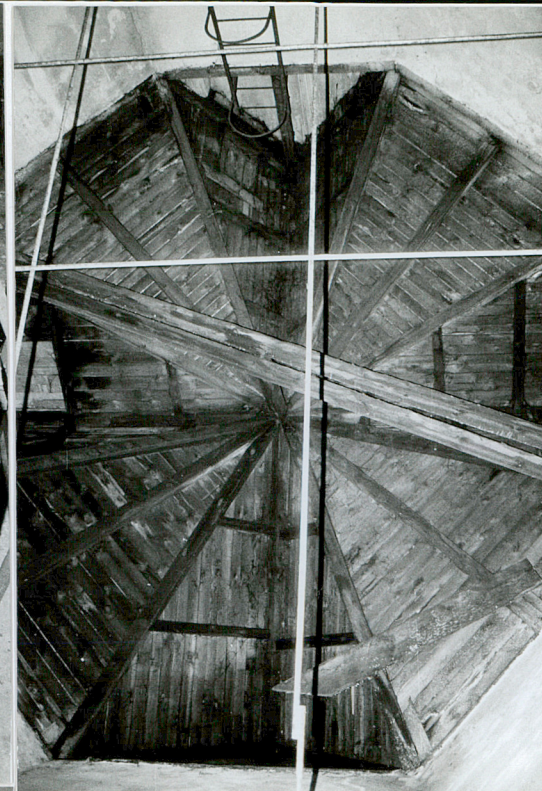
1. Miejscowość PŁOCK	2. Obiekt (nazwa jak w karcie) Wieża ciśnień	3. Zawartość wkładki (nazwa obiektu lub materiału uzupełniającego) Materiał ilustracyjny.
-------------------------	---	--



Wkładkę założył: Dorota Zaremba - listopad 1997 r.
(imię, nazwisko, data)

Miejsce przechowywania negatywów:





1. Miejscowość

PŁOCK

2. Obiekt (nazwa jak w karcie)

Wieża ciśnień

3. Zawartość wkładki (nazwa obiektu lub materiału uzupełniającego)

Materiał ilustracyjny.



Wkładkę założył: Dorota Zaremba - listopad 1997 r.
(imię, nazwisko, data)

Miejsce przechowywania negatywów:

