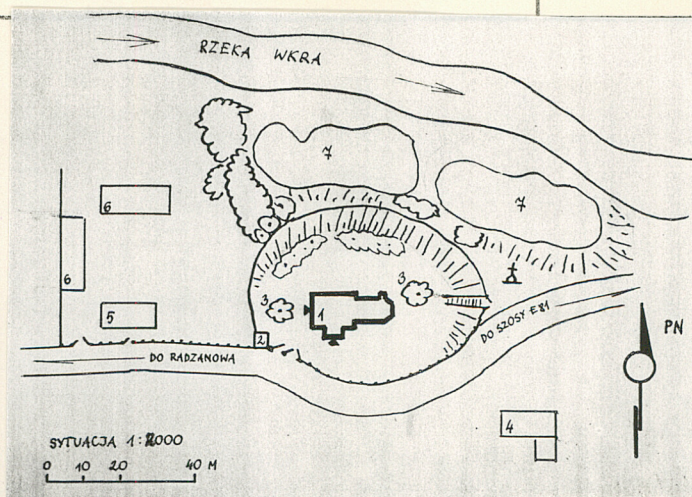


Obiekt KOSCIÓŁ PARAFIALNY P.W. SW. ANNY

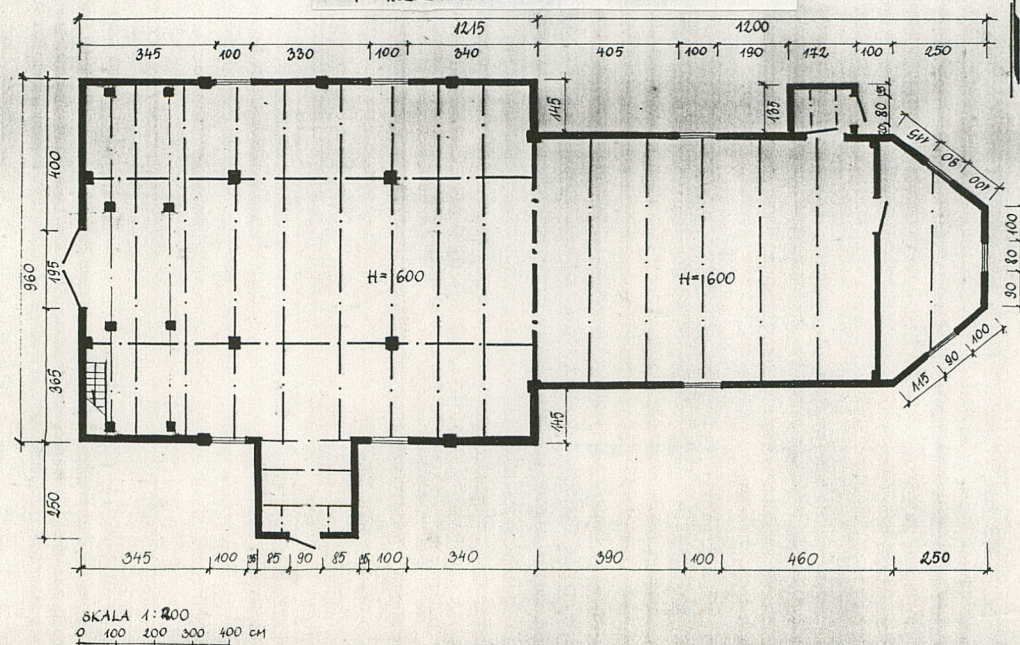
2. Czas powstania  
1756 r.

3. Miejscowość  
STRZEGOWO

1. Zdjęcia, rzut, przekrój, sytuacja, orientacja



- 1 - KOŚCIÓŁ  
2 - DZWONNICA  
3 - ZABYTEKOWE DĘBY  
4 - STARA PLEBANIA  
5 - NOWA PLEBANIA  
6 - BUDYNKI GOSPODARCZE  
7 - ROZLEWISKA RZECZNE



4. Adres  
Strzegowo

nr miejscowy .....

5. Przynależność administracyjna  
ciechanowskie  
województwo  
gmina Strzegowo

6. Poprzednie nazwy miejscowości  
Strzegowo

7. Przynależność administracyjna  
1 VI 1975

województwo warszawskie  
powiat Mława

8. Właściciel i jego adres  
Parafia rzym.-kat. Strzegowo

9. Użytkownik i jego adres  
J.W.

10. Rejestr zabytków

Nr A-142 data 2 12.12.2013

A-103



## 12. Autorzy, historia obiektu, określenie stylu.

Wieś Strzegowo wzmiankowana 1349. Pierwotny kościół wzniesiony ok. poł. XIVw. Kolejny ok. poł. XVw. Ponowna erekcja parafii 1532, wtedy też wzniesiony kolejny kościół. Następny wystawiony przed 1650, konsekrowany 1650 przez bpa Wojciecha Tolibowskiego sufragana płockiego. 1752 część uszkodzony pożarem, 1756 odbudowany staraniem K. Mdzewskiego, skarbnika winnickiego. Remontowany ok. 1820 i w 2. poł. XIXw. Oszalowany 1937 /?/. 1945 uszkodzony.

Autor nieznany. Budynek bez wyraźnych cech stylowych, tylko detal charakterystyczny dla drewnianej architektury późnego baroku.

## 13. Opis (sytuacja, materiał i konstrukcja, rzut, bryła, elewacje, wnętrze, wyposażenie, instalacje)

Sytuacja - orientowany. W obrębie wsi, na płu. od drogi od szosy E 81 do Radzanowa. Na wzgórzu, którego płu.-wsch. stok opada do rzeki Wkry i jej rozlewisk. Cmentarz przykościelny otoczony nowym ogrodzeniem metalowym. W obrębie cmentarza dzwonnica drewniana, XIX-wieczna, a także dwa zabytkowe dęby.

Materiał, konstrukcja, technika - na podmurówce kamiennej, drewniany, konstrukcji zrębowej, wzmocniony lisicami, od zewnątrz oszalowany. Bale konstr. zrębowej grubości ok. 20 cm. Stropy belkowe, w nawie dwa podciągi wsparte na słupach. Belka tęczowa podwójnej grubości. Więźba dachowa płatwiowo-kleszczowa, płatwie podparte słupami. Na krokwiach przy okapie umocowane przypustnice. Dach kryty blachą na łątach drewnianych. Podłoga z desek kładzionych wzdłuż psi kościoła. Przy wejściu do kruchty dwa stopnie betonowe. Wewnątrz schody drewniane na chór muzyczny, zabiegowe, dwubiegowe, część obudowane. Okna: w elewacji płu. i pld. Ościeżnicowe prostokątne, dwuskrzydłowe, 16-kwaterowe, z nadświetlami półkolistymi dzielonymi szczelinami /półkolistymi i promienistymi/. Podokienniki na wspornikach w formie konsolek. W elewacji wsch. dwa okna prostokątne, dwuskrzydłowe, 6-kwaterowe, ościeżnicowe, od wewnątrz okratowane. Na "psi elew." wsch. okienko w kształcie czwórliścia, w ościeżnicy prostokątnej kwadratowej, dzielone promienistymi szczelinami na 8 kwater. W elew. zach. okno półkolistą, dwuskrzydłowe, ćwierćkolistą skrzydła dzielone promienistymi i ćwierćkolistymi szczelinami. Drzwi: główne w elew. zach., w ościeżnicy profilowanej, dwuskrzydłowe, płytowe, szalowane z zewnątrz poprzecznymi deskami. Drzwi do kruchty jednoskrzydłowe, płycinowe w ramach, w ościeżnicy profilowanej. Do przybudówki przy prezbiterium jednoskrzydłowe deskowe. We wnętrzu, pomiędzy przybudówką a prezbiterium i z prezbiterium do zakrystii jednoskrzydłowe, płycinowe.

Rzut - Korpus kościoła na planie prostokąta, prezbiterium również prostokątne, węższe, trójbocznie zamknięte. W zamknięciu zakrystia na planie trapezu. Od strony pld. do nawy przylega prostokątna kruchta. Przy prezbiterium od płu. prostokątna przybudówka.

Bryła - prezbiterium wyodrębnione, węższe i nakryte niższym dachem. Dach nad nawą dwuspadowy, podobnie nad prezbiterium, nad jego zamknięciem półstożkowy.

Nad kruchtą dach dwuspadowy, ok. kalenicy prostopadłej do kalenicy dachu nawy. Nad przybudówką jednospadowy. Na kalenicy dachu nawy sy, od wschodu, sygnaturka



14. Kubatura

1600 m<sup>3</sup>, w tym poddasze:  
ok. 430 m<sup>3</sup>

15. Powierzchnia użytkowa

201 m<sup>2</sup>

16. Przeznaczenie pierwotne

Kościół parafialny

17. Użytkowanie obecne

Kościół parafialny

18. Prace budowlane i konserwatorskie, ich przebieg i dokumentacja

1946 remont, zmiana pokrycia dachu. Kolejne remonty  
1952 i 1959, wtedy też malowanie wnętrza. 1962 uznany za  
obiekt zabytkowy.

19. stan zachowania (fundamenty, ściany zewnętrzne, ściany wewnętrzne, sklepienia, stropy  
konstrukcje dachowe, pokrycie dachu, wyposażenie i instalacje)

Fundamenty w dobrym stanie. Stan ścian zrębowych trudno określić - od zewnątrz oszalowane, od wewnątrz malowane olejno. Szalówka próchnieje od podwaliny, zwł. od strony północnej. Belki stropu w dość dobrym stanie, natomiast deski spróchniałe, grożą zarwaniem. Więźba dachowa wymaga dokładniejszego zbadania. Pokrycie dachu w dobrym stanie. Wnętrze i wyposażenie zaniedbane. Instalacja elektryczna bezpieczna. Ogólny stan obiektu wyraźnie się pogarsza.

20. Najpilniejsze postulaty konserwatorskie

Zbadanie stanu konstrukcji zrębowej, ekspertyza materiału i ew. jego konserwacja. Ew. część wymiana szalowania. Wymiana desek stropu, zbadanie i zabezpieczenie więźby dachowej. Renowacja ołtarza głównego.



21. Akta archiwalne (rodzaj akt, numer i miejsce przechowania)

A.Radźwicka-Milczewska, Strzegowo. Kościół parafialny  
p.w. św. Anny. Kwerenda archiwalna. Mps 1982 PKZ War-  
szawa PSOZ Ciechanów

22. Bibliografia

Diecezja płocka, Płock 1978, Płockie Wydawnictwo Die-  
cezjalne

Słownik geograficzny Królestwa Polskiego... t.XI,  
1890 r., s.454

Przegląd Katolicki 1867, s.779

23. Źródła ikonograficzne i fotografia (rodzaj, miejsca przechowania, sygnatura)

24. Uwagi różne

25. Opracował

tekst ..... Joanna A. Wasilewska ..... 1991.07.17

imię, nazwisko, data, podpis

plany, rysunki ..... J.W. ....

imię, nazwisko, data, podpis

zdjęcia fotogr ..... J.W. ....

imię, nazwisko, data, podpis

miejsce przechowania negatywów ..... PSOZ Ciechanów

Karta po wypełnieniu podlega ochronie na podstawie przepisów prawa autorskiego

26. Adnotacje o inspekcjach, informacje o zmianach (daty, imiona i nazwiska wypełniających)

27. Załączniki



1. Miejscowość S T R Z E G O W O	2. Obiekt (nazwa jak w karcie) KOSCIÓŁ PARAFIALNY	3. Zawartość wkladki (nazwa obiektu lub materiału uzupełniającego) Cd. opisu, zdjęcia
-------------------------------------	--	--

Opis, cd.

Elewacje - wsch. symetryczna, o podziałach wyznaczonych przez okna i załamania bryły. Zach. symetryczna, osiowa, oś wyznaczona przez drzwi i znajdujące się nad nimi okno. Pozostałe elewacje bez wyraźnych podziałów.

Wnętrze - nawa podzielona dwiema parami słupów podtrzymujących strop. Słupy na cokołach, ze stylizowanymi kapitelami. W zach. części nawy chór muzyczny na planie łuku odcinkowego, wsparty na słupach. Prezpiterium bez podziałów. Zakrystia na planie trapezu, nad nią nieużytkowane pomieszczenie.

Wyposażenie - ołtarz gł. ok. poł. XVII w., dwa ołtarze boczne neogotyckie XIX-XX w. Prospekt organowy XX w.

Instalacje - elektryczna.



ELEWACJA POŁNOCNA



ELEWACJA ZACHODNIA



ELEWACJA WSCHODNIA

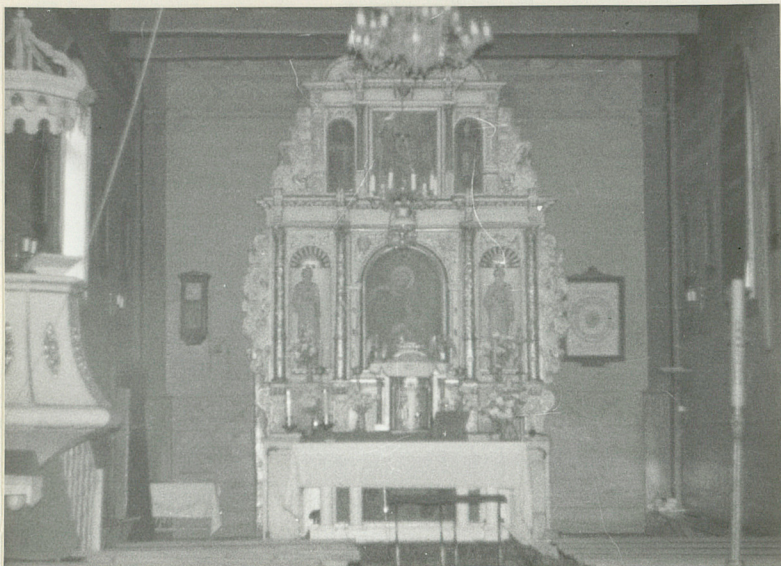
Wzór ODZ 1978 r.

Wkładkę założył: Joanna A. Wasilewska 1991.08.13  
(imię, nazwisko, data)

Miejsce przechowywania negatywów: PSOZ, Ciechanów

OZGraf. Z.P. Ostróda zam. 699 nakł. 23.600





WNEȚRZE PREZBITERIUM, OLTARZ GŁÓWNY



WNEȚRZE KRUCHTY



WIDOK NA CHÓR MUZYCZNY



DRZWI I OKNO ELEW. ZACH.



DRZWI DO KRUCHTY



1. Miejscowość

STRZEGOWO

2. Obiekt (nazwa jak w karcie)

KOŚCIÓŁ PARAFIALNY

3. Zawartość wkładki (nazwa obiektu lub materiału uzupełniającego)

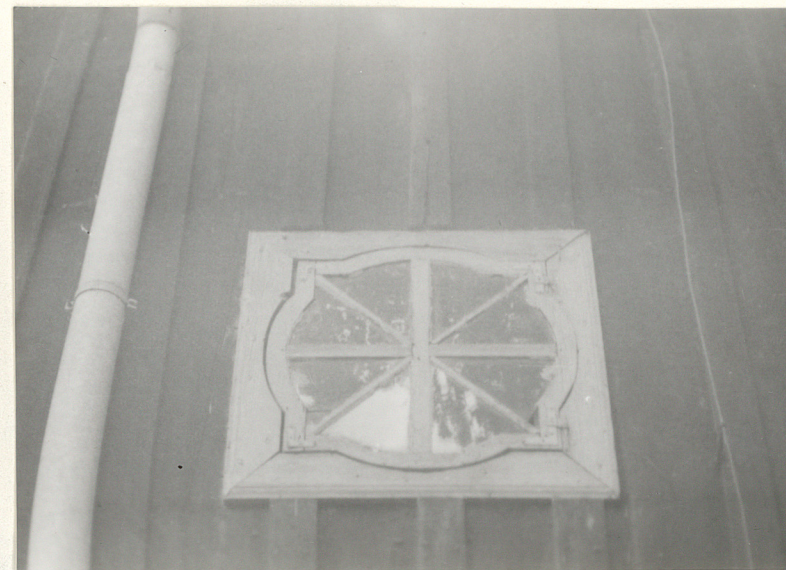
Zdjęcia, plan orientacyjny



OKNO ELEWACJI POŁUDNIOWEJ



OKNO ELEWACJI WSCHODNIEJ



OKNO ELEWACJI WSCHODNIEJ

Wkładkę założył: Joanna A. Wasilewska 1991.08.13  
(imię, nazwisko, data)

Miejsce przechowywania negatywów: PSOZ Ciechanów

OZGraf. Z.P. Ostróda zam. 699 nakł. 23,600

Wzór ODZ 1978 r.





SYGNATURA

