

KARTA EWIDENCYJNA ZABYTKU NIERUCHOMEGO WPISANEGO DO REJESTRU ZABYTKÓW

3. Miejscowość

R A D O M

10115

1. Nazwa

BUDYNEK DAWNEJ ŁAŻNI

2. Czas powstania

1. 1924-1926

4. Adres

ul. Planty 5 a
26-600 Radom

nr ewidencyjny działki 12/10

nr księgi wieczystej

5. Przynależność administracyjna

województwo

mazowieckie

powiat

radomski

gmina

Radom

6. Współrzędne geograficzne

N: 51°23'32.13"

E: 21°9'6.87"

7. Poprzednie nazwy miejscowości

Radom

8. Właściciel i jego adres

Villa Palladio Sp. z o.o.
ul. Rakowiecka 34/5
02-523 Warszawa

9. Użytkownik i jego adres

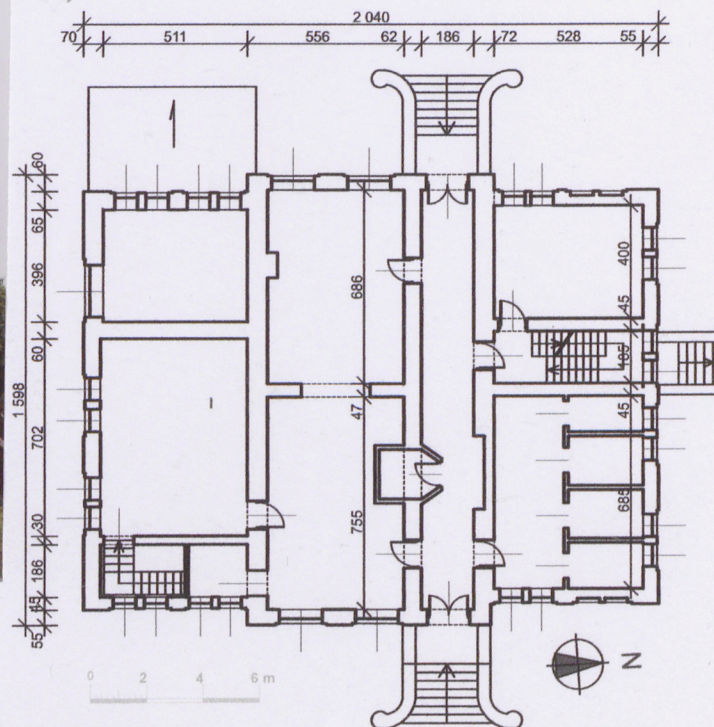
nieużytkowana

10. Formy ochrony

Dec. o wpisie do Rej. Zabytków nr 202/2015

Studium uwarunkowań przestrzennych
Uchwała Nr 814/2014 Rady Miejskiej w
Radomiu z dn. 27.10. 2014 r.

1603
2015



12. Historia obiektu, autorzy, określenie stylu

Budynek dawnej łaźni wzniesiono ramach budowy osiedla mieszkaniowego „Planty” dla pracowników Fabryki Karabinów wraz z pozostałymi obiektami (żłobkiem, stadionem, szpitalem, kasynem (domem kultury), zaprojektowanego przez architekta Stefana Szyllera, powstałego w latach 1923-28. Budowę łaźni rozpoczęto prawdopodobnie w 1924 r., zakończono w kwietniu 1926. Wykonawcą robót była firma *Krasowski i s-ka* ze Starachowic. Obiekt wzniesiono w stylistyce architektury dworskiej, charakterystycznej dla inwestycji państwowych okresu międzywojennego. Stanowi wyróżniający się element architektoniczno-przestrzenny w ukształtowanej historycznie zabudowie przedwojennego, osiedla Planty. Jest jedynym obiektem historycznym w Radomiu o zaprojektowanej funkcji łaźni miejskiej.

Po II wojnie światowej obiekt stał się własnością następcy Fabryki Broni - Zakładów Metalowych im. Gen. Waltera. Przez pewien czas pełnił swoją pierwotną funkcję, potem (ok. 1965 r.) przeznaczono go na internat dla młodzieży. Następnie był siedzibą Towarzystwa Krzewienia Kultury Fizycznej - w piwnicach urządzono strzelnicę sportową. Pod koniec lat 90. XX w. budynek dawnej łaźni, przejęły Wodociągi Miejskie. Użytkowany przez nich do końca I. 90. XX w. W 2007 r. nieużytkowany od lat budynek łaźni Wodociągi Miejskie sprzedały radomskiej firmie A-Z Bud, która również nie zagospodarowała nieruchomości. Niszczący obiekt w 2011 r. przejęła warszawska firma Villa Palladio.

Eklektyzm

13. Opis (sytuacja, materiał i konstrukcja, rzut, bryła, elewacje, wnętrze, wyposażenie, instalacje)

SYTUACJA: W południowo-zach. części starego miasta, we wsch. części Osiedla Mariackiego, w narożniku ulic Planty oraz Broni, pod nr ew. Planty 5a. Na prostokątnej działce siedliskowej, nieogrodzonej, w otoczeniu drzew liściastych. Zwrócony frontem w kierunku wsch., do ul. Broni.

MATERIAŁ I KONSTRUKCJA: Fundamenty oraz ściany zewnętrzne piwnic z kamienia łamanego, otynkowane. Ściany zewnętrzne oraz wewnętrzne murowane z cegły, obustronnie otynkowane. W pomieszczeniach podpiwniczenia oraz parteru posadzki z terakoty. Na piętrze drewniane deskowe podłogi na niewielkich legarach. Stropy Kleina nad parterem, żelbetowe nad piwnicami. Nad pomieszczeniami użytkowego poddasza drewniane belkowe, z dolną deskową otynkowaną podbitką i górnym deskowym pułapem. Więźba dachowa (dach mansardowy) drewniana konstrukcji mieszanej, w dolnej stolcowo-ramowej (stolce, płatew górna i płatew dolna), wyżej krokwiowo- stolcowej z obiegającymi ścianami stolcowymi. Stolce narożne wzmocnione wieszakami oraz mieczami. Na nich krokwie koszarowe z kukawkami. Pokrycie dachu z dachówki ceramicznej, zakładkowej. Stolarka okienna drewniana, ościeżnicowa, okna polskie, dwu- lub trzyskrzydłowa, w części z ruchomym skrzydłem nadślepiennym. Stolarka drzwiowa futrynowa, jedno- lub dwuskrzydłowa. Drzwi zewnętrzne i wewnętrzne filongowe, także u góry przeszklone. Drzwi do pomieszczenia kotłowni metalowe, dwuskrzydłowe w górnej części przeszklone. Frontowe oraz tylne półkoliście zamknięte, dwuskrzydłowe z przeszkleniem w półkołu zamknięcia. Drzwi wewnętrzne pełne oraz przeszklone, filongowe. Schody zewnętrzne oraz wewnętrzne, betonowe, wylewane, stopnie oraz podstopnice lastrykowe. Schody zewnętrzne jednobiegowe, z podestami oraz z ceglanyimi, murowanymi i otynkowanymi ściankami bocznymi. Schody wewnętrzne jedno- (do piwnicy) lub dwubiegowe (na poddasze). Wszystkie z metalowymi poręczami, poręcze z drewnianymi pochwytami. Kominy ceglane, słupowe, w ścianach.

RZUT: parter - korpus na planie prostokąta, z ryzalitami środkowymi w elewacjach frontowej oraz tylnej, trójdzielny, dziewięciopomieszczeniowy. W dziale środkowym, w szerokości ryzalitów, w części pd. dwutraktowy, dwupomieszczeniowy, w pn. wąski poprzeczny korytarz. Trakt frontowy nieco głębszy. W dziale pd. pomieszczenie d. kotłowni, pokój (rozbieralnia) oraz klatka schodowa do podpiwniczenia. W dziale pn. dwa pomieszczenia (d. wani) między którymi klatka schodowa. **Podpiwniczenie** - ze zbliżonym do parteru układem pomieszczeń. Odpowiednio - w dziale środkowym pomieszczenie d. parowni oraz basen. W korytarzu poprzecznym natryski. W dziale pd. kotłownia, dwa pomieszczenia parowni, klatka schodowa. Przy pomieszczeniach parowni niewielki korytarzyk. W dziale pn. na środku klatka schodowa, po jej zach. stronie pomieszczenie wani, wsch. d. mydlarnia. Przy kotłowni zewnętrzny, prostokątny magazyn na węgiel. Poddasze - w dziale środkowym dwa pokoje, w dziale pd. pokój ujęty po bokach niewielkimi magazynkami. Dział pn. złożony z klatki schodowej, pokoju oraz dwóch magazynków.

BRYŁA: Korpus prostopadłościenny, z ryzalitami od frontu (wsch.) i tyłu, jednokondygnacyjny, z użytkowym poddaszem, podpiwniczony, nakryty dachem łamanym polskim, z dwukondygnacyjnymi wystawkami w każdej elewacji. Wystawki wsch. oraz zach. nakryte dachami naczółkowymi, pn. oraz pd. trójpłaciowymi. Magazyn na węgiel przy narożniku pd.-zach., równy wysokością podpiwniczeniu, z dachem pulpitowym.

ELEWACJE: otynkowane, z cokołem, na wysokim podpiwniczeniu, zwieńczone profilowanym gzymsem, rozczłonkowane prostokątnymi otworami okiennymi oraz półkoliście zamkniętymi otworami drzwiowymi w elewacjach wsch. i zach. Otwory drzwiowe elewacji pn. oraz pd. prostokątne. Otwory bez opasek. Ryzality z podziałem ramowym, utworzonym z pilastrów w wielkim porządku oraz poziomych międzykondygnacyjnych pasów wpisanym w półkoliście zamknięte płytkie płyciny.

Ciąg dalszy opisu na wkladce:

| | | | |
|--|---------------------------|--|------------------------|
| 14. Kubatura | 15. Powierzchnia użytkowa | 16. Przeznaczenie pierwotne | 17. Użytkowanie obecne |
| ok. 2590 m ³ | 548 m ² | Łaźnia | nieużytkowany |
| 18. Stan zachowania | | 19. Istniejące zagrożenia, najpilniejsze postulaty konserwatorskie | |
| Ogólny stan budynku - dobry | | | |
| Ściany - dość dobry, część ścian wewnętrznych ze śladami konstrukcyjnych spękań. | | | |
| Otynkowanie ścian w różnych stanach zachowania, liczne ślady odspojień i zawilgoceń. | | | |
| Stropy - betonowe dość dobry, drewniane - dostatecznym, | | | |
| Wieżba dachowa - dość dobry, | | | |
| Pokrycie dachu - szczelne, | | | |
| Stolarka okienna i drzwiowa - znacznie wyeksploatowana. | | | |

20. Akta archiwalne (rodzaj akt, numer i miejsce przechowywania)

21. Uwagi

22. Bibliografia

M. Kosior, - Budynek łaźni zakładów metalowych w Radomiu- Inwentaryzacja budowlana; 1974 r. ; nr ew. 602;

T. Barabasz - Budynek łaźni przy ul. Waltera w Radomiu - Inwentaryzacja konstrukcyjna, 1974 r., nr ew. 601.

22. Adnotacje o inspekcjach, informacje o zmianach (daty, imiona i nazwiska wypełniających)

23. Źródła ikonograficzne (rodzaj, sygnatura i miejsce przechowywania)

24. Opracowanie karty ewidencyjnej (autor, data i podpis)

Tekst mgr Jan Maraśkiewicz, VI. 2015 r.

Plany, rysunki mgr Jan Maraśkiewicz, VI. 2015 r.

Fotografie mgr Jan Maraśkiewicz, VI. 2015 r.

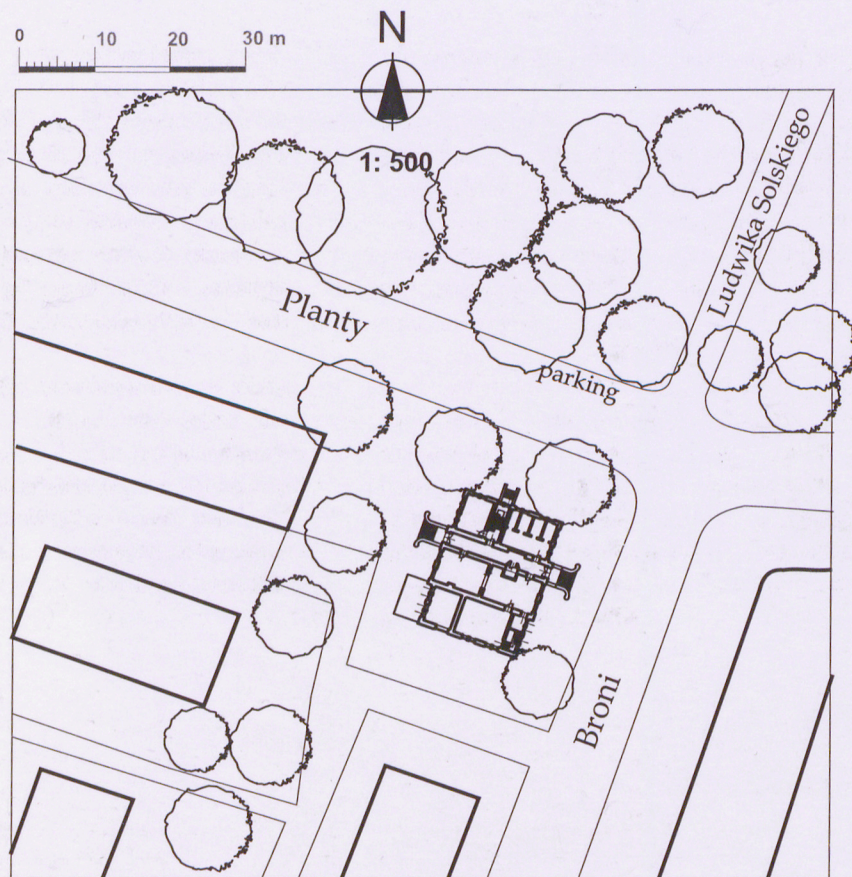
Miejsce przechowywania negatywów WUOZ w Warszawie, Delegatura w Radomiu.....

Karta po wypełnieniu podlega ochronie na podstawie przepisów prawa autorskiego

25. Załączniki

ZAŁĄCZNIK DO KARTY EWIDENCYJNEJ NR 1

| | | | |
|----------------|------------------|--|---|
| 1. Miejscowość | R A D O M | 5. Nazwa zabytku (jak w karcie), adres BUDYNEK DAWNEJ ŁAŹNI ul. Planty 5a 26-600 Radom | 6. Zawartość załącznika opis, plany, fotografie |
| 2. Gmina | miasto Radom | | |
| 3. Powiat | Radom | | |
| 4. Województwo | mazowieckie | | |



Ciąg dalszy opisu:

Elewacje frontowa, (wsch.) oraz tylna (zach.) - analogicznie opracowane, jedenastoosiowe, z trójosiowym, dwukondygnacyjnym ryzalitem na środku. Po bokach ryzalitów pary półkoliście zamkniętych płycin. W płycinach pary okienek. Analogiczne okienka na osiach przyziemia. W parterze ryzalitów, na osiach pd., odcinkowo zamknięte otwory okienne, na osi pn. otwory drzwiowe poprzedzone wielostopniowymi schodami. Schody z pełnymi balustradami, rozszerzone u dołu. **Elewacja pn.** - ośmioosiowa, z czterema półkoliście zamkniętymi płycinami w których parzyste okienka. Na osi, w wysokości podpiwniczenia, otwór drzwiowy, w wystawce otwór okienny. **Elewacja pd.** - z trzema półkoliście zamkniętymi płycinami. W płycinie zach. wysoki (podpiwniczenie, parter) otwór drzwiowy do pomieszczenia kotłowni. W pozostałych płycinach parzyste otwory okienne. W wystawce na osi otwór okienny.

WNĘTRZE: pomieszczenia bez cech je wyróżniających, bez d. wyposażenia, otynkowane, w podpiwniczeniu pozostałości d. basenu, w nim obniżona posadzka. Komunikacja z zewnątrz do pomieszczenia kotłowni (elewacja pd.) głównej klatki schodowej (elewacja pn.) oraz do korytarza poprzecznego parteru (elewacje wsch. oraz zach.). Komunikacja we wnętrzu oparta o główną klatkę schodową (dział pn.) oraz boczną do podpiwniczenia zlokalizowaną w narożniku pd.-wsch. parteru. W układzie poziomym pomieszczenia skomunikowane bezpośrednio ze sobą, większość połączona także z korytarzem poprzecznym. Wszystkie pomieszczenia doświetlone. W pomieszczeniach parteru i podpiwniczenia terakotowe posadzki, poddasza drewniane podłogi.

INSTALACJE: obecnie brak

WYPOSAŻENIE: brak.

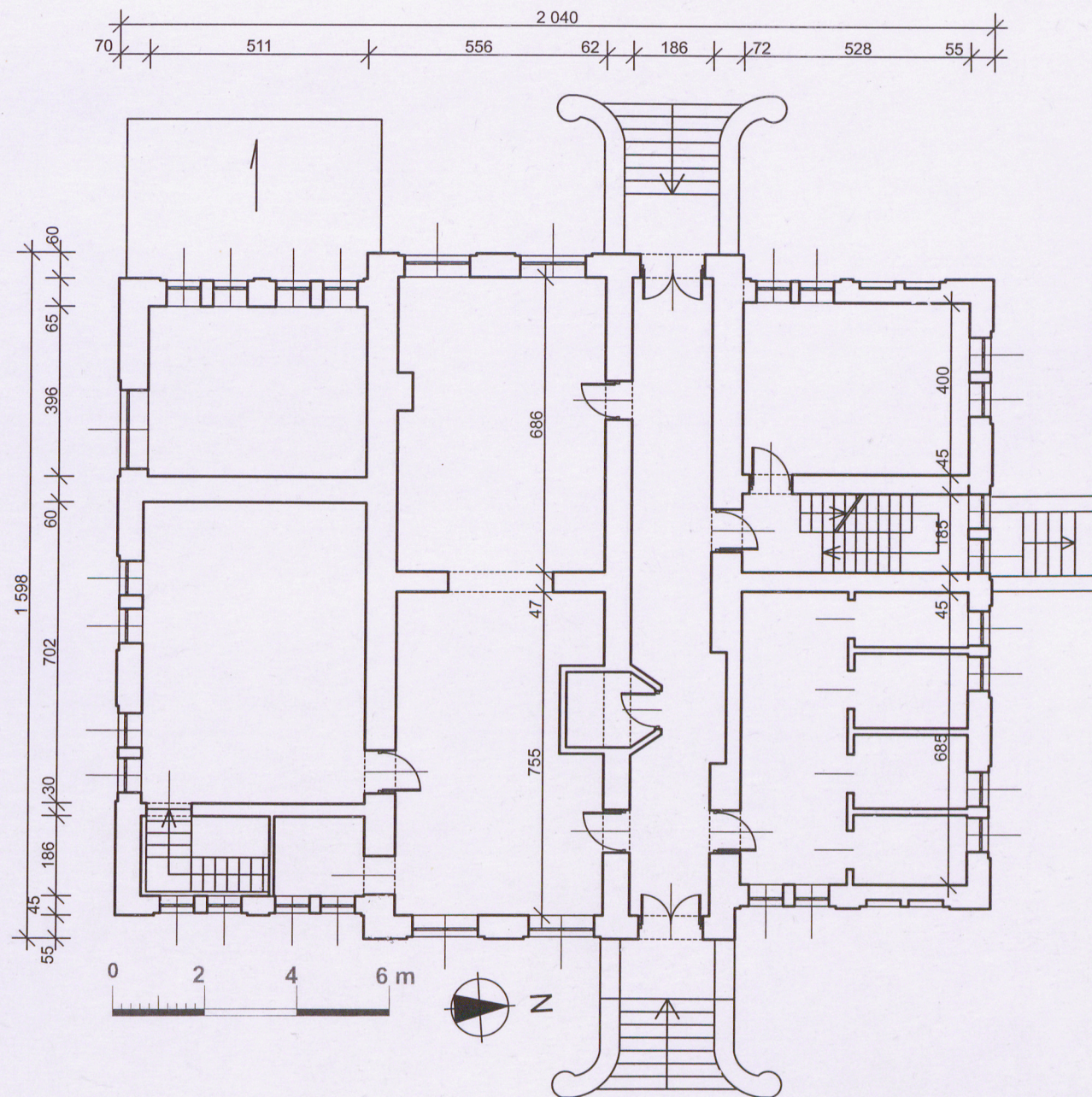
Fotografie:

1. Elewacja frontowa wsch. oraz pn.,
2. Elewacja zach.
3. Elewacja pd.,
4. Elewacja pn., drzwi,
5. Elewacja wsch., schody frontowe,
6. Elewacja wsch. oraz pn.,
7. Elewacja zach.
8. Elewacja pd. oraz wsch.,
9. Elewacja pn. oraz zach.,
10. Parter, drzwi wewnętrzne,
11. Wnętrze, korytarz parteru,
12. Wnętrze, główna klatka schodowa,
13. Wnętrze, podłoga poddasza,
14. Okno parteru.

Opracowanie załącznika (data i podpis)
mgr Jan Maraśkiewicz, VI. 2015 r.



2₁



ZAŁĄCZNIK DO KARTY EWIDENCYJNEJ NR 2

| | | | |
|----------------|------------------|--|--|
| 1. Miejscowość | R A D O M | 5. Nazwa zabytku (jak w karcie), adres BUDYNEK DAWNEJ ŁAŹNI ul. Planty 5a 26-600 Radom | 6. Zawartość załącznika fotografie |
| 2. Gmina | miasto Radom | | |
| 3. Powiat | Radom | | |
| 4. Województwo | mazowieckie | | |



3.



4.



5.

Opracowanie załącznika (data i podpis)
mgr Jan Maraśkiewicz, VI. 2015 r.



6.



7.



8.



9.

ZAŁĄCZNIK DO KARTY EWIDENCYJNEJ NR 3

| | | | |
|----------------|------------------|--|--|
| 1. Miejscowość | R A D O M | 5. Nazwa zabytku (jak w karcie), adres BUDYNEK DAWNEJ ŁAŻNI ul. Planty 5a 26-600 Radom | 6. Zawartość załącznika fotografie |
| 2. Gmina | miasto Radom | | |
| 3. Powiat | Radom | | |
| 4. Województwo | mazowieckie | | |



10.



11.



12.

Opracowanie załącznika (data i podpis)
mgr Jan Maraśkiewicz, VI. 2015 r.



13.



14.