

1. Obiekt

MUZEUM ob. BIBLIOTEKA

2. Czas powstania

1892 - 94

3. Miejscowość

R A D O M

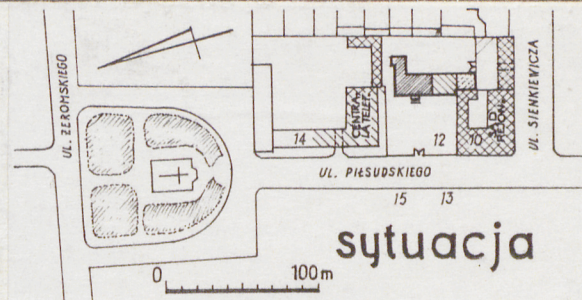
11. Zdjęcia, plan sytuacyjny, rzuty



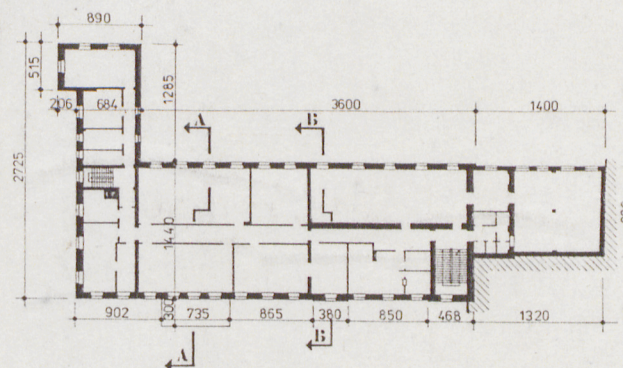
Elewacja frontowa - część najstarsza



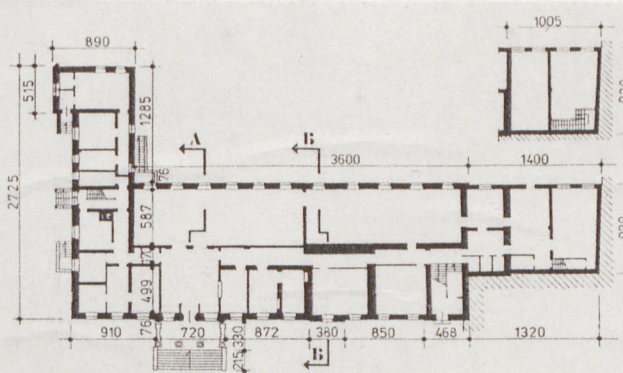
autor zdjęć Witold Motłok
data wykonania 2.XI.1993
miejsce przechowywania negatywów PSOZ /O Radom



sytuacja



RZUT PIĘTRA



RZUT PARTERU I PÓŁPIĘTRA

4. Adres

ul. Piłsudskiego 12 d. Nowotki 12

nr hipoteczny 352 ob. 23244

5. Przynależność administracyjna

województwo radomskie

gmina Radom

6. Poprzednie nazwy miejscowości

Radom

7. Przynależność administracyjna
przed 1.VI.1975.

województwo kieleckie

powiat Radom

8. Właściciel i jego adres

Wojewódzka Biblioteka
Publiczna, ul. Piłsudskiego 12

9. Użytkownik i jego adres

Wojewódzka Biblioteka
Publiczna, ul. Piłsudskiego 12

10. Rejestr zabytków

Nr 232 data 5.01.1984

12. Autorzy, historia obiektu, określenia stylu.

W 1891r. rejent, Włodzimierz Kulczycki kupił parcelę przy ul. Szerokiej od Walerii Gieryczowej, nr hip. 352 i w r. 1892 wybudował dla siebie parterową willę w ogrodzie, z wejściem zaakcentowanym przez 4-kolumnowy portyk, w stylu neorenesansowym. W 1896r. Kulczycki sprzedał nieruchomość Bankowi Handlowemu w Łodzi. Do parterowej bryły dobudowano piętrową część mieszkalną. Od 1898r. w budynku mieścił się Oddział Radomskiego Banku Handlowego Łódzkiego. Po I-ej wojnie światowej mieściła się tu Polska Macierz Szkolna. W 1934r. Bank Łódzki sprzedał posiadłość Bankowi Handlowemu w W-wie. W czasie okupacji w budynku tym po nadbudowie piętra nad częścią niższą i przebudowie wnętrza Niemcy zorganizowali centralę telef., a na I p. - hotel dla telefonistek.

W 1945r. obiekt przeszedł na Skarb Państwa na siedzibę Muzeum Miejskiego w Radomiu. W 1953r. Naczelna Dyrekcja Muzeów i Ochrony Zabytków przebudowała budynek dla potrzeb Muzeum. W l. 1982-84 dobudowano od podwórza 1-piętrowy magazyn z antresolą, wg projektu inż. arch. Antoniego Jagielskiego z 1976r. wyk. w Zespole Usług Terenowych w Radomiu. 30.XI.1976r. założono nową księgę hipot. pod nr 23244 potwierdzając przejęcie nieruchomości przez Skarb Państwa.

Styl: neorenesans. W 1992r. wnętrza przebudowano dla potrzeb Woj. Biblioteki Publicznej w Radomiu / czytelnia, wypożyczalnia, biura oraz kawiarnia na I p./.

13. Opis (sytuacja, materiał i konstrukcja, rzut, bryła, elewacje, dach, wnętrze wyposażenie, instalacje)

Budynek 1-piętrowy, podpiwniczony, odsunięty od ulicy, za ogrodzeniem, przylega bokiem do oficyny Sądu Rejonowego. Budowany pierwotnie jako parterowa willa w ogrodzie, 9-osiovy, z czterokolumnowym, z głowicami korynekami, portykiem. Rozbudowany o część piętrową, pięcioosiową z odrębną klatką schodową dla potrzeb banku. W czasie wojny część parterową /najstarszą/ nadbudowano na mieszkanie. Budynek był wielokrotnie przebudowywany / patrz p. 12/.

Dom murowany. Mury fundamentowe i piwnice z kamienia i cegły ceramicznej na zaprawie wap. i wap.-cementowej. Ściany parteru i I p. z cegły ceram., grub. 2 1/2 cegły. na zaprawie cem.-wap. Strop nad piwnicami / piwnice tylko w części najstarszej/ ceglany, łukowy. Nad parterem i I p. stropy drewniane. Dach drewniany, stolcowo-płatwiowy. pokryty blachą ocynkowaną. Ścianki wewnętrzne drewniane, ryglowe, obite deskami. Drzwi drewniane, płycinowe, okna drewniane, polskie. Posadzki w salach z klepki dębowej, w hallu i klatce schodowej na parterze z terrakoty, ułożonej we wzór dywanowy, wielobarwna. Rzut budynku 2 i pół traktowy, w kształcie litery "L" z magazynami 1 traktowymi. Bryła o zróżnicowanych wysokościach. Elewacja dziewięcioosiowa, z portykiem plus część pięcioosiowa, z dwoma ryzalitami, w części tej reprezentacyjna klatka schodowa. Drugie schody. służbowe w lewym skrzydle. Dom posiada 5 wejść główne, boczne do klatki schodowej oraz służbowe, 3 w lewym skrzydle. W elewacji frontowej parter od piętra oddziela gzyms podokienny z fryzem zdobionym girlandami i kartuszami w osi okien. Główne wejście akcentuje 4-kolumnowy portyk z drzwiami płycinowymi, bogato ornamentowanymi.

Wewnątrz za wyjątkiem klatki schodowej, stalowej i drzwi profilowanych, płycinowych nie ma oryginalnych detali architektonicznych. Klatka schodowa, główna, zdobiona elementami odlewanyymi z żeliwa, balustrada z prętów stalowych, nitowana, z elementami kutymi o motywach roślinnych.

Budynek wyposażony jest w instalacje wody, kanalizacji, elektryczność, ogrzewanie wodne z własnej kotłowni.

sygnalizacja p.poż. / czujki izotopowe/

14. Kubatura	15. Powierzchnia użytkowa	16. Przeznaczenie pierwotne	17. Użytkowanie obecne
5500 m ³	1340 m ² / bez piwnic/	Dom mieszkalny	Biblioteka publiczna

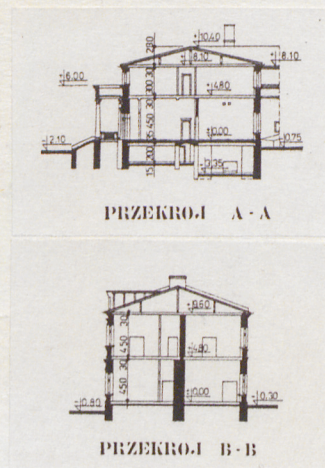
18. Prace budowlane i konserwatorskie, ich przebieg i dokumentacja

W 1953r. wymiana posadzek, tynków, przebudowa wnętrza dla potrzeb Muzeum.
W 1982-84 dobudowa magazynu.
W 1992r. remont i przebudowa dla potrzeb biblioteki / czytelnie, wypożyczalnię, biura i kawiarnia na I p./.

19. Stan zachowania (fundamenty, ściany zewnętrzne, ściany wewnętrzne, sklepienia, stropy, konstrukcje dachowe, pokrycie dachu, wyposażenie i instalacje)

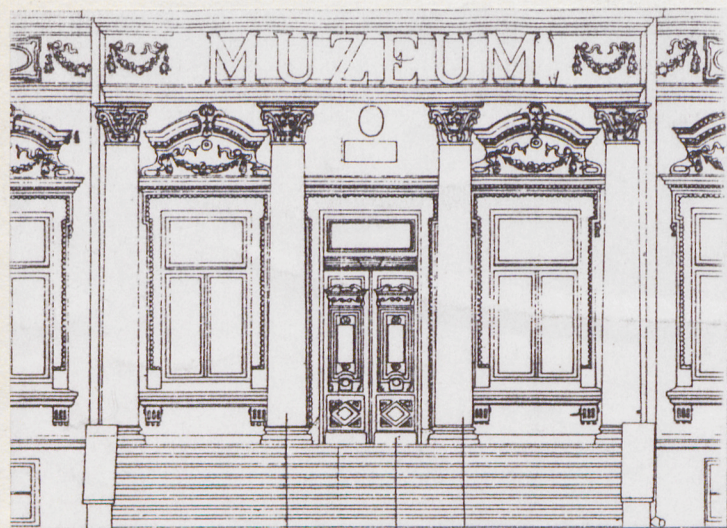
b, dobry.

20. Najpilniejsze postulaty konserwatorskie



Elewacja frontowa
- część prawa

21. Akta archiwalne (rodzaj akt, numer i miejsce przechowywania)



Portyk nad
wejściem
głównym

23. Źródła ikonograficzne i fotografie (rodzaj, miejsce przechowywania, sygnatury)

22. Bibliografia

1. Radom - Szkice z dziejów miasta Arkady 1961 pod redakcją Jerzego Jędrzejewicza.
2. Inwentaryzacja budowlana wyk. w 1980r. przez inż. Włodz. Gieradę C.U.T.-O. przy PZiTB.
3. Projekt dobudowy zaplecza magazynowego ZUP Radom 1978r. arch, Antoni Jagielski.

24. Uwagi różne

Załączniki: wkładka ze zdjęciami - zał. nr 1
- karta ewidencyjna detalu

25. Wypełnił

rubryki 13, 21 - 24
i detal - mgr Jan
Batkowski
pozostałe - arch. Bogusław
Blum
10.XI.1993r.

26. Sprawdził

1. Miejscowość RADOM ul. Piłsudskiego, 12	2. Obiekt (nazwa jak w karcie) MUZEUM ob. BIBLIOTEKA	3. Zawartość wkładki (nazwa obiektu lub materiału uzupełniającego) Zdjęcie elewacji, drzwi, schody, posadzka
---	---	--



Elewacja północna
/boczna/



Elewacje od podwórza - część
magazynowa dobudowana w 1982-84r.



Elewacja od podwórza - I p.
nadbudowana w czasie okupacji
niemieckiej.

Wkładkę założył: arch. B. Blum
(imię, nazwisko, data)

Miejsce przechowywania negatywów: PSOZ /O Radom

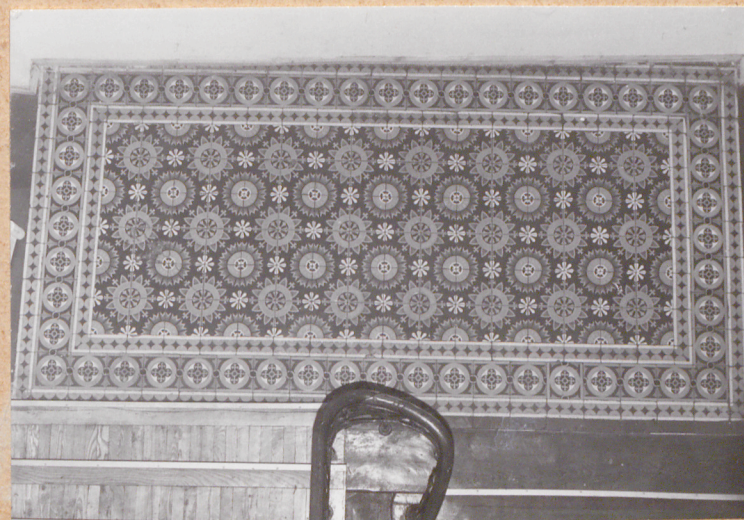
Drzwi wewnętrzne
w hallu parteru



Schody
i balustrada
klatki scho-
dowej głównej



Posadzka z terrakoty
na parterze przy
schodach klatki
schodowej, głównej



Drzwi wejścia głównego