

1. Obiekt

DYREKCJA KOLEI obecnie SĄD WOJEWÓDZKI

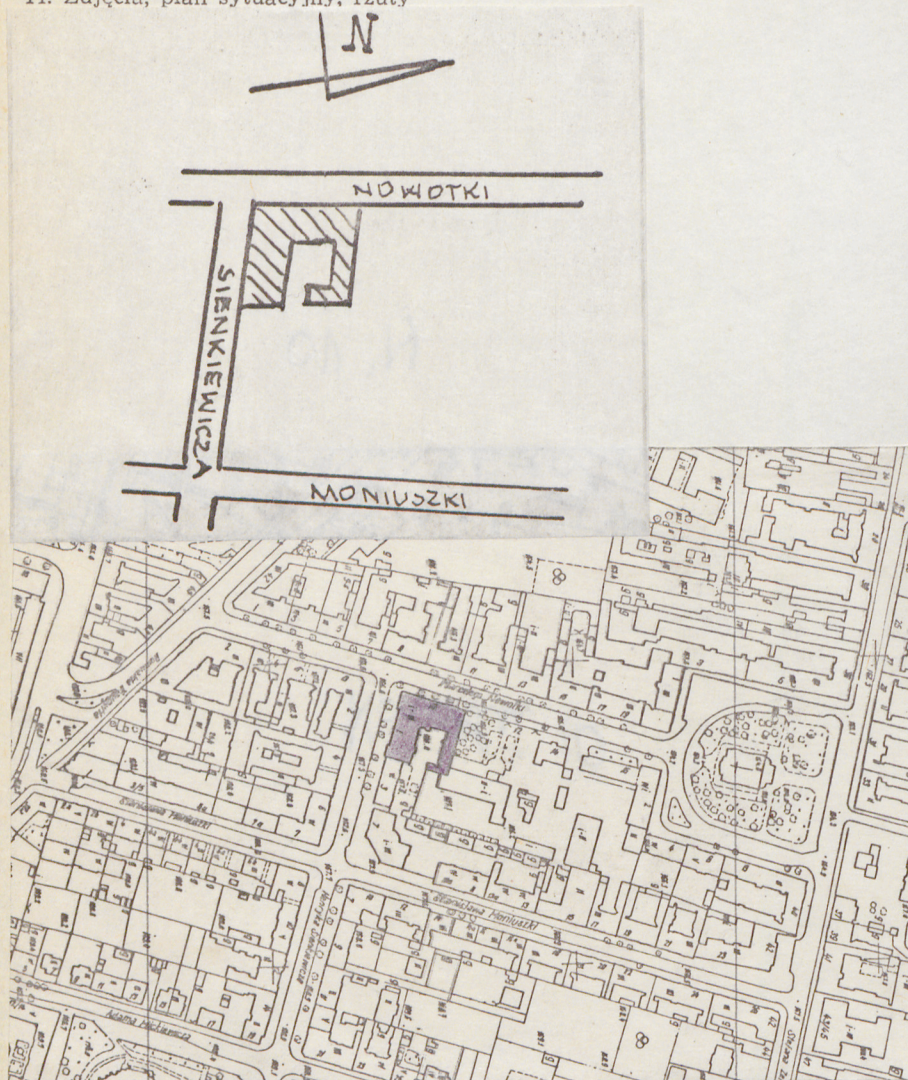
2. Czas powstania

1894r.

3. Miejscowość

R A D O M

11. Zdjęcia, plan sytuacyjny, rzuty



4. Adres

*Piłnowolskiego*  
Radom, ul. Nowotki 10  
nr hipoteczny *hip. 360*

5. Przynależność administracyjna

województwo *radomskie*

gmina

6. Poprzednie nazwy miejscowości

7. Przynależność administracyjna  
przed 1.VI.1975

województwo *kieleckie*

powiat *radomski*

8. Właściciel i jego adres

Sąd Wojewódzki

Radom, Nowotki 10

9. Użytkownik i jego adres

Sąd Wojewódzki

Radom, Nowotki 10

Sąd Rejonowy, Radom, Nowotki 10

10. Rejestr zabytków

Nr. *231/A/WKZ* Radom, dn. *5.I.84r.*

autor zdjęć *Sławomir Michalewski*  
data wykonania *21.XI.86r.*  
miejsce przechowywania negatywów



12. Autorzy, historia obiektu, określenia stylu.

Budynek w stylu neorenesansu wzniesiono w 1894r., dla Okręgowej Dyrekcji Kolei Państwowych.

13. Opis (sytuacja, materiał i konstrukcja, rzut, bryła, elewacje, dach, wnętrze wyposażenie, instalacje)

Budynek narożny usytuowany przy południowej pierzei ul. Sienkiewicza i wschodniej ul. Nowotki, murowany z cegły ceramicznej pełnej, otynkowany/tynki wapienno-cementowe/, niepodpiwniczony. Założony na planie czworoboku wokół małego wewnętrznego dziedzińca do którego prowadzi sień przejazdowa usytuowana na skraju elewacji od Sienkiewicza. Dach dwuspadowy/w oficynach jednospadowy/ o konstrukcji płatwiowo-jętkowej, kryty blachą na pełnym deskowaniu. Trzykondygnacyjny budynek główny ma dwa trakty pomieszczeń oddzielonych korytarzem zapewniającym komunikację poziomą. Wyjątek stanowi czterotraktowy ryzalit półn.-zachodni. Komunikację pionową zapewnia klatka schodowa wewnętrzna o monumentalnym pałacowym założeniu usytuowana w narożnej rotundzie spinającej obie elewacje. Schody rozdzielne, stopnie marmurowe, balustrada żeliwna uformowana z powtarzalnych motywów stylizowanej wici roślinnej, pochwyt drewniany, posadzki z płytek marmurowych/Bolechowice/. Doświetlenie zewnętrzne oknami zamkniętymi żukiem z zachowanym szklwieniem kolorowym. Strop klatki schodowej na każdym półpiętrze podpierają żeliwne kolumny z korynckimi głowicami. Na stropie III kondygnacji plafon z symbolicznym wyobrażeniem sprawiedliwości. W hallu sklepienie krzyżowe z gurtami, w korytarzach - żuk odcinkowy z gurtami - na skrzyżowaniach korytarzy na osi klatki schodowej - sklepienie krzyżowe. W oficynach - klatki schodowe doświetlone oknami na półpiętrach, schody dwubiegowe, cementowe, balustrady żeliwne, pasadzki z płytek lastriko. Podłogi w pomieszczeniach drewniane/klepka/, drzwi drewniane płycinowe, okna skrzynkowe-podwójne. Elewacja południowa: trzykondygnacyjowa, dwunastoosiowa. Na jej krańcach płytkie dwuosiowe ryzalitty zwieńczone trójkątnymi szczytami - /skrajny ze sterczyną w formie ostrosłupa/. Kondygnacja przyziemia boniowana. Artykulację ścian wyznaczają: poziomą - wydatne gzymsy kordonowe, bogato rozczłonkowany gzyms koronujący, rytm okien. Wertykalną: ryzalitty, których krawędzie na II kondygnacji podkreślają boniowane lizeny, na III - pilastry o kanelowanych trzonach i uproszczonych głowicach. Okna II kondygnacji ujęte w profilowaną opaskę z naczółkiem w formie trójkątnego szczytu podpartego konsolkami. Podokiennik - to odcinek gzymsu kordonowego. Okna I i III kondygnacji w obramieniu profilowanych opasek spiętych zwornikiem w formie kaboszonu.



<p>14. Kubatura</p> <p>23 618 m<sup>3</sup></p>	<p>15. Powierzchnia użytkowa</p> <p>10 270 m<sup>2</sup></p>	<p>16. Przeznaczenie pierwotne</p> <p>administracja państwowa</p>	<p>17. Użytkowanie obecne</p> <p>administracja państwowa</p>
<p>18. Prace budowlane i konserwatorskie, ich przebieg i dokumentacja</p> <p>1977-remont elewacji</p> <p>1978-wymiana stropów w części wschodniej</p> <p>1979-założenie instalacji CO</p> <p>1986-wymiana instalacji elektrycznej</p> <p>częściowa wymiana stolarki okiennej</p> <p>wymiana krat w drzwiach w przyziemiu</p> <p>Dokumentację przechowuje Dział Administracji Sądu Wojewódzkiego</p>		<p>19. Stan zachowania (fundamenty, ściany zewnętrzne, ściany wewnętrzne, sklepienia, stropy, konstrukcje dachowe, pokrycie dachu, wyposażenie i instalacje)</p> <p>Zadawalający, stan po malowaniu wnętrz, liczne wtórne podziały pomieszczeń. Instalacje w stanie dobrym. W elewacjach: powierzchowne uszkodzenia tynku, ubytki tralek w balustradzie attyki.</p>	
<p>20. Najpilniejsze postulaty konserwatorskie</p>			



21. Akta archiwalne (rodzaj akt, numer i miejsce przechowywania)

22. Bibliografia

Irena Popławska, Architektura lat 1885-1918, w: Urbanistyka i architektura Radomia, pod red. W. Kalinowski, Lublin 1979, s. 171.

23. Źródła ikonograficzne i fotografie (rodzaj, miejsce przechowywania, sygnatury)

24. Uwagi różne

25. Wypełnił

Tamara Książek

26. Sprawdził



1. Miejscowość

RADOM

2. Obiekt (nazwa jak w karcie)

Sąd Wojewódzki

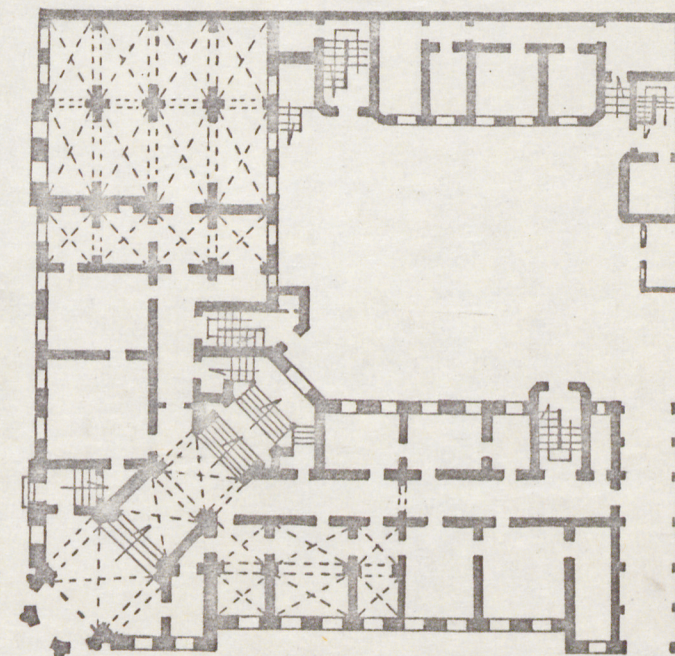
3. Zawartość wkładki (nazwa obiektu lub materiału uzupełniającego)

Opis c.d., RZUT PRZYZIEMIA

Elewacja **wschodnia**: jedenastoosiowa, boniowana kondygnacja przyziemia stanowi cokół dla pięcioosiowego, jednokondygnacyjnego "bel etage", ujętego w dwuosiowe, dwukondygnacyjne ryzalitty zwieńczone trójkątnymi szczytami. Zamknięte łukiem porté-fenetre części centralnej-ujmuje profilowana archiwolta wsparta na odcinkach gzymsu międzyokiennego, a przestrzeń dla nich wyznaczają jońskie pilastry, których głowice podpierają belkowanie. Ponad gzymsem koronującym - attyka uformowana z trójkątnego szczytu zwieńczonego sterczyną ujętego w pięcio-sekcjową tralkową balustradę. U podstaw okien balkon z analogiczną jak w attyce tralkową balustradą. Ryzalitty opracowane jak w elewacji południowej.

Elewację południową i wschodnią spina trzyosiowy, 3-kondygnacyjny narożnik na planie  $1/4$  koła. W boniowanym przyziemiu troje przeszklonych w  $2/3$  drzwi prowadzi do rozległego hallu. Przestrzeń dla ujętych w profilowane opaski okien I i II kondygnacji wyznaczają pilastry. U podstawy okien II kondygnacji - wsparty na krokstynach balkon z tralkową balustradą. Rotundę wieńczy attyka uformowana z centralnej płyciny ze sterczyną w formie ostrosłupa, ujęta w tralkową balustradę.

Instalacje: wod.-kan, co, elektryczna, telefoniczna.



Wkładkę założył: Tamara Książek, 21.V.86r.  
(imię, nazwisko, data)

Miejsce przechowywania negatywów: .....