

1. Obiekt

DOM MIESZKALNY

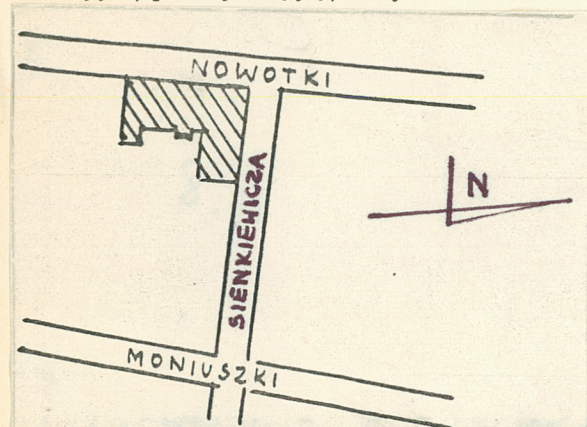
2. Czas powstania

lata 90-te XIXw.

3. Miejscowość

R A D O M

11. Zdjęcia, plan sytuacyjny, rzuty



4. Adres *Piśniewski*
Radom, ul. Nowotki 8
nr hipoteczny 396

5. Przynależność administracyjna

województwo radomskie

gmina

6. Poprzednie nazwy miejscowości

7. Przynależność administracyjna
przed 1.VI.1975

województwo kieleckie

powiat radomski

8. Właściciel i jego adres

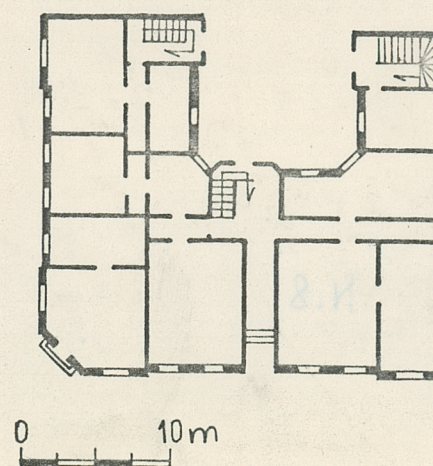
Wojewódzkie Przedsiębiorstwo
Gospodarki Komunalnej
Radom, ul. Garbarska 55

9. Użytkownik i jego adres

j.w.

10. Rejestr zabytków

N258/A/WKZ Radom data 21. III. 84r.



autor zdjęć Sławomir Michalewski
data wykonania 21.XI.1986r.
miejsce przechowywania negatywów

12. Autorzy, historia obiektu, określenia stylu.

eklektyzm z użyciem elementów neoklasycznych.

13. Opis (sytuacja, materiał i konstrukcja, rzut, bryła, elewacje, dach, wnętrze wyposażenie, instalacje)

Budynek narożny usytuowany przy wschodniej pierzei ul. Nowotki i południowej pierzei ul. Sienkiewicza w zwartej zabudowie. Założony na planie "podkowy", dwutraktowy, trzykondygnacyjny, z jednotraktową, 2-kondygnacyjową oficyną. Murowany z cegły ceramicznej pełnej, otynkowany, tynki cementowo-wapienne, wewnątrz wapienne, detal architektoniczny fasady z zaprawy wapienno-piaskowej, niepodpiwniczony. Nakryty niskim dwuspadowym dachem o konstrukcji płatwiowo-jętkowej, pokrycie papą na pełnym deskowaniu. Strych użytkowy. Stropy drewniane. W oficynie dach jednospadowy. Komunikację pionową zapewniają klatki schodowe wewnętrzne, z których jedna w ryzalicie od strony dziedzińca doświetlona oknami zamkniętymi łukiem-dostępna z sieni usytuowanej na osi elewacji od Nowotki. Druga usytuowana na skraju elewacji od ul. Sienkiewicza z wejściem z dziedzińca wewnętrznego doświetlona oknami o prostokątnym wykroju, trzecia w oficynie także dostępna od strony dziedzińca. Schody dwubiegowe, powrotne, drewniane, balustrada tralkowa drewniana, pochwyt drewniany. W oficynie schody cementowe, balustrada żeliwna, pochwyt drewniany. Posadzka w sieni częściowo drewniana/klepka/, częściowo cementowa. W pomieszczeniach drewno/klepka, deski/. Drzwi do pomieszczeń i w pomieszczeniach płycinowe, drewniane. Okna ościeżnicowe, ogrzewanie piecове, trzony pieców z kafli typowych.

Elewacja wschodnia-siedmioosiowa, trzykondygnacyjowa z płytkami jednoosiowymi ryzalitami o krawędziach podkreślonych boniowaniem - na skraju. Na boniowanym cokole /bonie diamentowe/-płasko boniowana kondygnacja przyziemia. Prostokątne otwory okienne bez opasek dekoruje zwornik w formie konsoli z liściem akantu. Otwory okienne II kondygnacji ujmują profilowane opaski a wieńczy trójkątny naczółek ze zwornikiem dekorowanym kobiecą głową, w ryzalitach w naczółku łuk odcinkowy. Podokiennik to płycina z kaboszonem ujętym w wić roślinną. III kondygnację rozczłonkują jońskie pilastry. W przestrzeni przez nie wyznaczonej otwory okienne ujęte w profilowane opaski z poziomym naczółkiem i podokiennikiem który stanowi odcinek gzymsu wiążący okna u ich podstawy. Na głowicach pilastrów spoczywa belkowanie. Powyżej gzymsu koronującego, na krawędzi połaci dachowej na osi pilastrów czworokątne postumenty. Elewacja południowa 6-osiowa, 3-kondygnacyjowa z dekoracją architektoniczną jak w elewacji wschodniej. Obie elewacje spina jednoosiowy narożnik z wejściem w boniowanym przyziemiu i wielkim porząd-

| | | | |
|--|---------------------------|---|------------------------|
| 14. Kubatura | 15. Powierzchnia użytkowa | 16. Przeznaczenie pierwotne | 17. Użytkowanie obecne |
| 12303m ³ | 1380m ² | mieszkalne | mieszkalne i usługowe |
| 18. Prace budowlane i konserwatorskie, ich przebieg i dokumentacja 1962- 1972- 1975- 1985/86-remont balkonów | | 19. Stan zachowania (fundamenty, ściany zewnętrzne, ściany wewnętrzne, sklepienia, stropy, konstrukcje dachowe, pokrycie dachu, wyposażenie i instalacje) Zawilgocone mury fundamentowe, podsiąkanie wodą gruntową, zmurszała stolarka okienna, powierzchniowe uszkodzenia tynków, miejscowe uszkodzenia schodów i balustrady. | |
| 20. Najpilniejsze postulaty konserwatorskie Zabezpieczyć przed podsiąkaniem wodą gruntową. | | | |

21. Akta archiwalne (rodzaj akt, numer i miejsce przechowywania)

22. Bibliografia

Irena Popławska, Architektura z lat 1885-1918, w: Urbanistyka i architektura Radomia, pod red. W. Kalinowski, Lublin, 1979, s. 169

23. Źródła ikonograficzne i fotografie (rodzaj, miejsce przechowywania, sygnatury)

24. Uwagi różne

25. Wypełnił

Tamara Książek

26. Sprawdził

| 1. Miejscowość | 2. Obiekt (nazwa jak w karcie) | 3. Zawartość wkładki (nazwa obiektu lub materiału uzupełniającego) |
|----------------|--------------------------------|--|
| RADOM | DOM MIESZKALNY | Opis c.d. |

kiem pilastrowym podtrzymującym belkowanie. Narożnik wieńczy attyka uformowana z cokołu rozcłódkowanego wgłębio-
nymi płycinami i przerywanego frontonu na konsolach. W II i III kondygnacji żeliwne balkony na wolutowych krokszt-
nach.

Instalacje: wodno-kanalizacyjna, elektryczna, gazowa,

Wkładkę założył: Tamara Książek 26.X.1986r.
(imię, nazwisko, data)

Miejsce przechowywania negatywów:

Wzór ODZ 1978 r.

Zalves remontai mŲ do ustatelnia
MAGKM - odmotornuŲ jechynŲ
elaty i suruŲ mydane na remontu.
AutoronŲ dokumentacijŲ mŲ dolato
sŲ ustatitŲ jaluŲ sŲ losŲ dokumenta-
cijŲ, ktora pulciŲ musŲto bytŲ
sponsoresuŲ.