

1. Obiekt

DOM MIESZKALNY

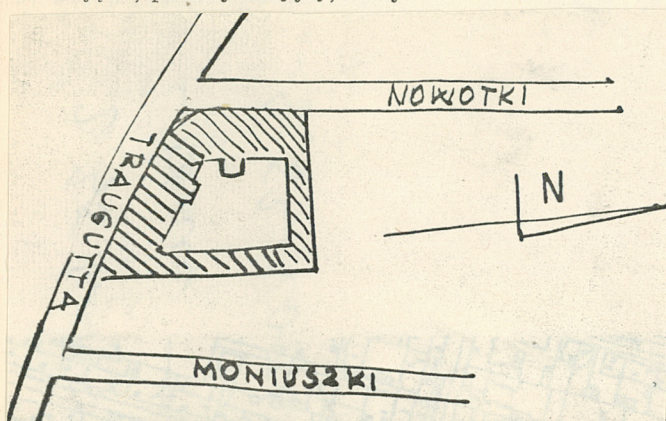
2. Czas powstania

1911r.

3. Miejscowość

R A D O M MAZOWIECKIE

11. Zdjęcia, plan sytuacyjny, rzuty



4. Adres *Piłsudskiego*
Radom, Nowotki 2/Traugutta 40

nr hipoteczny *REP. 74*

5. Przynależność administracyjna

województwo *radomskie*

gmina

6. Poprzednie nazwy miejscowości

7. Przynależność administracyjna
przed 1.VI.1975

województwo *kieleckie*

powiat *radomski*

8. Właściciel i jego adres

Pola Zajdensnir
Radom, Nowotki 2

9. Użytkownik i jego adres

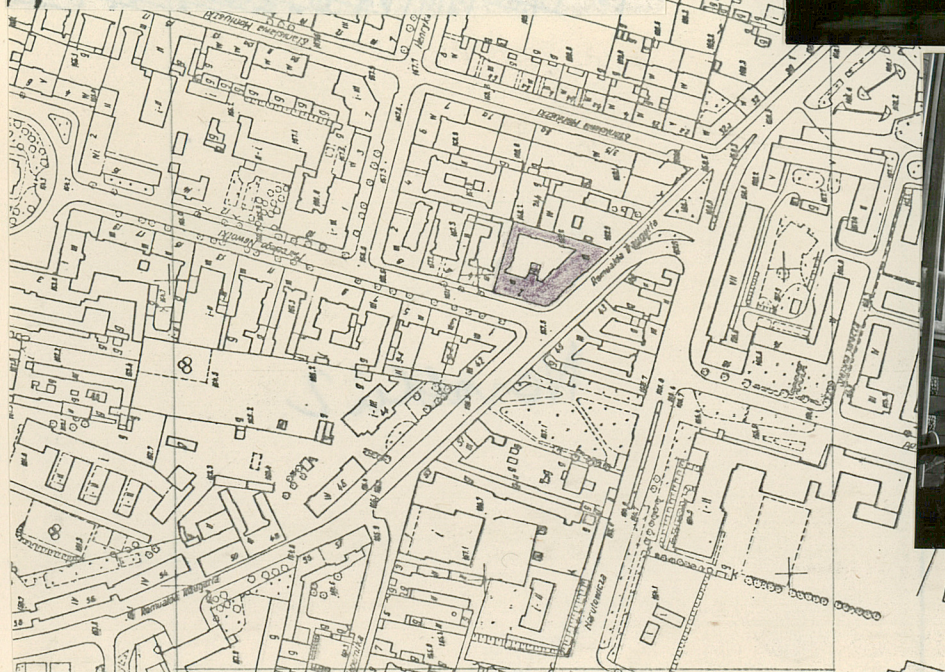
J.W.

10. Rejestr zabytków

497/P/01 z 6.II.1991

Nr *847 WKZ* Radom data *19.III.1975r*

elementy: *całość* uwagi: *zaboryczka* (należy)



autor zdjęć **SŁAWOMIR MICHAŁEWSKI**

data wykonania **1.XII.86**

miejsce przechowywania negatywów

13. Opis (złuszczenie materiałów i konstrukcje) i inne uwagi

12. Autorzy, historia obiektu, określenia stylu.

secesja

13. Opis (sytuacja, materiał i konstrukcja, rzut, bryła, elewacje, dach, wnętrze wyposażenie, instalacje)

Budynek narożny usytuowany przy wschodniej pierzei ul. Nowotki i północnej ul. Traugutta. Murowany z cegły ceramicznej pełnej, otynkowany, tynki cementowo-wapienne, wewnątrz wapienne, detal architektoniczny fasady z zaprawy wapienno-piaskowej. Dach dwuspadowy o konstrukcji pławiowo-jętkowej pokryty papą na pełnym deskowaniu. Stropy drewniane z podsufitką na trzcinie. Strych częściowo użytkowy. W oficynach dach jednospadowy. Posadzki: drewno dwukolorowe/klepka, deski/, płytki ceramiczne, PCV, płytki marmurowe, terrakota. Okna ościeżnicowe. Drzwi do pomieszczeń i w pomieszczeniach płycinowe, drewniane. Klatki schodowe wewnętrzne; I-w elewacji wschodniej, II-w elewacji północnej dostępna z sieni przejazdowej, III-w oficynach. Doświetlone oknami na półpiętrach w budynku frontowym z zachowanym barwnym szkleniem. Schody dwubiegowe o konstrukcji żeliwnej, stopnie lastriko, balustrady z listew metalowych uformowane w motywy o cechach secesji. Pochwyty drewniane. Posadzki w sieni i międzypiętrowe z płytek ceramicznych. W oficynach schody dwubiegowe o żeliwnej konstrukcji, drewnianych spocznikach stopni i tralkowej balustradzie.

Budynek założony na planie nieregularnego czworoboku z wewnętrznym dziedzińcem, dwutraktowy, trójkondygnacyjny, niepodpiwniczony. Oficyny jednotraktowe, podpiwniczone. Piwnice murowane, ceglane, strop nad piwnicami murowany /łuk odcinkowy/.

Elewacja wschodnia: w kompozycji przeważają linie wertykalne, które wyznaczają płytkie ryzality zwieńczone szczytami ujętymi w wolutowe spływy i pilastry. Płytkie wnęki na wysokość 2 kond. także podkreślają pionową artykulację ścian. We wnękach okna, które w II kondygnacji mają płaski naczółek uformowany z pasa wolich oczek i podokiennik w formie tralkowej balustrady, w III obramienie zróżnicowane kolorem tynków. Elewację północną także rytmicznie rozczłonkują płytkie ryzality zwieńczone szczytami zamkniętymi łukiem odcinkowym z koszem i wicią roślinną w polu tympanonu. Skrajny ryzalit wieńczy szczyt sześcioboczny podzielony rzędami perełek. Między ryzalitami lizeny wyznaczają przestrzenie dla okien, które w II i III kondygnacji ujmują wspólna listwowa opaska. Między oknami płyciny dekorowane medalionami naprzemiennie z płycinami dekorowanymi rzędami perełek. Otwór bramny zamknięty łukiem odcinkowym. Obie elewacje spina narożnik na planie $1/4$ koła ujęty w ryzality o pionowych liniach podkreślonych dodatkowo lizenami wyznaczającymi przestrzenie dla prostokątnych w wykroju okien. Ciężkie, cementowe balkony rozmieszczone nieregularnie na obu elewacjach.

14. Kubatura	15. Powierzchnia użytkowa	16. Przeznaczenie pierwotne	17. Użytkowanie obecne
bud.front.3446m ³	bud.front.	mieszkalne	mieszkalne,handlowe,administr.
18. Prace budowlane i konserwatorskie, ich przebieg i dokumentacja 1977-remont elewacji Dokumentację przechowuje Miejski Zarząd Rewaloryzacji Budynków Mieszkalnych		19. Stan zachowania (fundamenty, ściany zewnętrzne, ściany wewnętrzne, sklepienia, stropy, konstrukcje dachowe, pokrycie dachu, wyposażenie i instalacje) Zawilgocone mury fundamentowe,wilgoć w pomieszczeniach przyziemia, odwarstwiająca się sztukateryjna dekoracja stropów,zniszczone parkiety,zmurszała stolarka okienna,rozchybotane podłogi.	
20. Najpilniejsze postulaty konserwatorskie Zabezpieczyć przed wilgocią			

<p>21. Akta archiwalne (rodzaj akt, numer i miejsce przechowywania)</p>	<p>22. Bibliografia</p> <p>Irena Popławska, Architektura lat 1885-1918, w: Urbanisty- ka i architektura Radomia pod red. W. Kalinowski, Lublin 1- 1979, s. 172</p>	
<p>23. Źródła ikonograficzne i fotografie (rodzaj, miejsce przechowywania, sygnatury)</p>	<p>24. Uwagi różne</p>	
	<p>25. Wypełnił</p> <p>Tamara Książek</p> <p>1986r.</p>	<p>26. Sprawdził</p>

1. Miejscowość

RADOM

2. Obiekt (nazwa jak w karcie)

DOM MIESZKALNY

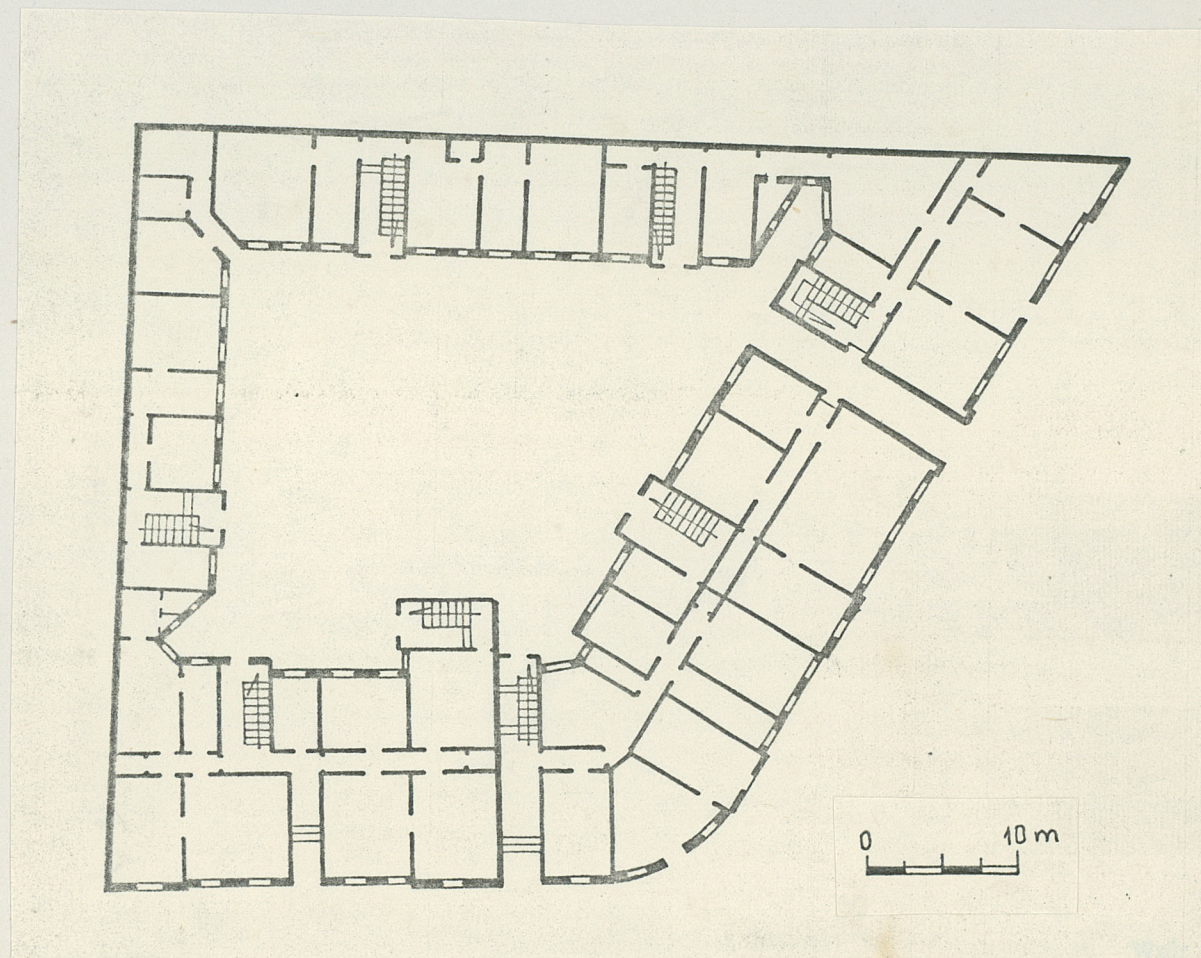
3. Zawartość wkładki (nazwa obiektu lub materiału uzupełniającego)

Opis, c.d., rzut przyziemia

Wnętrza: w mieszkaniach frontowych w elewacji zachodniej sztukateryjna dekoracja stropów w formie:

1. dekoracji faset i rozet uformowanej z wici roślinnej, 2. liniowej dekoracji na całej powierzchni stropu. Posadzki z dwubarwnego drewna ułożone w geometryczne wzory, piece w narożach z kafli białych "berlińskich" z dekoracyjnymi szczytami. Do pomieszczeń tych prowadzą drzwi płycinowe drewniane ze sztukateryjnymi nadprożami uformowanymi z wici roślinnej.

Instalacje: wodno-kanalizacyjna, elektryczna, gazowa, telefoniczna.



Wkładkę założył: Tamara Książek 1.XII.1986r.

(imię, nazwisko, data)

Miejsce przechowywania negatywów: