

1. Obiekt

DOM - „Konduktorka”

928/2

zespół wspaniałej budowlany dwójki Warszawa - Kuchów

2. Czas powstania

1 poł. XIX w.

3. Miejscowość

RADOM

4. Adres

ul. Okulickiego 90  
ewid.gr. 48/3

nr hipoteczny .....

lub. ewid. gruntów .....

5. Przynależność administracyjna

mazowieckie  
województwo .....

gmina ..... Radom

6. Poprzednie nazwy miejscowości

Radom, ul. Świerczewskiego  
90

7. Przynależność administracyjna  
przed 1 VI 1975

województwo kieleckie .....

powiat ..... Radom

8. Właściciel i jego adres

Ministerstwo Komunikacji  
Centralny Zarząd Dróg Publicznych,  
Warszawa, ul. Chałubińskiego 6

9. Użytkownik i jego adres



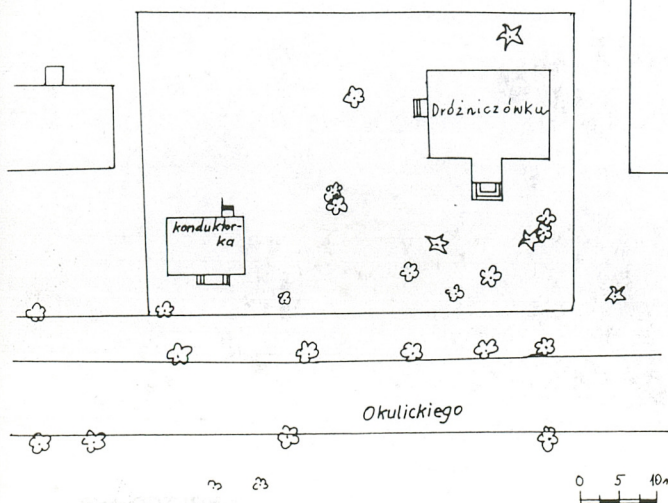
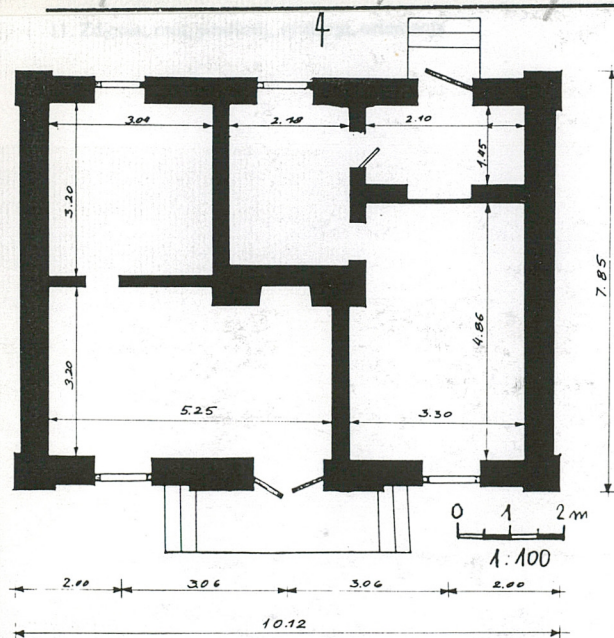
10. Rejestr zabytków

1/A/76

8.03.1976

Nr .....

data .....



skala 1:500



Miasto założone zapewne na przełomie IX/X w. przy zbiegu dzisiejszych ulic: Starokrakowskiej i Przechodniej. Silny rozwój miasta nastąpił w XV-XVI w. W XIX w. po licznych zniszczeniach wojennych oraz pożarach ponowny szybki rozwój miasta. W latach 1807-09 przeprowadzono prace porządkowe dawnej zabudowy - przeprowadzono częściową rozbiórkę bram i murów, uregulowano ulice. Większe prace regulacyjne prowadzone były od 1818 r. wg projektu (wielokrotnie poprawianego, zatwierdzonego w 1822 r.) Józefa Sadkowskiego. Przebudowa objęła regulację wjazdów do miasta, ulic, wyburzenie murów i zasypanie fos, przede wszystkim rozbudowę miasta wzdłuż ulicy Lubelskiej (ob. Żeromskiego) oraz innych (zwłaszcza włączonych w granice miasta), która od poł. XIX w. staje się centrum miasta. W okresie tym panuje ożywiony ruch budowlany, powstaje wiele gmachów publicznych i kamienic.

Budynek przy ul. Okulickiego 90 zbudowano w 1 poł. XIX w. Pełnił on funkcje mieszkalno - techniczne związane z budową szosy (w latach 1819-30)-ważnego traktu komunikacyjnego łączącego Warszawę z Krakowem. Stanowi fragment jedyne zachowanego w Polsce zespołu zaplecza technicznego związanego z budową drogi. Po II wojnie światowej znajdowały się w nim mieszkania komunalne. Swego czasu miał mieścić muzeum drogownictwa. Obecnie w trakcie remontu - ma przejść w ręce prywatne - prawdopodobnie obecnych dzierżawców

**Sytuacja** - budynek usytuowany na działce w bezpośredniej bliskości ulicy Okulickiego (dawniej Świerczewskiego), oddzielony od niej jedynie chodnikiem. Stoi kalenicą do ulicy. Od strony północnej sąsiaduje z osiedlem z wielkiej płyty - budynkiem nr 82. Na działce obok drugi budynek zabytkowy. Działka nie zadrzewiona, nie ogrodzona.

**Fundament i ściany** - mury fundamentowe z kamienia nieregularnego na zaprawie wapiennej. Cokół fundamentowy; ściany nadziemna murowane z cegły ceramicznej na zaprawie wapiennej.

**Stropy** - konstrukcji drewnianej, belkowy, ocieplony polepą z gliny, oparty na koronie muru.

**Wieżba dachowa** - sosnowe krokwie połączone ze sobą na zacios, wzmocnione słupkami, oparte na belkach stropowych (połączenie na gniazdo i czop). Pierwotnie dach pokryty dachówką, obecnie papą.

**Podłogi** - drewniane z desek, na legarach, połączone na styk, z podsypką.

**Okna** - praktycznie nie zachowane. Pierwotnie były to okna ramowe, osadzone w murze. Pojedyncze, trzyszybowe, trójdzielne, zamocowane na kowalskich zawiasach.

**Drzwi** - drewniane, sosnowe, płycinowe, osadzone na kowalskich zawiasach, futryny skrzynkowe osadzone w murze.

**Schody** - od strony ulicy schody zewnętrzne, kamienne ocementowane.

**Plan** - budynek na planie prostokątnym, symetryczny, trzyosiowy, dwutraktowy, o układzie dośrodkowym.

**Bryła** - budynek murowany, parterowy, nie podpiwniczony, z poddaszem nieużytkowym, posiada wejście od strony południa i północy, nakryty niskim dachem czterospadowym.

**Elewacje** - skuto wszystkie tynki zewnętrzne w celu osuszenia murów. Na zewnątrz widoczne lica cegieł. Elewacja południowa - usunięto drewniany ganek o konstrukcji drewnianej, szkieletowej. Centralnie umieszczone drzwi wejściowe z dwójgiem symetrycznych, dużych okien. Elewacja wschodnia i zachodnia - takie same posiadają trzy duże zamurowane otwory okienne. Elewacja północna - posiada drzwi, umieszczone asymetrycznie z lewej strony, do których kiedyś prowadziły schodki oraz dwoje ckień. Otwory okienne i drzwiowe zwieńczone pełnym łukiem, umieszczone w płytkich wnękach zwieńczonych również pełnym łukiem. Wokół budynku widoczny gzyms cokołowy oraz wieńczący.

**Instalacje** - elektryczna, grzewcza - piecowa.



<p>14. Kubatura</p> <p>341,4 m<sup>3</sup></p>	<p>15. Powierzchnia użytkowa</p> <p>52,4 m<sup>2</sup></p>	<p>16. Przeznaczenie pierwotne</p> <p>mieszkalno-biurowe</p>	<p>17. Użytkowanie obecne</p> <p>nie użytkowany</p>
<p>18. Prace budowlane i konserwatorskie, ich przebieg i dokumentacja (po 1945 r.)</p> <p>W ostatnich latach oraz obecnie prowadzone są prace remontowe, które wprowadziły następujące zmiany:</p> <ul style="list-style-type: none"> <li>• usunięto tynki wewnętrzne oraz zewnętrzne,</li> <li>• rozebrano drewniany ganek od strony południowej,</li> <li>• zdemontowano praktycznie całkowicie stolarkę okienną i drzwiową,</li> <li>• zdjęto rury oraz spusty dachowe.</li> </ul>		<p>19. Stan zachowania (fundamenty, ściany zewnętrzne, ściany wewnętrzne, sklepienia, stropy, konstrukcje dachowe, pokrycie dachu, wyposażenie i instalacje)</p> <p>Budynek w złym stanie technicznym. Prowadzony jest kapitalny remont. Największe zagrożenie stanowią zawilgocone od dołu ściany nasiąkające wodą opadową oraz podciągana kapilarnie. Pokrycie dachowe również jest nieszczelne. Dodatkowe zniszczenia powoduje zamakanie ścian budynku wodami opadowymi będące wynikiem demontażu rynien.</p>	
<p>20. Najpilniejsze postulaty konserwatorskie</p> <p>Wykonanie poziomej instalacji przeciwwilgociowej, osuszenie ścian budynku, wykonanie nowych powłok malarskich oraz tynków, zamonowanie nowej konstrukcji oraz pokrycia dachowego, rynien spustowych, stolarki okiennej i drzwiowej.</p>			



21. Akta archiwalne i źródła ikonograficzne (rodzaj, numer i miejsce przechowywania)

1. C.Migus, Opis techniczny budynku przy ul. Okulickiego 90, Radom 1999, w posiadaniu dzierżawców
2. J.Ouirini, J. Dereniewicz, Budynek mieszkalny „Konduktorki” w Radomiu przy ul.Świerczewskiego, Radom 1980, w zbiorach PSOZ Radom
3. J.Ouirini, J. Dereniewicz, Opis techniczny oraz inwentaryzacja zespołu budynków zabytkowych w radomiu przy ul. Świerczewskiego nr 90 a przeznaczonych dla Krajowe Muzeum Drogownictwa, Radom 1980, w zbiorach PSOZ Radom

22. Bibliografia

1. Katalog Zabytków Sztuki w Polsce, T.3, woj. Kieleckie, z. 10, pow. radomski, Warszawa 1961.
2. Radom. Dzieje miasta w XIX i XX wieku. Warszawa 1985, pr. zb.
3. Radom, pr. zb. pod red. J.Bonieckiego, Warszawa 1975

23. Uwagi różne

24. Opracowanie karty ewidencyjnej

Jerzy Szalęgin, VIII 1999

tekst ..... imię, nazwisko, data, podpis

j.w.

plany, rysunki ..... imię, nazwisko, data, podpis

j.w.

zdjęcia fotogr. .... imię, nazwisko, data, podpis

miejsce przechowywania negatywów .....

KARTA PO WYPEŁNIENIU PODLEGA OCHRONIE NA PODSTAWIE PRZEPISÓW PRAWA AUTORSKIEGO

25. Adnotacje o inspekcjach, informacje o zmianach (daty, imiona i nazwiska wypełniających)

26. Załączniki

Wkładka nr 1



1. Miejscowość: Radom, ul. Kudickiego 90  
 2. Gmina: Radom  
 3. Województwo: mazowieckie

4. Obiekt (nazwa jak w karcie)

DOM - "Konduktorka"

5. Zawartość wkładki (nazwa materiału uzupełniającego)

Fotografie, spis fotografii

3



4



5



Spis fotografii:

1. Elewacja południowa.
2. Elewacja pn.
3. Elewacja wsch.
4. Elewacja zach.

Wkładkę założył: Jęży Szaryński, VIII 1888  
 (imię, nazwisko, data)

Miejsce przechowywania negatywów: .....