

1. Obiekt

885/1

DWÓR w rejonie dworskim NATOLIŃ

2. Czas powstania

1852r

3. Miejscowość

DĄBROWA

4. Adres Dąbrowa Nr 133

nr hipoteczny

5. Przynależność administracyjna

województwo Siedlce

gmina Przesmyki

pow. SIEDLCE

6. Poprzednie nazwy miejscowości

Duplowice

7. Przynależność administracyjna
przed 1 VI 1975

województwo warszawskie

powiat Łosice

8. Właściciel i jego adres

Zbiorcza Szkoła Gminna
w Przesmykach

9. Użytkownik i jego adres

Szkoła Podstawowa
w Dąbrowie

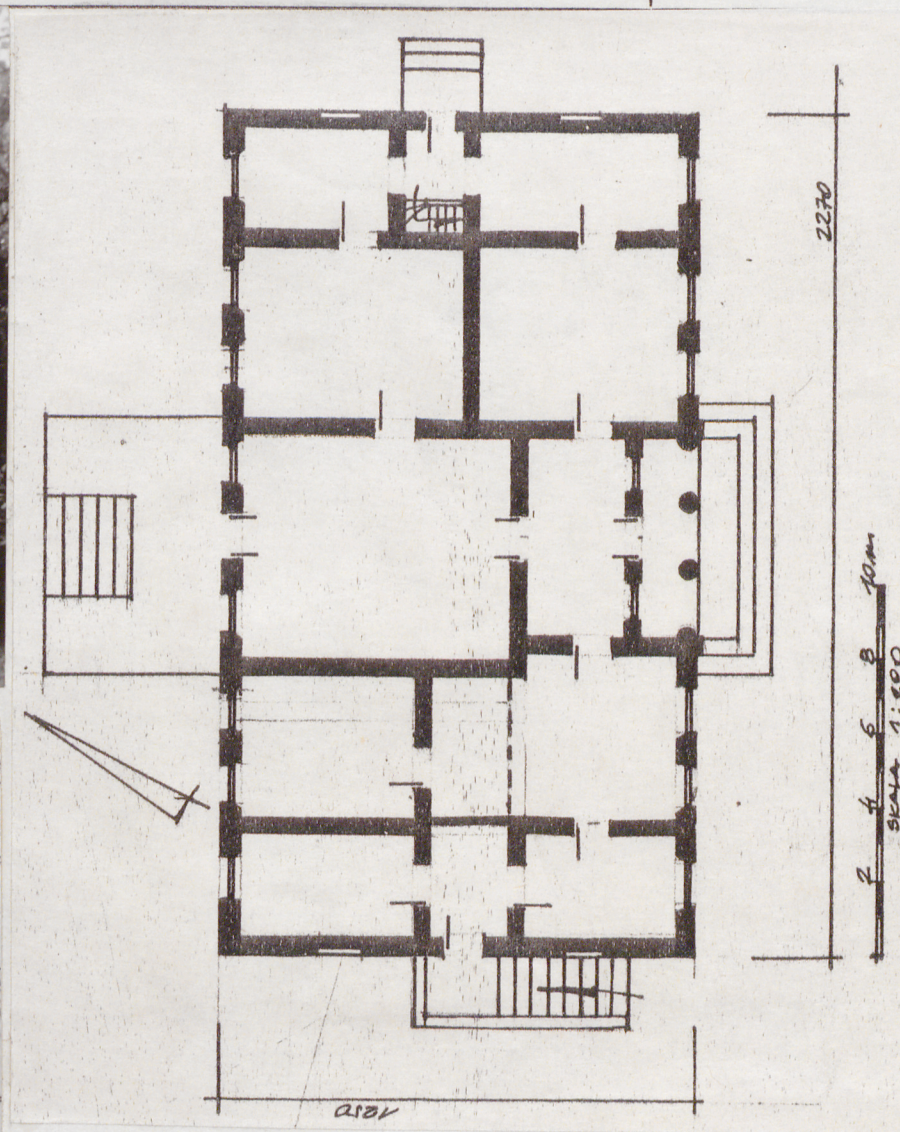
10. Rejestr zabytków

Nr

A-336

data

30.12.1983



12. Autorzy, historia obiektu, określenia stylu.

- Dawniej folwark Natolin, a wieś Duplowice. Po 1945r zmieniono nazwę wsi na Dąbrowa. Dwór z 1852r wybudowany dla dobrzyńskich. Oficyna z 1850r. Około 1908 roku do 1945r własność Ignacego Fonberga, który nabył go od Bujalskich, ci zaś od Dobrzyńskich, Park pochodzi z okresu budowy dworu. Po 1945r folwark rozparcelowano.
- Klasycystyczny.

13. Opis (sytuacja, materiał i konstrukcja, rzut, bryła, elewacje, wnętrza, wyposażenie, instalacje)

- Położony w płn części wsi przy drodze Korczew- Łysów, otoczony pozostałościami krajobrazowego parku, razem z oficyną uystuowany na pld od strony podjazdu.. Zwrocony frontem w kierunku pld-wsch. Przed dworem niewielki klomb i dwa niewielkie kwiatowe ogródki.
- Murowany z cegły na zaprawie wa piennej. Z zewnątrz i wewnątrz cynkowany. W piwnicy kolebkowe sklepienia. Podłogi deskowe na legarach. Stropy drewniane, tynkowane z fasetką. Więźba dachowa drewniana, konstrukcji krokwiowo-stolcowej. Dach kryty papą na deskach. Stolarka drzwiowa i okienna drewniana. Drzwi dwuskrzydłowe filongowe, Okna dwuskrzydłowe, sześciopolewe.
- Założony na rzucie prostokąta, dwutraktowy. Układ pomieszczeń niesymetryczny. W trakcie pld-wsch na osi zagłębiony kolumnowy portyk, za nim holl. Po ich bokach po dwa pomieszczenia /pokój, gabinet oraz pokój, spiżarnia/?. W trakcie ogrodowym na osi salon. Po jego bokach po dwa pokoje, dalej kuchnia i magazyn. Między pomieszczeniami szczytowymi niewielkie sienie. Wejście od frontu do hollu, od ogrodu do salonu, w ścianach szczytowych do sieni.
- Bryła prostopadłościenna, jednokondygnacyjna, podpiwniczona, nakryta czterospadowym dachem, wyższym od zrębu.
- Elewacje z podziałem na część cokołową i ścianę zwieńczoną silnie profilowanym gzymsem. Elewacja frontowa z dekoracyjnym wgłębionym portykiem na osi, po bokach portyku po trzy okna o nieregularnie ustawionych osiach - te bliżej szczytów odsunięte od pozostałych. Elewacja ogrodowa dziewięcioosiowa z drzwiami na osi środkowej. Elewacje szczytowe trójosiowe - dwie płyciny i drzwi na osi. Portyk kolumnowy - dwie kolumny i dwie półkolumny ujęte po bokach pilastrem. Kolumny doryckie. Za portykiem drzwi wejściowe i dwa okna po bokach. Okna i płyciny bez opasek ale z gzymsem podokiennym na dwóch konsolach.
- Dach czterospadowy- kryty papą, konstrukcji krokwiowo-stolcowej, z 40 cm okapem.
- Wnętrze. Wejście czterostopniowymi schodami do wgłębionego portyku. Z niego do hollu wydłużonego, wąskiego. Z hollu drzwi do salonu największego pomieszczenia dworu oraz dwóch przylegających do hollu pokoi, z nich do narożnych wąskich pomieszczeń, podobny układ komunikacyjny w trakcie ogrodowym- z salonu do pokoi i dalej do kuchni i magazynu. Między tymi ostatnimi kwadratowe sienie. Salon oświetlony dwoma oknami i oszklonymi drzwiami. Pokoje z dwoma oknami, narożne pomieszczenia z jednym oknem, zamienione na sale lekcyjne, pomieszczenia malowane farbą klejową z lamperiami, ogrzewanie piecowe. W kuchni trzon kominowy czterofajerkowy.
- Instalacja: elektryczna i kominowa.

14. Kubatura	1450 m ³	15. Powierzchnia użytkowa	284 m ²	16. Przeznaczenie pierwotne	mieszkalne	17. Użytkowanie obecne	szkoła
18. Prace budowlane i konserwatorskie, ich przebieg i dokumentacja				19. stan zachowania (fundamenty, ściany zewnętrzne, ściany wewnętrzne, sklepienia, stropy, konstrukcje dachowe, pokrycie dachu, wyposażenie i instalacje)			
				Stan zachowania nie budzi zastrzeżeń.			
				20. Najpilniejsze postulaty konserwatorskie			

21. Akta archiwalne (rodzaj akt, numer i miejsce przechowywania)

22. Bibliografia

23. Źródła ikonograficzne i fotografia (rodzaj, miejsce przechowywania, sygnatury)

24. Uwagi różne

BIURO DOKUMENTACJI
HISTORYCZNO-KONSERWATORSKIEJ
mgr *Małgorzata* *Lesińska*
ul. Maklakiewicza 17 m. 1
02-642 Warszawa
tel. 48-15-39

25. Opracował

tekst Grażyna Stelmaszczuk IX.1985r

imię, nazwisko, data, podpis

plany, rysunki Grażyna Stelmaszczuk IX.1985r

imię, nazwisko, data, podpis

zdjęcia fotogr. Grażyna Stelmaszczuk VIII.1985r

imię, nazwisko, data, podpis

miejsce przechowywania negatywów BBiDZ Siedlce

Karta po wypełnieniu podlega ochronie na podstawie przepisów prawa autorskiego

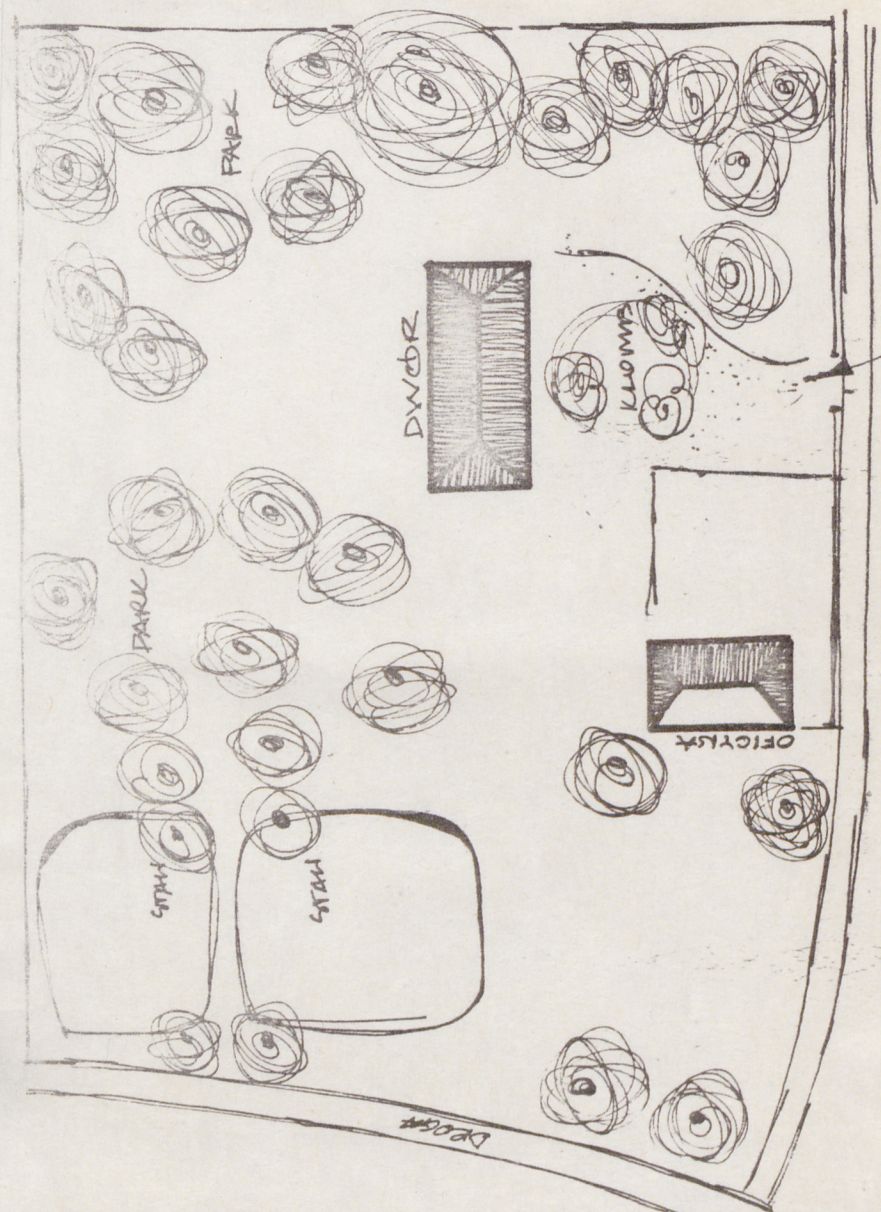
26. Adnotacje o inspekcjach, informacje o zmianach (daty, imiona i nazwiska wypełniających)

27. Załączniki

1. Miejscowość
DĄBROWA

2. Obiekt (nazwa jak w karcie)
DWÓR

3. Zawartość wkładki (nazwa obiektu lub materiału uzupełniającego)
zdjęcia, plany



Wkładkę założył: **Grażyna Stelmasz**
(imię, nazwisko)

Miejsce przechowywania negatywów: **BBiD**