

1. Obiekt

BUDYNEK NR 10 - KOSZAROWY

482/6

2. Czas powstania

1904 R.

3. Miejscowość

PRZASNYSZ

11. Zdjęcia, rzut, przekrój, sytuacja, orientacja



ELEWCJA ZACHODNIA



ORIENTACJA 1 : 25 000

4. Adres

JEDNOSTKA WOJSKOWA NR 4420  
06-301 PRZASNYSZ

nr hipoteczny

W. Mahowski

5. Przynależność administracyjna

województwo OSTROŁĘCKIE

gmina PRZASNYSZ

pow. PRZASNYSZ

6. Poprzednie nazwy miejscowości

PRZASNYSZ

7. Przynależność administracyjna przed 1.VI.1975

województwo WARSZAWSKIE

powiat PRZASNYSZ

8. Właściciel i jego adres

JEDNOSTKA WOJSKOWA NR 4420  
06-301 PRZASNYSZ

9. Użytkownik i jego adres

JEDNOSTKA WOJSKOWA NR 4420  
06-301 PRZASNYSZ

10. Rejestr zabytków

A-614

Nr. A-333 dnia 8.03.1995

Przasnysz jako miasto lokacyjne swoje początki datuje w roku 1427, kiedy to książę Janusz I obdarzył miasto prawem chełmińskim. Był to okres szybkiego rozwoju osad na Mazowszu, a szczególnie tych położonych na szlakach handlowych i związaną z tym specjalizacją sił wytwórczych. Położenie miasta spowodowało, że przez Przasnysz wielokrotnie przechodziły, a w czasach pokoju stcjonowały obce wojska. Jako pierwsi ciężar utrzymywania wojsk przez miasto narzucili Prusacy. W 1806 r. miasto zajęli Kozacy wyparci wkrótce przez wojska napoleońskie. Po roku 1812 weszli do miasta Rosjanie którzy po powstaniu styczniowym pozostali w mieście na stałe. W końcu XIX w. władze carskie zdecydowały się na wybudowanie w Przasnyszu koszar. Odkupiono w tym celu od osób prywatnych grunty położone przy obecnej ulicy Makowskiej. W pierwszych latach XX wieku wzniesiono istniejący do dziś zespół budynków koszarowych w tym budynek oznaczony obecnie Nr10 - koszarowy (obecnie remontowany). Po roku 1915 do koszar wchodziły oddziały niemieckie. 11 listopada 1918 r. koszary zdobywają żołnierze z Polskiej Organizacji Wojskowej. W czasie II wojny światowej w koszarach ponownie stacjonują Niemcy. Po zakończeniu działań wojennych do Przasnysza wraca Wojsko Polskie.

Budynek wybudowany w stylu eklektycznym z zastosowaniem form neoklasycystycznych. Remontowany gruntownie w 1983r.

## SYTUACJA

Budynek zlokalizowany w centralnej części założenia po wschodniej stronie ulicy wewnętrznej stanowiącej oś kompozycyjną założenia koszarowego. Wejście główne od strony wschodniej. Budynek usytuowany z niewielkim odchyleniem od osi północ - południe.

## RZUT.

Budynek trzykondygnacyjny, częściowo podpiwniczony, oparty na rzucie wydłużonego prostokąta. Obiekt trzytraktowy w układzie podłużnym, z jednakową szerokością traktów bocznych i wąskim traktem środkowym - korytarzowym. Na osi poprzecznej zryzalitowane wejście główne i klatka schodowa. Skrzydła budynku zaakcentowane obustronnymi ryzalitami.

## MATERIAŁ I KONSTRUKCJA

Budynek murowany z cegły, stropy na belkach drewnianych z odkrytym pułapem, schody betonowe, dach o konstrukcji drewnianej kryty blachą stalową ocynkowaną.

## BRYŁA

Budynek trzykondygnacyjny, przykryty dachem dwuspadowym o niewielkim nachyleniu połaci. Na osi poprzecznej, dwuosiowy dwupiętrowy ryzalit zwieńczony tympanonem, w skrzydłach bocznych jednoosiowe ryzality.

## ELEWACJE

-Elewacja zachodnia -trzydziestoczteroosiowa, symetryczna. W centrum dwuosiowy ryzalit, skrzydła flankowane czteroosiowymi ryzalitami. Cokół tynkowany, nieznacznie wysunięty. Okna prostokątne w układzie pionowym, ościeżnicowe, dwuskrzydłowe z nadświetlami. Otwory sklepienie łukami odcinkowymi ze zwornikami. Na wysokości stropu między piętrzem I i II płaski gzyms. Na piętrze I i II okna rozwiązane identycznie. Gzyms wieńczący z płaskim wielowarstwowym fryzem. Ryzality bez zwieńczeń.

-Elewacja wschodnia - trzydziestotrzyosiowa, rozwiązana identycznie jak zachodnia za wyjątkiem skrajnych ryzalitów rozwiązanych jako dwuosiowe ze zwieńczeniem w postaci prostego fryzu arkadowego nad gzymsem głównym.

## WNĘTRZA.

Bez detalu architektonicznego z wyjątkiem częściowo zachowanych elementów w klatkach schodowych- łukowo sklepienie otwory, kolebkowe i odcinkowe sklepienie. oraz żelazne ozdobne balustrady klatek schodowych oraz przesklepienie łukowo drzwi do pomieszczeń funkcjonalnych. Stolarka drewniana w większości pochodząca z epoki. Budynek jest w chwili obecnej poddawany remontowi kapitalnemu. Wymieniono częściowo okna zachowując rysunek stolarki z epoki.

## INSTALACJE.

Budynek wyposażony w instalację elektryczną, wod.-kan., ogrzewanie centralne.

14. Kubatura	15. Powierzchnia użytkowa	16. Przeznaczenie pierwotne	17. Użytkowanie obecne
27 030 m3	7250 m2	KOSZAROWY	W TRAKCIE REMONTU
18. Prace budowlane i konserwatorskie, ich przebieg i dokumentacja		19. Stan zachowania (fundamenty, ściany zewnętrzne, ściany wewnętrzne, sklepienia, stropy, konstrukcje dachowe, pokrycie dachu, wyposażenie i instalacje)	
W trakcie remontu.		STAN ZACHOWANIA DOBRY	
		20. Najpilniejsze postulaty konserwatorskie	

21. Akta archiwalne (rodzaj akt, numer i miejsce przechowywania)

24. Uwagi różne

22. Bibliografia

- PRZASNYSZ W CZTERDZIESTOLECIE WYZWOLENIA 1945-85  
praca zbiorowa Nr 1  
Warszawa-Przasnysz 1987
- KATALOG ZABYTEKÓW SZTUKI W POLSCE,  
Przasnysz i Okolice, Tom X  
I. Galicka i H. Sygietyńska  
Warszawa 1980
- STUDIUM HISTORYCZNO-URBANISTYCZNE PRZASNYSZA  
P.P. PKZ Warszawa 1980

23. Źródła ikonograficzne i fotografia (rodzaj, miejsce przechowywania, sygnatury)

25. Opracował

tekst

mgr inż. arch. Zygmunt Płochocki 30.10.1996 r.

plany, rysunki

mgr inż. arch. Zygmunt Płochocki 30.10.1996 r.

zdjęcia fotogr.

mgr inż. arch. Zygmunt Płochocki 30.10.1996 r.

miejsce przechowywania negatywów PSOZ OSTROŁĘKA

Karta po wypełnieniu podlega ochronie na podstawie przepisów prawa

26. Adnotacje o inspekcjach, informacje o zmianach (daty, imiona i nazwiska wypełniających)

27. Załączniki

Załącznik Nr 1 - sytuacja, rzut przyziemia.  
Załącznik Nr 2 - zdjęcia.  
Załącznik Nr 3 - zdjęcia

1. Miejscowość

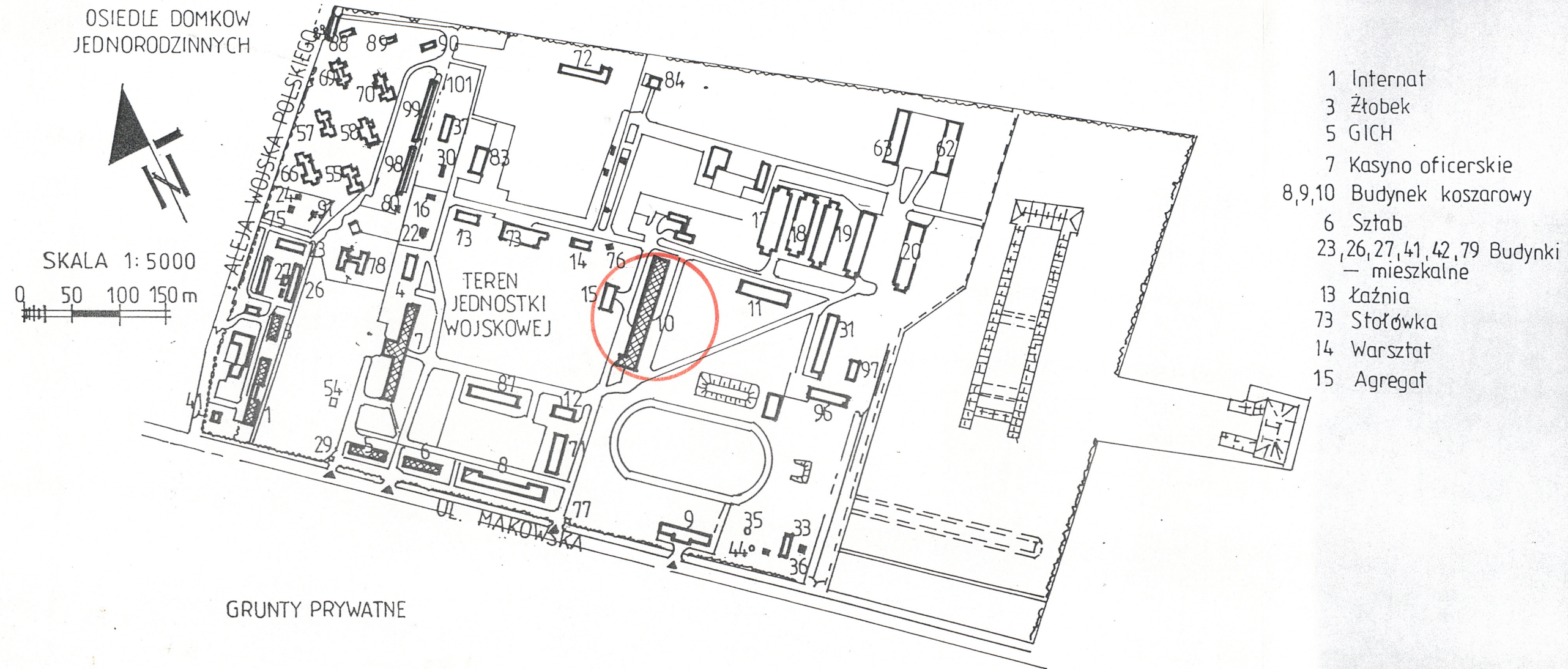
PRZASNYSZ

2. Obiekt (nazwa jak w karcie)

BUDYNEK NR 10 - KOSZAROWY

3. Zawartość wkładki (nazwa obiektu lub materiału uzupełniającego)

SYTUACJA, RZUT PRZYZIEMI

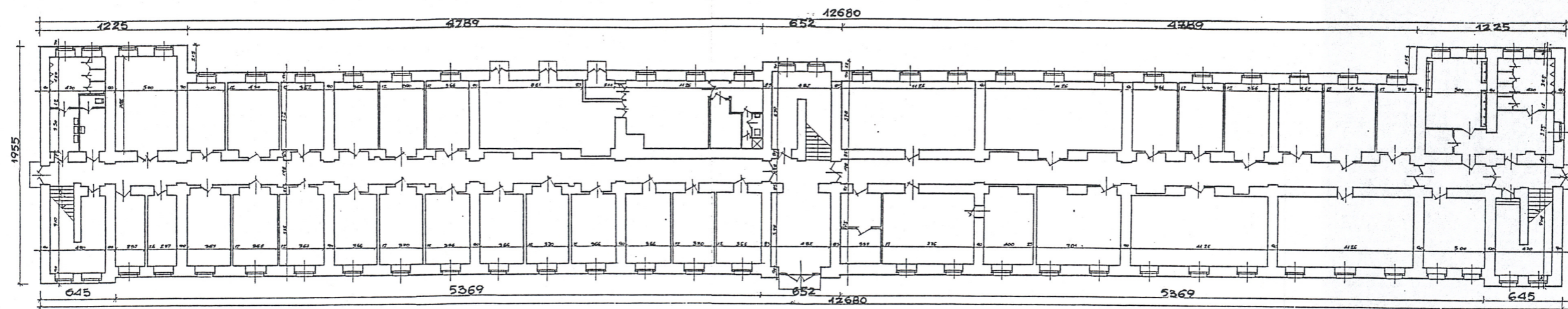


Wkładkę założył: mgr inż. arch. Zygmunt Płochocki 30.10.1996 r.

Miejsce przechowywania negatywów:

PSOZ Ostrołęka

SUTYACJA 1:5000



• RZUT PRZYZIEMIA

0 5 10 20 30 40 50m



RZUT PRZYZIEMIA 1 : 400

1. Miejscowość

PRZASNYSZ

2. Obiekt (nazwa jak w karcie)

BUDYNEK NR 10 - KOSZAROWY

3. Zawartość wkładki (nazwa obiektu lub materiału uzupełniającego)

ZDJĘCIA



SKRZYDŁO POŁUDNIOWE - WIDOK OD ZACHODU



SKRZYDŁO POŁUDNIOWE - WIDOK OD WSCHODU

Wkładkę założył: mgr inż. arch. Zygmunt Płochocki 30.10.1996 r.

Miejsce przechowywania negatywów:

PSOZ Ostrołęka



ELEWACJA WSCHODNIA  
- RYZALIT WEJŚCIA



ELEWACJA ZACHODNIA  
- RYZALIT ŚRODKOWY



KLATKA SCHODOWA

1. Miejscowość

PRZASNYSZ

2. Obiekt (nazwa jak w karcie)

BUDYNEK NR 10 - KOSZAROWY

3. Zawartość wkładki (nazwa obiektu lub materiału uzupełniającego)

ZDJĘCIA



WIDOK NA KLATKĘ SCHODOWĄ OD WEJŚCIA GŁÓWNEGO



KLATKA SCHODOWA - WIDOK Z II PIĘTRA

Wkładkę założył: mgr inż. arch. Zygmunt Płochocki 30.10.1996 r.

Miejsce przechowywania negatywów:

PSOZ Ostrołęka



STROP W SALI ŻOŁNIERSKIEJ



STROP W KORYTARZU