

OSRODEK DOKUMENTACJI  
ZABYTEKÓW W WARSZAWIE  
KARTA EWIDENCYJNA ZABYTEKÓW  
ARCHITEKTURY I BUDOWNICTWA

A B C D E F G H I J K L L M N O P R S T U V W X Y Z

Nr MAZOWIECKIE

1. Obiekt

DOM

2. Czas powstania  
lata 90. XIX w.

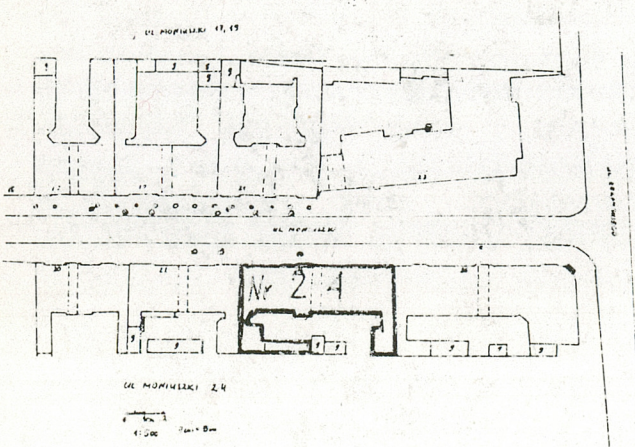
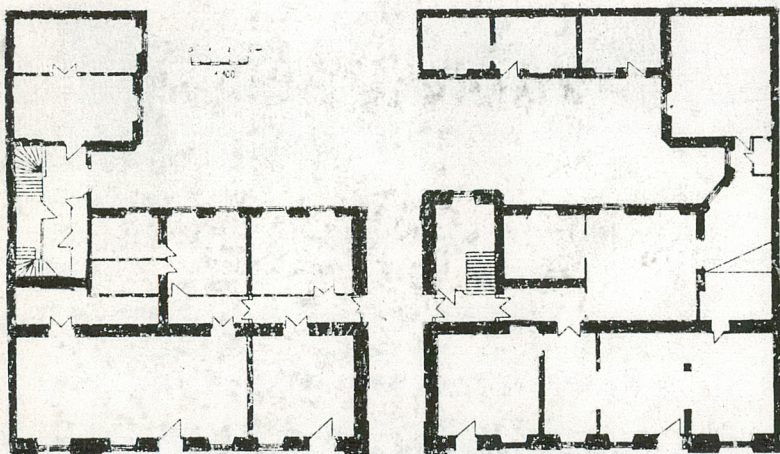
3. Miejscowość

R A D O M

11. Zdjęcia, rzut, przekrój, sytuacja, orientacja

MONIUSZKI 24

SKALA 1:400



4. Adres

ul. Moniuszki 24

nr hipoteczny

lub. ewid. gruntów

5. Przynależność administracyjna

mazowieckie

województwo

Radom

gmina

6. Poprzednie nazwy miejscowości

j.w.

7. Przynależność administracyjna  
przed 1 VI 1975

kieleckie

województwo

Radom

powiat

8. Właściciel i jego adres



9. Użytkownik i jego adres

lokatorzy

10. Rejestr zabytków

528/A/92

30.03.1992

Nr

data



12. Autorzy, historia obiektu, określenie stylu

Miasto założone zapewne na przełomie IX/X w. przy zbiegu dzisiejszych ulic: Starokrakowskiej i Przechodniej. Silny rozwój miasta nastąpił w XV-XVI w. W XIX w. po licznych zniszczeniach wojennych oraz pożarach ponowny szybki rozwój miasta. W latach 1807-09 przeprowadzono prace porządkowe dawnej zabudowy - przeprowadzono częściową rozbiórkę bram i murów, uregulowano ulice. Większe prace regulacyjne prowadzone były od 1818 r. wg projektu (wielokrotnie poprawianego, zatwierdzonego w 1822 r.) Józefa Sadkowskiego. Przebudowa objęła regulację wjazdów do miasta, ulic, wyburzenie murów i zasypanie fos, przede wszystkim rozbudowę miasta wzdłuż ulicy Lubelskiej (ob. Żeromskiego) oraz innych (zwłaszcza włączonych w granice miasta), która od poł. XIX w. staje się centrum miasta. W okresie tym panuje ożywiony ruch budowlany, powstaje wiele gmachów publicznych i kamienic.

Budynek przy ul. Moniuszki 24 wybudowany został w latach 90. XIX w. W okresie międzywojennym właścicielem był Żyd – Bojman, który jeszcze przed wybuchem wojny odsprzedał nieruchomość Polakom – rodzinie Siczków. W okresie powojennym budynek przejęty przez Zarząd Domów Komunalnych. Nabyty przez obecną właścicielkę na początku lat 90. XX w.

Dom wybudowany w stylu eklektycznym z elementami gotyku.

13. Opis (sytuacja, materiał i konstrukcja, rzut, bryła, elewacje, wnętrza, wyposażenie, instalacje)

**Sytuacja** – Budynek położony jest przy jednej z głównych, handlowych ulic Radomia – ulicy Moniuszki. Stoi do niej kalenicą, oddzielony szerokim chodnikiem. Od strony ulicy znajdują się różne punkty usługowe: “Texas” – sklep z dżinsami, “Ars Christiana” – sklep z dewocjonaliami, sklep z ubraniami, kosmetykami i sprzętem gospodarstwa domowego. Budynek z obu stron graniczy z zabytkowymi kamienicami. Działka, na której stoi jest prostokątna. Kamienica ma 3 skrzydła i murowaną przybudówkę położoną w podwórku, równoległą do Moniuszki. Na parterze (wejście przez klatkę schodową znajdującą się w bramie) mieści się salon fryzjerski “Twój Styl”.

**Fundament** - wykonany z pełnej cegły palonej, grubości 90 cm, spojony zaprawą cementowo-wapienną.

**Ściany** – murowane z cegły pełnej palonej spojonej zaprawą cementowo-wapienną; cegły obustronnie otynkowane. Grubość ścian wewnętrznych - od 15 (działowe) do 70 cm (nośne), zewnętrznych - 80 cm.

**Stropy** – otynkowane. W mieszkaniach ozdobne stiuki dookoła sufitu i przy centralnie umieszczonym żyrandolu.

**Schody** – klatka “reprezentacyjna” – wejście z bramy - schody żeliwno-drewniane. Balustrada żeliwna z motywem “rybki”, poręcz drewniana. Połączenia między stopniami schodów żeliwne, ażur z motywem charakterystycznym dla secesji. Na klatce schodowej w oficynie stopnie schodów betonowe, balustrada – drewniana.

**Wieżba dachowa** – dach krokwiowy, dwuspadowy, wzmocniony jętkami, wsparty na stolcu. Krokwie połączone ze sobą na zacios, pozostałe połączenia na zacios oraz na gniazdo i czop. Krokwie oparte na murłacie leżącym na koronie muru. Dach kryty blachą falistą. Część strychu od strony ulicy jest przerobiona na mieszkania. W dachu znajdują się lukarny.

**Stolarka okienna** – drewniana, ościeżnicowa, osadzona w murze. Wszystkie okna podwójne, w przeważającej części trójdzielne, trzyszybowe, zamocowane na fabrycznych zawiasach. W fasadzie

w parterze nowe okna wystaw sklepowych, na pierwszym piętrze okna skrajne 6-szybowe, podwójne, trójdzielne, na drugim w ryzalitach okna wąskie, 2-szybowe, podwójne, jednodzielne okna. W oficynie przeważają również okna jak w fasadzie. W ryzalicie środkowym okna odmiennie: w parterze prostokątne, czteroszybowe, na pierwszym piętrze dwudziestoszybowe zamknięte łukiem odcinkowym, na drugim trójdzielne, wieloszybowe, zamknięte łukiem odcinkowym.

c.d. opisu na wklepce nr 1



<p>14. Kubatura</p> <p>5580 m<sup>3</sup></p>	<p>15. Powierzchnia użytkowa</p> <p>1687 m<sup>2</sup></p>	<p>16. Przeznaczenie pierwotne</p> <p>mieszkalne</p>	<p>17. Użytkowanie obecne</p> <p>mieszkalne</p>
<p>18. Prace budowlane i konserwatorskie, ich przebieg i dokumentacja (po 1945 r.)</p> <p>Ostatni generalny remont wykonano w latach 70. Kilka lat temu wymieniony został dach (obecnie kryty blachą). Stan elewacji zewnętrznych jest stosunkowo dobry. Piwnice budynku są zawilgocone, klatki schodowe są zniszczone. Użytkownicy sklepów od ulicy Moniuszki dokonali zmian w układzie pomieszczeń zajmowanych przez nich na parterze kamienicy.</p>		<p>19. Stan zachowania (fundamenty, ściany zewnętrzne, ściany wewnętrzne, sklepienia, stropy, konstrukcje dachowe, pokrycie dachu, wyposażenie i instalacje)</p> <p>Budynek zachowany w stosunkowo dobrym stanie. W złym stanie zachowania znajdują się piwnice oraz mury przyziemia. Na skutek nieszczelnej izolacji przeciwwilgociowej następuje zamakanie budynku wodami podciąganyymi kapilarnie. Zamakanie następuje również poprzez nieszczelne rynny. Zły stan zachowania warstw malarskich na klatkach schodowych oraz niektórych stopni schodowych.</p>	
<p>20. Najpilniejsze postulaty konserwatorskie</p> <p>Ogólny remont budynku, konserwacja żeliwnych barierok schodów. Wykonanie nowych powłok malarskich ścian oraz stolarki okiennej i drzwiowej. Osuszenie ścian budynku poprzez wykonanie izolacji przeciwwilgociowej oraz założenie nowych rynien spustowych.</p>			



21. Akta archiwalne i źródła ikonograficzne (rodzaj, numer i miejsce przechowywania)

Archiwum PSOZ Radom: Ekspertyza fotogrametryczna frontowych elewacji - Radom, ul. Moniuszki nr 24, bez autora.

22. Bibliografia

1. Katalog Zabytków Sztuki w Polsce, T.3, woj. Kieleckie, z. 10, pow. radomski, Warszawa 1961.
2. Radom. Dzieje miasta w XIX i XX wieku. Warszawa 1985, pr. zb.
3. Radom, pr. zb. pod red. J.Bonieckiego, Warszawa 1975

23. Uwagi różne

24. Opracowanie karty ewidencyjnej

tekst ..... Jerzy Szalugin, VIII-1999 .....  
imię, nazwisko, data, podpis

plany, rysunki ..... J.W. ....  
imię, nazwisko, data, podpis

zdjęcia fotograficzne ..... J.W. ....  
imię, nazwisko, data, podpis

miejsce przechowywania negatywów .....

KARTA PO WYPEŁNIENIU PODLEGA OCHRONIE NA PODSTAWIE PRZEPISÓW PRAWA AUTORSKIEGO

25. Adnotacje o inspekcjach, informacje o zmianach (daty, imiona i nazwiska wypełniających)

26. Załączniki

Wkładka nr 1,2,3



1. Miejscowość.....	<b>RADOM</b>	4. Obiekt (nazwa jak w karcie)	5. Zawartość wkładki (nazwa materiału uzupełniającego)
2. Gmina .....	ul. Moniuszki 24	DOM	c.d. opisu, rysunki
3. Województwo .....	mazowieckie		

c.d. opisu pkt 13

**Stolarka drzwiowa** – w parterze fasady wejściowe do sklepów nowe, fabryczne, pozostałe płycinowe, ozdobne osadzone w profilowanych, ozdobnych framugach. Drzwi do mieszkań dwuskrzydłowe, ozdobione w korpusie głównym ozdobną framugą oraz rzeźbionym drewnianym portalem o motywach roślinnych oraz wazą. Część drzwi, zwłaszcza w mieszkaniach jednoskrzydłowa, płycinowa, ozdobnie profilowana, część drzwi nowych fabrycznych. Wszystkie zamocowane na metalowych fabrycznych zawiasach, w skrzynkowych futrynach.

**Plan** - budynek szerokofrontowy z oficynami od podwórza, korpus główny symetryczny z przechodnią bramą, z której wejścia na klatki schodowe, rozplanowany dwu- i półtraktowo, trzynastoosiowy, o układzie szeregowym. Oficyny asymetryczne (północna mniejsza), jednotraktowe, trzy- i pięcioosiowe.

**Bryła** - budynek trzykondygnacyjny, wysoki, podpiwniczony, nakryty niskim dachem dwuspadowym (korpus główny) oraz pulpitowym (oficyny) pokrytym blachą, z lukarnami w dachu (od podwórza).

**Elewacje** – fasada jedenastoosiowa, symetryczna, z płytkim ryzalitem środkowym, jednoosiowym, w którym znajduje się brama oraz dwoma również płytkimi ryzalitami flankującymi fasadę (również jednoosiowymi). Elewacja przedzielona gzymsami: cokołowym, międzykondygnacyjnymi, podokiennymi oraz wieńczącym (wszystkie gzymsy ozdobne). Na pierwszym oraz drugim piętrze symetrycznie, żeliwne ozdobne balkony upiększające fasadę. Elewacja parteru i pierwszego piętra boniowana, wyżej gładka. Nad oknami gzymsy nadokienne, ozdobne, w formie łuków odcinkowych, wykonanych z cegły. Część podokienna w górnych piętrach dodatkowo ozdobiona motywami roślinnymi. Tympanony ryzalitów ozdobne zwieńczone sterczynami. Nad oknami drugiego piętra ozdobny gzyms nadokienny. W środkowym tympanonie, nad górnymi oknami kartusz z głową zwierzęcą. Pozostałe elewacje otynkowane na płasko, z gzymsami międzykondygnacyjnymi. Od podwórza po obu stronach środkowego ryzalitu, symetrycznie umieszczone po dwa żeliwne balkony.

**Wnętrze** – wnętrza mieszkań o różnicowanym standardzie. Sufity zdobione stiukami. Piece białe, kaflowe, powojenne. Ściany malowane, podłogi drewniane (obecnie w części mieszkań pokryte wykładzinami lub gumoleum). Klatka reprezentacyjna w budynku głównym – posadzka z kolorowych kafelków o ornamentach geometrycznych. Ozdobna żeliwna balustrada schodów. Ściany malowane są farbą olejną i kredową. Nad dwuskrzydłowymi drzwiami do mieszkań ozdobne gzymsy drewniane ze wzorami roślinnymi - girlandami. Klatka schodowa w oficynie - posadzki z kolorowych płytek o wzorach geometrycznych na podestach. Ściany z lamperią malowane farbą olejną, wyżej kredową, mocno zniszczone.

**Instalacje** - wodno-kanalizacyjna, elektryczna, telefoniczna, gazowa, c.o.

J.Szałygin VIII 1999

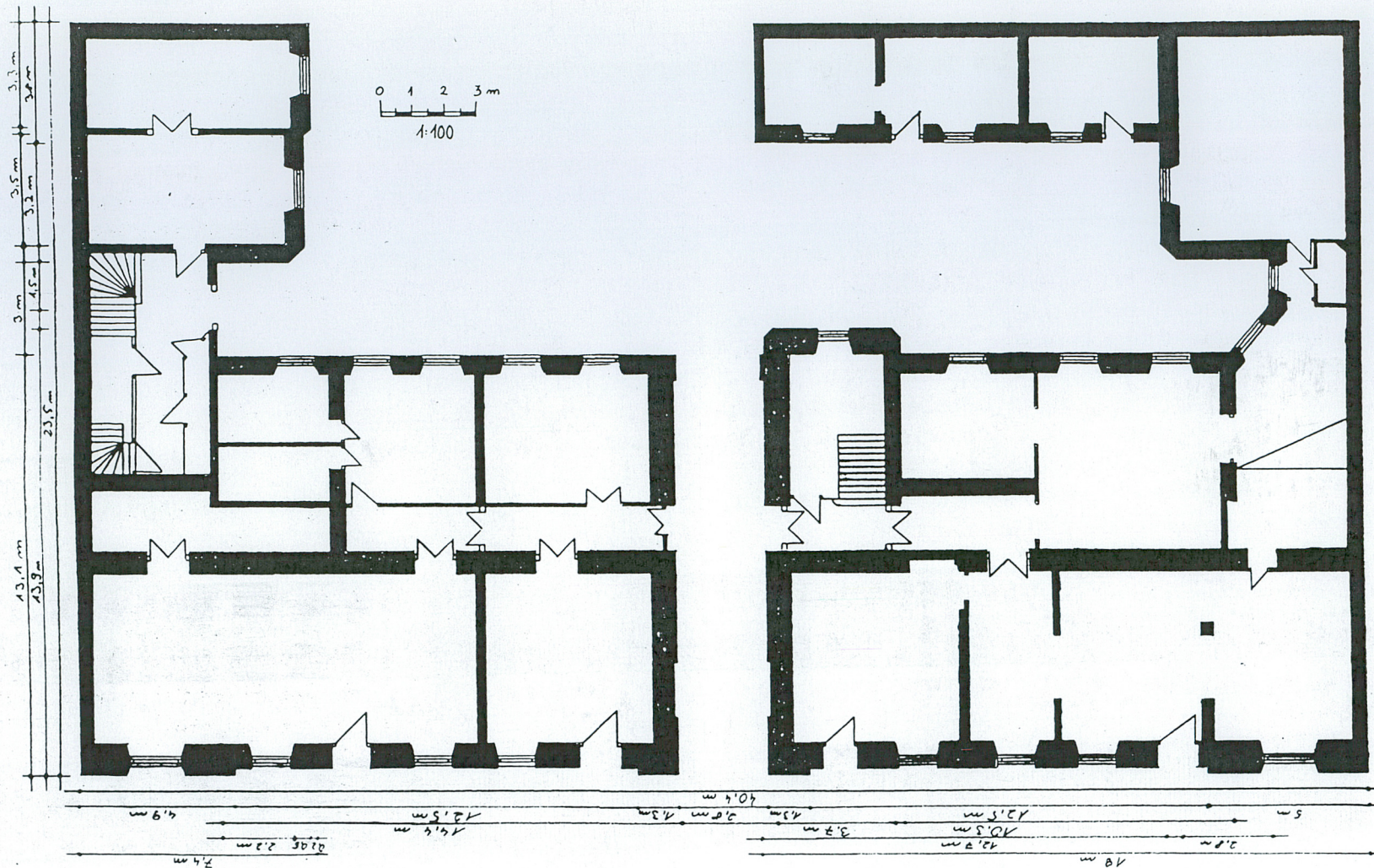
Wkładkę założył: .....  
(imię, nazwisko, data)

Miejsce przechowywania negatywów: .....



MONIUSZKI 24

SKALA 1:100





1. Miejscowość <u>RADOM, ul. Moniuszki 24...</u>	4. Obiekt (nazwa jak w karcie)	5. Zawartość wkładki (nazwa materiału uzupełniającego)
2. Gmina .... <u>Radom</u> .....	<u>DOM</u>	<u>Fotografie</u>
3. Województwo <u>mazowieckie</u> .....		

2



3



4



Wkładkę założył: .....  
(imię, nazwisko, data)

Miejsce przechowywania negatywów: .....



5



6



7



8





1. Miejscowość... Radom, ul. Moniuszki 24	4. Obiekt (nazwa jak w karcie)	5. Zawartość wkładki (nazwa materiału uzupełniającego)
2. Gmina ..... Radom .....	DOM	Plan sytuacyjny
3. Województwo mazowieckie .....		Fotografie, spis fotografii

## Spis fotografii:

1. Widok od pn-zach.
- 2-3. Klatka schodowa w korpusie gł.
4. Drzwi wejściowe do mieszkania.
- 5-6. Fasada od strony zach.
- 7-8. Oficyny (pd. i pn.)
9. Ryzalit w elewacji wsch.

