

1. Obiekt
DOM

2. Czas powstania
1875-1880

3. Miejscowość
RADOM

4. Adres

ul. Malczewskiego 17

nr hipoteczny

lub ewid. gruntów

5. Przynależność administracyjna

mazowieckie

województwo

Radom

gmina

6. Poprzednie nazwy miejscowości

j.w.

7. Przynależność administracyjna
przed 1 VI 1975

kieleckie

województwo

Radom

powiat

8. Właściciel i jego adres

9. Użytkownik i jego adres

lokatorzy

10. Rejestr zabytków

451/A/91

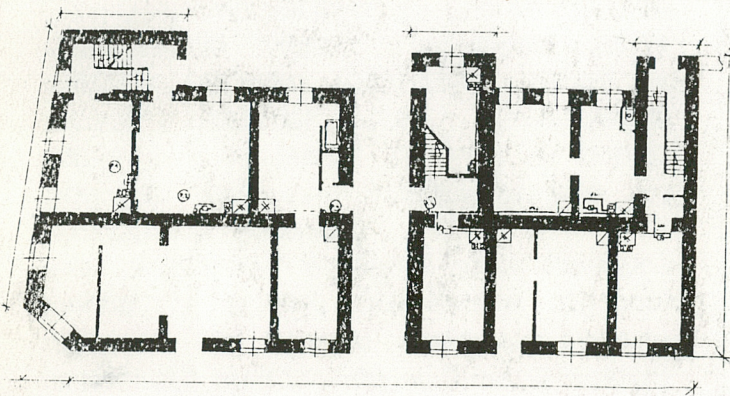
17.01.1991

Nr

data

RZUT PARTERU BUD. FRONTOWEGO 1:400

ul. Malczewskiego 17



Miasto założone zapewne na przełomie IX/X w. przy zbiegu dzisiejszych ulic: Starokrakowskiej i Przechodniej. Silny rozwój miasta nastąpił w XV-XVI w. W XIX w. po licznych zniszczeniach wojennych oraz pożarach ponowny szybki rozwój miasta. W latach 1807-09 przeprowadzono prace porządkowe dawnej zabudowy - przeprowadzono częściową rozbiórkę bram i murów, uregulowano ulice. Większe prace regulacyjne prowadzone były od 1818 r. wg projektu (wielokrotnie poprawianego, zatwierdzonego w 1822 r.) Józefa Sadkowskiego. Przebudowa objęła regulację wjazdów do miasta, ulic, wyburzenie murów i zasypanie fos, przede wszystkim rozbudowę miasta wzdłuż ulicy Lubelskiej (ob. Żeromskiego) oraz innych (zwłaszcza włączonych w granice miasta), która od poł. XIX w. stała się centrum miasta. W okresie tym panuje ożywiony ruch budowlany, powstaje wiele gmachów publicznych i kamienic.

Budynek przy uli. Malczewskiego 17 wzniesiono w latach 1875-80 w pobliżu rogatki miejskiej, tzw. Warszawskiej. Stanowi przykład rozbudowy miasta po rozszerzeniu granic administracyjnych. Pierwszym właścicielem był niejaki Czygiser Bela. Obecnie kamienica w 14% należy do gminy, a w 86% jest prywatna, a mianowicie stanowi własność: [REDACTED]

[REDACTED] W latach 60 - tych założono tu instalacje gazowe, wodociągowe i elektryczne.

Sytuacja - budynek zlokalizowany jest przy ul. Malczewskiego, po jej północnej stronie. Stoi kalenicą do ulicy, przy skrzyżowaniu z ulicą Wernera. Elewacja frontowa wzdłuż ulicy Malczewskiego skierowana jest na południe z niewielkim odchyleniem ku zachodowi. Od strony wschodniej dom sąsiaduje ze zwartą zabudową ulicy Malczewskiego, od strony zachodniej z ulicą Wernera (prostopadłą do Malczewskiego). Od ulic dom odgradzony jest chodnikiem z cementowych płytek. Do klatki schodowej w północno-zachodniej części budynku przytykają dwa parterowe kioski handlowe, wykonane z drewna.

Fundament - w postaci murów fundamentowych z cegły i częściowo z kamienia na zaprawie wapiennej i cementowo-wapiennej.

Ściany - zewnętrzne i wewnętrzne murowane z cegły palonej na zaprawie wapiennej i cementowo-wapiennej. Od zewnątrz i wewnątrz wykończone tynkiem. Grubość ścian zewnętrznych 75 cm, wewnętrznych od 30 do 60 cm.

Stropy - drewniane, obustronnie otynkowane, na podkładzie z siatki metalowej oraz trzciny, wsparte na murze.

Podłogi - sosnowe deski położone na legarach, łączone na pióra.

Schody - wykonane z desek sosnowych, jednobiegowe, ze szczelkowymi tralkami.

Wieżba dachowa - drewniana, z dachem dwuspadowym o konstrukcji krokwiowo - płatwiowej. Krokwie połączone ze sobą na palec, wsparte na płatwiach leżących na koronie muru (połączenia na gniazdo i czop). Konstrukcja wzmocniona stolcem z mieczami i zastrzałami podtrzymującymi konstrukcję. Dach pokryty papą.

Okna - drewniane, sosnowe, skrzynkowe, osadzone w murze, trójdzielne, trzyszybowe, podwójne, zamocowane na fabrycznych zawiasach, pomalowane farbą olejną. W ryzalicie środkowym od podwórza okna jedenastozzybowe, zamknięte łukiem odcinkowym. W przyziemiu od ulicy część okien zamieniona na współczesne witryny.

Drzwi - drewniane, płycinowe, profilowane, 1 i 2 skrzydłowe, malowane olejno, osadzone na fabrycznych zawiasach w skrzynkowych futrynach, osadzonych w murze. Część drzwi nowych klepkowych, malowanych.

c.d. opisu na wklejce nr 1

14. Kubatura	15. Powierzchnia użytkowa	16. Przeznaczenie pierwotne	17. Użytkowanie obecne
9054 m ³	1271,00 m ²	mieszkalne	mieszkalne
18. Prace budowlane i konserwatorskie, ich przebieg i dokumentacja (po 1945 r.)		19. Stan zachowania (fundamenty, ściany zewnętrzne, ściany wewnętrzne, sklepienia, stropy, konstrukcje dachowe, pokrycie dachu, wyposażenie i instalacje)	
Brak danych na temat prowadzonych remontów.		<p>Budynek zachowany jest w niezbyt dobrym stanie. Elewacje z wykruszającymi się tynkami. Wypaczona stolarka okienna i drzwiowa, dawno nie malowana - farba złuszczone, niektóre pęknięcia w drzwiach popękane. Podłogi w dobrym stanie. Najgorszy stan klatek schodowych. Wymagają natychmiastowego remontu.</p> <p>Stan konstrukcji dachowej i pokrycia dachowego dobry.</p> <p>Część ścian, zwłaszcza w piwnicy wykazuje działanie wody - prawdopodobnie nieszczelna izolacja przeciwwilgociowa.</p>	
20. Najpilniejsze postulaty konserwatorskie			
Wymiana części stolarki okiennej i drzwiowej, częściowa wymiana instalacji wodociągowej, elektrycznej. Ogólny remont elewacji budynku. Wykonanie szczelnej izolacji przeciwwilgociowej.			

21. Akta archiwalne i źródła ikonograficzne (rodzaj, numer i miejsce przechowywania)

23. Uwagi różne

24. Opracowanie karty ewidencyjnej

tekst Jerzy Szałygin, VIII 1999

imię, nazwisko, data, podpis

j.w.

plany rysunki

imię, nazwisko, data, podpis

j.w.

zdjęcia fotogr

imię, nazwisko, data, podpis

miejsce przechowywania negatywów

KARTA PO WYPEŁNIENIU PODLEGA OCHRONIE NA PODSTAWIE PRZEPISÓW PRAWA AUTORSKIEGO

22. Bibliografia

25. Adnotacje o inspekcjach, informacje o zmianach (daty, imiona i nazwiska wypełniających)

1. Katalog Zabytków Sztuki w Polsce, T.3, woj. Kieleckie, z. 10, pow. radomski, Warszawa 1961.
2. Radom. Dzieje miasta w XIX i XX wieku. Warszawa 1985, pr. zb.
3. Radom, pr. zb. pod red. J.Bonieckiego, Warszawa 1975

26. Załączniki

Wkładka nr 1,2

1. Miejscowość.RADOM.....	4. Obiekt (nazwa jak w karcie)	5. Zawartość wkładki (nazwa materiału uzupełniającego)
2. Gmina ul. Malczewskiego 17.....	DOM	c.d. opisu, fotografie
3. Województwomazowieckie.....		

c.d. pkt 13

Elewacje - otynkowane na gładko, z wyjątkiem boniowanego przyziemia w fasadzie oddzielonego od pozostałej części elewacji gzymsem międzykondygnacyjnym. Całość elewacji ujęta pomiędzy gzyms cokołowy a wieńczący. Część przyziemia malowana farbą emulsyjną na biało. Elewacja północna (od podwórza) prosta, otynkowana na gładko, z trzema prostymi ryzalitami, rozmieszczonymi symetrycznie mieszczącymi klatki schodowe. Fasada od ulicy Malczewskiego dziewięcioosiowa z centralnie umieszczoną bramą wjazdową. Na fasadzie nieregularnie rozmieszczonych pięć balkonów. Dwa balkony również w ściętej części szczytowej budynku, od strony południowo-zachodniej. Elewacja zachodnia czteroosiowa, symetryczna. Elewacja północna (podwórkowa), asymetryczna, dziewięcioosiowa, z trzema ryzalitami kryjącymi klatki schodowe.

Plan - budynek na planie prostokąta, asymetryczny, dwutraktowy, dziewięcioosiowy, o układzie szeregowym, z bramą na przestrzał w przyziemiu..

Bryła -budynek podpiwniczony, trójkondygnacyjny, nakryty płaskim dachem dwuspadowym, ściany wysokie.

Wnętrze - ściany tynkowane; 9 kominów, kominy z cegły palonej kl. „100” na zaprawie cementowo - wapiennej marki „30” i wypuszczone zostały nad połac dachową na prawidłową wysokość. Ściany malowane farbą emulsyjną, stolarka okienna i drzwiowa farbą olejną.

Instalacje - wodno-kanalizacyjna, elektryczna, kryta, telefoniczna, gazowa, odgromowa.

2

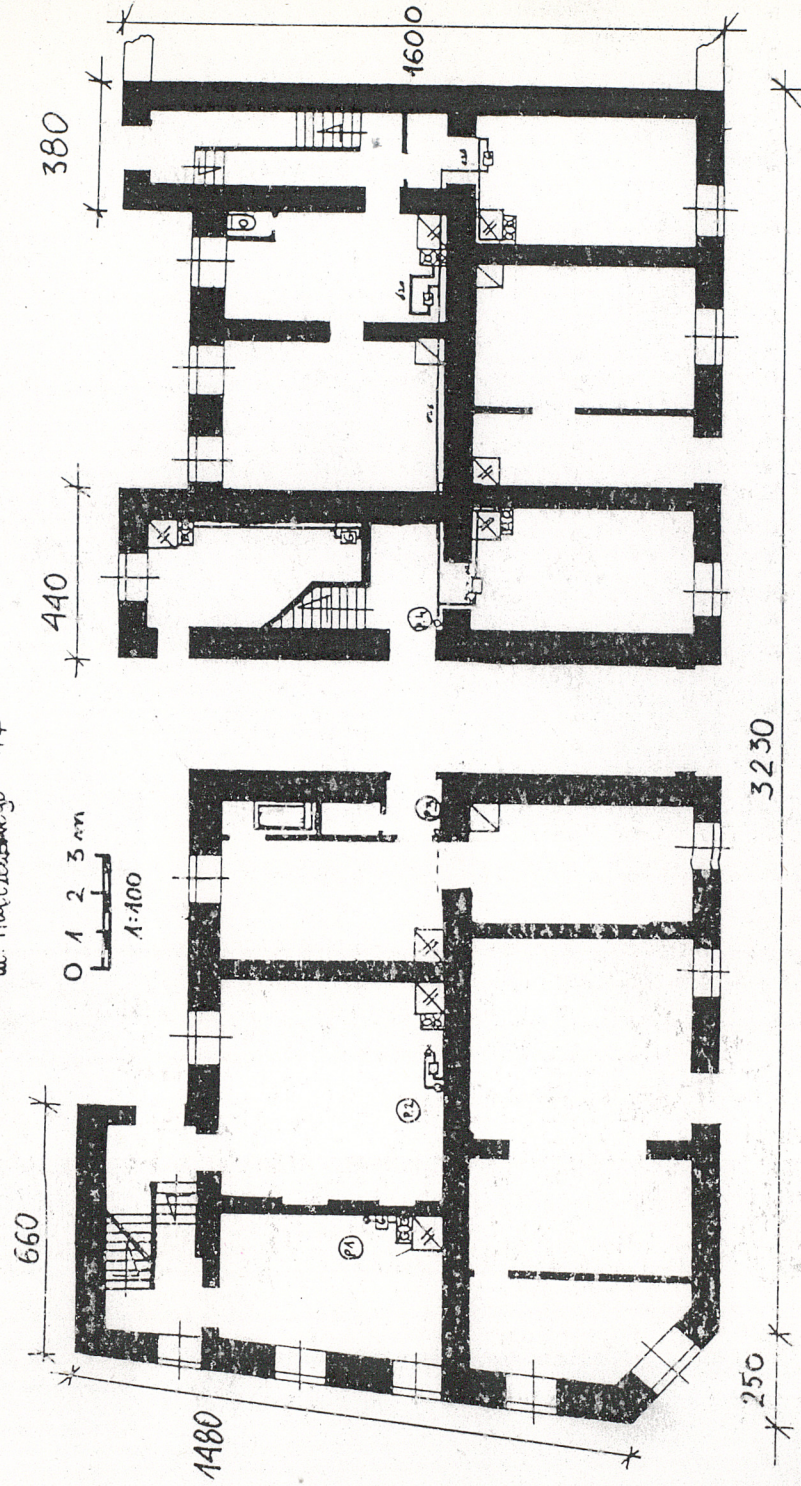


3



RZUT PARTERU BUD. FRONTOWEGO 1:100

ul. Malczewskiego 17



4



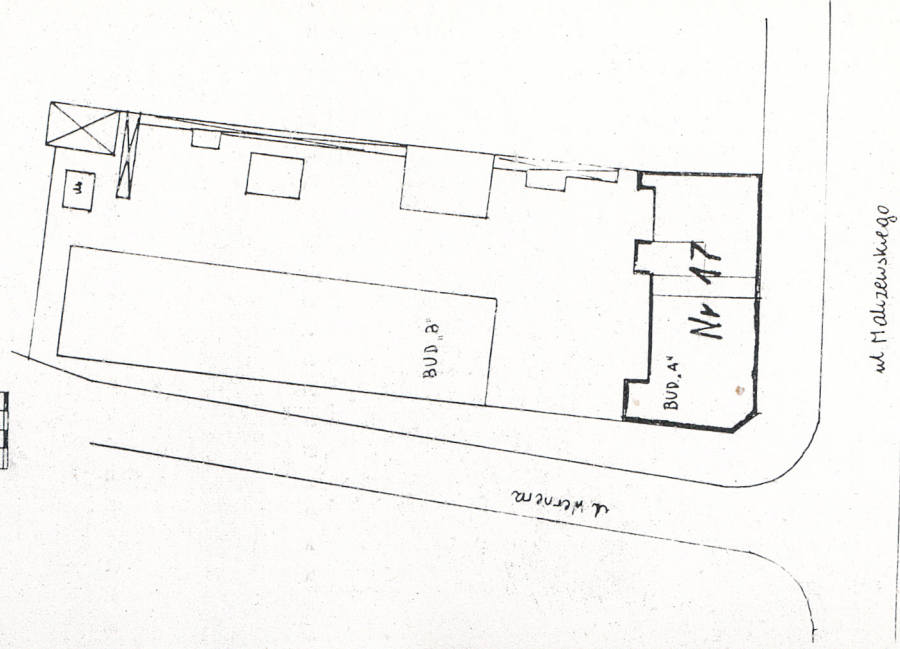
5



PLAN SYTUACYJNY 1:500

UL. MALCZEWSKIEGO NR. 17.

0 5 10 m



1. Miejscowość....Radom; ul. Małczewskiego 17	4. Obiekt (nazwa jak w karcie)	5. Zawartość wkładki (nazwa materiału uzupełniającego)
2. GminaRadom.....	DOM	Fotografie, spis fotografii
3. Województwo ...mazowieckie.....		

Spis fotografii:

1. Widok od południa.
2. Widok od ul. Małczewskiego.
3. Widok od północy.
4. Szczyt domu od strony południowo-zach.
5. Okno w ścianie zachodniej.
6. Elewacja zach.
7. Widok od pn-zach.

6



Wkładkę założył:
(imię, nazwisko, data)

Miejsce przechowywania negatywów:

7

