

1. Obiekt

BUDYNEK SZPITALA CHOROŃ PŁUCNYCH

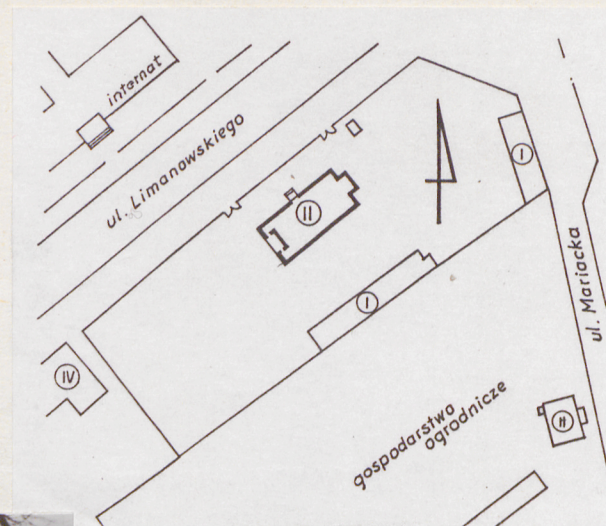
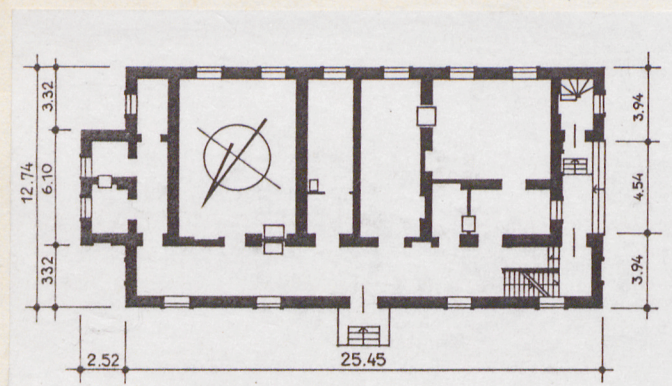
2. Czas powstania

1829r.

3. Miejscowość

RADOM

11. Zdjęcia, plan sytuacyjny, rzuty



4. Adres

Ul. Limanowskiego 23

nr hipoteczny .....

5. Przynależność administracyjna

województwo radomskie

gmina .....

6. Poprzednie nazwy miejscowości

Radom

7. Przynależność administracyjna przed 1.VI.1975.

województwo kieleckie

powiat radomski

8. Właściciel i jego adres

Zarząd Miasta

9. Użytkownik i jego adres

Wojewódzki Szpital Zespolony  
w Radomiu

10. Rejestr zabytków

Nr 332/A/86 data 07.03.1986r.



autor zdjęć  
data wykonania  
miejsce przechowywania negatywów  
M.Dygała, XII 1992 r., WKZ Radom

12. Autorzy, historia obiektu, określenia stylu.

Szpital wybudowano w 1829 roku staraniem prywatnego Towarzystwa Dobroczynności, przy dawnej ul. Nowy Świat. Plac nabyto od zlikwidowanego Zakonu Cysterskiego w Wąchocku. W 1821 r. Szpital nosił nazwę św. Aleksandra. Przyjmowano do niego wyłącznie mieszkańców Radomia. Z uwagi na to, że budynek okazał się za mały, szpital został przeniesiony w 1846 r. do nowego budynku przy ul. Warszawskiej obecnie szpital św. Kazimierza. Budynek na Nowym Świecie sprzedano w 1851 r. gminie żydowskiej. W tym czasie przystąpiono do budowy domu przeznaczonego dla służby szpitalnej i ambulatorium. Pierwotna bryła budynku, dwukondygnacyjna z podwójnymi ryzalitami w elewacjach bocznych, w trakcie modernizacji pod koniec XIX w. została zniekształcona przez zamurowanie ryzalitu w szczycie wschodnim, gdzie umieszczono ubikacje i łazienki. W 1940 r. szpital wyznaniowy został zamknięty. Od 1945 r. szpitalem zarządza Wydział Zdrowia Urzędu Miasta, a od 1975 r. Wojewódzki Szpital Zespolony.

13. Opis (sytuacja, materiał i konstrukcja, rzut, bryła, elewacje, dach, wnętrze wyposażenie, instalacje)

Budynek usytuowany na zadrzewionej działce, wolnostojący, piętrowy, podpiwniczony z dachem czterospadowym. Bryła na rzucie prostokąta, z ryzalitami w ścianach bocznych: zachodniej 2 ryzality, we wschodniej jeden, środkowy. Ściany z cegły ceramicznej. Piwnice sklepione kolebkami. Nad parterem i piętrem stropy drewniane, tynkowane na trzcinie. Posadzki z PCV ułożone na podłożu deskowym. Schody do piwnic betonowe. Schody na I piętro ceglane na belkach stalowych, stopnice drewniane. Schody w ryzalicie południowo zachodnim stalowo drewniane prowadzą tylko na poddasze. Dach więźba drewniana, kryty blachą, ocieplenie stropu strychowego z trocin i gliny. Okna ościeżnicowe drzwi płycinowe tynki wewnętrzne i zewnętrzne wapienno cementowe.

14. Kubatura	15. Powierzchnia użytkowa	16. Przeznaczenie pierwotne	17. Użytkowanie obecne
5040 m <sup>3</sup>	638 m <sup>2</sup>	Szpital płucny	Szpital płucny
18. Prace budowlane i konserwatorskie, ich przebieg i dokumentacja  W końcu XIXw. budynek został zmodernizowany poprzez zabudowę ryzalizu w ścianie wschodniej i umieszczenie tam ubikacji i łazienek. Remonty były przeprowadzane po 1945r. dor		19. Stan zachowania (fundamenty, ściany zewnętrzne, ściany wewnętrzne, sklepienia, stropy, konstrukcje dachowe, pokrycie dachu, wyposażenie i instalacje)  Ściany piwnic, parteru i I piętra w łazienkach i korytarzu silnie zagrzybione. Brak wentylacji naturalnej pomieszczeń. Konstrukcja drewniana dachu - stan zadawalający. Pokrycie z papy szczelne. Stolarka drzwi zewnętrznych wymaga malowania.	
20. Najpilniejsze postulaty konserwatorskie  Wykonać ekspertyzę mykologiczną obiektu. Tynki silnie zawilgocone i zagrzybione należy skuć i położyć nowe wg. zaleceń wymienionej ekspertyzy. Wymiana pieców na centralne ogrzewanie. Remont okładzin ścian z glazury na salach chorych i dyżurce pielęgniarek. Stolarka okienna kwalifikuje się do powtór- wtórnej wymiany.			

21. Akta archiwalne (rodzaj akt, numer i miejsce przechowywania)

22. Bibliografia

23. Źródła ikonograficzne i fotografie (rodzaj, miejsce przechowywania, sygnatury)

24. Uwagi różne

25. Wypełnił

mgr J. Batkowski  
mgr inż. arch. B. Blum

26. Sprawdził

1. Miejscowość	2. Obiekt (nazwa jak w karcie)	3. Zawartość wkładki (nazwa obiektu lub materiału uzupełniającego)
RADOM	Bud.Szpitala Chorób Płuc.	FOTO



Wkładkę założył: ig mgr inż.arch.B.Blum ,XII 1992 r.  
(imię, nazwisko, data)

Miejsce przechowywania negatywów: WKZ Radom