

KARTA EWIDENCYJNA ZABYTKU NIERUCHOMEGO WPISANEGO DO REJESTRU ZABYTKÓW

3.Miejscowość

CIECHANÓW

5462

1.Nazwa

BUDYNEK D. ZAKŁADU DLA SIEROT, OB. ZESPÓŁ SZKÓŁ
MEDYCZNYCH POLICEALNYCH

2.Czas powstania

1926-31

4.Adres

ul. H. Sienkiewicza 33
06-400 Ciechanów

nr ewidencyjny działki 1675/1 obręb 0030

nr księgi wieczystej

5.Przynależność administracyjna

województwo

mazowieckie

powiat

ciechanowski

gmina

m.Ciechanów

6.Współrzędne geograficzne

N:52°52'44.76"

E:20°36'0.143"

7.Poprzednie nazwy miejscowości

Ciechanów

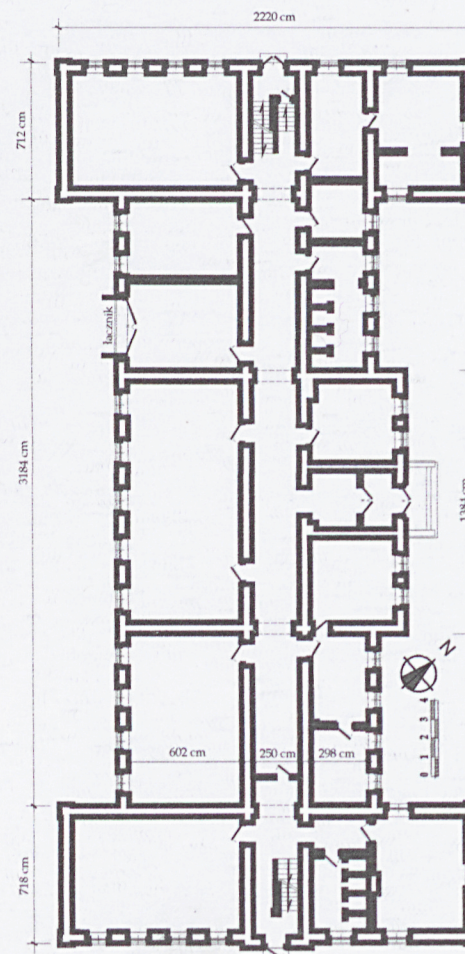
8.Właściciel i jego adres

Skarb Państwa

9.Użytkownik i jego adres

Zespół Szkół Medycznych Policealnych
ul. H. Sienkiewicza 33
06-400 Ciechanów

10.Formy ochrony Nr rej A-1375 z dn. 27.02. 2017 r.
Studium uwarunkowań i kierunków zagospodarowania przestrzennego m. Ciechanów, uchwała Nr 69/VIII/07 Rady Miejskiej w Ciechanowie z dn. 31.05.2007 r.



12. Historia obiektu, autorzy, określenie stylu

Budynek d. Zakładu dla Sierot, wyniesiony w latach 1926-31. W czasie II w. św., zajęty przez Niemców (zarząd dystryktu), przekształcono wówczas wejście główne umieszczając nad nim balkon. W 1944 r. spalony, w latach 1946-47 odbudowany i przeznaczony na Dom Małych Dzieci, w 1983 r. adaptowany na szpital z oddziałami wewnętrznym i dziecięcym. Od 1990 r. przekształcony na potrzeby Zespołu Szkół Medycznych.

Eklektyzm

13. Opis (sytuacja, materiał i konstrukcja, rzut, bryła, elewacje, wnętrze, wyposażenie, instalacje)

SYTUACJA: Działka prostokątna, ogrodzona, położona w centrum miasta przy ul. Sienkiewicza 33 rozwiniętej na osi wsch.-zach. Budynek d. zakładu dla sierot w głębi działki, w kalenicowym do niej ustawieniu, zwrócony frontem na pn. Przy jego pd. elewacji kotłownia której dach stanowi taras dostępny z pomieszczeń parteru. Za budynkiem zakładu i kotłownią sala gimnastyczna. Wokół obiektów oraz między budynkiem zakładu a ulicą zieleń o charakterze parkowym. Wjazd na działkę od strony ulicy, wzdłuż zach. elewacji budynku zakładu. Przy bramie wjazdowej niewielka stróżówka.

MATERIAŁ I KONSTRUKCJA - murowany z cegły palonej na zaprawie cementowo-wapiennej, obustronnie otynkowany. Stropy żelbetowe. Posadzki ceramiczne, z terakoty, gressu oraz PCV. Więźba dachowa drewniana, krokwiowo-jętkowa ze ścianami stolcowymi. Dach kryty blachą dachówkopodobną. Stolarka okienna z PCV, ze słupkiem pionowym i poziomym, czteroskrzydłowa i ośmiopolowa. Drzwi jedno- i dwuskrzydłowe, drewniane oraz PCV quasi filongowe oraz płytowe. Drzwi frontowe z PCV, przeszklone. Schody wewnętrzne dwubiegowe, żelbetowe w gressowej okładzinie, z metalowymi poręczami. Schody zewnętrzne z ceglanymi i otynkowanymi ściankami policzkowymi, żelbetowe, stopnice i podstopnice z płyt płomieniowanego granitu. Balkon zewnętrzny na żelbetowych wspornikach, z żelbetową płytą i balustradą. Kominy ceglane, słupowe, w ścianach.

RZUT: na planie litery H, dwu- i półtraktowy z korytarzem wzdłużnym. Złożony z jednodziałowych skrzydeł bocznych i znacznie węższego od nich korpusu. Trakt frontowy, pn. płytszy od pd., siedmiodziałowy, z trójpomieszczeniowym ryzalitem na środku. W ryzalicie dwie sale lekcyjne i korytarz z wiatrolapem między salami. Po wsch. stronie ryzalitu dwie sale lekcyjne, po zach. sanitariaty oraz magazynek. W skrzydle wsch. sala lekcyjna (od frontu) i sanitariaty (przy korytarzu), w skrzydle zach. odpowiednio dwa pokoje. W głębszym, sześciódziałowym trakcie tylnym (pd.) sale lekcyjne różnej wielkości, w tym dawna środkowo-zach. sala lekcyjna podzielona na połowę, w wydzielonej zach. części sali łącznik z salą gimnastyczną. Piętro - analogiczny korytarz wzdłużny oraz analogiczny układ pomieszczeń w trakcie frontowym. W trakcie tylnym sześć sal lekcyjnych oraz wąski korytarzyk przy sali lekcyjnej skrzydła zach. Piwnice wielokomorowe pod traktem frontowym oraz pod częścią środkową traktu tylnego. Poddasze z pięcioma pokojami w traktach frontowym oraz tylnym. W pomieszczeniach frontowych skrzydeł bocznych wydzielone sanitariaty.

BRYŁA: podpiwniczona, dwukondygnacyjna, z użytkowym poddaszem. Złożona z przylegających do siebie, stosownie do rzutu, prostopadłościanów korpusu oraz skrzydeł bocznych, z pełnym i szerokim ryzalitem elewacji frontowej korpusu oraz wąskim i płytkim ryzalitem skrzydła wsch., (elewacji wsch.). Korpus nakryty wysokim dachem czterospadowym z lukarnami, przechodzący połaciami zach. oraz wsch. w niższe także czterospadowe dachy skrzydeł bocznych o kalenicach prostopadłych do kalenicy dachu głównego. Na środku połaci dachu korpusu wystawki nakryte dachami trójpółaciowymi. We wsch. połaci skrzydła bocznego trójkątny szczycik wieńczący boczny ryzalit.

ELEWACJE: otynkowane, z cokołem i pasem międzykondygnacyjnym, zwieńczone obiegającym, mocno wyladowanym gzymsem wieńczącym. Pod gzymsem gładki pas fryzu. Rozczłonkowane prostokątnymi otworami okiennymi i drzwiowymi. naroża ujęte boniowanymi lizenami o rustykalnym licu. Cokół z niewielkim uskokiem u góry, zakończony profilowanym gzymsem cokołowym. *Elewacja frontowa (pn.)* - ze znacznie wysuniętymi przed lico korpusu ramionami skrzydeł bocznych, z szerokim ryzalitem na środku elewacji korpusu. Piętnastoosiowa, z symetrycznym układem osi. Skrzydła boczne jednoosiowe, z oknami na osiach. Ryzalit korpusu pięcioosiowy, z wejściem głównym na osi. Nad wejściem balkon na czterech „żelbetowych belkach stropowych” z pełną balustradą zdobioną przy narożach parami kanelowanych lizen, z drzwiami balkonowymi na osi środkowej. Na osiach bocznych ryzalitu pary otworów okiennych. Okna połączone w pionie profilowanymi opaskami, opaski z kilńcami nad oknami drugiej kondygnacji. Wystawka w dachu ryzalitu trójosiowa z oknami na osiach. Na pozostałych osiach elewacji otwory okienne. *Ciąg dalszy opisu na wkładce:*

<p>14. Kubatura</p> <p>ok. 9125 m³</p>	<p>15. Powierzchnia użytkowa</p> <p>1338 m²</p>	<p>16. Przeznaczenie pierwotne</p> <p>budynek zakładu dla sierot</p>	<p>17. Użytkowanie obecne</p> <p>szkoła</p>
<p>18. Prace budowlane i konserwatorskie, ich przebieg i dokumentacja</p> <p>Brak szczegółowych danych do wcześniejszych remontów. W 2004 r. wymieniono stolarkę drewnianą na z PCV. W l. 2007-2008 r. gruntownie remontowany i modernizowany, wymieniono wówczas stolarkę wewnętrzną, podłogi i parkiety, wprowadzono nowe posadzki i wykładziny, wykonano remont klatek schodowych, ścian i stropów, utrzymując jego pierwotne rozplanowanie. Wymieniono pokrycie dachowe na blachę dachówkopodobną. W tym samym okresie powstała sala gimnastyczna oraz łącznik między nią a budynkiem szkolnym.</p>		<p>19. Stan zachowania</p> <p>Bardzo dobry, obiekt po remoncie.</p> <p>20. Najpilniejsze postulaty konserwatorskie</p> <p>Brak</p>	

20. Akta archiwalne (rodzaj akt, numer i miejsce przechowywania)

21. Uwagi

22. Bibliografia

„Kronika Ciechanowska” z 1932 r, nr 4/5;
D.Piotrowicz, Ciechanów w latach drugiej Rzeczypospolitej 1918-1939, Ciechanów 1998 r.

22. Adnotacje o inspekcjach, informacje o zmianach (daty, imiona i nazwiska wypełniających)

23. Źródła ikonograficzne (rodzaj, sygnatura i miejsce przechowywania)

24. Opracowanie karty ewidencyjnej (autor, data i podpis)

Tekst mgr inż.arch. Dagmara Maraśkiewicz, IX. 2017 r. *D.M.*

Plany, rysunki mgr inż.arch. Dagmara Maraśkiewicz, IX. 2017 r. *D.M.*

Fotografie mgr inż.arch. Dagmara Maraśkiewicz, IX. 2017 r. *D.M.*

Miejsce przechowywania negatywówWUOZ.w.Warszawie.Delegatura.w.Ciechanowie....

Karta po wypełnieniu podlega ochronie na podstawie przepisów prawa autorskiego

25. Załączniki

ZAŁĄCZNIK DO KARTY EWIDENCYJNEJ NR 1

1. Miejscowość	CIECHANÓW	5. Nazwa zabytku (jak w karcie), adres BUDYNEK, D. ZAKŁADU DLA SIEROT, OB. ZESPÓŁ SZKÓŁ MEDYCZNYCH POLICEALNYCH ul. H. Sienkiewicza 33 06-400 Ciechanów	6. Zawartość załącznika opis, fotografie, plany
2. Gmina	m. Ciechanów		
3. Powiat	ciechanowski		
4. Województwo	mazowieckie		

Ciąg dalszy opisu:

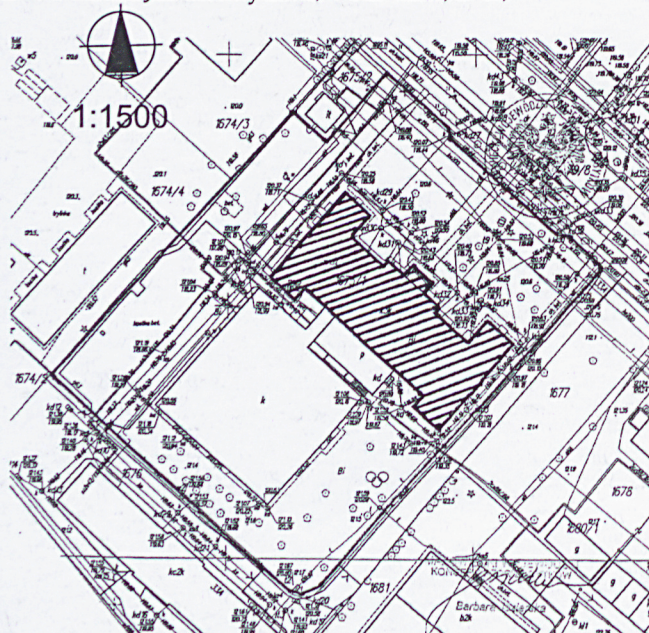
Elewacja tylna, pn. - siedemnastoosiowa. Parter korpusu przysłonięty do podstawy otworów okiennych budynkiem kotłowni, z oknami na trzynastu osiach. Piętro korpusu z balkonem na środku, na który pojedyncze drzwi balkonowe. Na pozostałych osiach otwory okienne. Wystawka trójosiowa, z oknami na osiach. Elewacja skrzydła wsch. jednoosiowa z balkonem i drzwiami balkonowymi na osi pietra. Elewacja skrzydła zach. przysłonięta w parterze łącznikiem sali gimnastycznej, na piętrze trójosiowa, z balkonem, drzwiami balkonowymi na środku oraz parą okien szerszych od pozostałych na osiach bocznych. Balustrady balkonów z żelbetowymi podestami i ażurowymi balustradami z żelaza kutego.

Elewacja boczna, wsch. - siedmioosiowa, z płytkim ryzalitem na osi. Ryzalit zwieńczony trójkątnym szczytem, w parterze ryzalitu otwór drzwiowy, nad nim wysoki półkoliście zamknięty otwór okienny, pod gzymssem wieńczącym kwadratowe okienko. Otwór drzwiowy flankowany dwoma boniowanymi, grubymi lizenami na cokołach podtrzymującymi prosty gzyms wieńczący nad którym przerwane naczółki oraz daszek kapnikowy. Północna strona elewacji dwuosiowa, pd. czteroosiowa, z oknami na osiach.

Elewacja boczna zach. - siedmioosiowa, z bocznymi drzwiami na środku. Nad drzwiami trzy okienka zbliżone do kwadratu. W części pn. dwuosiowa, pd. czteroosiowa, z oknami na osiach.

WNĘTRZE: pomieszczenia bez cech je wyróżniających, z współczesnym wykończeniem, różnej wielkości, otynkowane, z posadzkami z PCV lub terakoty. Drzwi wewnętrzne z filongowymi wykładzinami otworów drzwiowych. Komunikacja wewnątrz oparta o wzdłużne korytarze oraz dwie klatki schodowe zlokalizowane na zakończeniu korytarzy, w skrzydłach bocznych. Wejścia z zewnątrz - główne w ryzalicie frontowym, boczne do korytarza wzdłużnego. Wszystkie pomieszczenia doświetlone, także korytarze nadświetlami drzwi wewnątrznych.

INSTALACJE: elektryczna, wod.-kan., c.-o.,



Opis fotografii:

1. Elewacja tylna, pd.,
- 2-4. Elewacja frontowa, pn.,
5. Elewacja wsch.,
- 6-7. Elewacja pd.,
8. Elewacja zach. z łącznikiem sali gimnastycznej,
9. Gzyms wieńczący,
10. Ryzalit środkowy elewacji frontowej, pn.,
11. Wejście główne,
12. Wejście boczne, wsch.,
13. Wnętrze, korytarz parteru,
14. Wnętrze, wsch. klatka schodowa,
15. Wnętrze, drzwi sali lekcyjnej od str. korytarza.

Opracowanie załącznika (data i podpis)

mgr inż.arch. Dagmara Maraśkiewicz, IX. 2017 r.

DM



2



3



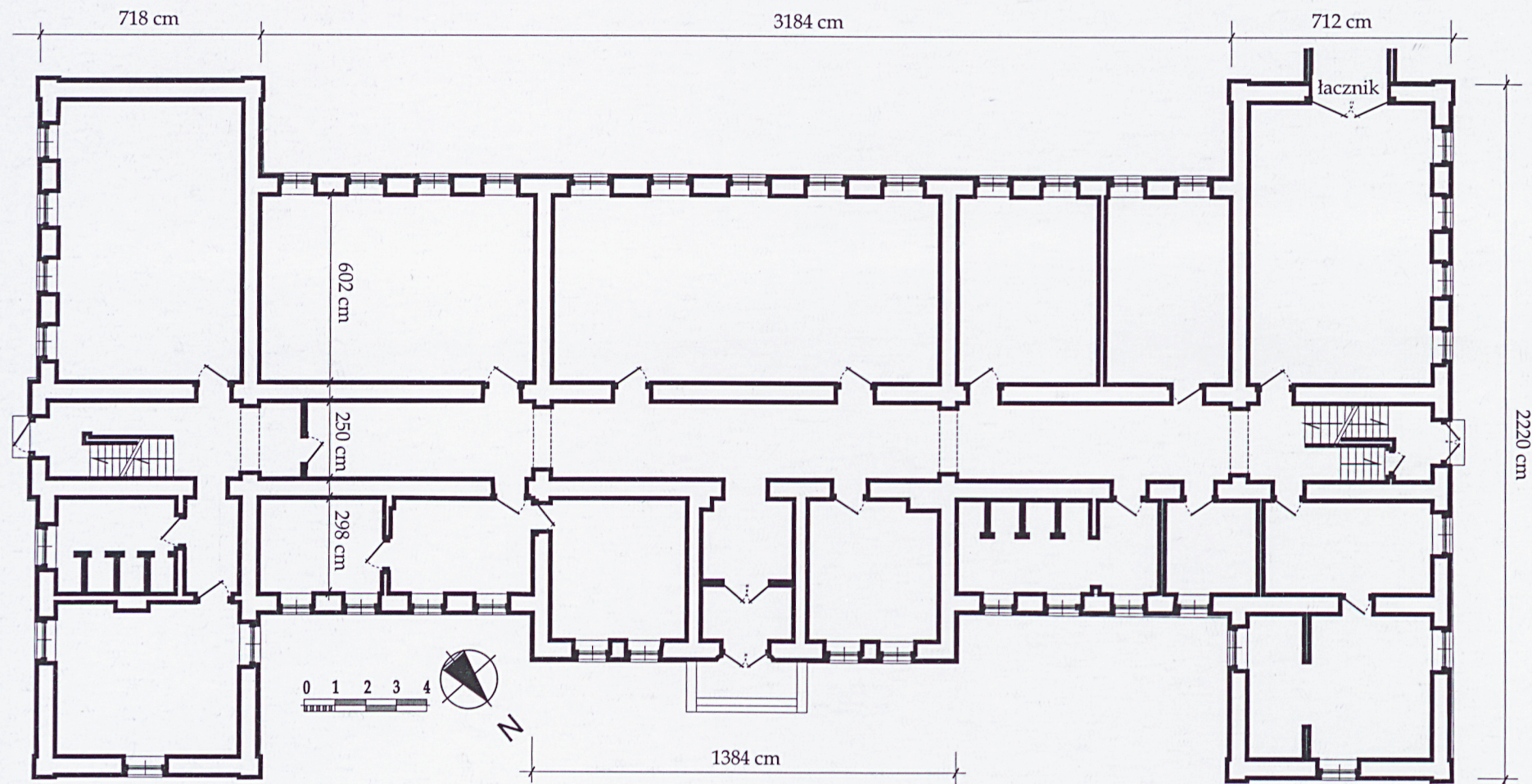
4



5

ZAŁĄCZNIK DO KARTY EWIDENCYJNEJ NR 2

1. Miejscowość	CIECHANÓW	5. Nazwa zabytku (jak w karcie), adres BUDYNEK, D. ZAKŁADU DLA SIEROT, OB. ZESPÓŁ SZKÓŁ MEDYCZNYCH POLICEALNYCH ul. H. Sienkiewicza 33 06-400 Ciechanów	6. Zawartość załącznika fotografie, plany
2. Gmina	m. Ciechanów		
3. Powiat	ciechanowski		
4. Województwo	mazowieckie		



Opracowanie załącznika (data i podpis)
mgr inż.arch. Dagmara Maraśkiewicz, IX. 2017 r.

[Signature]



6



7



8



9

ZAŁĄCZNIK DO KARTY EWIDENCYJNEJ NR 3

1. Miejscowość **CIECHANÓW**

2. Gmina **m. Ciechanów**

3. Powiat **ciechanowski**

4. Województwo **mazowieckie**

5. Nazwa zabytku (jak w karcie), adres
**BUDYNEK, D. ZAKŁADU DLA SIEROT, OB. ZESPÓŁ
 SZKÓŁ MEDYCZNYCH POLICEALNYCH**
ul. H. Sienkiewicza 33
06-400 Ciechanów

6. Zawartość załącznika

fotografie



Dagnara Maraśkiewicz



13



14



15