

KARTA EWIDENCYJNA ZABYTKU NIERUCHOMEGO WPISANEGO DO REJESTRU ZABYTEKÓW

3.Miejscowość

R A D O M

10 057

1.Nazwa

KAMIENICA

2.Czas powstania

1. 30. XX w.

4.Adres

Pl. Konstytucji 3 Maja 6
26-600 Radom

nr ewidencyjny działki 31

nr księgi wieczystej

5.Przynależność administracyjna

województwo

mazowieckie

powiat

radomski

gmina

m. Radom

6.Współrzędne geograficzne

N:51°24'1.55"

E:21°9'14.92"

7.Poprzednie nazwy miejscowości

Radom

8.Właściciel i jego adres

prywatny

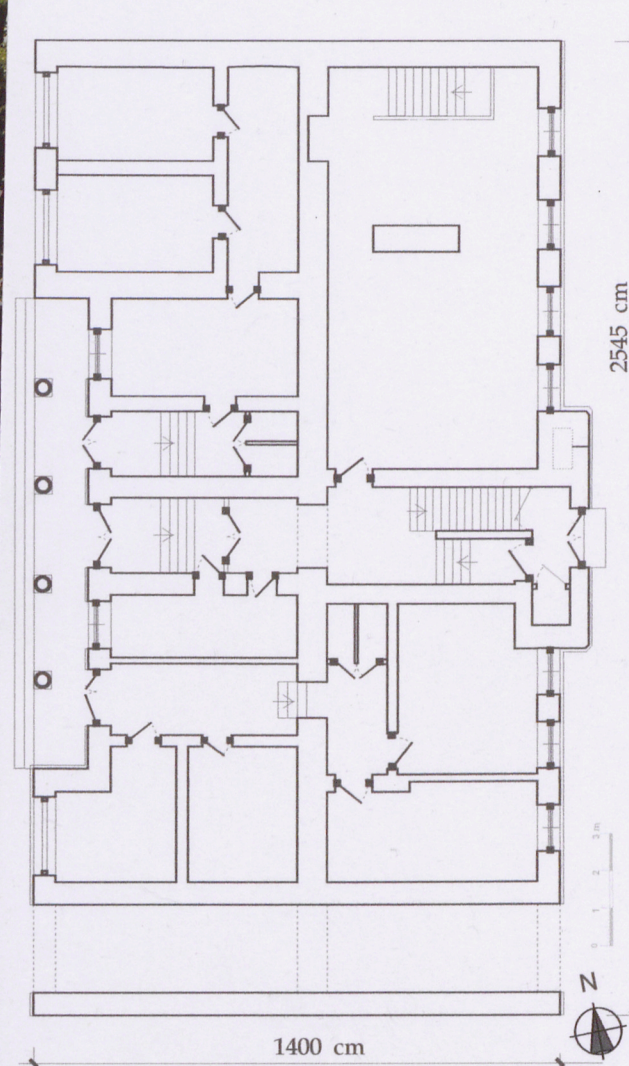
9.Użytkownik i jego adres

mieszkania, usługi

10.Formy ochrony

dec: 175/2013 z dn. 05.03.2013 r.

Studium uwarunkowań przestrzennych
Uchwała Nr 814/2014 Rady Miejskiej w
Radomiu z dn. 27.10. 2014 r.



12. Historia obiektu, autorzy, określenie stylu

Wzniesiona przez lekarzy radomskich Wrońskich, jako kamienica czynszowa, w latach 30. XX wieku (zapewne w 1932-36), wg projektu architekta radomskiego Kazimierza Prokulskiego. zasiedlona od 1938 r. W czasie II wojny światowej zamieniona na hotel, w 1946 r. przejęta na Skarb Państwa i adaptowana na mieszkania lokatorskie. Wówczas nieznacznie przekształcona w obrębie ryzalitów bocznych. W latach 50. zlikwidowano windy osobową oraz towarową, w ich miejsce wprowadzono pomieszczenia gospodarcze. Remontowana w latach 70. XX w. oraz w 2011 r. przy zachowaniu bryły, artykulacji elewacji oraz wystroju architektonicznego oraz wnętrz. 2013 - kapitalny remont elewacji.

Modernizm

13. Opis (sytuacja, materiał i konstrukcja, rzut, bryła, elewacje, wnętrze, wyposażenie, instalacje)

SYTUACJA: W centrum miasta, we wschodniej pierzei Placu Konstytucji 3 Maja, w zabudowie zwartej, pierzejowej. Na prostokątnej działce siedliskowej, w jej zach. części. W pn.-wsch. narożniku działki niewielka wolnostojąca oficynka. Kamienica zwrócona frontem w kierunku zach., do placu.

MATERIAŁ I KONSTRUKCJA: Ściany murowane z cegły, obustronnie otynkowane. W korytarzach oraz w części pomieszczeń parteru kamienne oraz lastrykowe posadzki. W pomieszczeniach mieszkalnych drewniane podłogi oraz ozdobne parkiety. W piwnicy betonowe lub terakotowe posadzki. Stropy nad piwnicami oraz parterem żelbetowe, zbrojone. W kondygnacjach górnych także drewniane, belkowe, z tynkowaną podbitką. Wieżba dachowa, drewniana konstrukcji krokwiowo-stolcowej (dach główny) oraz stolcowo-ramowej (partia centralna-umieczowione stolce, płatew górna i płatew dolna) połączonej konstrukcyjnie ze stropem. Pokrycie dachu z blachy cynkowanej na rąbek stojący. Nad ryzalitami stropodach - balkony. Stolarka okienna drewniana oraz plastikowa, ościeżnicowa, ślemieniowa, dwu- lub trzyskrzydłowa, z ruchomym skrzydłem nadślemiennym. W oknie fasady d. ozdobna krata okienna z żelaza kutego. Parapety lastrykowe. Stolarka drzwiowa futrynowa, jedno- lub dwuskrzydłowa. Część stolarki plastikowa (w tym pn. drzwi zewnętrzne). Główne drzwi zewnętrzne drewniane, filongowe, u góry przeszklone. Drzwi zewnętrzne dawnych wind metalowe. W korytarzu głównym drewniana i przeszklona ściana wiatrołapu konstrukcji ramowej, z wielopolowym podziałem, w dolnej partii dwuskrzydłowe drzwi. Drzwi wewnętrzne pełne płytowe lub filongowe. Schody zewnętrzne i wewnętrzne lastrykowe, wewnętrzne z metalowymi poręczami zakończonymi drewnianymi pochwytami. Schody w korytarzach parteru jednobiegowe. Schody główne, międzykondygnacyjne dwubiegowe. W korytarzu głównym marmurowa okładzina ścienna. Płyty balkonów betonowe, wylewane, balustrady z żelaza kutego oraz betonowe (ryzality). Kolumny frontowe betonowe, odlewane. Kominy ceglane, słupowe, w ścianach.

RZUT: parter - na planie prostokąta, z ryzalitami bocznymi elewacji zach. oraz z ryzalitem środkowym elewacji wsch. Między ryzalitami frontowymi balkony, dolny wsparty na słupach (rodzaj podcienia). Na osi sień przechodnia z klatką schodową w trakcie wsch. Przy ścianie szczytowej, pd. przejazd bramny. Układ pomieszczeń dwutraktowy. W trakcie frontowym zach. - w ryzalicie pn. dwa pokoje i korytarzyk, w ryzalicie pd. dwa pokoje równoległe do fasady oraz wzmiankowany przejazd bramny. Między ryzalitami korytarz główny ujęty po bokach parami wąskich pomieszczeń. W trakcie tylnym, wsch., po stronie pn. korytarza pomieszczenie (salon fryzjerski) utworzone z dwóch pokoi. Po stronie pd. korytarza dwa pokoje biurowe z niewielkim międzytraktowym korytarzykiem. W ryzalicie tylnym, po obu stronach klatki schodowej niewielkie pomieszczenia gospodarcze po dawnych windach.

BRYŁA: rozczłonkowana, złożona z przylegających do siebie prostopadłościanów. Podpiwniczona. Środkowa część korpusu (między ryzalitami) pięciokondygnacyjna, nakryta dachem wielopłaciowym. Boczne części korpusu czterokondygnacyjne z płaskimi dachami dwuspadowymi. Ryzalitty frontowe trójkondygnacyjne, zwieńczone tarasami. Ryzalit tylny o zaokrąglonych narożnikach, pięciokondygnacyjny z dachem dwuspadowym. W centralnej części elewacji frontowej oraz przy ryzalicie tylnym nadwieszono balkony(loggie).

ELEWACJE: otynkowane, z cokołem, rozczłonkowane prostokątnymi otworami okiennymi i drzwiowymi. Otwory okienne na gzymsach podokiennych. Dziewięcioosiowe, z symetrycznym układem osi. **Elewacja frontowa, zach.** - w partiach ryzalitów oraz dwóch dolnych kondygnacji środkowej części korpusu boniowana, wyżej tynk gładki. Boczne partie korpusu dwuosiowe, zakończone podokapowymi pasami. Na osiach otwory okienne flankowane jednoskrzydłowymi oknami, prowadzące na tarasy ryzalitów. Ryzalitty dwuosiowe, zwieńczone balustradami w formie wąskich słupków wzbogaconych półwałeczkami, połączonych parapetami. Na osiach ryzalitów otwory okienne, na skrajnej osi parteru ryzalitu pd. otwór bramny. Środkowa część korpusu pięcioosiowa, w pilastrowym opracowaniu, zwieńczona obiegającym profilowanym gzymsem oraz kroksztynowym fryzem. *Ciąg dalszy opisu na wklepce:*

14. Kubatura	15. Powierzchnia użytkowa	16. Przeznaczenie pierwotne	17. Użytkowanie obecne
ok. 5650 m ³	1092 m ²	kamienica czynszowa	kamienica czynszowa
18. Stan zachowania		19. Istniejące zagrożenia, najpilniejsze postulaty konserwatorskie	
<p>Ogólny stan budynku - dobry</p> <p>Ściany - dobry, Posadzki, parkiety, podłogi - dobry, Stropy - dobry, Wieżba dachowa - dość dobry, Pokrycie dachu - szczelne, Stolarka okienna i drzwiowa - dobry, Schody - dobry.</p>		brak	

20. Akta archiwalne (rodzaj akt, numer i miejsce przechowywania)

21. Uwagi

22. Bibliografia

A. sawicki, W hołdzie zasłużonym. Inż. arch. Kazimierz Jan Prochulski,
„Wczoraj i dziś Radomia”, 2003, nr.2.
Red. Cz. Zwolski, Znani inżynierowie Ziemi Radomskiej, Radom 1988, T.2,

22. Adnotacje o inspekcjach, informacje o zmianach (daty, imiona i nazwiska wypełniających)

23. Źródła ikonograficzne (rodzaj, sygnatura i miejsce przechowywania)

24. Opracowanie karty ewidencyjnej (autor, data i podpis)

Tekst mgr Jan Maraśkiewicz, VI. 2015 r.

Plany, rysunki mgr Jan Maraśkiewicz, VI. 2015 r.

Fotografie mgr Jan Maraśkiewicz, VI. 2015 r.

Miejsce przechowywania negatywów WUOZ.w.Warszawie.Delegatura.w.Radomiu.....

Karta po wypełnieniu podlega ochronie na podstawie przepisów prawa autorskiego

25. Załączniki

ZAŁĄCZNIK DO KARTY EWIDENCYJNEJ NR 1

1. Miejscowość	R A D O M	5. Nazwa zabytku (jak w karcie), adres BUDYNEK MIESZKALNY pl. Konstytucji 3 Maja 6 26-600 Radom	6. Zawartość załącznika opis, plany, fotografie
2. Gmina	miasto Radom		
3. Powiat	Radom		
4. Województwo	mazowieckie		

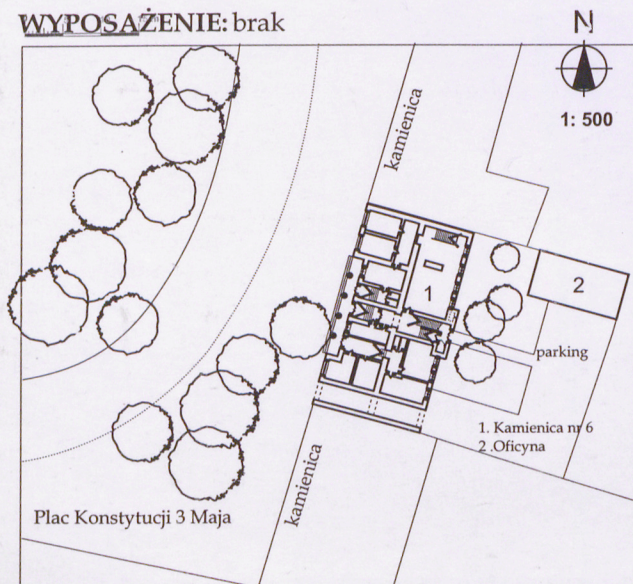
Ciąg dalszy opisu:

Pilastry tokańskie w wielkim porządku. Na osi środkowej czterech kondygnacji otwory drzwiowe, najwyższy na półkolisty balkon z ażurową balustradą. Na pozostałych osiach otwory okienne, w dolnych także drzwiowe na balkony oraz jako wejścia boczne parteru. Między ryzalitami trzech dolnych kondygnacji balkony (loggie balkonowe), dolny podparty czterema kolumnkami. Kolumny o gładkich trzonach, z pseudoatycznymi bazami oraz walcowatymi głowicami z pseudokanelowaniem. Nad głowicami zdwojone „poduszki - zdwojony dorycki echinus”. Balkony o zaokrąglonych narożach, z ażurowymi metalowymi balustradami o powtarzalnych, wpisanych w kwadraty wzorach z prętów i płaskowników. Przed kolumnami dwustopniowe schody. W parterze, po pd. stronie wejścia głównego okno z dekoracyjną, metalową kutą kratą. **Elewacja tylna wsch.** - dziewięćoosiowa, ryzalit środkowy o zaokrąglonych narożach, zwieńczony schodkowym szczycikiem. Między kondygnacjami balkony obejmujące także osie przyległe do ryzalitu, na nich otwory drzwiowe. Na pozostałych osiach otwory okienne. W parterze ryzalitu otwór drzwiowy. Na osiach bocznych wyższych kondygnacji ryzalitu otwory drzwiowe d. wind.

WNĘTRZE: pomieszczenia za wyjątkiem korytarza głównego bez cech je wyróżniających, z otynkowanymi ścianami oraz płaskimi stropami, w różnym standardzie wykończenia. W trakcie tylnym parteru podwyższony poziom użytkowy, wyrównany jednobiegowymi schodami. Ściany korytarza głównego w trakcie frontowym z marmurową okładziną. Klatka schodowa z posadzką z płyt lastrykowych „barwionych w masie”, z lastrykowymi schodami i lastrykowymi parapetami okiennymi. Balustrada schodów metalowa, ażurowa z drewnianym pochwytym. Ściana wiatrołapu drewniana, przeszklona, na górnym poziomie użytkowym korytarza. Komunikacja z zewnątrz od frontu do korytarza głównego oraz lokali po jego obu stronach. W elewacji tylnej drzwi do wiatrołapu z którego wejście do klatki schodowej, do piwnicy oraz do pomieszczenia windy. Pomieszczenia, za wyjątkiem międzytraktowych korytarzy, doświetlone.

INSTALACJE: wod.-kan., c.o., elektryczna.

WYPOSAŻENIE: brak



Fotografie:

1. Elewacja frontowa, część środkowa,
2. Elewacja frontowa, kolumny,
3. Elewacja frontowa, balkony (loggie),
4. Elewacja frontowa, balkon czwartej kondygnacji,
5. Elewacja frontowa, zwieńczenie ryzalitu pn.,
- 6-8. Elewacja frontowa, zach.,
9. Elewacja frontowa, kolumny,
10. elewacja frontowa, krata okienna,
11. elewacja tylna, balkony,
12. Elewacja tylna,
13. Elewacja tylna, ryzalit środkowy,
14. Przejazd bramny,
15. Korytarz główny,
16. Korytarz główny, wiatrołap,
17. Klatka schodowa.

Opracowanie załącznika (data i podpis)
mgr Jan Maraśkiewicz, VI. 2015 r.



2.



3.



4.



5.

ZAŁĄCZNIK DO KARTY EWIDENCYJNEJ NR 2

1. Miejscowość	R A D O M	5. Nazwa zabytku (jak w karcie), adres BUDYNEK MIESZKALNY pl. Konstytucji 3 Maja 6 26-600 Radom	6. Zawartość załącznika fotografie
2. Gmina	miasto Radom		
3. Powiat	Radom		
4. Województwo	mazowieckie		



6.



7.



8.

Opracowanie załącznika (data i podpis)
mgr Jan Maraśkiewicz, VI. 2015 r.



9.



10.



11

ZAŁĄCZNIK DO KARTY EWIDENCYJNEJ NR 3

1. Miejscowość	R A D O M	5. Nazwa zabytku (jak w karcie), adres BUDYNEK MIESZKALNY pl. Konstytucji 3 Maja 6 26-600 Radom	6. Zawartość załącznika fotografie
2. Gmina	miasto Radom		
3. Powiat	Radom		
4. Województwo	mazowieckie		



12.



13.



14.

Opracowanie załącznika (data i podpis)
mgr Jan Maraśkiewicz, VI. 2015 r.



15.



16.



17.