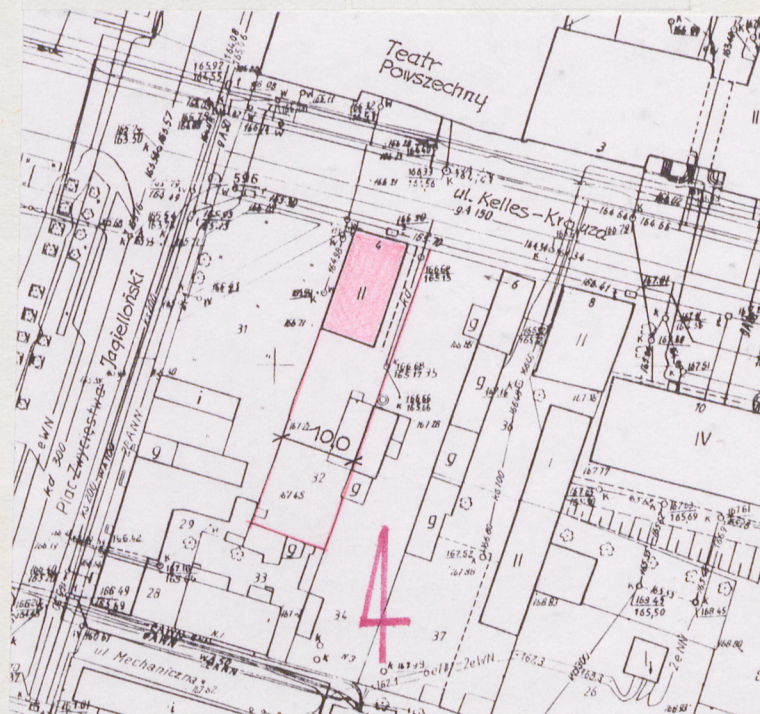
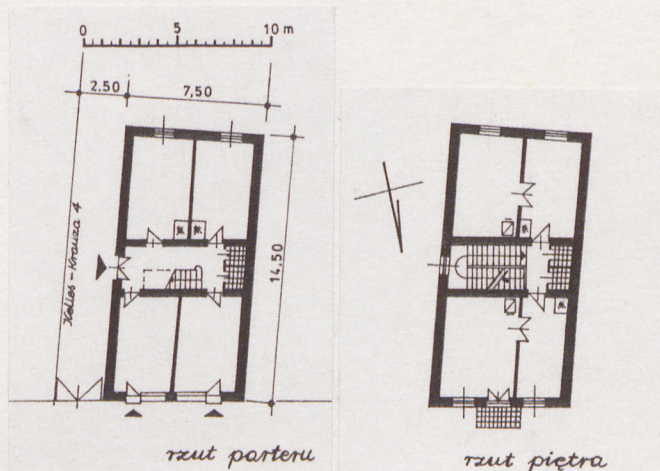


1. Obiekt

DOM MIESZKALNY

2. Czas powstania  
19253. Miejscowość  
RADOM

11. Zdjęcia, plan sytuacyjny, rzuty



4. Adres ul. Kelles-Krauz 4

nr hipoteczny k.w. 333

5. Przynależność administracyjna  
województwo radomskie  
gmina Radom

6. Poprzednie nazwy miejscowości

Radom  
ul. Swieża 47. Przynależność administracyjna  
przed 1.VI.1975.województwo kieleckie  
powiat Radom8. Właściciel i jego adres  
1/Stanisław Edward Prawda  
-ul.Kelles-Krauz 4 m 4  
2/Tadeusz Gondek -Ul.K.Krauz 4m 3  
Syn Zofii Gondek9. Użytkownik i jego adres  
jak wyżej plus lokatorzy

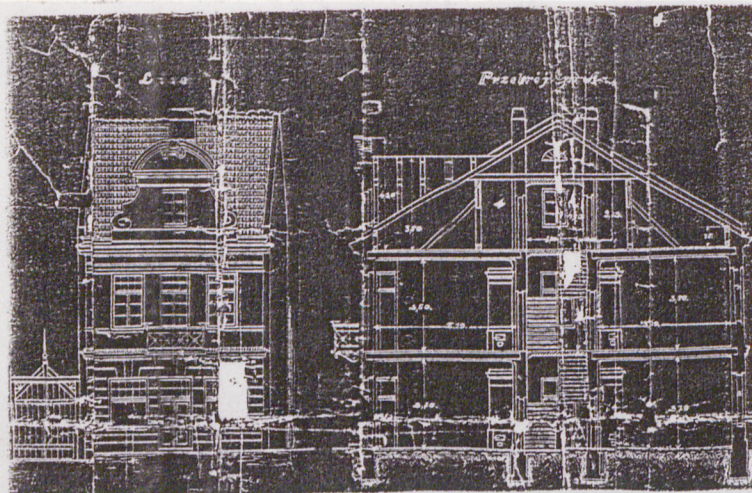
10. Rejestr zabytków

Nr 538 data 23.11.1993



12. Autorzy, historia obiektu, określenia stylu.

Dom wybudowano w 1925r. wg projektu inż. Szczepańskiego jako dom własny / Ip./ oraz poddasze i parter na wynajem. Styl: nawiązanie do późnego renesansu polskiego.



Fragment oryginalnego projektu z roku 1925

13. Opis (sytuacja, materiał i konstrukcja, rzut, bryła, elewacje, dach, wnętrze wyposażenie, instalacje)

Budynek wolnostojący, dwukondygnacyjny, z poddaszem mieszkalnym, bez podpiwniczenia, jednoklatkowy. Ściany z cegły ceramicznej na zaprawie wap. mury fundamentowe z kamienia i cegły na zaprawie wap.-cem. Stropy drewniane ze ślepym pułapem, tynkowane. Schody dwubiegowe konstrukcji stalowej, oparte na spocznikach Kleina, wykładane deskami dębowymi. Balustrada stalowa z pochwytami drewnianymi. Schody, belki, stopnie i balustrada są nitowane. Stolarka okienna ościeżnicowa, typ polski, okna dwuskrzydłowe z górnym, uchylnym wywietrznikiem. Drzwi drewniane płycinowe, profilowane. Dach dwuspadowy, drewniany, z dwoma stokami, jętkowy i ścianką kolankową. Dach kryty papą. Elewacja trójosiowa / na parterze po przebudowie złamano tą ideę/, zakończona szczytem, z daszkiem półokrągłym przerwany u góry. W samym środku elewacji balkon żeliwny na belkach stalowych, ozdobiony podpórkami żeliwnymi. Wewnątrz podłogi drewniane z desek sosnowych, piece kaflowe z gzymsem ozdobnym. Budynek wyposażony jest w instalacje wod., kan. i elektryczną.



14. Kubatura 1250 m <sup>3</sup>	15. Powierzchnia użytkowa 191,4 m <sup>2</sup>	16. Przeznaczenie pierwotne	17. Użytkowanie obecne
-------------------------------------	---	-----------------------------	------------------------

18. Prace budowlane i konserwatorskie, ich przebieg i dokumentacja

W r.1983 wykonano tynki zewnętrzne,  
wymieniono rynny i rury spustowe.  
W 1987r. wykonano pokrycie dachu papą.

19. Stan zachowania (fundamenty, ściany zewnętrzne, ściany wewnętrzne, sklepienia, stropy,  
konstrukcje dachowe, pokrycie dachu, wyposażenie i instalacje)

Stan techniczny budynku dobry.

20. Najpilniejsze postulaty konserwatorskie

nie występują.



Elewacja południowa  
/ od podwórza/.



21. Akta archiwalne (rodzaj akt, numer i miejsce przechowywania)

22. Bibliografia

23. Źródła ikonograficzne i fotografie (rodzaj, miejsce przechowywania, sygnatury)  
Fragmenty oryginalnego projektu u p. T. Gondka.

24. Uwagi różne

25. Wypełnił

arch. B. Blum  
30.X.1993r. *Blum*

26. Sprawdził