

1. Obiekt

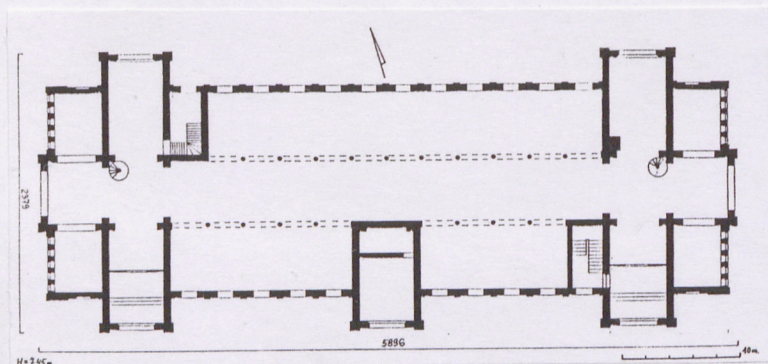
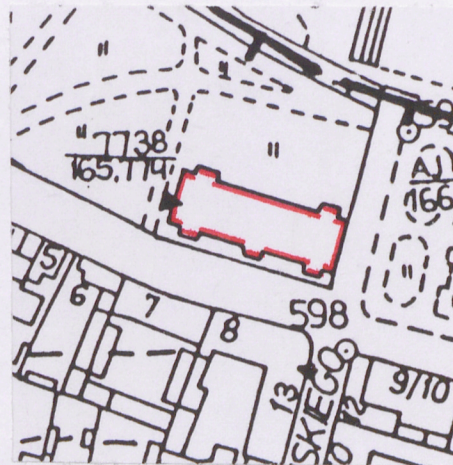
HALA TARGOWA, ob. Dom Handlowy "Senior"

2. Czas powstania

1898

3. Miejscowość

R A D O M



4. Adres

pl. Jagielloński 8 (d. Pl. Zwycięstwa 8)

nr hipoteczny

lub ewid. gruntów

5. Przynależność administracyjna

województwo mazowieckie

gmina Radom

6. Poprzednie nazwy miejscowości

7. Przynależności administracyjna
przed 1 VI 1975

województwo kieleckie

powiat radomski

8. Właściciel i jego adres

9. Użytkownik i jego adres

j.w.

10. Rejestr zabytków

Nr 158 data 18.03.82

Po uzyskaniu przez władze miasta w 1875 r. zezwolenia rządu gubernialnego, zakupiony został za kwotę 3.394 rubli teren przy drodze do Kozienic w celu zorganizowania na nim bazaru miejskiego. W roku 1893 prezydent miasta zobowiązany został do zlikwidowania targowiska przy ul. Wałowej i zagospodarowania zakupionego wcześniej terenu, na którym w międzyczasie został położony bruk. Zadanie to powierzone zostało architektowi miejskiemu Augustowi Załuskiemu. Braki akt miejskich nie pozwalają na precyzyjne ustalenie czasu wzniesienia obecnie istniejącej budowli. Wiadomo jedynie, iż w dniu 29 sierpnia 1898 r. komisja techniczno-budowlana stwierdziła, że budynek nadaje się do użytku. Posiadał podcieniowe galerieyki wsparte na żeliwnych słupach wzdłuż północnej i południowej elewacji. We wnętrzu drewnianą więźbę dachową podtrzymywały żeliwne kolumny. W roku 1922 wartość hali oszacowano na 15.344.000 marek polskich, a w 1927 r. na 264.870 zł. Po 1945 r. budynek stał się własnością Wojewódzkiego Przedsiębiorstwa Handlu Wewnętrznego i został zaadaptowany na Dom Towarowy, w wyniku czego zmianie uległ układ komunikacyjny.

Sytuacja: Budynek usytuowany w centralnej części miasta, w południowo-wschodnim narożniku Placu Jagiellońskiego. Wolnostojący. Frontem zwrócony w kierunku południowym. Od frontu, po drugiej stronie ulicy, zwarta zabudowa mieszkalna. Od zachodu i północy, rozległy, zadrzewiony teren o charakterze parkowym. Od zachodu, po drugiej stronie ulicy Focha, niewielki niezabudowany teren, w głębi którego niewielki bazar.

Materiał, konstrukcja, technika:

ściany: z cegły ceramicznej pełnej na zaprawie wapiennej, otynkowane

sklepienia: ceglane, odcinkowe nad piwnicami

stropy: belkowy, nagi, o belkach wspartych na ścianach zewnętrznych i drewnianych podciągach, podpartych żeliwnymi kolumnkami; żelbetowy na belkach stalowych, ocynkowanych

więźba dachowa: nad częścią środkową drewniana, wieszarowa, jednowieszakowa; nad częściami bocznymi drewniana, krokwiowo-płatwiowa wsparta na dwóch rzędach pionowych stolców, nad ryzalitami drewniana, wieszarowa, jednowieszakowa

pokrycie dachu: trzy warstwy papy na pełnym deskowaniu

schody: stalowe, kręte z drewnianymi stopniami; betonowe, zabiegowe do piwnicy; częściowo betonowe, a częściowo kamienne, dwubiegowe do piwnicy

posadzki: betonowe, terakota

podłogi: drewniana na legarach

drzwi: zewnętrzne: stalowe, dwuskrzydłowe, przesuwane lub dwuskrzydłowe; wewnętrzne: drewniane, ramowo-płycinowe, prostokątne, jednoskrzydłowe; drewniane, spongowe, prostokątne, zamknięte łukiem odcinkowym

okna: drewniane, ościeżnicowe, jednoskrzydłowe, pojedyncze; drewniane, ościeżnicowe, dwuskrzydłowe, podwójne, z półkolistym, stałym nadświetleniem; stałe w drewnianych i stalowych ramach, pojedyncze

Rzut: Budynek na planie wydłużonego prostokąta, z ryzalitem środkowym od frontu i po bokach oraz ryzalitami bocznymi od frontu i od tyłu budynku. Układ pomieszczeń trójtaktowy, z jednoprzestrzennym środkowym traktem. Klatki schodowe prowadzące do dolnych pomieszczeń w jednym z ryzalitach bocznych od frontu i od tyłu budynku.

Bryła: Budynek jednokondygnacyjny, o układzie bazylikowym, z wyższym środkowym traktem, z dwukondygnacyjnymi częściami bocznymi, usytuowanymi pomiędzy ryzalitami bocznymi od frontu i tyłu budynku oraz ryzalitem środkowym elewacji bocznej. Poniżej poziomu gruntu dolna kondygnacja. Trakt środkowy oraz ryzality nakryte dachami dwuspadowymi. Trakty skrajne dachami pulpitowymi. Dwukondygnacyjne części boczne budynku dachami namiotowymi.

Dalszy ciąg opisu na załączniku nr 1.

14. Kubatura	15. Powierzchnia użytkowa	16. Przeznaczenie pierwotne	17. Użytkowanie obecne
5.235 m ³	1.684,37 m ²	obiekt użyteczności publicznej	obiekt użyteczności publicznej
18. Prace budowlane i konserwatorskie, ich przebieg i dokumentacja (po 1945 r.)		19. Stan zachowania (fundamenty, ściany zewnętrzne, ściany wewnętrzne, sklepienia, stropy, konstrukcje dachowe pokrycie dachu, wyposażenie i instalacje)	
		Dobry.	
20. Najpilniejsze postulaty konserwatorskie			

21. Akta archiwalne i źródła ikonograficzne (rodzaj, numer i miejsce przechowywania)

23. Uwagi różne

24. Opracowanie karty ewidencyjnej

tekst Maria Dorota Rutkowska 20.10.1999 r.
.....
..... imię, nazwisko, data, podpis

plany, rysunki Maria Dorota Rutkowska 20.10.1999 r.
.....
..... imię, nazwisko, data, podpis

zdjęcia fotograficzne Maria Dorota Rutkowska 20.10.1999 r.
.....
..... imię, nazwisko, data, podpis

miejsce przechowywania negatywów w zbiorach autora

KARTA PO WYPEŁNIENIU PODLEGA OCHRONIE NA PODSTAWIE PRAWA AUTORSKIEGO

25. Adnotacje o inspekcjach, informacje o zmianach (daty, imiona i nazwiska wypełniających)

22. Bibliografia

1. J. Hensel, Dom Towarowy „Senior” (tzw. „Ujeżdżalnia”) dawne Hale Targowe w Radomiu., Kielce 1988 (mpis w zbiorach Delegatury w Radomiu Wojewódzkiego Oddziału Służby Ochrony Zabytków Województwa Mazowieckiego)
2. J. i E. Ćwiertakowie, Badania architektoniczne (skrótowe) Domu Towarowego „Senior” w Radomiu., Kielce 1989, (mpis w zbiorach Delegatury w Radomiu Wojewódzkiego Oddziału Służby Ochrony Zabytków Województwa Mazowieckiego)
3. H. Kolczyński, Budynek dawnego Domu Towarowego „Senior” w Radomiu. Orzeczenie techniczne., maj 1995, (mpis w zbiorach Delegatury w Radomiu Wojewódzkiego Oddziału Służby Ochrony Zabytków Województwa Mazowieckiego)

26. Załączniki

- Nr 1 – Dalszy ciąg opisu
Nr 2 – Dokumentacja fotograficzna
Nr 3 – Dokumentacja fotograficzna

1. Miejscowość Radom	4. Obiekt (nazwa jak w karcie)	5. Zawartość wkładki (nazwa materiału uzupełniającego)
2. Gmina Radom	HALA TARGOWA	Dalszy ciąg opisu
3. Województwo mazowieckie	ob. Dom Towarowy „Senior”	

Dalszy ciąg opisu:

Elewacje: południowa (fasada): Jednokondygnacyjna, piętnastoosiowa, z ryzalitem środkowym i ryzalitami bocznymi ujmującymi drugą i czternastą oś, zwieńczona profilowanym gzymsem. W każdym z ryzalitów prostokątny, zamknięty łukiem odcinkowym otwór wejściowy, w prostokątnej, zamkniętej łukiem dwuspadowym płycinie, o górnej krawędzi zdobionej fryzem kostkowym. W pozostałych osiach, z wyjątkiem osi skrajnych, prostokątne, zamknięte łukiem odcinkowy otwory okienne, ujęte lizenami. W osiach skrajnych prostokątne, zamknięte łukiem odcinkowym płyciny. Pomiedzy ryzalitami bocznymi druga kondygnacja środkowego traktu z prostokątnymi otworami okiennymi. Nad ryzalitami bocznymi druga kondygnacja części bocznych, ujęta narożnymi kolumnienkami, zwieńczona profilowanym gzymsem. Na 2/3 wysokości profilowany, trzykrotnie wyłamany półkoliście gzyms.

wschodnia: Dwukondygnacyjna, jedenastoosiowa, z ryzalitem środkowym, zwieńczona profilowanym gzymsem. W ryzalicie prostokątny, zamknięty łukiem odcinkowym otwór okienny, w prostokątnej, zamkniętej łukiem dwuspadowym płycinie, o górnej krawędzi zdobionej fryzem kostkowym. W pozostałych osiach mniejsze prostokątne, zamknięte łukiem odcinkowym otwory okienne, z gzymsem podokiennym, poniżej którego prostokątna płycina, o górnej krawędzi zdobionej fryzem kostkowym. Nad ryzalitem druga kondygnacja części bocznej, ujęta narożnymi kolumnienkami, zwieńczona profilowanym gzymsem. Na 2/3 wysokości profilowany gzyms, wyłamany półkoliście nad trzema prostokątnymi, zamkniętymi łukiem pełnym oknami.

północna: Dwukondygnacyjna, szesnastoosiowa, z ryzalitami bocznymi w drugiej i piętnastej osi, zwieńczona profilowanym gzymsem. W każdym z ryzalitów prostokątny, zamknięty łukiem odcinkowym otwór wejściowy, w prostokątnej, zamkniętej łukiem dwuspadowym płycinie, o górnej krawędzi zdobionej fryzem kostkowym. W pozostałych osiach, z wyjątkiem osi skrajnych, mniejsze, prostokątne, zamknięte łukiem odcinkowy otwory okienne, ujęte lizenami. Pomiedzy ryzalitami druga kondygnacja środkowego traktu z prostokątnymi otworami okiennymi. W osiach skrajnych prostokątne, zamknięte łukiem odcinkowym płyciny. Nad ryzalitami druga kondygnacja części bocznych, ujęta narożnymi kolumnienkami, zwieńczona profilowanym gzymsem. Na 2/3 wysokości profilowany, trzykrotnie wyłamany półkoliście gzyms.

zachodnia: Dwukondygnacyjna, jedenastoosiowa, z ryzalitem środkowym, zwieńczona profilowanym gzymsem. W ryzalicie prostokątny, zamknięty łukiem odcinkowym otwór wejściowy, w prostokątnej, zamkniętej łukiem dwuspadowym płycinie, o górnej krawędzi zdobionej fryzem kostkowym. W pozostałych osiach mniejsze prostokątne, zamknięte łukiem odcinkowym otwory okienne, z gzymsem podokiennym, poniżej którego prostokątna płycina, o górnej krawędzi zdobionej fryzem kostkowym. Nad ryzalitem druga kondygnacja części bocznej, ujęta narożnymi kolumnienkami, zwieńczona profilowanym gzymsem. Na 2/3 wysokości profilowany gzyms, wyłamany półkoliście nad trzema prostokątnymi, zamkniętymi łukiem pełnym oknami.

Wnętrze: W części środkowej budynku ściany środkowego traktu wsparte na żeliwnych kolumnienkach. W narożach pomiędzy bocznymi ryzalitami elewacji tylnej i środkowymi elewacji bocznych żeliwne, kręte schody prowadzące na drugą kondygnację części bocznych budynku.

Instalacje: elektryczna, wodno-kanalizacyjna.

Wkładkę założył: **Maria Dorota Rutkowska 20.10.1999 r.**
(imię, nazwisko, data)

Miejsce przechowywania negatywów:

1. Miejscowość Radom
2. Gmina Radom
3. Województwo mazowieckie

4. Obiekt (nazwa jak w karcie)

**HALA TARGOWA,
ob. Dom Handlowy "Senior"**

5. Zawartość wkładki (nazwa materiału uzupełniającego)

Dokumentacja fotograficzna



1.



2.

1. Elewacja frontowa - południowa.
2. Elewacja wschodnia.

Wkładkę założył: Maria Dorota Rutkowska 20.10.1999 r.
(imię, nazwisko, data)

Miejsce przechowywania negatywów: w zbiorach autora



3.



4.



5.

- 3. Widok od południowego-zachodu.
- 4. Druga kondygnacja nad częścią boczną hali.
- 5. Ryzalit boczny w elewacji frontowej.

1. Miejscowość <u>Radom'</u>	4. Obiekt (nazwa jak w karcie)	5. Zawartość wkładki (nazwa materiału uzupełniającego)
2. Gmina <u>Radom</u>	HALA TARGOWA,	Dokumentacja fotograficzna
3. Województwo <u>mazowieckie</u>	ob. Dom Handlowy "Senior"	



6. Ryzalit boczny w elewacji frontowej.
7. Okna środkowej części hali.

Wkładkę założył: Maria Dorota Rutkowska 20.10.1999 r.
(imię, nazwisko, data)

Miejsce przechowywania negatywów: w zbiorach autora



8.



10.



9.

- 8. Widok od północnego-wschodu.
- 9. Wnętrze budynku.
- 10. Wieżba dachowa nad traktem środkowym.