

# KARTA EWIDENCYJNA ZABYTKU NIERUCHOMEGO WPISANEGO DO REJESTRU ZABYTKÓW

3.Miejscowość

5463

## NUŻEWKO

1.Nazwa

**DOM LUDOWY, OB. MIESZKALNY**

2.Czas powstania

**1930-1935**

4.Adres Nużewko

ul. Nużewska 3,

06-400 Ciechanów

nr ewidencyjny działki 118, obręb 24 Nużewko

nr księgi wieczystej

5.Przynależność administracyjna

województwo

mazowieckie

powiat

ciechanowski

gmina

Ciechanów

6.Współrzędne geograficzne

N:52°49'48.09"

E:20°36'55.06"

7.Poprzednie nazwy miejscowości

Nużewko

8.Właściciel i jego adres

Gmina Ciechanów

ul. Fabryczna 8

06-400 Ciechanów

9.Użytkownik i jego adres

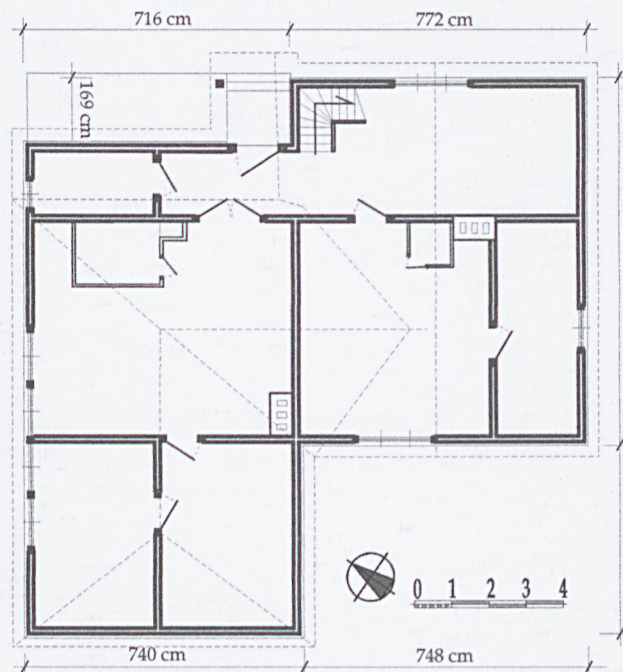
mieszkania lokatorskie

Nużewko

ul. Nużewska 3

06-400 Ciechanów

10.Formy ochrony Nr rej A-1262 z dn. 09.10.2014 r.  
Studium uwarunkowań i kierunków zagospodarowania przestrzennego gm. Ciechanów, uchwała  
Nr IV/19/11 Rady Gm. Ciechanów z dn. 28.01.2011 r.





## 12. Historia obiektu, autorzy, określenie stylu

Wzniesiony w latach 1930-35 z inicjatywy i przy wsparciu finansowym małż. Kacprzaków, a zwłaszcza Wandy Żebrowskiej-Kacprzakowej. Kacprzakowie byli właścicielami 30 h wzorcowo prowadzonego gospodarstwa rolnego w Nużewku z którego nieodpłatnie przeznaczono kawał ziemi pod budowę Domu Ludowego. Budowę prowadził sołtys Nużewka Teofil Paliński, budowę wsparło finansowo Ministerstwo Rolnictwa. Budowniczym był cieśla z Ojrzenia, Zygmunt Świtalski, schody, meble, podłogi wykonali Feliks i Franciszek Łempiccy. Zaprojektowano dwie duże sale: jedna, z niedużą sceną na zajęcia teatralne, druga większa, zw. widowiskową.

Dom Ludowy budowano z przeznaczeniem na ośrodek kulturalno-oświatowy dla miejscowej ludności, a drugą jego rolę była funkcja praktyczno-dydaktyczna dla sąsiadującego z Nużewkiem Seminarium dla Nauczycielek Szkół Rolniczych w Sokolówku.

Użytkowany jako dom ludowy do l. 50. XX wieku, następnie adaptowany na dom mieszkalny. Podzielono wówczas salę widowiskową (część parterowa) na mieszkalne pokoje. Remontowany ok. 1980 r., wymieniono wówczas szalunki zewnętrzne, zlikwidowano werandę pierwszego piętra. Ok. 2010 wymieniono stolarkę okienną zamieniając ją na z PCV, zmniejszając także jej wymiary.

Bez cech stylowych.

## 13. Opis (sytuacja, materiał i konstrukcja, rzut, bryła, elewacje, wnętrze, wyposażenie, instalacje)

**SYTUACJA:** położony we wsch. części wsi, przy ul. Nużewskiej, pod nr ew. 3. Działka zbliżona do kwadratu, wydzielona z siedliska z którym graniczy od str. wsch. i pd., oddzielona od siedliska granicznymi szpalerami z drzew liściastych. Na zach. i pn. od pola uprawne. Dom ludowy zbliżony do narożnika pd.-wsch. Wokół niego trawiaste podwórze na którym dwie betonowe ćwiczebne bomby lotnicze.

**MATERIAŁ I KONSTRUKCJA:** drewniany, konstrukcji zrębowej. Podwalina sosnowa łączona na nakładkę z zamkiem, położona na podmurówce z kamieni polnych, łamanych. Zrąb wys. 320 cm z bali sosnowych, zawęglowanych na jaskółczy ogon z odciętymi ostatkami. Z zewnątrz oszalowany, wewnątrz otynkowany. Tynk wewnętrzny na dranicach. Stropy drewniane belkowe, z dolnym deskowym, otynkowanym pułapem, docieplone od góry polepą. Więźba dachowa drewniana, krokwiowo-jętkowa z dwoma parami ścian stolcowych. Krokwie zaczepowane w końcówkach belek stropowych. Ostatki belek stropowych wysunięte poza lico zrębu, z poziomą klepkową nadbitką. Dach kryty płaską blachą na deskowaniu oraz eternitem falistym na łątach. Podłogi drewniane na legarach, deskowe. Okna skrzynkowe, dwuskrzydłowe, ośmiopolowe oraz z PCV zespolone. Drzwi drewniane, jedno- i dwuskrzydłowe, płycinowe, zewnętrzne z PCV. Trzony kominowe ceglane, słupowe, otynkowane. Płyta tarasu frontowego oraz schody zewnętrzne betonowe, wylewane. Słup ganku drewniany. Schody wewnętrzne drewniane, zabiegowe, z zewnętrzną poręczą.

**RZUT:** złożony z dwóch przylegających do siebie dłuższymi elewacjami budynków, przesuniętych względem siebie, tworzących plan zbliżony do litery „Z”. Budynek pn. trójtraktowy, pd. dwutraktowy. Jednopomieszczeniowy trakt środkowy budynku pn. oraz dwupokojowy trakt zach. budynku pd. jednakowej głębokości, połączone ze sobą. Trakt zach. budynku pn. dwupomieszczeniowy, wsch. z wąskim magazynkiem oraz wąskim korytarzykiem przechodzącym bezpośrednio w dwukrotnie głębszy trakt wsch. budynku pd. Od. wsch. w załomie powstałym z przesunięcia budynku prostokątny taras.

**BRYŁA:** rozczłonkowana, złożona z dwóch przylegających do siebie, stosownie do rzutu, prostopadłościanów. Budynek pn. parterowy, niepodpiwniczony, nakryty dachem czterospadowym. Magazynek z korytarzem tworzący w rzucie trakt wsch. wyodrębniony w bryle, nakryty dachem pulpitowym. Budynek pd. dwukondygnacyjny, nakryty dachem dwuspadowym. Dachy połączone ze sobą łącznikiem o kalenicy prostopadłej do kalenic obu dachów.

**ELEWACJE:** oszalowane, na podmurówce, rozczłonkowane prostokątnymi otworami okiennymi i drzwiowymi. Otwory w profilowanych deskowych opaskach. Deski szalunków łączone na wpust lub „do czoła”, na budynku pd. w układzie pionowym, na pn. także poziomym (elewacja zach.). *Elewacja frontowa pn.* - pięcioosiowa, z okienkiem magazynku i czterema oknami połączonymi ze sobą na środku elewacji. *Elewacja pd.* - jednoosiowa, z oknami budynku pd. obu kondygnacji zbliżonymi na narożnika zach. *Elewacja zach.* - budynku pn. bez podziałów, budynku pd. z szerokimi oknem na osi w obu kondygnacjach. *Elewacja wsch.* - budynku pn. poprzedzona prostym tarasem, z otworem drzwiowym z załomie. Elewacja budynku pd. jednoosiowa, z oknami na osi.

**WNETRZE:** pomieszczenia bez cech je wyróżniających, z otynkowanymi ścianami i płaskimi, otynkowanymi stropami. W pomieszczeniach drewniane boazerie. Drzwi wewnętrzne w profilowanych opaskach, płycinowe, do WC-tów płytowe. We wszystkich pomieszczeniach deskowe podłogi. Komunikacja z zewnątrz od str. wsch. do małej sieni, wewnątrz w układzie traktowym i działowym. Pokój pd.-zach. budynku pn. oraz wąska frontowa sień ciemne, pozostałe pomieszczenia doświetlone. Poddasze jednoprzestrzenne, z otwartą więźbą dachową, doświetlone okienkami szczytów.

**INSTALACJE:** elektryczna, kominowa, wod.-kan., c.o.



14. Kubatura	15. Powierzchnia użytkowa	16. Przeznaczenie pierwotne	17. Użytkowanie obecne
ok. 1032 m <sup>3</sup>	219 m <sup>2</sup>	dom ludowy	dom mieszkalny
18. Stan zachowania		18. Istniejące zagrożenia, najpilniejsze postulaty konserwatorskie	
Ogólny stan obiektu - dość dobry.		Rekonstrukcja zewnętrznych szalunków oraz stolarki okiennej i drzwiowej.	
Podmurówka - dobry, Zrąb - dobry, Stropy - dobry, Więźba dachowa dobry, Stolarka okienna - wymieniona, Stolarka drzwiowa - drzwi zewnętrzne wymienione, wewnętrzne w dość dobrym stanie.			



20. Akta archiwalne (rodzaj akt, numer i miejsce przechowywania)

21. Uwagi

22. Adnotacje o inspekcjach, informacje o zmianach (daty, imiona i nazwiska wypełniających)

22. Bibliografia

24. Opracowanie karty ewidencyjnej (autor, data i podpis)

Tekst ..... mgr inż.arch. Dagmara Maraśkiewicz, X. 2017 r. *dm*

Plany, rysunki ..... mgr inż.arch. Dagmara Maraśkiewicz, X. 2017 r. *dm*

Fotografie ..... mgr inż.arch. Dagmara Maraśkiewicz, X. 2017 r. *dm*

Miejsce przechowywania negatywów ....WUOZ.w.Warszawie.Delegatura.w.Ciechanowie.....

*Karta po wypełnieniu podlega ochronie na podstawie przepisów prawa autorskiego*

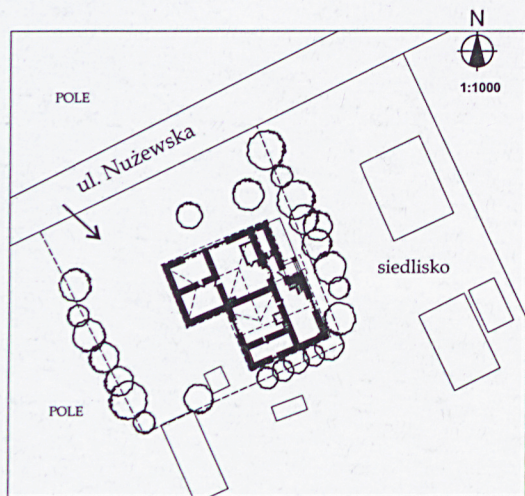
23. Źródła ikonograficzne (rodzaj, sygnatura i miejsce przechowywania)

25. Załączniki



# ZAŁĄCZNIK DO KARTY EWIDENCYJNEJ NR 1

1. Miejscowość	NUŻEWKO	5. Nazwa zabytku (jak w karcie), adres <b>D. DOM LUDOWY, OB. MIESZKALNY</b> Nużewko, ul. Nużewska 3 06-400 Ciechanów	6. Zawartość załącznika <b>fotografie, plany</b>
2. Gmina	Ciechanów		
3. Powiat	ciechanowski		
4. Województwo	mazowieckie		



## OPIS FOTOGRAFII:

1. Elewacja frontowa pn. oraz wsch.,
2. Elewacja wsch.,
3. Elewacja zach.,
4. Elewacja frontowa, pn.,
5. Elewacja pd.,
6. Drzwi wejściowe,
7. Elewacja wsch.,
8. Elewacja pn.,
9. Drzwi wewnętrzne,
10. Schody wewnętrzne,
11. Więźba dachowa.







4



5



6



# ZAŁĄCZNIK DO KARTY EWIDENCYJNEJ NR 2

1. Miejscowość	NUŻEWKO	5. Nazwa zabytku (jak w karcie), adres <b>D. DOM LUDOWY, OB. MIESZKALNY</b> Nużewko, ul. Nużewska 3 06-400 Ciechanów	6. Zawartość załącznika <b>fotografie, plany</b>
2. Gmina	Ciechanów		
3. Powiat	ciechanowski		
4. Województwo	mazowieckie		







10



11