

KARTA EWIDENCYJNA ZABYTKU NIERUCHOMEGO WPISANEGO DO REJESTRU ZABYTKÓW

3. Miejscowość
MIESZKOWIEC RÓŻKI
SOKOŁÓWEK
7300

1. Nazwa

BUDYNEK SZKOŁY, OB. DOM MIESZKALNY

2. Czas powstania

1927 r., I. 50. XX w.

4. Adres

ul. Parkowa 13

06-400 Sokołówek

nr ewidencyjny działki **178/64**

nr księgi wieczystej **[REDACTED]**

5. Przynależność administracyjna

województwo

mazowieckie

powiat

ciechanowski

gmina

Ciechanów

6. Współrzędne geograficzne

N:52°49'54.72"

E:20°37'14.42"

7. Poprzednie nazwy miejscowości

Sokołówek

8. Właściciel i jego adres

Gmina Wiejska Ciechanów

ul. Fabryczna 8

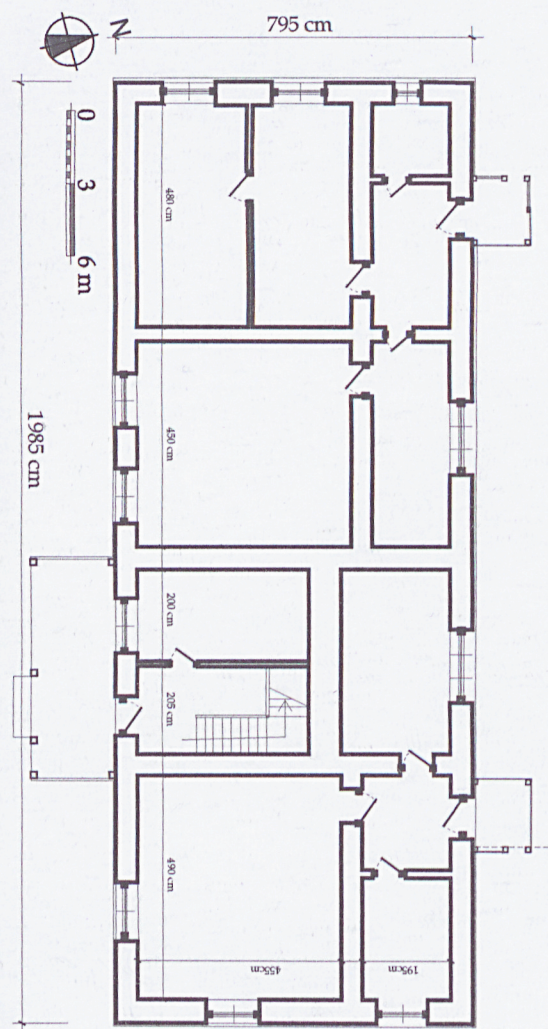
06-400 Ciechanów

9. Użytkownik i jego adres

mieszkania komunalne

10. Formy ochrony

Rejestr zabytków: A - 1392, 19.07.2017
Gminny program rewitalizacji: Uchwała Nr XVIII/86/16 RG Ciechanów z dn. 28.IX.2016,
MPZP: Uchwała Nr XII/69/11 Rady Gminy Ciechanów z dn. 210.XI.2011 r.



12. Historia obiektu, autorzy, określenie stylu

Szkoła w Sokołówku mogła powstać dzięki fundacji właściciela majątku Sokołówko, którym był w drugiej połowie XIX wieku Tomasz Klonowski. Umierając w 1899 roku zapisał majątek na rzecz szkoły rolniczej dla młodzieży wiejskiej. Tomasz Klonowski majątek ów odkupił od Józefa Łempickiego w 1874 r. Wybudował nowy niewielki dwór, przekształcił park, a majątkiem zarządzał do 1899 r. W roku tym majątek przekazał na rzecz Kasy Pomocy Naukowej im. Józefa Miarowskiego, z nadzieją utworzenia w Sokołówku placówki oświatowej. Egzekutorem testamentu do 1908 r. był Franciszek Rajkowski, po nim Władysław Rajkowski, który w 1912 r. powołał dodatkową fundację pod nazwą Komitet Opiekuńczy Fundacji Fermy Rolnej im. Tomasza Klonowskiego. Ostatecznie szkoła została otwarta 15 listopada 1909 r. pod nazwą „Sielsko-Choziajstwiennaja Ferma im.T. Klonowskiego” z językiem polskim jako wykładowym na zajęciach praktycznych. Do szkoły początkowo przyjmowani byli synowie chłopów, mający 18 lat, umiejący czytać i pisać. Nauka była bezpłatna, pobierano tylko chesne 5 rubli, a od 1912 roku – 7 rubli miesięcznie na wyżywienie i mieszkanie. Do I wojny światowej szkołę ukończyło 200 słuchaczy. W okresie międzywojennym, w l. 1925-1927 ukończono budowę głównego budynku szkoły, w którym znalazły siedzibę Uniwersytet Ludowy dla dziewcząt, Seminarium dla Nauczycielek Szkół Rolniczych, kursy męskie i przedszkole. II wojna światowa положиła kres istnieniu tej placówki oświatowej. W Sokołówku powstała baza Luftwaffe, lotnisko i ośrodek szkolenia pilotów. Niemcy znacznie przekształcili założenie, a opuszczając je w 1945 r. wysadzili istniejące budynki. Po II wojnie światowej zniszczonych budynków nie odbudowano, a szkoły nie reaktywowano. Najlepiej zachowane skrzydło dawnego budynku szkoły wyremontowano w l. 50. XX w. nadając mu nową formę, i przeznaczono na mieszkania pracownicze. Gruntownie remontowany ok. 2000 r. Wymieniono wówczas pokrycie dachowe docieplając przy okazji pomieszczenia poddasza, wymieniono część stolarki okiennej, wyremontowano elewacje.

Budynek bez cech stylowych

13. Opis (sytuacja, materiał i konstrukcja, rzut, bryła, elewacje, wnętrze, wyposażenie, instalacje)

SYTUACJA: w pn. części miejscowości, w pozostałościach zespołu dworsko-parkowego, w rozległym parku położonym przy drodze do Pułtusa i ul. Wesołej, w jego pd. części, z dojazdem od strony ul. Wesołej. Budynek d. szkoły zwrócony frontem na pd., poprzedzony niewielkim trawiastym placikiem. Na wsch. od niego współczesne budynki garażowe.

MATERIAŁ I KONSTRUKCJA: murowana z cegły czerwonej, obustronnie otynkowana. Posadzki betonowe, wylewane. Podłogi drewniane, deskowe, na legarach. Stropy drewniane, belkowe, z otynkowaną podbitką, górny docieplony polepą. Strop piwnicy ceglany, odcinkowy, na treglach, otynkowany, w typie stropu Akermana. Więźba dachowa drewniana, krokwiowo-stolcowa, z dwoma ścianami stolcowymi. Pokrycia dachu z blachy trapezowej na deskowaniu. Stolarka okienna w większości plastikowa, jednoskrzydłowa, także drewniana futrynowa, ślemieniowa, trójskrzydłowa z dodatkowym skrzydłem nadślemiennym. Stolarka drzwiowa jedno- i dwuskrzydłowa, filongowa, płycinowa i płytowa, drzwi zewnętrzne z nadświetlem. Schody wewnętrzne na strych drewniane, zabiegowe, schody zewnętrzne oraz do piwnicy betonowe wylewane. Kominy ceglane, słupowe, w ścianach. Kaflowe piece grzewcze. Weranda frontowa oraz wiatrołapy elewacji pn. konstrukcji słupowo-ramowej, nakryte falistym eternitem.

RZUT: na planie prostokąta, dwutraktowy, czterodziałowy. Z prostokątną werandą od frontu i niewielkimi kwadratowymi wiatrołapami od tyłu. Trakt frontowy (pd.) dwukrotnie głębszy od tylnego. Działy skrajne zbliżone do siebie szerokością. W trakcie frontowym trzy pokoje i sieni z wiatrołapem między nimi. Pokój działu zach. z dodatkowym wzdłużnym podziałem. W trakcie tylnym w działach skrajnych sienie i komórki (adaptowane na łazienki), w środkowych kuchnie.

BRYŁA: parterowa, częściowo podpiwniczona, prostopadłościenna, z użytkowym poddaszem. Dach dwuczęściowy, nad traktami zachodnimi w poprzecznym, w pozostałej części wzdłużnym układzie, z kalenicą na jednym poziomie. W pd. połąci dachowej lukarna, w połąci zach. dwuokienna wystawka. Od frontu w szerokości środkowego działu wsch. zadaszona weranda, od tyłu sienie poprzedzone wiatrołapami.

ELEWACJE: otynkowane, na cokole, zwieńczone gzymsem uskokowym. Rozczłonkowane prostokątnymi otworami okiennymi i drzwiowymi. Otwory bez opasek. **Elewacja frontowa, pd.** – pięcioosiowa, z nieregularnym i przesuniętym w kierunku wsch. układem osi, na drugiej od wsch. osi otwór drzwiowy, na pozostałych otwory okienne. Otwór drzwiowy i przylegające doń okno poprzedzone werandą. **Elewacja tylna, pn.** – czteroosiowa, na osiach bocznych wiatrołapy, środkowych większe od pozostałych otwory okienne. **Elewacja wsch.** – dwuosiowa, z oknami na osiach i okienkiem w szczycie. **Elewacja zach.** – trójosiowa, z dwoma oknami i okienkiem na osiach.

WNĘTRZE: bez cech je wyróżniających, z otynkowanymi ścianami i stropami. W pokojach i kuchniach deskowe podłogi. W sieniach oraz komórkach betonowe posadzki. W ścianie działowej traktu pd. kaflowy przyścienny ogrzewalnik. W sieni frontowej deskowa podłoga oraz schody na strych. Komunikacja zewnątrz do sieni, komunikacja wewnątrz w układzie traktowym i działowym. Wejście do piwnic od z sieni frontowej, pod schodami głównymi.

INSTALACJE: elektryczna, wod.-kan., ogrzewanie piecowe.

14. Kubatura	15. Powierzchnia użytkowa	16. Przeznaczenie pierwotne	17. Użytkowanie obecne
ok. 960 m ³	117 m ²	budynek szkoły	dom mieszkalny

18. Stan zachowania

Ogólny stan obiektu - dość dobry
Ściany - nieznacznie zawilgocenia w partii cokołowej,
Posadzki, podłogi - dość dobry,
Stropy - dobry,
Wieżba dachowa - dobry,
Pokrycie dachu - dobry,
Stolarka - dobry.

18. Istniejące zagrożenia, najpilniejsze postulaty konserwatorskie

Brak, ewentualna konserwacja dwóch okien pn. elewacji (jeszcze nie wymienionych).

20. Akta archiwalne (rodzaj akt, numer i miejsce przechowywania)

21. Uwagi

22. Adnotacje o inspekcjach, informacje o zmianach (daty, imiona i nazwiska wypełniających)

22. Bibliografia

M.A. Klonowska, *Czy zapłonę światła w Sokołówku*, Ciechanów 2012 r.
Foto arch. budynków szkolnych w: Muzeum Szlachty Mazowieckiej.

24. Opracowanie karty ewidencyjnej (autor, data i podpis)

Tekst mgr inż. arch. Dagmara Maraśkiewicz, VIII. 2019 r. *DM*

Plany, rysunki mgr inż. arch. Dagmara Maraśkiewicz, VIII. 2019 r. *DM*

Fotografie mgr inż. arch. Dagmara Maraśkiewicz, VIII. 2019 r. *DM*

Miejsce przechowywania negatywówWUOZ.w.Warszawie.Delegatura.w.Ciechanowie....

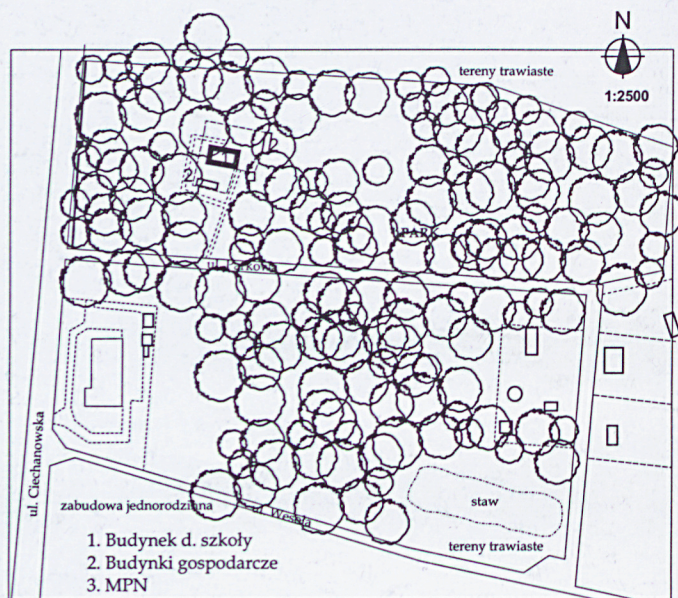
Karta po wypełnieniu podlega ochronie na podstawie przepisów prawa autorskiego

25. Załączniki

Wkładka - 2

ZAŁĄCZNIK DO KARTY EWIDENCYJNEJ NR 1

1. Miejscowość	SOKOŁÓWEK	5. Nazwa zabytku (jak w karcie), adres	6. Zawartość załącznika
2. Gmina	Ciechanów	BUDYNEK SZKOŁY, OB. DOM MIESZKALNY ul. Parkowa 13, 06-400 Sokołówek	fotografie, plany
3. Powiat	ciechanowski		
4. Województwo	mazowieckie		



Opis fotografii:

1. Elewacja frontowa, pd.,
2. Elewacja wsch.,
3. Elewacja zach.,
4. Elewacja pd.,
5. Elewacja pn.,
6. Widok ogólny,
7. Weranda elewacji frontowej,
8. Drzwi wewnętrzne,
9. Schody na poddasze,
10. Balustrada schodów na poddaszu,
11. Okno elewacji pn.





4



5



6



7

ZAŁĄCZNIK DO KARTY EWIDENCYJNEJ NR 2

SOKOŁÓWEK

Ciechanów

ciechanowski

mazowieckie

5. Nazwa zabytku (jak w karcie), adres

BUDYNEK SZKOŁY, OB. DOM MIESZKALNY
ul. Parkowa 13,
06-400 Sokołów

6. Zawartość załącznika

fotografie



