

1. Obiekt 1285/12

DAWNE STAJNIE (WARSZTAT REMONTOWY WÓZKÓW) 20

2. Czas powstania

1906 rok

3. Miejscowość

ŻYRARDÓW

4. Adres

ul. Limanowskiego 44

nr hipoteczny

5. Przynależność administracyjna

województwo mazowieckie

gmina

Żyrardów

6. Poprzednie nazwy miejscowości

Ruda Guzowska

7. Przynależność administracyjna  
przed 1 VI 1975

województwo warszawskie

powiat

Grodzisk Mazowiecki

8. Właściciel i jego adres

Zakłady Lniarskie Żyrardów SA w  
upadłości  
96-300 Żyrardów  
ul. Limanowskiego 44

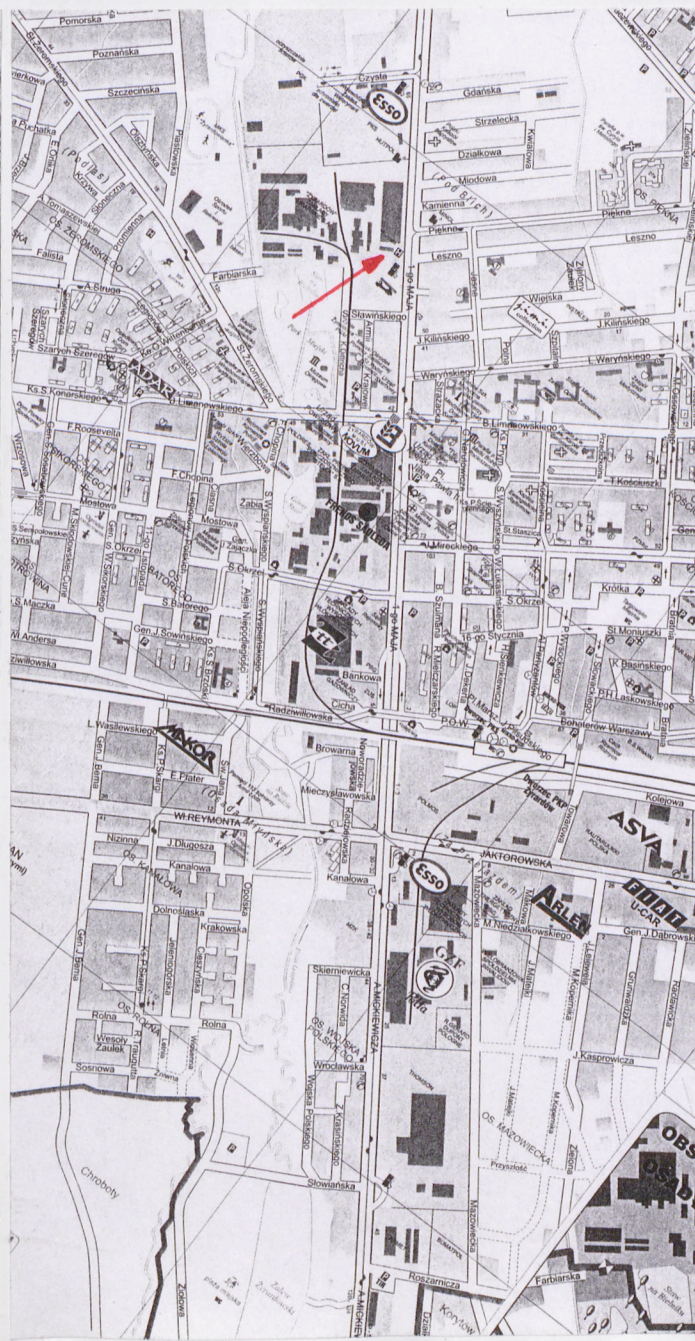
9. Użytkownik i jego adres

Syndyk masy upadłościowej  
96-300 Żyrardów  
ul. Limanowskiego 44

10. Rejestr zabytków

Nr 8194

data 04.11.1991





## 12. Autorzy, historia obiektu, określenia stylu

Budynek dawnej wozowni zbudowano w ostatnim przed pierwszą wojną światową etapie rozbudowy i modernizacji zakładów Inierskich, trwającym od 1890 do 1914 roku, jako jeden z kilku obiektów pomocniczych infrastruktury technicznej wykańczalni. Po 1945 roku budynek kilkakrotnie zmieniał funkcje. Do chwili obecnej służy jako warsztat remontowy wózków akumulatorowych. Budynek wzniesiony w formach typowych dla architektury przemysłowej, szeroko stosowanych w drugiej połowie XIX wieku, operujących skromnym detalem architektonicznym ceglanych elewacji.

## 13. Opis ( sytuacja, materiał i konstrukcja, rzut, bryła, elewacje, wnętrze, wyposażenie, instalacje )

**Sytuacja:** Budynek usytuowany w północnej części Żyrardowa, na terenie wykańczalni, ograniczonym od wschodu al. 1-go Maja, od zachodu rzeką Pisią, Gągoliną, od północy ul. Czystą, od południa terenem dawnej straży pożarnej i od południowego wschodu parkiem miejskim. Na północnym wschodzie od budynku dawnej wozowni znajdują się garaże, na południowym zachodzie akumulatornia, na południe budynek mieszkalny.

**Materiał i konstrukcja:** Budynek murowany z cegły ceramicznej na zaprawie cementowo-wapiennej. Fundamenty ceglane. Konstrukcja więźby dachowej drewniana, krokwiowo-płatwiowa, z parą ram płatwiowo-stolcowych, równoległych do kalenicy. Pokrycie dachu papą bitumiczną na deskowaniu, strop ceramiczny, na belkach stalowych, wsparty na okrągłych żeliwnych słupach. Komin ceglany, posadzka betonowa. Okna drewniane, dwuskrzydłowe, ościeżnica drewniana. Część okien od wewnątrz zamurowana. Na elewacji północnej balkon z betonowym podestem i metalową balustradą. Bramy stalowe, nadświetla podzielone szczeblinkami. Na elewacji południowej balkon z prowadzącymi od wschodu betonowymi schodami. Drzwi na obu balkonach drewniane, jednoskrzydłowe. Budynek wzmocniony na wysokości pierwszej kondygnacji stalowymi kotwami. Rynny i rury z blachy ocynkowanej.

**Rzut:** Budynek posadowiony na planie wydłużonego prostokąta, z dwoma płytkimi ryzalitami bocznymi na elewacji zachodniej. W narożniku południowo-wschodnim przybudówka na planie kwadratu.

**Bryła:** Budynek niepodpiwniczony, dwukondygnacyjny, przekryty dwuspadowym dachem, z prostopadłościenną przybudówką od południowego wschodu.

**Elewacje:** Ceglane, spoinowane. Elewacja zachodnia pięcioosiowa, podzielona poziomo gzymsem kordonowym, z fryzem ceglany w środku. Cztery osie od południa zajmują prostokątne bramy, brama skrajna od południa większa od pozostałych, zajmująca część ryzalitu południowego. Druga oś w parterze od północy zamurowana, w trzeciej wtórnie przebite prostokątne okno. Okienka drugiej kondygnacji zamknięte lukami odcinkowymi. W przyziemiu elewacji północnej przebudowany, zwężony otwór drzwiowy. Na pierwszej kondygnacji ze zwornikami i ceglany parapetami. Elewacje północna i południowa podzielone pionowo pasami lizen, ujmujących też oba ryzality, zakończone trójkątnymi szczytami.

**Wnętrze i wyposażenie:** W części północnej znajdują się pomieszczenia socjalne z pokojem kierowców i szatnią wyposażoną w piec. Część południowa podzielona na sześć boksów. Skrajny boks południowy oddzielony ścianką działową. Warsztat wyposażony w kanał rewizyjny. Zachowały się betonowe słupki z metalową obręczą służącą do przytrzymywania koni.

**Instalacje:** Elektryczna, wodnokanalizacyjna, c.o. i odgromowa.



<b>14. Kubatura</b>  1830 m <sup>3</sup>	<b>15. Powierzchnia użytkowa</b>  608 m <sup>2</sup>	<b>16. Przeznaczenie pierwotne</b>  Stajnie	<b>17. Użytkowanie obecne</b>  Warsztat wózków akumulatorowych
<b>18. Prace budowlane i konserwatorskie</b>  Po 1945 roku budynek kilkakrotnie przebudowywany adaptowano na potrzeby wózków akumulatorowych. Wrota pierwotnie drewniane, wymieniono na stalowe bramy. Część otworów okiennych została przebudowana. Zmianie uległ też układ wnętrza. W latach 60-tych zainstalowano c.o. Kilkakrotnie przeprowadzano konserwację pokrycia dachu.		<b>19. Stan zachowania ( fundamenty, ściany zewnętrzne, ściany wewnętrzne, sklepienia, stropy, konstrukcje dachowe, pokrycie dachu, wyposażenie i instalacje )</b>  Ściany wewnątrz w kilku miejscach noszą ślady zawilgocenia. Elewacje w różnym stopniu zniekształcone przez przebudowy. Część otworów okiennych zamurowana od wewnątrz z resztkami stolarki okiennej. Część otworów okiennych na elewacji zachodniej i południowej przebudowana na prostokątne. Nad drzwiami elewacji południowej i północnej zachowane relikty kołowrotów do wyciągania paszy na poddasze. Obróbki blacharskie, rynny i rury spustowe niekompletne. Drobne ubytki w ceglanych elewacjach.	
		<b>20. Najpilniejsze postulaty konserwatorskie</b>  Mimo doraźnych przebudów, dawna stajnia pozostaje jednym z najlepiej zachowanych budynków pomocniczych wykańczalni z początku XX wieku z charakterystycznym ceglany detal elewacji. Stosunkowo najmniej przekształcona jest elewacja zachodnia. Obiekt wymaga przeprowadzenia remontu. Potencjalny użytkownik w projekcie uwzględnić powinien przywrócenie kształtu przebudowanych okien, odtworzenie fragmentu ceglanej elewacji zachodniej i zachowanie reliktyw wyposażenia świadczących o dawnej funkcji obiektu. Remont obiektu, wpisanego do rejestru zabytków konsultować należy z Wojewódzkim Konserwatorem Zabytków.	



**21. Akta archiwalne ( rodzaj akt, numer i miejsce przechowywania )**

- Muzeum Okręgowe w Żyrardowie - zbiór kartograficzny, sygn. 1.
- Dokumentacja rysunkowa wykonana przez "Elektroprojekt" Warszawa w 1971 roku. Archiwum Zakładów Lniarskich SA

**22. Bibliografia**

- Żyrardów 1829 - 1945, praca zbiorowa pod redakcją Ireny Pietrzak Pawłowskiej, Warszawa 1980 rok;
- Zwoliński K., Zakłady żyrardowskie w latach 1885-1915, Warszawa 1979;
- Kazimierski J., Dzieje zakładów żyrardowskich i ich załogi w latach 1829-1885, Ciechanów 1984 rok

**23. Źródła ikonograficzne i fotograficzne ( rodzaj, miejsce przechowywania, sygnatury )**

- Dokumentacja fotograficzna w Ośrodku Dokumentacji Zabytków, Zespół Badań Regionalnych Warszawy i Mazowsza, Warszawa, ul. Szeroki Dunaj 5.
- W.A.P. Żyrardów - zbiór ikonograficzny.

**24. Uwagi różne**

Patrz: - karta ewidencyjna "Zakłady Lniarskie w Żyrardowie. Wykańczalnia - zespół" wykonana w BSiDZT Stanisław Januszewski w 2000 roku,  
- karta ewidencyjna "Warsztat wózków" wykonana przez Wiesława Sawickiego, sierpień 1997 w PSOZ Skierniewice

**25. Opracował: Program komputerowy karty - Word for Windows - BSiDZT S. Januszewski**

tekst                      Stanisław Jabłoński, 6 kwietnia 2000 roku  
  
plany, rysunki           mgr inż. arch. Anna Broniewska, kwiecień 2000 roku  
  
zdjęcia fotogr.        Stanisław Jabłoński, grudzień 1999 - marzec 2000 roku  
  
miejsce przechowywania negatywów    BSiDZT S. Januszewski

**KARTA PO WYPEŁNIENIU PODLEGA OCHRONIE NA PODSTAWIE PRZEPISÓW PRAWA AUTORSKIEGO !**

**26. Adnotacje o inspekcjach, informacje o zmianach ( daty, imiona i nazwiska wypełniających )**

**27. Załączniki**

Nr 1 - dokumentacja fotograficzna  
Nr 2 - dokumentacja fotograficzna i rysunkowa  
Nr 3 - dokumentacja rysunkowa



1. Miejscowość

**ŻYRARDÓW**

2. Obiekt

**DAWNE STAJNIE**

3. Zawartość wkładki ( nazwa obiektu lub materiału uzupełniającego )

Dokumentacja fotograficzna. Verte!



1. Elewacja południowa, neg. 1200/169/5

2. Elewacja północna, neg. 1200/150/5

3. Elewacja zachodnia, ryzalit południowy, neg. 1200/169/4

Wkładkę założył: Stanisław Jabłoński, 6 kwietnia 2000 roku

Miejsce przechowywania negatywów: BSiDZT S. Januszewski







4. Elewacja zachodnia, ryzalit północny, fragment, neg. 1200/171/3
5. Ryzalit północny, fragment szczytu, neg. 1200/129/4
6. Elewacja północna, fragment bloku do wciągania paszy, neg. 1200/129/3



1. Miejscowość

**ŻYRARDÓW**

2. Obiekt

**DAWNE STAJNIE**

3. Zawartość wkładki ( nazwa obiektu lub materiału uzupełniającego )

Dokumentacja fotograficzna, sytuacja. Verte!



1. Elewacja zachodnia, ryzalit północny, neg. 1100/927/5

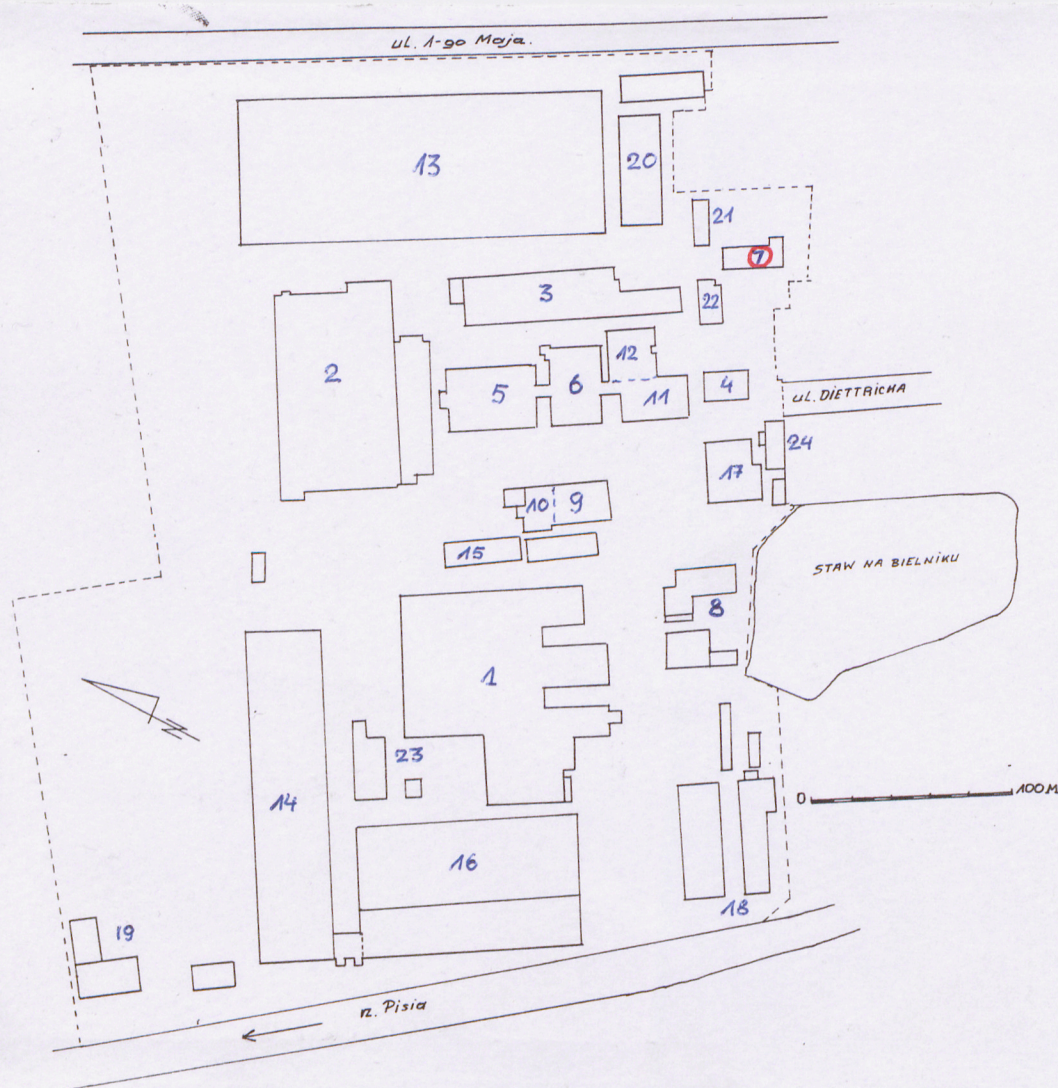
2. Elewacja zachodnia, ryzalit południowy, neg. 1100/928/5

3. Fragment wnętrza, neg. 1200/134/4

Wkładkę założył: Stanisław Jabłoński, 6 kwietnia 2000 roku

Miejsce przechowywania negatywów: BSIDZT S. Januszewski





## ZAKŁADY PRZEMYSŁU LNIARSKIGO - ŻYRARDÓW WYKAŃCZALNIA - PLAN SYTUACYJNY

### LEGENDA

- |  |                                 |
|--|---------------------------------|
| 1 - zespół budynków bielnika a) farbiarnia     | 13 - tkalnia                    |
| 2 - zespół budynków drukarni                   | 14 - apretura                   |
| 3 - zespół warsztatów (d. wykańczalnia tkanin) | 15 - dawna stolarnia            |
| 4 - Budynek działu sprzedaży                   | 16 - oddział obróbki chemicznej |
| 5 - dawna szwalnia                             | 17 - magazyn tkanin             |
| 6 - składalnia (magazyn)                       | 18 - magazyny chemiczne         |
| 7 - dawne stajnie (warsztat wózków)            | 19 - wiaty magazynowe           |
| 8 - budynek O.W.I.                             | 20 - warsztat tkalni            |
| 9 - stacja uzdatniania wody                    | 21 - garaże                     |
| 10 - dawna kotłownia                           | 22 - akumulatornia              |
| 11 - ekspedycja                                | 23 - stacja transformatorów     |
| 12 - magazyny                                  | 24 - portiernia                 |



1. Miejscowość

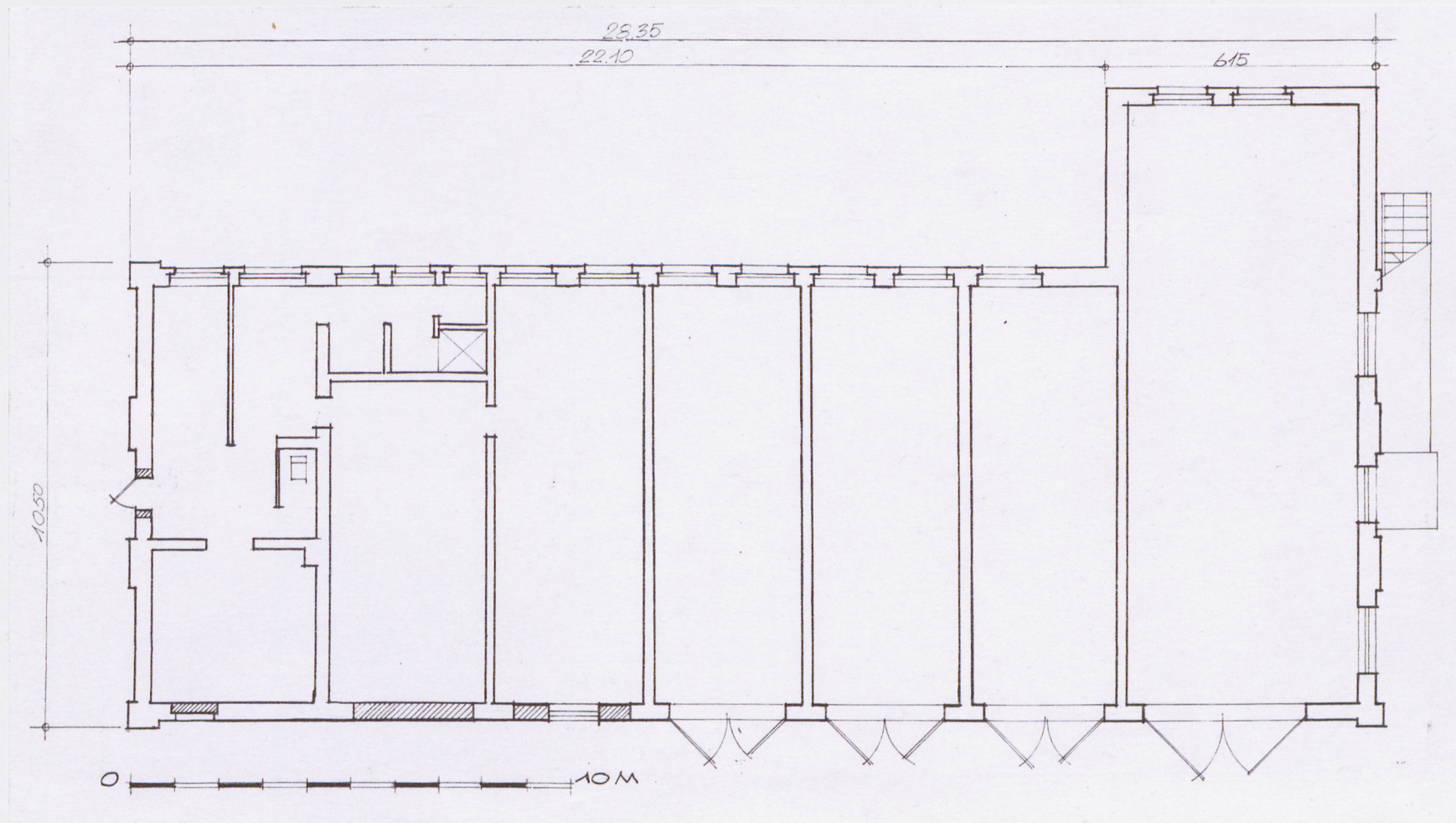
ŻYRARDÓW

2. Obiekt

DAWNE STAJNIE

3. Zawartość wkładki ( nazwa obiektu lub materiału uzupełniającego )

Rzut przyziemia. Verte!



Wkładkę założył: Stanisław Jabłoński, 6 kwietnia 2000 roku

Miejsce przechowywania negatywów: BSIDZT S. Januszewski