

1. Obiekt ZNTK Pruszków (a)

871/13

DAWNA SZKOŁA

2. Czas powstania

ok. 1900

3. Miejscowość

PRUSZKÓW

11. Elewacja wsch., neg. 900/621/2; widok od pld. zach., neg. 900/622/1; orientacja



4. Adres

Pruszków ul. Broniewskiego

nr hipoteczny

5. Przynależność administracyjna

województwo warszawskie

gmina Pruszków

pow. PRUSZKÓW

6. Poprzednie nazwy miejscowości

Pruszków

7. Przynależność administracyjna
przed 1 VI 1975

województwo warszawskie

powiat Pruszków

8. Właściciel i jego adres

ERgo-Com. Sp. z o.o.

9. Użytkownik i jego adres

ERgo-Com. Sp. z o.o.

10. Rejestr zabytków

Nr A-1030 data 30.08.2011

Budynek wzniesiono ok. 1900 roku. Początkowo pełnił rolę szpitala przy warsztatach kolejowych, w okresie 20-lecia międzywojennego zaadaptowano go do potrzeb szkoły powszechnej. Jako szkoła budynek funkcjonował do lat 80-tych XX wieku. Następnie przystosowano go do potrzeb internatu, przez pewien czas w budynku funkcjonowało też schronisko turystyczne.

Od 1987 r. budynek adaptuje na cele biurowe firma Ergo-Com sp.z.oo.

Nietypowa, rozczłonkowana bryła, ceglane elewacje, dominująca masywna wieża korespondują stylistycznie z budynkiem administracyjnym (tzw. "pałacykiem") wzniesionym w zach. części obszaru ZNTK, jednak ślady wcześniejszych adaptacji i modernizacji z okresu międzywojennego i lat po 1945 r. w pewnym stopniu zatępiły jednorodność stylową budynku.

Obok wspomnianego budynku administracyjnego ("pałacyku") i dawnej papierni budynek ten pozostaje jednym z najważniejszych ze względu na swe walory historyczne i architektoniczne obiektów infrastruktury warsztatów kolejowych z końca XIX w.

Sytuacja: Dawna szkoła usytuowana jest we wschodniej części miasta Pruszkowa, od pld. sąsiaduje z terenem ZNTK ogrodzonym ceglany murem, działka, na której wzniesiono budynek od pln. graniczy z ul. Broniewskiego, na pld. wsch. znajduje się dawny budynek gospodarczy, obecnie mieszkalny.

Materiał i konstrukcja: Budynek wzniesiono z cegły pełnej ceramicznej na zaprawie cementowo-wapiennej. Stropy nad wszystkimi kondygnacjami typu Kleina, pełne na belkach stalowych. Konstrukcja więźby dachowej drewniana, schody wewnętrzne żelbetonowo-płytowe, zewnętrzne betonowe.

Plan: Budynek posadowiony na planie nieregularnym, zwartych z sobą prostokątów o zróżnicowanej powierzchni.

Bryła: Bryła nieregularna z wkomponowaną w narożu wieżą o wysokości ok. 24 m. Budynek 3 kondygnacyjny z użytkowym poddaszem, częściowo podpiwniczony. Dach wysoki wielopłaciowy, helm wieży w kształcie ostrosłupa, w połaciach trójkątne lukarny i prostokątne kominy.

Elewacje: Elewacje do poziomu stropu nad parterem tynkowane, boniowane poziomo, powyżej z cegły czerwonej spoinowanej. Elewacja pld. 12-osiowa, 6 osi pln. stanowi mocno wysunięty ryzalit zwieńczony trójkątnym szczytem. Okna części pld. zamknięte łukiem odcinkowym, o drobnych podziałach. Nadproża ceglane, odcinkowe z kluczem. Okna w ryzalicie prostokątne, nadproża płaskie-betonowe, w szczycie okrągły okulus. Elewacja wsch. 7 osiowa, na 1 kondygnacji część pld. cztery wydłużone prostokątne blendy w miejscu okien, w czwartej części osi zakończona łukiem odcinkowym, na 2 kondygnacji wielka kwadratowa blenda i wąska prostokątna, zamknięta łukiem odcinkowym. W narożu 4 kondygnacyjna czworoboczna wieża ze ściętymi narożnikami. W przyziemiu okna prostokątne, na 3-ch kondygnacjach zamknięte łukiem odcinkowym z ceglany nadprożami z kluczem. W czwartej kondygnacji okna okrągłe. W przyziemiu skrajnej, cofniętej osi pln. niewielka zadaszona przybudówka, na obu kondygnacjach wielkie okna zamknięte łukiem odcinkowym. Elewacja pln. wsch. 11 osiowa, środek zajmuje ryzalit z wejściem na osi środkowej, poprzedzonym granitowymi schodami z murowaną balustradą. Drzwi ujęte w pilastry, zwieńczone trójkątnym tympanonem. Po obu stronach wąskie prostokątne okienka. 2-gą kondygnację zajmuje wielkie trójdzielne niemal kwadratowe okno o drobnych podziałach, z betonowym nadprożem. Na 3 kondygnacji rodzaj triforium zamkniętego łukiem pełnym. W parti poddasza duże okno półkoliste. Trójkątny szczyt nakryty szerokim okapem z dekoracyjną ciesiolką. W szczycie elewacji pld. okrągłe okno w parti poddasza. Jedno wielkie, niesymetrycznie usytuowane okno zamknięte łukiem odcinkowym.

Wnętrze: Wnętrze wielokrotnie przebudowane utraciły zabytkowy charakter, nie zachowało się wyposażenie o wartościach historycznych.

Instalacje: Wodno-kanalizacyjna, elektryczna, wentylacyjna, odgromowa, telekomunikacyjna.

<p>14. Kubatura</p> <p>8 624 m³</p>	<p>15. Powierzchnia użytkowa</p> <p>575 m²</p>	<p>16. Przeznaczenie pierwotne</p> <p>Szpital, szkoła powszechna, schronisko młodzieżowe, internat.</p>	<p>17. Użytkowanie obecne</p> <p>Adaptacja do celów biurowych</p>
<p>18. Prace budowlane i konserwatorskie</p> <p>Budynek wielokrotnie przebudowany wewnątrz przed- i po 1945 r. w związku ze zmianami programów użytkowych. Bez większych zmian planu bryły i elewacji. Generalny remont i adaptację na użytek internatu przeprowadzono w połowie lat 80-tych XX wieku. Największą inwestycją była nowa kotłownia, stolówka, kanały wentylacyjne z blachy ocynkowanej, wentylacja mechaniczna. Dachy zostały pokryte blachą miedzianą. Obecnie wewnątrz trwają prace murarskie w związku z adaptacją budynku na siedzibę firmy Ergo-Com.</p>		<p>19. Stan zachowania (fundamenty, ściany zewnętrzne, ściany wewnętrzne, sklepienia, stropy, konstrukcje dachowe, pokrycie dachu, wyposażenie i instalacje)</p> <p>Fundamenty, mury nośne, elementy konstrukcyjne stropów i więźby dachowej w dobrym stanie technicznym. Instalacje sprawne użytkowane, częściowo wymieniane na nowe. Nie zachował się pierwotny układ wewnątrz budynku, obecna adaptacja wprowadza kolejne przekształcenia wewnątrz.</p> <p>20. Najpilniejsze postulaty konserwatorskie</p> <p>Dawna szkoła stanowi jeden z bardziej interesujących budynków zespołu historycznego warsztatów kolejowych w Pruszkowie. Mimo wielokrotnych przebudów, zachowała się bez większych zmian bryła i elewacje, przedstawiające dobrej klasy przykład historyzującej architektury związanej z przemysłowym kompleksem warsztatów.</p> <p>Obiekt kwalifikuje się do ochrony prawnej - wpis do rejestru zabytków.</p> <p>Utrzymać bryłę i elewację.</p> <p>Programy prac remontowych, adaptacyjnych do nowych zadań, modernizacji uzgadniać z Wojewódzkim Konserwatorem Zabytków.</p> <p>Podjąć interwencję konserwatorską co do programów prac realizowanych obecnie w obiekcie.</p>	

21. Akta archiwalne (rodzaj akt, numer i miejsce przechowywania)

Projekt techniczny adaptacji szkoły nr. 5 na internat dla ZNTK Pruszków 1983 r.

22. Bibliografia

- 1) L. Huss, M. Lech, Dzieje Zakładów Naprawczych Taboru Kolejowego im. Ho Chi Mincha w Pruszkowie, Warszawa 1969 r.
- 2) Pruszkowskie Towarzystwo Kulturalno Naukowe, Dzieje Pruszkowa pod red. A. Żarnowskiej, Pruszków 1983 r.
- 3) Księga Adresowa Przemysłu Fabrycznego w Królestwie Polskim na rok 1904, Warszawa 1904
- 4) A. Sroka, Przemysł fabryczny w Królestwie Polskim, Warszawa 1910-13. w: Słownik Geograficzny Królestwa Polskiego, t. 15, s. 717; patrz też: Przegląd Techniczny t. 52/1914 nr. 28 s. 380-381, nr. 48/49 s. 500

23. Źródła ikonograficzne i fotograficzne (rodzaj, miejsce przechowywania, sygnatury)

Kopie fotografii archiwalnych w: Dziejach Zakładu Naprawy Taboru Kolejowego

24. Uwagi różne

Patrz: Karta zespołu ZNTK Pruszków wykonana przez S. Jabłońskiego w BSiDZT S. Januszewski w październiku 1998 r.

25. Opracował: Program komputerowy karty - Word for Windows - BSiDZT S. Januszewski

tekst

Stanisław Jabłoński, 8 października 1998

plany, rysunki

mgr.inż.arch. Anna Broniewska, 8 października 1988

zdjęcia fotogr.

Stanisław Jabłoński, 8 października 1998

miejsce przechowywania negatywów

BSiDZT S. Januszewski

KARTA PO WYPEŁNIENIU PODLEGA OCHRONIE NA PODSTAWIE PRZEPISÓW PRAWA AUTORSKIEGO !

26. Adnotacje o inspekcjach, informacje o zmianach (daty, imiona i nazwiska wypełniających)

27. Załączniki

Nr 1 - Dokumentacja fotograficzna i sytuacja

Nr 2/4 - Dokumentacja rysunkowa

1. Miejscowość

PRUSZKÓW

2. Obiekt ZNTK Pruszków (a)

DAWNA SZKOŁA

3. Zawartość wkładki (nazwa obiektu lub materiału uzupełniającego)

Dokumentacja fotograficzna, sytuacja. Verte!



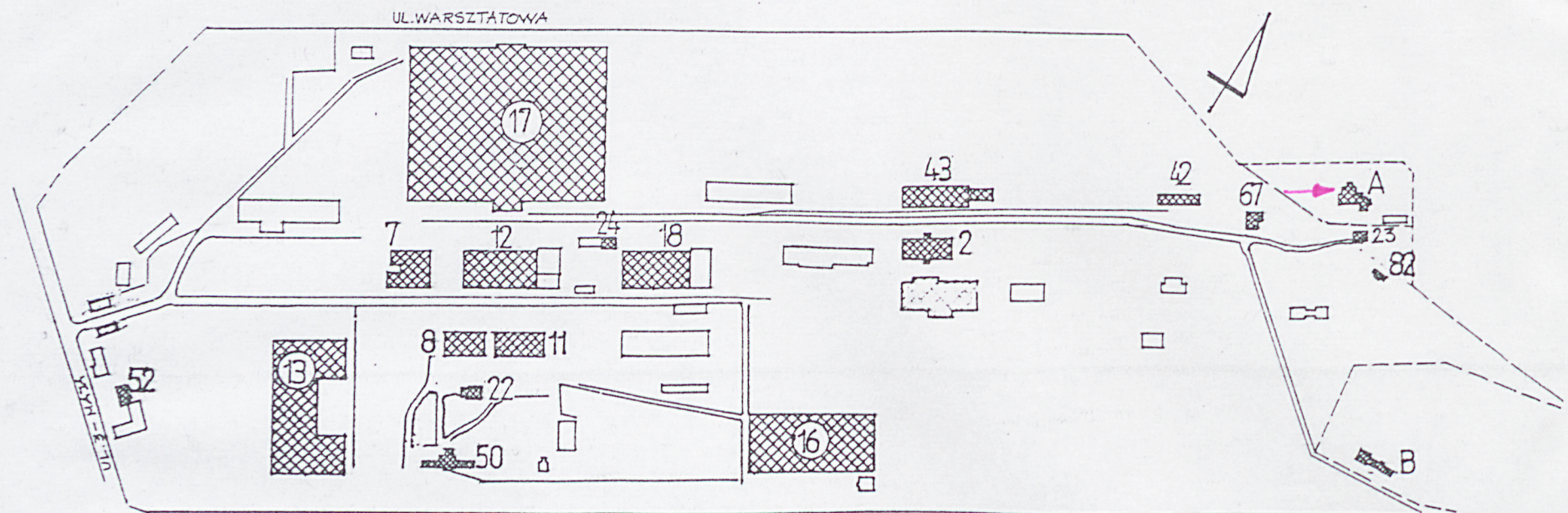
1. Widok ogólny od południa, neg. 900/623/6

2. Wejście główne od południa, neg. 900/621/3



Wkładkę założył: Stanisław Jabłoński, 8 października 1998

Miejsce przechowywania negatywów: BSiDZT S. Januszewski



ZESPÓŁ ZNTK PRUSZKÓW - SYTUACJA
LEGENDA

- 2. Magazyn wentylowy
- 7. Obręczarnia
- 8. Odlewnia
- 11. Modelarnia
- 12. Hala remontu obrabiarek
- 13. Hala remontu trakcji spalinowej
- 16. Hala remontu wagonów towarowych
- 17. Hala remontu wagonów osobowych
- 18. Kuźnia
- 22. Pompownia nr 2

- 23. Pompownia nr 1
- 42. Magazyn śrubowy
- 43. Magazyn chemiczny
- 50. Budynek zarządu
- 52. Ambulatorium
- 67. Dom ogrodnika
- 82. Waga kolejowa
- A - Dawna szkoła
- B - Dawna piarnia

1. Miejscowość

PRUSZKÓW

2. Obiekt ZNTK Pruszków (a)

DAWNA SZKOŁA

3. Zawartość wkładki (nazwa obiektu lub materiału uzupełniającego)

Elewacja pñ. i pñd. - Verte!

ELEVACJA POŁNOČNA

Wkładkę założył: Stanisław Jabłoński, 8 października 1998

Miejsce przechowywania negatywów: BSIDZT S. Januszewski



1. Miejscowość

PRUSZKÓW

2. Obiekt ZNTK Pruszków (a)

DAWNA SZKOŁA

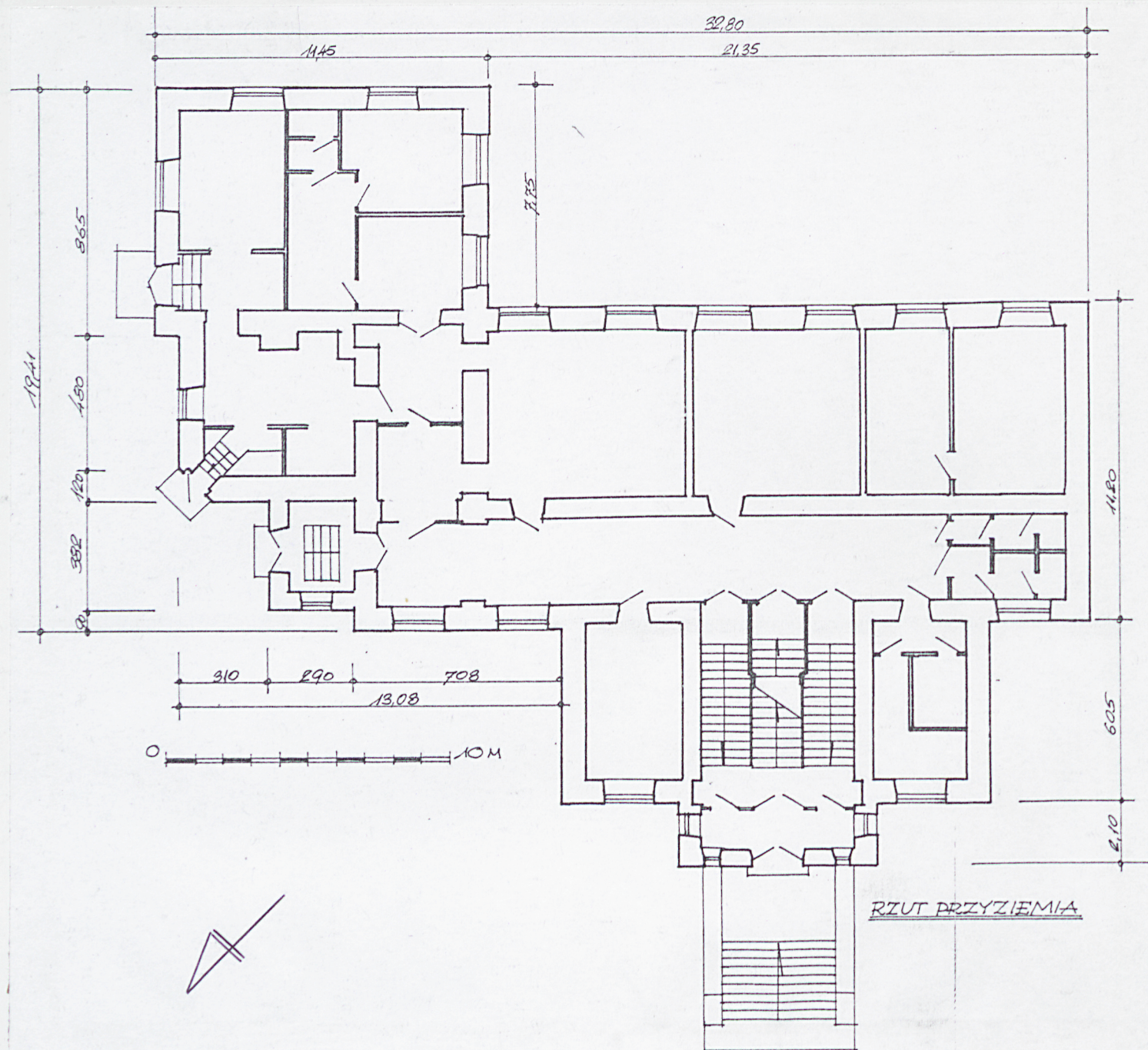
3. Zawartość wkładki (nazwa obiektu lub materiału uzupełniającego)

Elewacja wsch. i rzut przyziemia - verte



Wkładkę założył: Stanisław Jabłoński, 8 października 1998

Miejsce przechowywania negatywów: BSIDZT S. Januszewski



1. Miejscowość

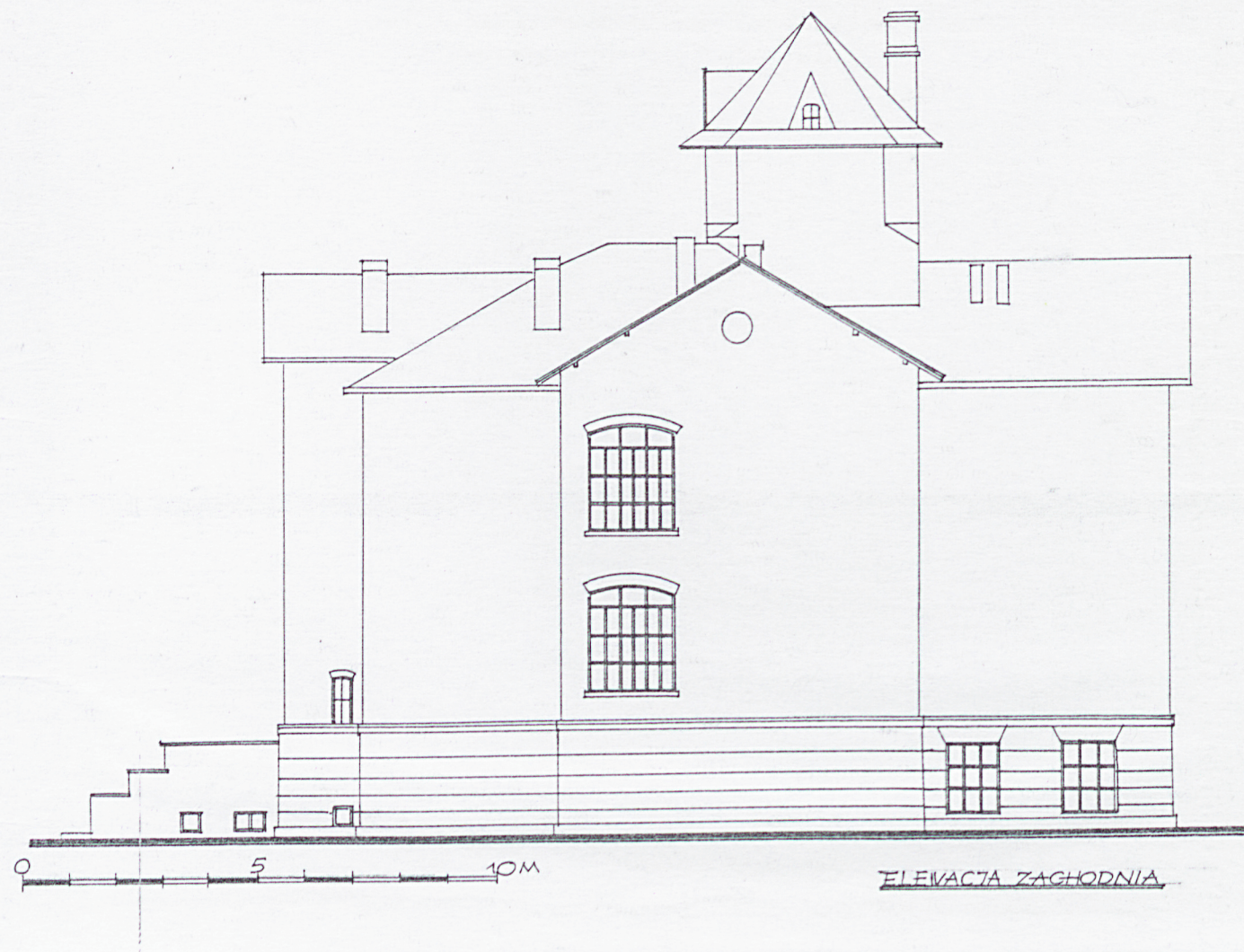
PRUSZKÓW

2. Obiekt ZNTK Pruszków (a)

DAWNA SZKOŁA

3. Zawartość wkładki (nazwa obiektu lub materiału uzupełniającego)

Elewacja zach.



Wkładkę założył: Stanisław Jabłoński, 8 października 1998

Miejsce przechowywania negatywów: BSiDZT S. Januszewski