

1. Obiekt **835/1**
Kamienica

2. Czas powstania
1809-1813, l.
50-ściate XIXw.,
1883 rok

3. Miejscowość

ŁÓDŹ

4. Adres

STARY RYNEK 11

nr hipoteczny..

5. Przynależność administracyjna

województwo łódzkie

gmina Łódź

6. Poprzednie nazwy miejscowości

ŁÓDŹSK, ŁÓDŹKO, ŁÓDŹICA, ŁÓDŹCUM,
ŁÓDŹIA, SCHROTTERSBURG

7. Przynależność administracyjna
przed 1. VI. 1975 r.

województwo warszawskie

powiat łódzki

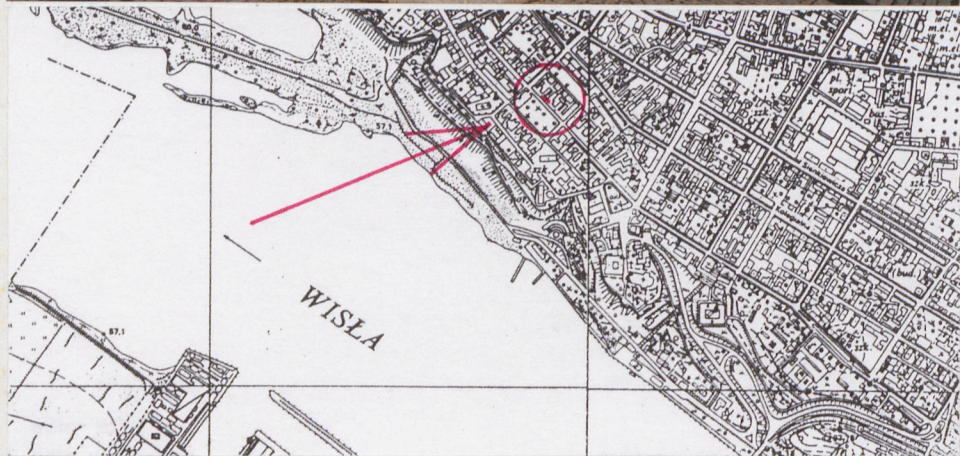
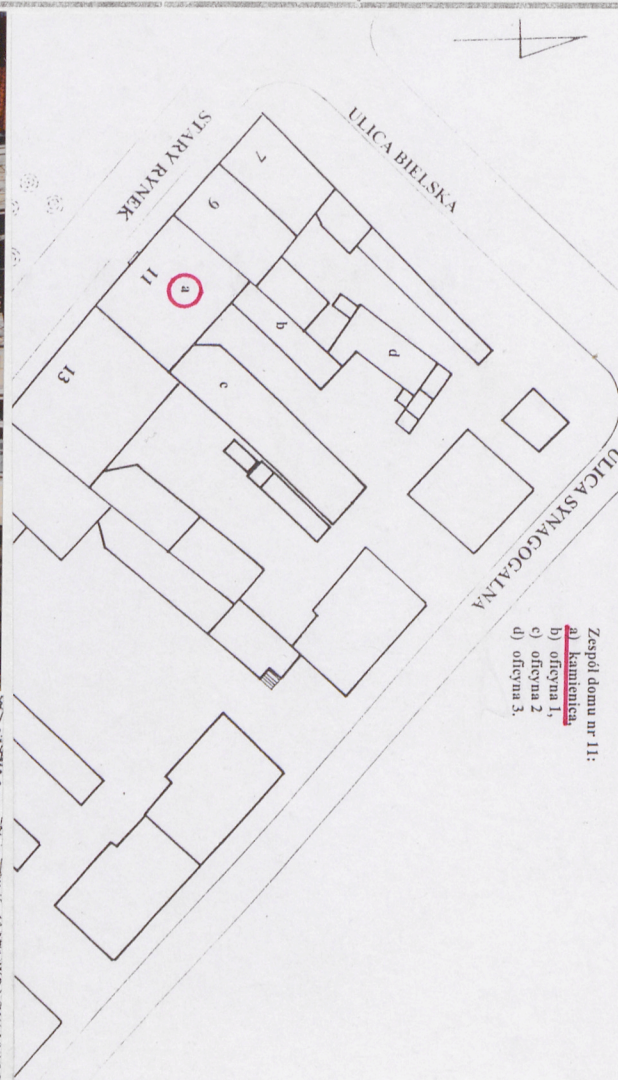
8. Właściciel i jego adres

9. Użytkownik i jego adres

lokatorzy

10. Rejestr zabytków

Nr 118)528)62W... data 28.03.1962 r.



miejsce przechowywania negatywów

12. Autorzy, historia obiektu, określenia stylu

Pierwszymi znanymi właścicielami posesji są małżonkowie Marianna z Trzecińskich i Bonifacy Betcherowie vel Botcherowie. W 1809 roku, Bonifacy Betcher dokupuje nieruchomość sąsiednią od starozakonnego Dawida Ezyzyka i buduje na obu nieruchomościach nową, istniejącą do dziś, kamienicę frontową. Na przekazie ikonograficznym z 1813 roku budowla jest już ukończona - jest to obiekt dwukondygnacyjny, siedmioosiowy - jak w chwili obecnej, z poziomo boniowanym ośmiosioowym parterem, z trojgiem drzwi umieszczonych w osiach 4, 6 i 7, kryty dachem dwuspadowym. Przed drzwiami parteru zbudowany był rodzaj przedproża - wspólne szerokie schody. Z lewej skrajnej osi istniał wylot szyi piwnicznej. Bonifacy Betcher umiera w 1820 roku, a właścicielami posesji zostają jego żona i dzieci. W 1855 roku, na publicznej licytacji, nieruchomość nabywa, za specjalnym zezwoleniem Rządu Gubernialnego Płockiego za zakup nieruchomości w Rewirze Chrześcijańskim, kupiec zbożowy starozakonny Ojzer Lewita. W kontrakcie kupna wzmiankuje się o nadbudowanym na kamienicy frontowej drugim piętrze, który to moment przedstawia obraz Aleksandra Molinariego. Ojzer Lewita umieszcza na elewacji frontowej swoje inicjały i, prawdopodobnie, datę: 1860. W latach 1857 - 1865 funkcjonuje w obiekcie Apteka Augusta Liebhena, z pomieszczeniami dekorowanymi gzymsami i rozetami. W 1865 roku posesję, wraz z nieruchomością położoną przy Synagogałnej nr 17, stanowiącą od tej chwili część składową omawianej własności, nabywa kupiec Szyja Lejzer Konig. Po jego śmierci w 1869 roku własność dziedziczą dzieci, które sprzedają ją w 1887 roku Markusowi Szenwic vel Schonwic. Na drzeworycie Adolfa Kozarskiego z 1872 roku, kamienica frontowa posiada już trzykondygnacyjną siedmioosiową elewację, z trojgiem umieszczonych symetrycznie drzwi wejściowych - w osi centralnej oraz

13. Opis (sytuacja, materiał i konstrukcja, rzut, bryła, elewacje, dach, wnętrze, wyposażenie, instalacje)

Kamienica położona jest na froncie działki o kształcie wieloboku, znajdującej się w południowo - zachodniej części północnej pierzei Starego Rynku w Płocku. Stary Rynek to centralna część lokowanego w połowie XIV w. miasta kazimierzowskiego, usytuowanego na wysokim, prawym brzegu Wisły, na zachód od miasta biskupiego z katedrą i zamkiem.. Murowana, z cegły, tynkowana, o drewnianych: stropach, więźbie dachowej - o konstrukcji stolca leżącego oraz stolarce okiennej i drzwiowej. Pokrycie dachowe - papa. Zbudowana na rzucie prostokąta, trzykondygnacyjna, podpiwniczona, przekryta dachem dwuspadowym, kalenicowym. Piwnice sklepione kolebkowo - nieregularny układ czterech kolebek prostopadłych w stosunku do elewacji frontowej, z wejściem od zewnątrz, w zachodnim skraju elewacji frontowej. Układ wnętrza kondygnacji wyższych - trzytraktowy. Parter - korytarz środkowy, w tylnej części szerszy niż w przedniej, mieszczący klatkę schodową zabiegową, z duszą. Klatka schodowa obudowana w parterze, zdobiona motywami neogotyckimi, z dekoracyjnymi policzkami i poręczą z pochwytym. Z lewej strony korytarza w parterze trzypokojowe mieszkanie, z prawej w trakcie przednim dwupokojowe, w tylnym jedno pomieszczenie połączone z oficyną drugą w dwupokojowe mieszkanie. Układ kondygnacji wyższych - analogiczny, bez środkowego korytarza. Elewacja frontowa - południowa: na niewysokim cokole, trzykondygnacyjna, siedmioosiowa, z otworem drzwiowym w osi środkowej parteru, z oknami prostokątnymi, na piętrze - najwyższymi, na trzeciej kondygnacji zbliżonymi do kwadratu. Balkony z żeliwnymi dekoracyjnymi balustradami w środkowej osi pierwszego piętra oraz drugiej i szóstej drugiego. Parter boniowany boniami prostokątnymi. Otwory pierwszego i drugiego piętra w opaskach profilowanych. Kondygnacje dzielone gzymsami profilowanymi, nad pierwszym piętrem bogato rozrzeźbionym, zwieńczone gzymsem kordonowym na kroksztynkach ze stylizowanym liściem akantu i rozetkami. Pod gzymsem nad pierwszym piętrem, w osiach pomiędzy oknami, umieszczono dekoracyjne gipsowe główki w tondach, a nad drzwiami balkonowymi głowę lwa. Kolorystyka: tło w trzech odcieniach różu, opaski i gzymsy białe. Elewacja tylna - północna: trzykondygnacyjna, trzyosiowa, z otworem drzwiowym w lewej skrajnej osi parteru. Okna doświetlające klatkę schodową, w dwóch osiach lewych pierwszego piętra - w kształcie wydłużonych prostokątów, pozostałe prostokątne. Elewacja zwieńczona prostym gzymsem kordonowym. Kolorystyka - ugrowa. Stolarstwo okienne - ślemieniowe. Drzwiowe - ramowe z wypełnieniami lekko profilowanymi. Na pierwszym piętrze w trakcie przednim, na ścianie od strony Starego Rynku dekoracyjne drewniane pilastry z belkowaniem. Na pierwszym piętrze posadzki taflowe. Instalacje - elektryczna, wodno - kanalizacyjna, ogrzewanie piecowe.

14. Kubatura 1.980 m ³	15. Powierzchnia użytkowa 208 m ²	16. Przeznaczenie pierwotne mieszkalno-usługowe	17. Użytkowanie obecne mieszkalne
18. Prace budowlane i konserwatorskie, ich przebieg i dokumentacja Remonty bieżące : 1962, 1964, 1977. W latach : 1996 - 1997 przeprowadzono remont kapitalny elewacji frontowej, stosując system tynków i farb firmy Bayosan. Dokumentacji brak.		19. Stan zachowania (fundamenty, ściany zewnętrzne, ściany wewnętrzne, sklepienia, stropy, konstrukcje dachowe, pokrycie dachu, wyposażenie i instalacje) Stan techniczny - dobry. Obiekt zawilgocony zwłaszcza w kondygnacji piwnic i parteru. Ślady grzyba domowego. Tynki elewacji tylnej do wymiany. Podłogi do konserwacji.	
20. Najpilniejsze postulaty konserwatorskie			

21. Akta archiwalne (rodzaj akt, numer i miejsce przechowywania)

Księgi wieczyste, przechowywane w Wydziale Ksiąg Wieczystych Sądu Rejonowego w Płocku.

23. Źródła ikonograficzne i fotografie (rodzaj, miejsce przechowywania, sygnatury)

1. Stary Rynek w Płocku, reprodukcja ze zbiorów grafiki Muzeum Mazowieckiego w Płocku, wg akwareli Andrzeja Karszowieckiego, sygn. MMP)8)587,
2. Płock, Stary Rynek podczas targu, wg obrazu Aleksandra Moliniego, reprodukcja ze zbiorów grafiki Muzeum Mazowieckiego w Płocku, sygn. MMP)S)558,
3. Płock, Stary Rynek, reprodukcja ze zbiorów grafiki Muzeum Mazowieckiego w Płocku. drzeworyt Adolfa Kozarskiego, 1872 r., sygn. MMP)S)619,
4. Ikonografia Płocka - zdjęcia materiałów rozproszonych: mapowych i ikonograficznych - archiwum WO PSOZ Płock.

22. Bibliografia

1. A.J. Nowowiejski, Płock, Monografia historyczna, Płock, 1930, str. 134, 154, 155.
2. Płock, Chronologia i wartościowanie zabytków budownictwa mieszkalnego w granicach historycznych przedmieść, PP PKZ Oddział w Toruniu, Toruń 1983, maszynopis - WO PSOZ Płock, str. 45.

24. Uwagi różne

Wypełnił

mgr Szymon Zaremba

imię i nazwisko

data październik 1998 r.

26. Sprawdził

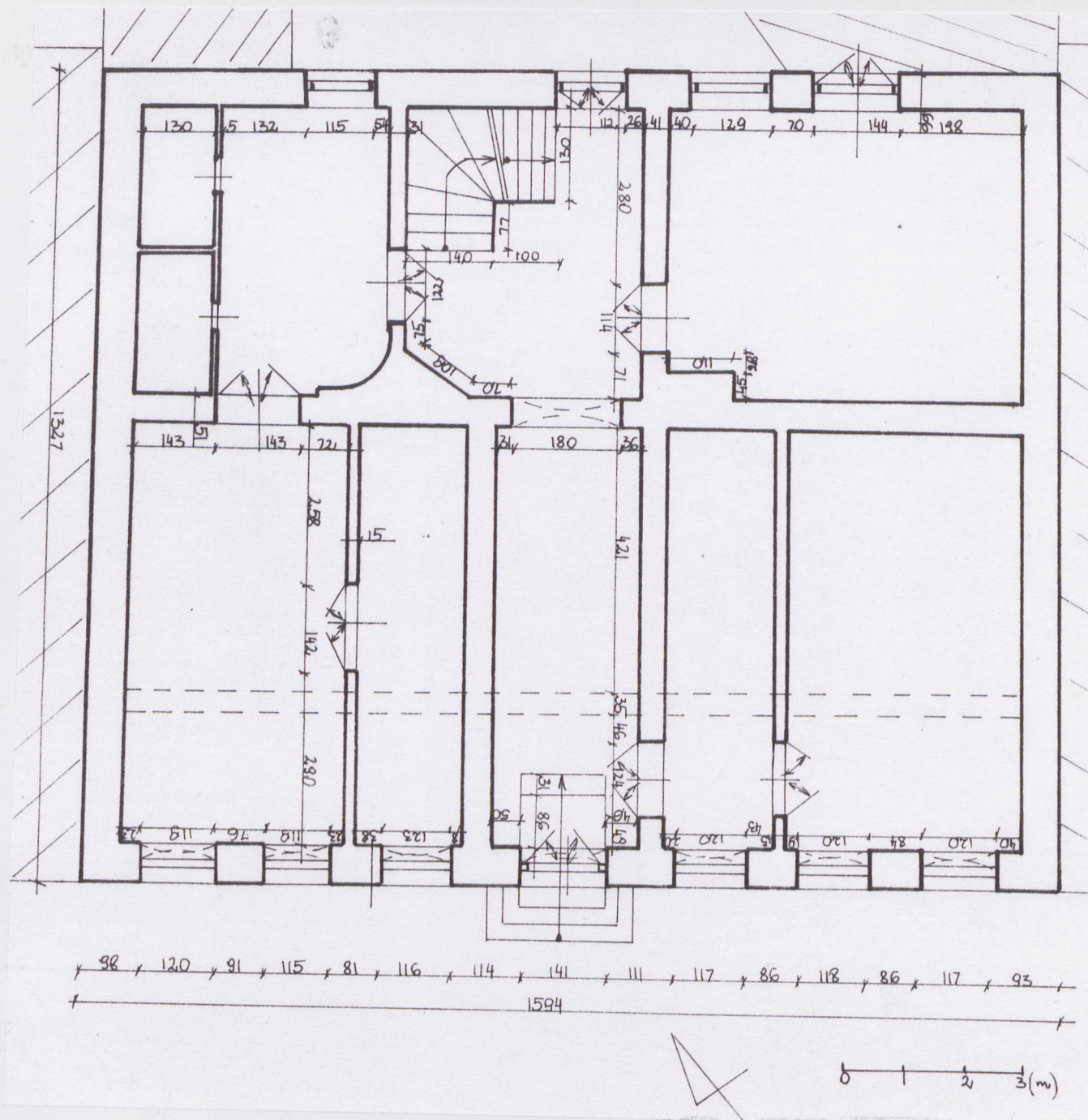
imię i nazwisko

data

27. Załączniki WŁADKI 82. 5

1. Miejscowość.....PŁOCK.....	4. Obiekt (nazwa jak w karcie)	5. Zawartość wkładki (nazwa materiału uzupełniającego)
2. Gmina.....PŁOCK.....	Kamienica	c.d.pkt-u 12, rzut parteru.
3. Województwo.....płockie.....	STARY RYNEK 11	

drugiej i szóstej. W osi centralnej pierwszego piętra oraz drugiej i szóstej drugiego widnieją balkony. Na przekazie widać również inną niż w chwili obecnej dekorację architektoniczną okien pierwszego piętra - prawdopodobnie gzymsy nadokienne na kroksztynach, bez dzisiejszych dekoracji główek. Obecny wystrój elewacji frontowej kamienica otrzymuje, prawdopodobnie, w 1883 roku. Od 1899 roku właścicielem jest syn Markusa Chaïm Moszek Szenwic, a od 1920 wnuczka, córka Chaïma Natalia z Czenwiców Nuefeldowa. W 1921 roku w obiekcie czynna jest herbaciarnia. W latach 1924 - 25 ma swoją siedzibę Biuro Syjonistyczne "Agenda Syjon" - żydowska partia polityczna, a w 1933 roku otworzono Zakład Krawiecki C. Okolicy i A. Borysiaka. W 1934 roku posesję kupuje Jan-kiel Lanenter, który umiera w 1942 roku. Od spadkobierców Lanentera, w 1946 roku nieruchomość nabywa Stanisław Józef Piotrowski. W 1984 roku Piotrowski dzieli własność na udziały i część ich darowuje córkom: [REDACTED]
[REDACTED]
Autor projektu - nieznany. Kamienica w stylu klasycystycznym.



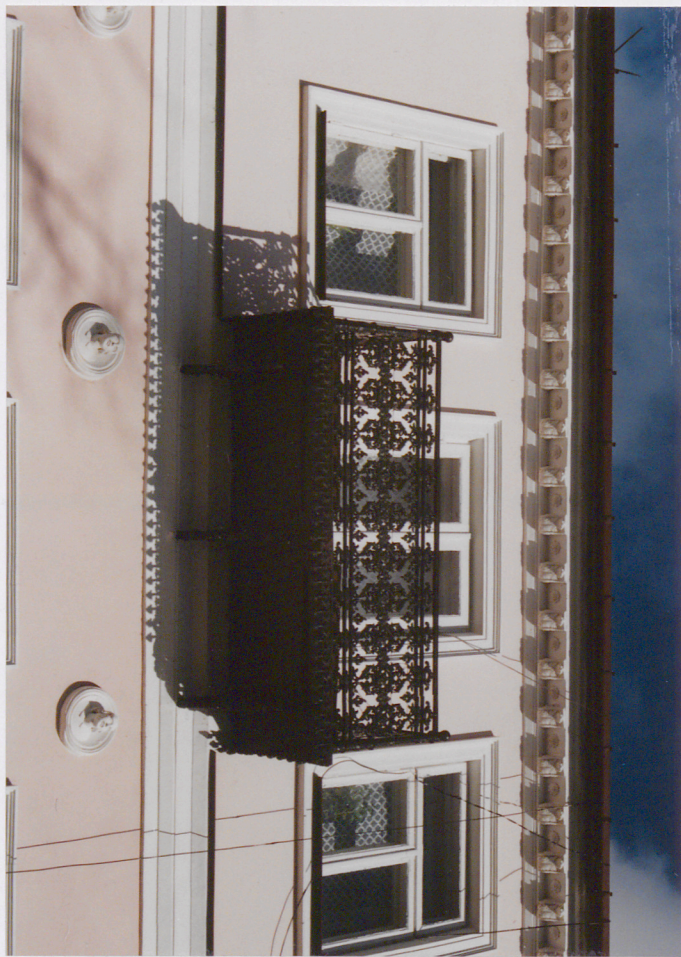
1. Miejscowość. ŁÓDŹ.....

4. Obiekt (nazwa jak w karcie)

Kamienica
STARY RYNEK 11

5. Zawartość wkładki (nazwa materiału uzupełniającego) Zdjęcia





1. Miejscowość... **PLEOCK**

4. Obiekt (nazwa jak w karcie) **Kamienica
Stary Rynek 11**

5. Zawartość wkładki (nazwa materiału uzupełniającego) **Zdjęcia**





1. Miejscowość. PŁOCK.....

4. Obiekt (nazwa jak w karcie)

Kamienica
Stary Rynek II

5. Zawartość wkładki (nazwa materiału uzupełniającego) Zdjęcia





1. Miejscowość..... PŁOCK

4. Obiekt (nazwa jak w karcie)

Kamienica
STARY PŁOCK II

5. Zawartość wkładki (nazwa materiału uzupełniającego) Zdjęcia



