

KARTA EWIDENCYJNA ZABYTKU NIERUCHOMEGO WPISANEGO DO REJESTRU ZABYTKÓW

1. Nazwa

BUDYNEK DWORCA KOLEJOWEGO

2. Czas powstania

1884-85

3. Miejscowość

RADOM

10 019

4. Adres

Bieliny
ul. Bieliny Prażmowskiego 6
26-600 Radom

nr ewidencyjny działki 3/92; 3/97;

nr księgi wieczystej

5. Przynależność administracyjna

województwo

mazowieckie

powiat

radomski

gmina

m. Radom

6. Współrzędne geograficzne

N: 51°23'26.54"

E: 21°9'19.87"

7. Poprzednie nazwy miejscowości

Radom

8. Właściciel i jego adres

Polskie Koleje Państwowe S.A.
ul. Szczęśliwicka 62
02-353 Warszawa

9. Użytkownik i jego adres

Polskie Koleje Państwowe S.A.;
Usługi, handel
ul. Bieliny Prażmowskiego 6
26-600 Radom

10. Formy ochrony

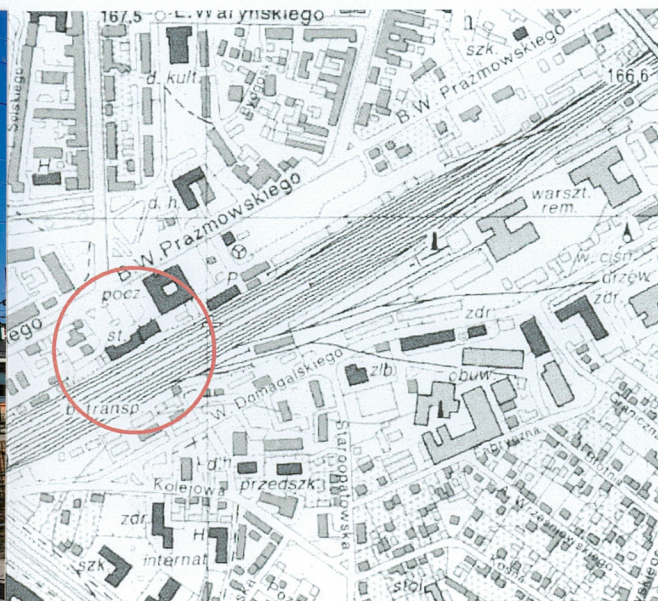
Nr rej 376/A/88 z dn. 04. 04.1988 r.
Studium uwarunkowań i kierunków zagosp.
przestrzennego /Uchwała Nr 221/99 Rady
Miejskiej w Radomiu z dn. 29.12. 1999 r.

PERON

RZUT PARTERU

4720 cm

4720 cm



12. Historia obiektu, autorzy, określenie stylu

W latach 80. XIX w. przez Towarzystwo Drogi Żelaznej Iwangorod-Dąbrowa zbudowana została linia kolejowa łącząca Dęblin z Dąbrową Górniczą. W 1881 r. Radom, otrzymał połączenie z Dęblinem i Kielcami w pierwszym etapie budowy kolei Iwangorodzko-Dąbrowskiej (zakończonym w grudniu 1883 r.) Dworzec kolejowy został wzniesiony w latach 1884-1885 wg projektu Adolfa Schimmelpfenniga (oddano do użytku w styczniu 1885 r.). Dworzec wybudowany poza ówczesnymi granicami miasta na terenie wsi Prędocinek. W 1899 r. włączony do miasta. W 1915 r. budynek częściowo spalony przez wojska rosyjskie. Odbudowany z niewielkimi zmianami przez władze austriackie w latach 1916-1917. W latach 1989-92 wg projektu Jerzego Bartkiewicza gruntownie remontowany, przekształcony oraz rozbudowany o poczekalnię. Z dawnego gmachu pozostawiono jedynie ściany zewnętrzne i konstrukcję dachu. Wystrój wnętrza zaprojektowali Kazimierz i Zbigniew Muszyńscy.

W latach 2011-2013 kompleksowa modernizacja dworca, prace przeprowadzono wg projektu pracowni „Metropolis” ze Szczecina. Główne prace modernizacyjne dotyczyły wnętrza obiektu i objęły: wymieniono część ścian wewnętrznych, stropów, stolarkę okienną i drzwiową. Wymieniono instalacje, wnętrzu nadano nowy plastyczny wystrój. Uporządkowano plac przed budynkiem dworca.

Eklektyzm

13. Opis (sytuacja, materiał i konstrukcja, rzut, bryła, elewacje, wnętrze, wyposażenie, instalacje)

SYTUACJA: Położony w pd. części miasta, między torami kolejowymi a ulicą B. Prażmowskiego, przy torach do których ustawiony kalenicowo. Z drugiej strony dworca rozległy parking ograniczony z trzech stron zabudową oraz wzmiankowana ulicą. Między parkingiem a torami znaczna różnica wysokości. Na jej styku dworzec z dwoma użytkowymi parterami, dolnym na wysokości parkingu i górnym na wysokości peronów. Przy elewacji wsch. nowy budynek poczekalni. Przy niej budynki gospodarcze. Przy wsch. elewacji dworca podziemne przejście na perony.

MATERIAŁ I KONSTRUKCJA: ściany zewnętrzne murowane z cegły, obustronnie tynkowane. Cokoły kamienne. Ściany wewnętrzne z cegły palonej, otynkowane oraz szkieletowe, na szkielecie metalowym wypełnionym zapewne wełną mineralną, przeszklonym lub wykończonym gipsowymi płytami. Część ścian obu parterów w kamiennej, płytowej okładzinie. Posadzki kamienne oraz terakotowe na betonowej wylewce. Stropy zapewne z prefabrykowanych płyt żelbetowych oraz gęstozbrojonych na belkach teowych. W części pomieszczeń stropy podwieszane na konstrukcjach aluminiowych z podbitkami z płyt gipsowych. Schody betonowe, wylewane, w kamiennej (partery) lub terakotowej (piętro) okładzinie, z metalowymi poręczami. Boczne dwubiegowe ze spocznikami, główna jednobiegowa ze spocznikami. Balustrady antresoli pełne, betonowe, wylewane, w kamiennej okładzinie. Stolarka okienna drewniana zespolona, dwuskrzydłowa, wielopolowa, ze ślemieniem. Stolarka drzwiowa metalowa, przeszklona oraz drewniana, płycinowa i przeszklona, jedno lub dwuskrzydłowa. Więźba dachowa drewniana, nad częścią środkową ustrój dwuwieszakowy, z parą ścinek stolcowych. W pawilonach bocznych części dolnej ściany stolcowe, górnej krokwiowo-jętkowe ustroje z dodatkowymi ściankami stolcowymi. Dach kryty blachą miedzianą na deskowaniu.

RZUT: wnętrze w całości przekształcone. *Parter dolny* – na planie wydłużonego prostokąta, dwutraktowy, trójdziałowy. Znacznie krótsze działy skrajnie nieznacznie przesunięte, tworzące od frontu (pn.) boczne ryzality. Między nimi wąski prostokąt wiatrołapu. W trakcie frontowym poczekalnia, tylnym pd. dwadzieścia różnej wielkości pomieszczeń z narożną wsch. klatką schodową oraz windą. W dziale zach. dwutraktowy zespół pomieszczeń zaplecza – sanitariaty, magazynki, boczna zach. klatka schodowa. *Parter górny* – dwutraktowy, wielopomieszczeniowy, pomieszczenia różnej wielkości. Wsch. część głębszego traktu frontowego otwarta na parter dolny, zach. z otwartą poczekalnią oraz zespołem różnej wielkości pomieszczeń (ryzalit zach.). W płytkim trakcie frontowym (pd.) dwie narożne klatki schodowe, hol główny (na środku) oraz różnej wielkości pomieszczenia handlowe i usługowe. W połowie zach. dwutraktowy układ różnej wielkości pomieszczeń. *Piętro* – dwu- i półtraktowe, z korytarzem wzdłużnym na osi. Trakty jednakowej głębokości. W działach skrajnych klatki schodowe, w traktach trzydzieści różnej wielkości pomieszczeń, niektóre z dodatkowym podziałem. *II piętro* – ryzalit zach. – dwu- i półtraktowy, wielopomieszczeniowy, z poprzecznym układem pomieszczeń, z klatką schodową przy ścianie frontowej. *Ryzalit wsch.* – dwutraktowy, sześciopomieszczeniowy, z klatką schodową przy ścianie wsch.

BRYŁA: trójkondygnacyjna, złożona z dolnego i górnego parteru oraz piętra. W szerokości ryzalitów frontowych czterokondygnacyjna. Korpus nakryty dachem dwuspadowym, ryzality dachami łamanymi polskimi, z poprzecznymi kalenicami, bez połąci dolnych od frontu i peronów, z lukarnami w połaciach zewnętrznych. Od frontu (pn.), w wysokości dolnego parteru prostopadłościenny, parterowy wiatrołap nakryty dachem trójpołaciowym rozczłonkowanym półkolistymi szczytami otworów drzwiowych. W szerokości wiatrołapu, na gzymsie wieńczącym ścianka kolankowa. Na osi środkowej elewacji pd. nadwieszona na konsolach „arkada”.

ELEWACJE: otynkowane, na cokołach, zwieńczone belkowaniem z mocno wyladowanym „płytowym” gzymsem. Rozczłonkowane w dolnych kondygnacjach prostokątnymi otworami okiennymi i drzwiowymi. Okna czwartej kondygnacji (także lukarn) półkolistie zamknięte. Obok nich na osiach skrajnych owalne okulusy. Z ramowym lub ramowo-pilastrowym podziałem ścian. Parter w rustykalnej kamiennej okładzinie.

Ciąg dalszy opisu na wkładce nr 1:

14. Kubatura	15. Powierzchnia użytkowa	16. Przeznaczenie pierwotne	17. Użytkowanie obecne
ok. 15748 m ³	1427 m ²	dworzec PKP	dworzec PKP
18. Stan zachowania		19. Istniejące zagrożenia, najpilniejsze postulaty konserwatorskie	
Ogólny stan budynku oraz poszczególnych jego części - bardzo dobry.		Brak	

20. Akta archiwalne (rodzaj akt, numer i miejsce przechowywania)

1. Inwentaryzacja dworca PKP w Radomiu, Pracownia Konstrukcyjna BAYER PROJEKT, Szczecin, 2010 r.
2. Koncepcja architektoniczno-przestrzenna zagosp. dworca PKP w Radomiu, Biuro Architektoniczne METROPOLIS, Szczecin, 2010 r.
3. Projekt Budowlany, wielobranżowy - „Przebudowa dworca kolejowego w Radomiu, Biuro Architektoniczne METROPOLIS, Biuro Inżynierskie REDAN, Szczecin 2010 r.

22. Bibliografia

- J. Luboński, Monografia historyczna miasta Radomia, wyd. J. Grodzicki i S-ka 1907.;
- J. M. Bazewicz, Opis Królestwa Polskiego do Atlasu geograficznego ilustrowanego, Warszawa, 1907;
- St. Sienicki, Opis drogi żelaznej Iwanogrodzko-Dąbrowskiej, Warszawa 1885, wyd. S. Orgelbranda i Synów Warszawa ul. Bednarska 20;
- S. Witkowski, Radom. Dzieje miasta w XIX i XX w., PWN Warszawa 1985.

23. Źródła ikonograficzne (rodzaj, sygnatura i miejsce przechowywania)

21. Uwagi

22. Adnotacje o inspekcjach, informacje o zmianach (daty, imiona i nazwiska wypełniających)

24. Opracowanie karty ewidencyjnej (autor, data i podpis)

Tekst mgr Jan Maraśkiewicz, VI. 2014 r.

Plany, rysunki mgr Jan Maraśkiewicz, VI. 2014 r.

Fotografie mgr Jan Maraśkiewicz, VI. 2014 r.

Miejsce przechowywania negatywów WUOZ w Warszawie Delegatura w Radomiu.....

Karta po wypełnieniu podlega ochronie na podstawie przepisów prawa autorskiego

25. Załączniki

Wkładka -3

ZAŁĄCZNIK DO KARTY EWIDENCYJNEJ NR 1

1. Miejscowość	R A D O M	5. Nazwa zabytku (jak w karcie), adres BUDYNEK DWORCA KOLEJOWEGO ul. Beliny Prażmowskiego 6 26-600 Radom	6. Zawartość załącznika opis, plany, fotografie
2. Gmina	m. Radom		
3. Powiat	Radom		
4. Województwo	mazowieckie		

Ciąg dalszy opisu:

Elewacja frontowa, pn. – piętnastoosiowa, z ramowym podziałem ścian. Z czteroosiowymi ryzalitami bocznymi i trójosiowym pozornym ryzalitem środkowym. W szerokości pozornego ryzalitu trójosiowy, jednokondygnacyjny wiatrolap. W zwieńczeniu ryzalitu ścianka kolankowa flankowana uskokowymi cokolikami. W polu ścianki kolorowy herb Radomia z laurowymi zwisami po bokach. Na osiach ryzalitu tryforyjne układy wąskich okien oraz dwa rzędy prostokątnych płycin. Na osiach wiatrolapu trzy półkoliście zamknięte, oprofilowane płyciny z prostokątnymi otworami drzwiowymi. Archiwolty płycin oprofilowane, wysunięte w rodzaj daszków. Na pozostałych osiach prostokątne otwory okienne, kondygnacji dolnej wsparte na podokiennym pasie, górnej na gzymsach podokiennych z kostkowymi „konsolami”. W międzykondygnacyjnym pasie, na osiach, płaskie, prostokątne, wypukłe płaszczyzny. Ściany szczytowe ryzalitów sześćoosiowe, cofnięte, ujęte po bokach ściankami w formie uproszczonych i zredukowanych spływów wolutowych. Otwory okienne w płaskich opaskach, na czterech osiach środkowych wydłużone, półkoliście zamknięte, na osiach bocznych okulusy. W długości osi środkowych płytki taras z metalową balustradą ujętą cokolikami. W „wewnętrznych” spływach niewielkie okienka. **Elewacja pd.** – siedemnastoosiowa, z regularnym układem osi. Przy narożach oraz między osiami toskańskie pilastry, środkowe flankują nieznaczne, kolejne ryzalitowanie ścian. W parterze na osi środkowej otwór drzwiowy, na pozostałych osiach otwory okienne. Okna parteru wsparte na gzymsie cokołowym, piętra na wydatnych gzymsach podokiennych, w ryzalitach bocznych wspartych dodatkowo kostkowymi „konsolami”. Otwory okienne korpusu w płaskich opaskach przechodzących w płytowe podstawy gzymsów podokiennych. W międzykondygnacyjnym pasie, na osiach, płaskie, prostokątne, wypukłe płaszczyzny. Pilastry czteroosiowych ryzalitów wzbogacone pod głowicami płaskim, zgeometryzowanym i odwróconym „krenelażem”. Ściany szczytowe ryzalitów czteroosiowe, cofnięte, ujęte po bokach ściankami w formie uproszczonych i zredukowanych spływów wolutowych. Otwory okienne w płaskich opaskach. W długości osi środkowych płytki taras z metalową balustradą z cokolikami. W „wewnętrznych” spływach niewielkie okienka. W polu nadwieszanej arkady koliste tondo w płaskiej opasce z białym orłem na czerwonym tle (godło). **Elewacja boczna zach.** – pięcioosiowa, z ramowym podziałem ściany. Na osiach bocznych otwory okienne, środkowej płyciny. W połąci dachowej dwie lukarny z półkoliście zamkniętymi oknami poprzedzonymi niewielkimi tarasami, te z ażurowymi balustradami między cokolikami. W parterze dolnym dwa otwory drzwiowe. **Elewacja szczytowa wsch.** – opracowana jak zach., w dominującej części przysłonięta przez nową dobudówkę-poczekalnię. Przy narożniku pd. otwór drzwiowy.

WNĘTRZE: w całości przekształcone. W części wsch. dolny parter otwarty wysoką i długą (wzdłużną) antresolą. W obu parterach otwarte poczekalnie przy których kasy biletowe, różnej wielkości pomieszczenia handlowo-usługowe, sanitariaty. Między parterami szerokie schody w kamiennej okładzinie. Parter górny z podwieszonym stropem. Na piętrze pomieszczenia bez cech je wyróżniających, powtarzalne. W obu parterach dominują kamienne posadzki, kamienne okładziny ścian oraz podwieszone stropy. Komunikacja z zewnątrz do dolnego parteru od frontu oraz od strony przejść na perony. Wejście na górny parter z poziomu peronu od holu głównego a także od wsch. do bocznej klatki schodowej. Komunikacja w pionie między parterami oparta o wielostopniowe jednobiegowe schody ze spocznikami. Między parterem a górnymi kondygnacjami o dwie boczne klatki schodowe. Pomieszczenia parterów dostępne z holu dolnego oraz górnego, pomieszczenia piętra z międzytraktowego korytarza. Wszystkie główne pomieszczenia dworca doświetlone, niewielkie i magazynowe ciemne.

INSTALACJE: główne - wod.-kan., c.o., elektryczna, p.poż. oraz specjalistyczne

WYPOSAŻENIE: brak zabytkowego

Opracowanie załącznika (data i podpis)
mgr Jan Maraśkiewicz, VI. 2014 r.



2



3



4



5

ZAŁĄCZNIK DO KARTY EWIDENCYJNEJ NR 2

1. Miejscowość	R A D O M	5. Nazwa zabytku (jak w karcie), adres BUDYNEK DWORCA KOLEJOWEGO ul. Beliny Prażmowskiego 6 26-600 Radom	6. Zawartość załącznika plany, fotografie
2. Gmina	miasto Radom		
3. Powiat	Radom		
4. Województwo	mazowieckie		



6



7



8

Opracowanie załącznika (data i podpis)
mgr Jan Maraśkiewicz, VI. 2014 r.



9



10



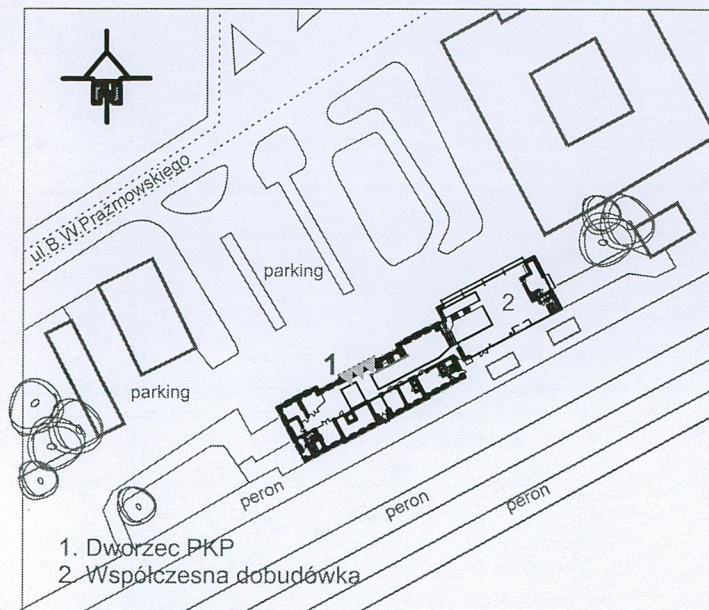
11



12

ZAŁĄCZNIK DO KARTY EWIDENCYJNEJ NR 3

1. Miejscowość	R A D O M	5. Nazwa zabytku (jak w karcie), adres BUDYNEK DWORCA KOLEJOWEGO ul. Beliny Prażmowskiego 6 26-600 Radom	6. Zawartość załącznika plany, fotografie
2. Gmina	miasto Radom		
3. Powiat	Radom		
4. Województwo	mazowieckie		



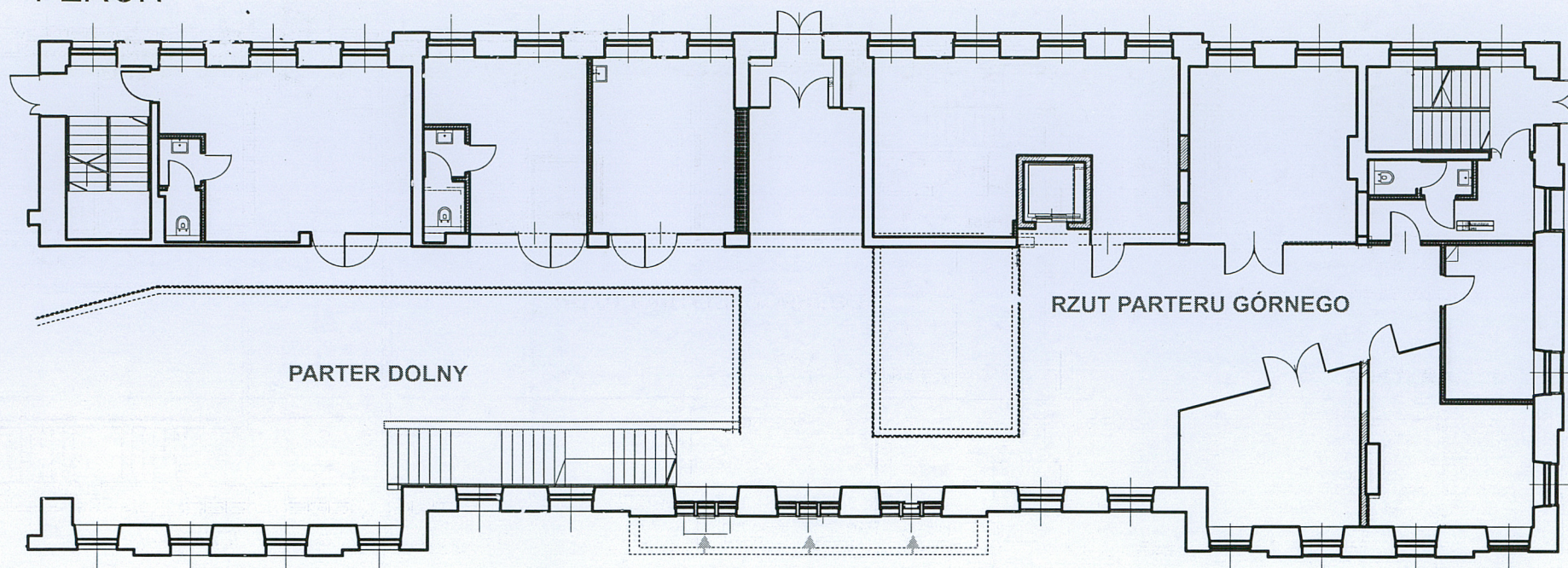
Opis fotografii:

1. Elewacja pd.,
2. Elewacja frontowa, pn.,
3. Elewacja frontowa oraz zach.,
4. Elewacja wsch. oraz nowa poczekalnia,
5. Perony,
6. Ryzalit wsch. elewacji frontowej,
7. Elewacja zach.,
8. Elewacja wsch.,
- 9-10. Widok ogólny na partery, dolny i górny,
11. Wnętrze, parter górny,
12. Elewacja pd. - godło narodowe,
13. Elewacja frontowa, ryzalit środkowy,
14. Elewacja pd.



Opracowanie załącznika (data i podpis)
mgr Jan Maraśkiewicz, VI. 2014 r.

PERON



PARTER DOLNY

RZUT PARTERU GÓRNEGO

PARKING

4720 cm

4720 cm