

KARTA EWIDENCYJNA ZABYTKU NIERUCHOMEGO
WPISANEGO DO REJESTRU ZABYTKÓW

3. Miejscowość
R A D O M

100/18

1. Nazwa

BUDYNEK DAWNEGO ODWACHU, w zespole dawnego ratusza

925/13

2. Czas powstania

1. 1842-43

4. Adres

ul. Rynek 1
26-600 Radom

nr ewidencyjny działki 31

nr księgi wieczystej

5. Przynależność administracyjna

województwo mazowieckie
powiat radomski
gmina m. Radom

6. Współrzędne geograficzne

N:51°24'12.2"
E:21°8'34.24"

7. Poprzednie nazwy miejscowości

Radom

8. Właściciel i jego adres

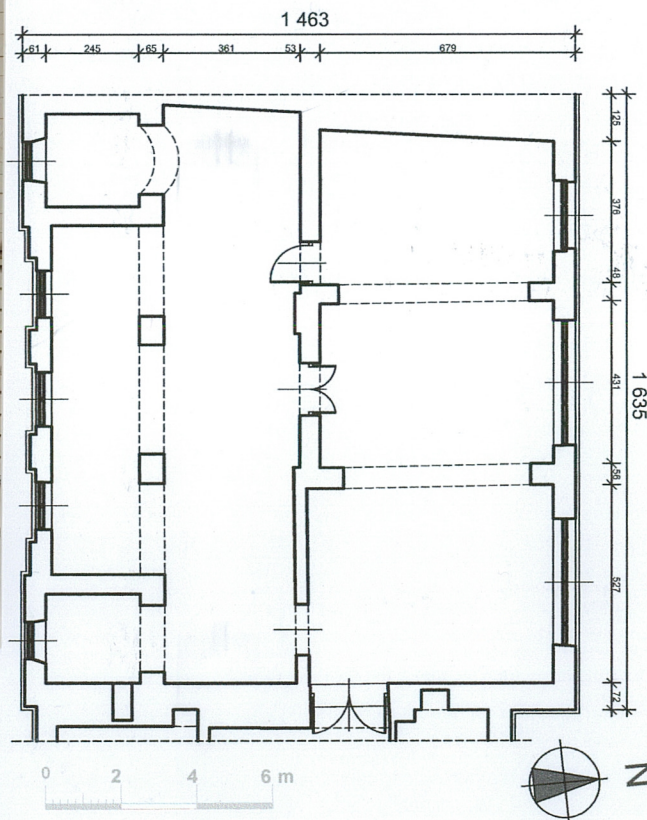
Gmina Miejska Radom
ul. Kilińskiego 30
26-600 Radom

9. Użytkownik i jego adres

nieużytkowany

10. Formy ochrony

Rej. zabytków nr: 310 z dn. 01. 12. 1956 r.; 381 z dn. 23.06.1967 r.; 198/A/ z dn. 14.04. 1983 r.
Studium uwarunkowań przestrzennych
Uchwała Nr 814/2014 Rady Miejskiej w Radomiu z dn. 27.10. 2014 r.



12. Historia obiektu, autorzy, określenie stylu

Pierwszy odwach wzniesiony w 1818 r. z pięcioprzęsłowym podcieniem od frontu. Klasycystyczny. Obecny, zapewne z wykorzystaniem fragmentów wcześniejszego odwachu, wybudowany (przekształcony) w latach 1842-43 wg proj. Henryka Marconiego. W 1890 r. oraz ok. 1928 r. remontowany. W latach 40 XX w. trzy niezależne dotychczas pomieszczenie traktu pn. połączono w jedną całość. W latach 1953-55 zlikwidowano podcień frontowy, wprowadzając w arkady otwory okienne. W latach 1958-63 przekształcony razem z ratuszem oraz oficyną i towarzyszącymi jej budynkami gospodarczymi, na potrzeby archiwum. Magazyn archiwaliów w latach 1963-2013. Gruntownie remontowany w latach 70. oraz 90. XX w. Wnętrze przekształcone zapewne w trakcie remontu w l. 70 XX w. Wymieniono wówczas stropy, powiększono otwory okienne od strony wewnętrznego dziedzińca, wylano betonową posadzkę. W 2014 r. przekazany Gminie Miejskiej w Radomiu. Obecnie nieużytkowany.

Neoromański.

13. Opis (sytuacja, materiał i konstrukcja, rzut, bryła, elewacje, wnętrze, wyposażenie, instalacje)

SYTUACJA: W południowo-zach. części miasta, na działce zlokalizowanej w pn. pierzei Rynku (starego), ograniczonej od str. pn. ul. Szwarlikowską, od wsch. ul. Wolność, zach. zabudową przyrynkową. Przy ul. Szwarlikowskiej oficyna w pn. części działki, w ustawieniu kalenicowym. Oficyna zwrócona frontem na pd., do wewnętrznego dziedzińca. Na działce przy Rynku odwach oraz ratusz ze skrzydłem wsch. wzdłuż ul. Wolność. Między Ratuszem a oficyną, przy skrzyżowaniu ulic Szwarlikowskiej oraz Wolność główna brama wjazdowa. Na dziedzińcu kilka drzew ozdobnych i owocowych. Odwach w zabudowie zwartej, między ratuszem a kamienicą sąsiedniej działki.

MATERIAŁ I KONSTRUKCJA: Ściany murowane z cegły, obustronnie otynkowane. W pomieszczeniach betonowe posadzki, parkiety oraz deskowe podłogi. Stropy na belkach stalowych z wypełnieniem płytami PSW 170. Więźba dachowa drewniana konstrukcji mieszanej, w połaci zach. stolcowo-ramowej (umieszczające stolce, płatew górna i płatew dolna przy ścianie ratusza) połączonej konstrukcyjnie ze stropem, w połaci głównym ze ścianką stolcową jak wyżej przy attyce frontowej. Pokrycie dachu z blachy ocynkowanej na stojący rąbek, na łatach. Stolarka okienna drewniana, ościeżnicowa, w elewacji tylnej trój- lub sześciokrzydłowa, frontowej jedno- i dwuskrzydłowa w większości ślemieniowa, z ruchomym skrzydłem nadślemiennym. Parapety drewniane. Stolarka drzwiowa futrynowa, jedno- lub dwuskrzydłowa. Drzwi wewnętrzne filongowe, z profilowanymi opaskami, pełne.

RZUT: na planie prostokąta. Trójtaktowy. Wąski trakt frontowy trójdziałowy, złożony z kwadratowych, skrajnych, nieznacznie zryzalitowanych lokalności (d. wejście) oraz wydłużonego pomieszczenia (d. podcienia). Trakt pn. zajmujący połowę szerokości budynku oraz trakt środkowy znacznie węższy od niego - jednoprzestrzenne.

BRYŁA: Korpus prostopadłościenny, jednokondygnacyjny, nakryty jednospadowymi dachami. Dach główny ze spadkiem w kierunku pn. oparty o attykę i prostopadłościennie baszty frontowe. Dach boczny ze spadkiem w kierunku wsch. oparty o ścianę ratusza. Wieże prostopadłościennie, zwieńczone machikułami.

ELEWACJE: Elewacja frontowa, pd. - otynkowana, dwukondygnacyjna, pięcioosiowa, rozcłonkowana otworami okiennymi. Na zdwojonym cokole. Otwory okienne półkoliście zamknięte, trzy środkowe parteru w półkoliście zamkniętych płycinach. Partie skrajne zryzalitowane, z basztami. Między kondygnacjami rozbudowany gzyms kordonowy, u podstawy otworów okiennych parteru gzyms cokołowy. Baszty, oraz łącząca je niższa od nich ścianka kolankowa zakończone machikułami. Cokół, środkowe płyciny oraz międzybasztowa ścianka kolankowa gładkie, pozostałe partie elewacji boniowane. Łuki otworów okiennych oraz płycin podkreślone boniowaniem z klincami wpisanym w łuk ostry. Otwory okienne górnej kondygnacji baszt mniejsze od pozostałych, w biforyjnym układzie. Elewacja tylna, pn. - otynkowana, na cokoliu, trójosiowa, na osiach prostokątne otwory okienne bez opasek. Okno wsch. trójskrzydłowe, pozostałe sześciokrzydłowe.

WNĘTRZE: bez cech je wyróżniających, z betonowymi posadzkami w pomieszczeniach pn., z parkietami i drewnianymi podłogami w pozostałych. Pomieszczenia z płaskimi stropami oraz otynkowanymi ścianami. Między traktem frontowym a środkowym trzy kwadratowe w przekroju słupy pod wzdłużnym podciągami. Podstawy baszt frontowych wydzielone, otwarte arkadowymi łukami na trakt środkowy. Pomieszczenie pn. z przyściennymi słupami (ściankami) podtrzymującymi poprzeczne podciągi, doświetlone oknami elewacji pn. dostępne od strony traktu środkowego trzema otworami drzwiowymi. Wejście główne z pomieszczeń ratusza do pomieszczenia pn.

INSTALACJE: elektryczna, c.o.

WYPOSAŻENIE: brak

14. Kubatura	15. Powierzchnia użytkowa	16. Przeznaczenie pierwotne	17. Użytkowanie obecne
ok. 1190 m ³	169 m ²	odwach	nieużytkowany
18. Stan zachowania		19. Istniejące zagrożenia, najpilniejsze postulaty konserwatorskie	
<p>Ogólny stan budynku - dobry</p> <p>Ściany - dość dobry, Posadzki - dobry, Stropy - dostateczny, Więźba dachowa - dość dobry, Pokrycie dachu - szczelne, Stolarka okienna i drzwiowa - dość dobry.</p>		Brak	

20. Akta archiwalne (rodzaj akt, numer i miejsce przechowywania)

21. Uwagi

22. Adnotacje o inspekcjach, informacje o zmianach (daty, imiona i nazwiska wypełniających)

22. Bibliografia

Ratusz w Radomiu. Dokumentacja naukowo-historyczna. Mpis. PKZ Kielce. 1977 r., s. 45.
Dokumentacja zabytkoznawcza do planu szczegółowego zagospodarowania przestrzennego starego miasta Kazimierskiego w Radomiu. Oprac. Miejskiej Pracowni Urbanistycznej w Radomiu, Radom 1971, s. 87-88.
Katalog Zabytków Sztuki w Polsce, red. J. Łoziński, B. Wolff, woj. kieleckie, pow. radomski, t-III, z.10., s.33, IS PAN Warszawa 1961.

24. Opracowanie karty ewidencyjnej (autor, data i podpis)

Tekst mgr Jan Maraśkiewicz, VI. 2015 r.

Plany, rysunki mgr Jan Maraśkiewicz, VI. 2015 r.

Fotografie mgr Jan Maraśkiewicz, VI. 2015 r.

Miejsce przechowywania negatywów WUOZ w Warszawie Delegatura w Radomiu.....

Karta po wypełnieniu podlega ochronie na podstawie przepisów prawa autorskiego

23. Źródła ikonograficzne (rodzaj, sygnatura i miejsce przechowywania)

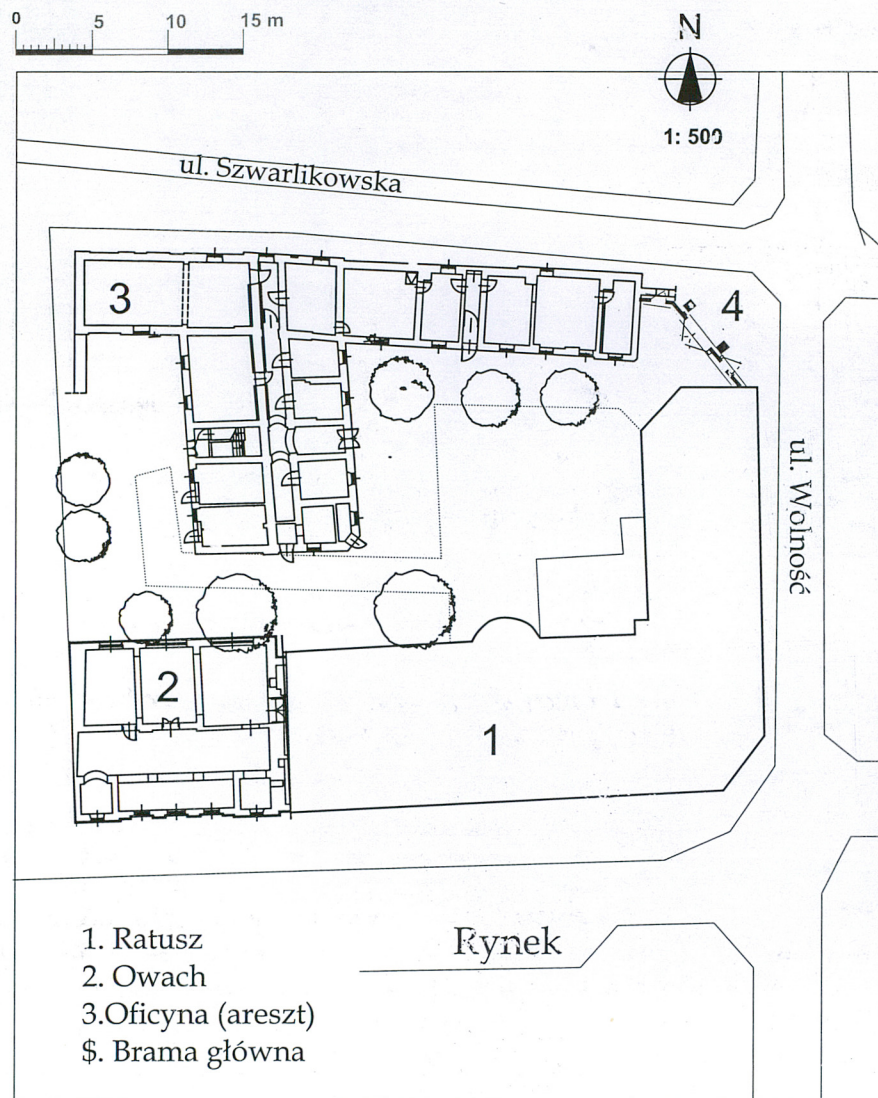
25. Załączniki

ZAŁĄCZNIK DO KARTY EWIDENCYJNEJ NR 1

1. Miejscowość **RADOM**
 2. Gmina **miasto Radom**
 3. Powiat **Radom**
 4. Województwo **mazowieckie**

5. Nazwa zabytku (jak w karcie), adres
BUDYNEK DAWNEGO ODWACHU
w zespole dawnego ratusza
pl. Rynek 1
26-600 Radom

6. Zawartość załącznika
opis, plany, fotografie



FOTOGRAFIE:

- 1-2. Elewacja frontowa, pd.,
3. Baszta wsch.,
- 4-5. Elewacja tylna, pn.,
6. Wnętrze - pomieszczenie pn.,
7. Dawny podcień,
8. Południowa pierzeja Rynku,
9. Wnętrze widok na d. podcień,
10. Drzwi wewnętrzne,
11. Podstawa baszty zach., d. wejście.

Opracowanie załącznika (data i podpis)
 mgr Jan Maraśkiewicz, VI. 2015 r.



3,



4,



5,



6,

ZAŁĄCZNIK DO KARTY EWIDENCYJNEJ NR 2

1. Miejscowość	R A D O M	5. Nazwa zabytku (jak w karcie), adres BUDYNEK DAWNEGO ODWACHU w zespole dawnego ratusza Pl. Rynek 1 26-600 Radom	6. Zawartość załącznika plany, fotografie
2. Gmina	miasto Radom		
3. Powiat	Radom		
4. Województwo	mazowieckie		



7



8



9

Opracowanie załącznika (data i podpis)
mgr Jan Maraśkiewicz, VI. 2015 r.



10.



11.



12.