

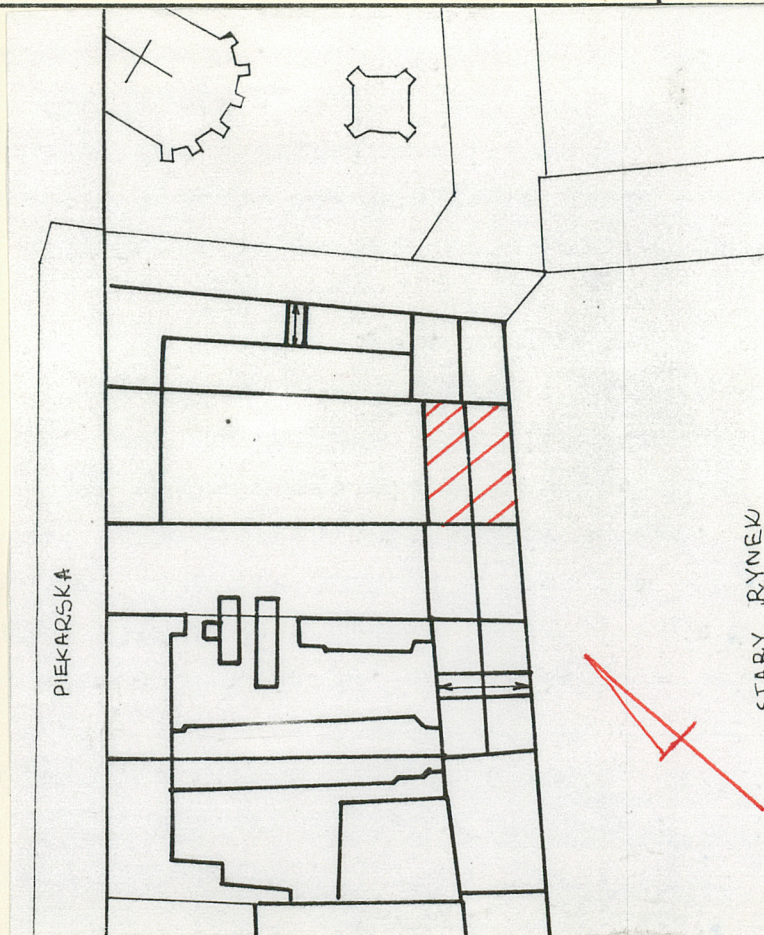
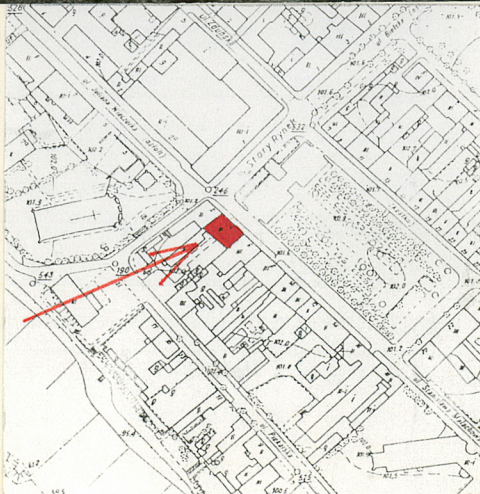
1. Obiekt

Kamienica

2. Czas powstania  
pocz. XIXw.

3. Miejscowość  
PŁOCK

11. Zdjęcia.



4. Adres

Stary Rynek 4

KW 64452

nr hipoteczny

5. Przynależność administracyjna

województwo płockie

gmina Płock

6. Poprzednie nazwy miejscowości

PŁOCZSK, PŁOTZKO, PŁOZICA, PŁOSCU, PŁOCIA, SCHROTTERSBURO.

7. Przynależność administracyjna  
przed 1 VI 1975

województwo warszawskie

powiat płocki

8. Właściciel i jego adres

Sławomir i Barbara Roszkowsy,  
Płock, ul. Sienkiewicza

9. Użytkownik i jego adres

Sławomir i Barbara Roszkowsy  
Płock, ul. Sienkiewicza

10. Rejestr zabytków

Nr 112/522/62H data 28-03-62



13. Opis (sytuacja, materiał i konstrukcja, rzut, bryła, elewacje, wnętrze, wyposażenie, instalacje)

Kamienica wybudowana została w południowej pierzei Starego Rynku w Płocku, jako druga od jego południowo-zachodniego narożnika. Stary Rynek to centrum średnio-wiecznego miasta mieszczańskiego, lokowanego w XII w. na zachód od Wzgórza Tumskiego z Katedrą i Zamkiem oraz Miasta Biskupiego.

Obiekt zlokalizowany jest na froncie działki budowlanej o kształcie wydłużonego prostokąta, sięgającej do ulicy Piekarskiej.

Jest to budynek murowany, z cegły (wymiarów cegieł w piwnicach: 26x10x15, 28x10x14, 33x8,5x16, 26x9x12, 29x6,5x13, w górnej partii: 26x8x16, 32x8x16, 26,5x6,5x14, 34x7x16), na fundamentach z kamienia granitowego na zaprawie wapiennej, tynkowany, o stropach: nad parterem drewnianym, nad piętrami - betonowymi, więźbie dachowej o konstrukcji stolca stojącego z drewna modrzewiowego i sosnowego, drzwiach wejściowych drewnianych. Pokrycie dachowe - dachówka karpiówka i blacha. Stolarki okiennej i drzwi wewnętrznych oraz podłóg - brak.

Kamienica założona na planie nieco wydłużonego nieregularnego czworoboku, usytuowana kalenicowo względem Rynku. Jest to budynek jednopiętrowy od frontu i dwupiętrowy od strony podwórza, przekryta dachem dwuspadowym z facjatą od strony frontowej i dwiema małymi facjatkami ją flankującymi, przekrytymi odrębnymi daszkami dwuspadowymi.

Układ wnętrza - dwutraktowy. W parterze, w partii centralnej - korytarz w trakcie przednim i duże pomieszczenie w tylnym, zawierające niegdyś klatkę schodową. W chwili obecnej komunikacja pomiędzy piętrami nie istnieje.

Z obu stron korytarza i sali w trakcie tylnym - po dwa duże pomieszczenia.

Wszystkie pomieszczenia skomunikowane ze sobą. Układ pięter - analogiczny.

Piwnice - pod traktem przednim - 6 pomieszczeń w układzie amfiladowym, o różnej wielkości, sklepienie.

Elewacja frontowa - 7-mio osiowa, z otworem drzwiowym w parterze i drzwiami balkonowymi w osi symetrii. Oś symetrii podkreślona centralnie umieszczoną, trójosiową facjatą w połaci dachowej, zamkniętą trójkątnym tympanonem z oku-

sem pośrodku, oraz dwiema flankującymi ją małymi facjatkami z tympanonikami i małymi okulusami. Parter z poziomymi pasami boniowań, wygierowanymi nad otworami w klucze okienne. Parter oddzielony od piętra wydatnym gzymsem.

Piętro gładkie, zwieńczone gzymsem kordonowym o bogatym profilu.

12. Autorzy, historia obiektu, określenia stylu

Obecny kształt kamienicy nadała rozbudowa w pocz. XIX w. J.W. Szplito-wskiego, który w tym okresie nabył posiadłość od Fryderyka Raeschke. Poprzedni właściciel kupił plac od Łukasza i Feliksy Kejsów w 1774 r. i wybudował na posesji dom piętrowy z oficynami i stajniami. Z tej XVIII-wiecznej fazy budowy pochodzi część piwnic. W 1818 roku posiadłość nabywają P.G.F. Johne. Obiekt posiada wówczas funkcje wyłącznie mieszkalne. Od 1816 roku nieruchomością władają spadkobiercy Johna - od 1865 roku K.z Johnów Zwodzińska. W latach 1875-77 istnieje tu szkoła. Od 1882 r. właścicielami są: T.iR. Bejmanie. Wówczas w kamienicy funkcjonuje Szkoła Filologiczna. a od 1883 zakład stolarski. W 1894 roku posiadłość kupuje A. Chyszkiewicz. Od 1910 roku część pomieszczeń zajmuje Kancelaria Szkoły Męskiej. Na początku XX wieku. od strony podwórza, nad tylnym traktem, nadbudowano drugie piętro. Wiazało się to prawdopodobnie z urządzeniem tu, od 1809 r. Szkoły Kroju Damskiego. W 1919 r. nieruchomość nabywa K. Wawrzyński, w 1920 r. Józef i Bronisława Peciakowscy, a następnie przejmują w spadku ich córka Helena Piaskowska. Ona to sprzedaje



14. Kubatura	15. Powierzchnia użytkowa	16. Przeznaczenie pierwotne	17. Użytkowanie obecne
1.480 m <sup>3</sup>	540 m <sup>2</sup>	mieszkalne	
18. Prace budowlane i konserwatorskie, ich przebieg i dokumentacja		19. Stan zachowania (fundamenty, ściany zewnętrzne, ściany wewnętrzne, sklepienia, stropy, konstrukcje dachowe, pokrycie dachu, wyposażenie i instalacje)	
		Dobry ścian konstrukcyjnych, stropów, dachu. Innych elementów brak.	
		20. Najpilniejsze postulaty konserwatorskie	
		Zakończenie remontu kapitalnego.	



21. Akta archiwalne (rodzaj akt, numer i miejsce przechowywania)

24. Uwagi różne

25. Opracował

tekst Dorota Zaremba - październik 1994 r.

imię, nazwisko, data, podpis

plany, rysunki

Dorota Zaremba - październik 1994 r.

imię, nazwisko, data, podpis

zdjęcia fotogr.

Szymon Zaremba - październik 1994 r.

imię, nazwisko, data, podpis

miejsce przechowywania negatywów

KARTA PO WYPEŁNIENIU PODLEGA OCHRONIE NA PODSTAWIE PRZEPISÓW PRAWA AUTORSKIEGO

22. Biblioteka

- 1) Płock, Analiza zabudowy mieszkalnej zespołu staro-  
miejskiego Płocka w granicach historycznych przed-  
mieść, Chronologia i wartościowanie zabytków,  
PP PKZ Oddział w Toruniu, mgr Zbigniew Nawrocki,  
Toruń 1982,
- 2) Płock, Stare Miasto, Blok 2, wstępne badania archi-  
tektoniczne z rozwarstwieniem zabudowy oraz wnioska-  
mi konserwatorskimi, PP PKZ Oddział w Toruniu,  
mgr Zbigniew Nawrocki, Toruń 1985.

23. Źródła ikonograficzne i fotografia (rodzaj, miejsce przechowywania, sygnatury)

26. Adnotacje o inspekcjach, informacje o zmianach (daty, imiona i nazwiska wypełniających)

27. Załączniki



1. Miejscowość	2. Obiekt (nazwa jak w karcie)	3. Zawartość wkładki (nazwa obiektu lub materiału uzupełniającego)
Płock, Stary Rynek 4	Kamienica	Opis, historia, materiał ilustracyjny.

c.d.pkt-u 12 : kamienicę Stanisławowi i Janinie Suchacz 5 lipca 1950 r. Od 1977 roku nieruchomością włada Skarb Państwa z mocy oświadczenia o zrzeczeniu się nieruchomości przez poprzednich właścicieli ( z powodu długów hipotecznych powstałych przez remonty bieżące w 1963 i 1968 roku wykonywane ze środków państwowych). W 1991 r. nieruchomość została skomunalizowana. 4.04.1992 roku, od Gminy Płock budynek frontowy nabyli Sławomir i Barbara Roszkowscy, którzy rozpoczęli remont kapitalny opuszczonego i zdewastowanego obiektu. Remont trwa do chwili obecnej.

c.d.pkt-u 13 : Elewacja tylna: 5-cio osiowa, z wejściem w osi środkowej parteru, gładka, bez dekoracji architektonicznej, zwieńczona gzymsem o pojedynczym uskoku.

Ze względu na trwający remont kapitalny likwidacji uległy wszystkie instalacje. Brak stolarki okiennej i drzwi wewnętrznych. Drzwi frontowe, z poł. XIX w., płycinowe, o płycinach rzeźbionych, z partią nadświetla przedzieloną na dwie kwatery rzeźbionym filarkiem.



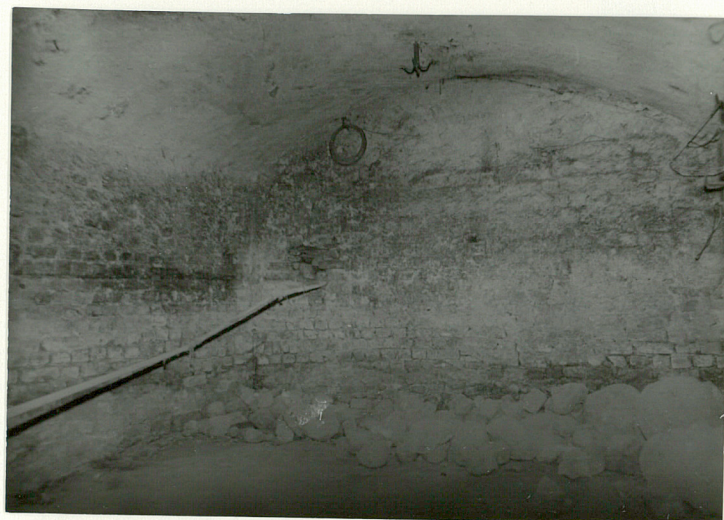
Wkładkę założył: ..... Dorota Zaremba - październik 1994 r.  
(imię, nazwisko, data)

Miejsce przechowywania negatywów: .....

Z-d Poligr. Jan Jasiński W-wa, ul. Wolna 13, tel. 12-43-83

Wzór ODZ 1978 r.





*(Signature)*

80-7-91 101 101 101 101



1. Miejscowość	2. Obiekt ( nazwa jak w karcie )	3. Zawartość wkładki ( nazwa obiektu lub materiału uzupełniającego )
PŁOCK, Stary Rynek 4	Kamienica	Rzut, materiał ilustracyjny.

Wkładkę założył: .....Dorota Zaremba - październik 1994 r.  
(imię, nazwisko, data)

Miejsce przechowywania negatywów: .....



