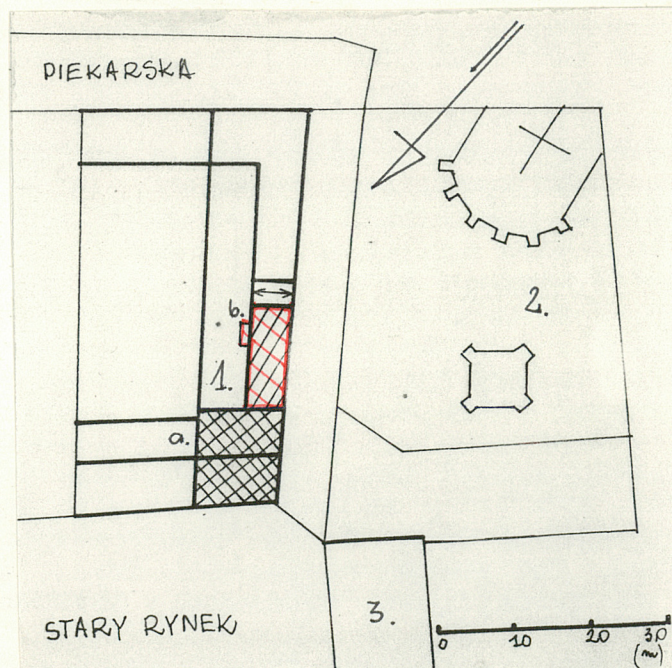
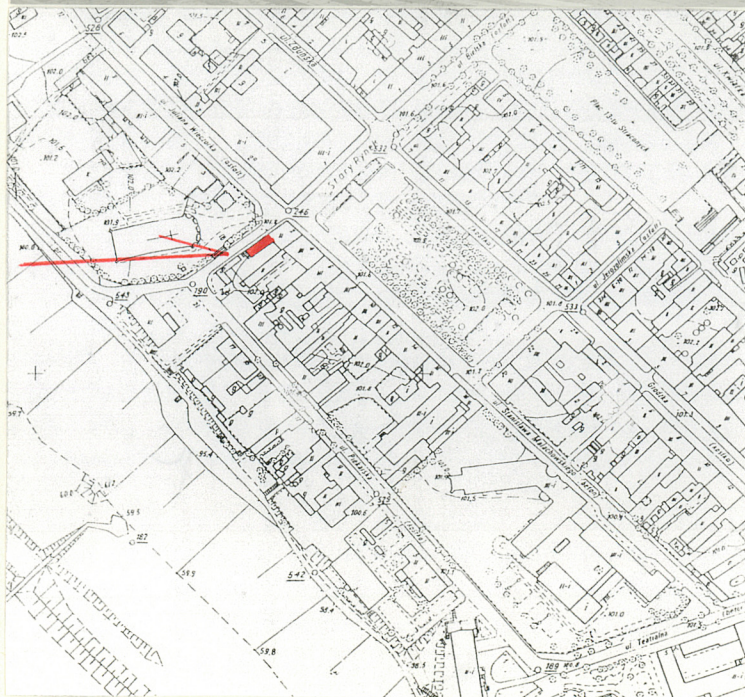


1. Obiekt
832/2
Oficyna

2. Czas powstania
1820 - 1830

3. Miejscowość
PŁOCK

11. Z



1. STARY RYNEK 2:
a. kamienica.
b. otulina.
2. FARA MIEJSKA.
3. RATUSZ MIEJSKI.

4. Adres
Stary Rynek 2
nr hipoteczny KW 247

5. Przynależność administracyjna
województwo płockie
gmina Płock

6. Poprzednie nazwy miejscowości
PŁOCZSK, PLOTZKO, PŁOZICA, PŁOSUM,
PŁOCIA, SCHROTTERSBERG

7. Przynależność administracyjna
przed 1 VI 1975
województwo warszawskie
powiat płocki

8. Właściciel i jego adres
Gmina Płock, Urząd Miasta,
Płock, Stary Rynek 1

9. Użytkownik i jego adres
lokatorzy

10. Rejestr zabytków

Nr 111)521)62W data 1962.03.28

wpis dot. bud. głównego

13. Opis (sytuacja, materiał i konstrukcja, rzut, bryła, elewacje, wnętrze, wyposażenie, instalacje)

Oficyna zlokalizowana jest na działce budowlanej, położonej w narożniku zachodnim południowej pierzei Starego Rynku w Płocku, przy farze miejskiej. Stary Rynek to centrum średniowiecznego miasta mieszczańskiego, lokowanego w XII w. na zachód od Wzgórza Tuskiego z Katedrą i Zamkiem oraz Miasta Biskupiego.

Budynek zbudowany został wzdłuż zachodniej granicy działki budowlanej - do 1)2 jej długości, mającej kształt wydłużonego czworoboku, sięgającej do ulicy Piekarskiej. Na jej froncie - w granicy północnej, zbudowano kamienicę frontową. W pozostałej połowie granicy zachodniej oraz wzdłuż południowej, wybudowano nowoczesne oficyny.

Jest to budynek murowany, z cegły (wymiary cegieł w piwnicach: 26-27 x 11-13 x 6,5-7, 28,5-32 x 14-15 x 6-7,5 cm), więźbie dachowej - krokwiowej - drewnianej, stolarce okiennej i drzwiowej - drewnianych. Pokrycie dachowe - dachówka karpiówka i blacha.

Oficyna zbudowana jest na planie wydłużonego czworoboku, ze ścianami poprzecznymi ustawionymi lekko skośnie. Od strony dziedzińca dostawiony ryzalit^{na} planie kwadratu. Jest to obiekt dwukondygnacyjny, z poddaszem mieszkalnym w dachu pulpitowym z facjatami, ze ścianą od strony podwórza - pełną, z oknami. Ryzalit przekryty odrębnym dachem dwuspadowym. Obiekt jest podpiwniczony.

Układ wnętrza - jednotraktowy, z pomieszczeniami w układzie amfiladowym, z wtórnie wydzielonymi łazienkami i kuchniami. Komunikacja parteru z podwórzem wewnętrznym przez otwór drzwiowy w południowej ścianie ryzalitu. Komunikacja piwnic i piętra oraz poddasza - przez klatkę schodową, umieszczoną w sąsiedniej nowowzniesionej oficynie. Układ piwnic - jednotraktowy, z wtórnym podziałem na korytarz od strony zachodniej i komórki lokatorskiej od zachodniej.

Elewacja zachodnia, od ulicy biegnącej przy zespole kościelnym fary miejskiej, czteroosiowa, osie rozmieszczone nieregularnie. Na niewysokim cokole, z gzymsem oddzielającym parter od piętra - profilowanym, zwieńczona gzymsem kordonowym. W partii dachu - pojedyncza facjata - nad drugą z prawej strony osi.

Elewacja tylna, z jednoosiowym ryzalitem przesuniętym z osi środkowej budynku w lewo. Z prawej strony ryzalitu - jedna oś okien w parterze i na piętrze. W partii poddasza - dodatkowe dwie osie okien, przesunięte w kierunku budynku frontowego. Z lewej strony ryzalitu - tarasik zamknięty barierą w parterze, na piętrze i w partii poddasza - balkony. Na piętrze ściana za balkonem z dwoma małymi oknami, w partii poddasza - dwoma dużymi. Balkon poddasza zadaszony daszkiem pulpitowym. W południowej ścianie ryzalitu - drzwi we wszystkich kondygnacjach.

Okna typu polskiego, ze szkleniem na kit w szczelinach pojedynczych i lufcikami.

Instalacje: elektryczna, wod.-kan., c.o.

12. Autorzy, historia obiektu, określenia stylu

Oficynę zbudowano w latach 20-tych lub 30-tych XIX w. na gotyckich i nowożytnych (XVII, XVIII) piwnicach, dostawiając ją do, wówczas, budynku frontowego.

Właścicielem nieruchomości był wówczas, prawdopodobnie, Smoliński. Od 1863 r. właścicielem nieruchomości jest Franciszek Dzierżanowski. W 1948 r. posiadłość kupują Wincenty i Marjanna z Kapteinów Głuchowscy. Od 1978 r. właścicielem jest Skarb Państwa na mocy zrzeczenia się własności nieruchomości przez Głuchowskich. W drugiej połowie lat 80-tych XX w. następuje remont kapitalny obiektu, z połączeniem go z nowowzniesionymi nowymi oficynami. W 1991 r. obiekt skomunalizowano - właścicielem staje się Gmina Płock. Autor projektu i wykonawca - nieznani.

14. Kubatura 420 m ³	15. Powierzchnia użytkowa 177 m ²	16. Przeznaczenie pierwotne mieszkalne	17. Użytkowanie obecne mieszkalne
18. Prace budowlane i konserwatorskie, ich przebieg i dokumentacja Remont kapitalny w 2 połowie 1.80-tych XX w.		19. Stan zachowania (fundamenty, ściany zewnętrzne, ściany wewnętrzne, sklepienia, stropy, konstrukcje dachowe, pokrycie dachu, wyposażenie i instalacje) Bardzo dobry.	
		20. Najpilniejsze postulaty konserwatorskie	

21. Akta archiwalne (rodzaj akt, numer i miejsce przechowywania)

24. Uwagi różne

22. Biblioteka

Płock, Stare Miasto, Blok 2, Wstępne badania architektoniczne z rozwarstwieniem zabudowy oraz wnioskami konserwatorskimi, PP PKZ Oddział w Toruniu, mgr Zbigniew Nawrocki, Toruń 1985.

23. Źródła ikonograficzne i fotografia (rodzaj, miejsce przechowywania, sygnatury)

25. Opracował

tekst Dorota Zaremba - październik 1994 r. Zelme
imię, nazwisko, data, podpis

plany, rysunki

j.w. Zelme

imię, nazwisko, data, podpis

zdjęcia fotogr.

Szymon Zaremba - październik 1994 r.

imię, nazwisko, data, podpis

miejsce przechowywania negatywów

KARTA PO WYPEŁNIENIU PODLEGA OCHRONIE NA PODSTAWIE PRZEPISÓW PRAWA AUTORSKIEGO

26. Adnotacje o inspekcjach, informacje o zmianach (daty, imiona i nazwiska wypełniających)

27. Załączniki 1 szt.

1. Miejscowość

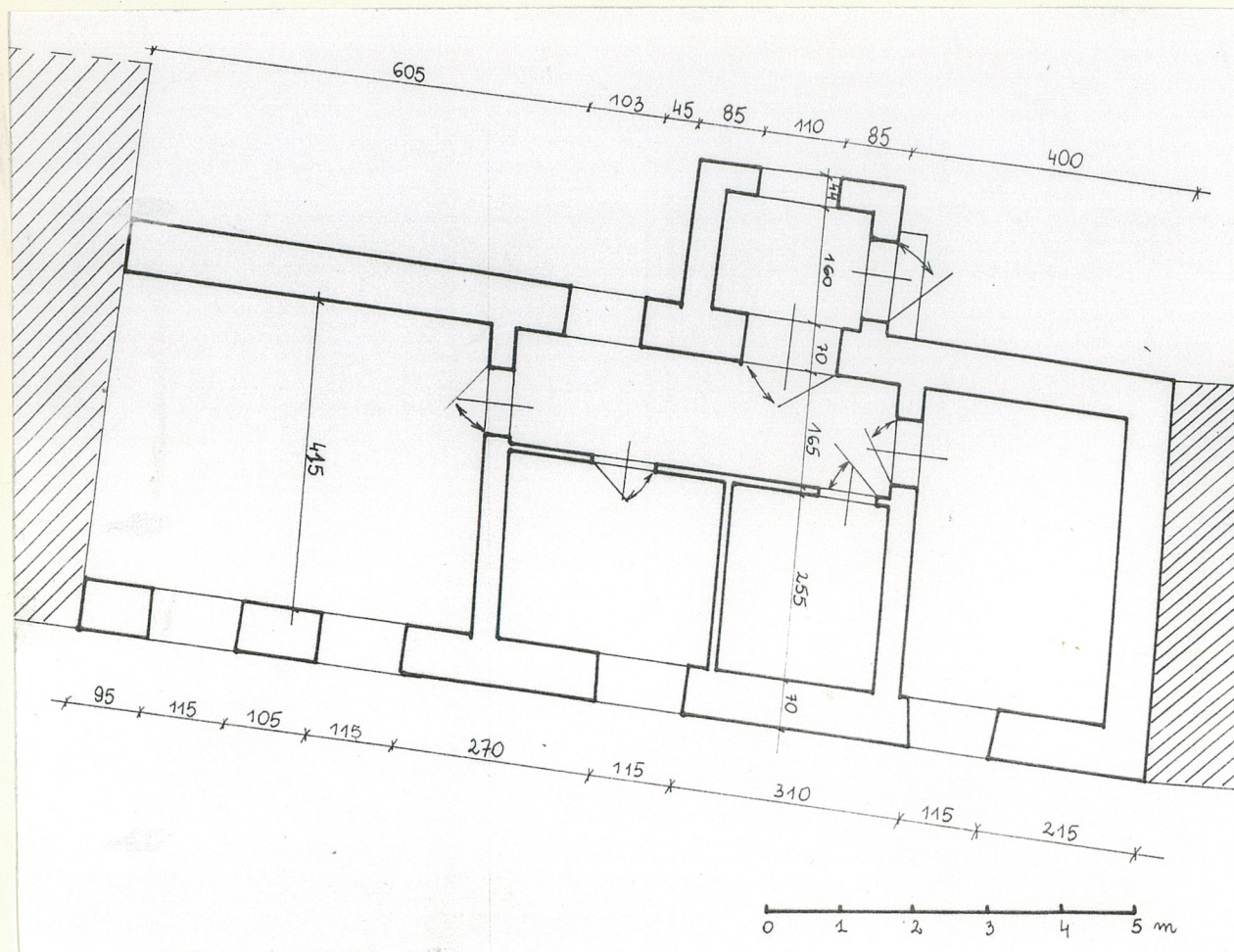
PŁOCK, Stary Rynek 2

2. Obiekt (nazwa jak w karcie)

Oficyna

3. Zawartość wkładki (nazwa obiektu lub materiału uzupełniającego)

Rzut, materiał ilustracyjny.



Dorota Zaremba - październik 1994 r.

Wkładkę założył:
(imię, nazwisko, data)

Miejsce przechowywania negatywów:

Z-d Poligr. Jan Jasiński W-wa, ul. Wolna 13, tel. 12-43-83

Wzór ODZ 1978 r.

