

1. Obiekt

KOŚCIÓŁ P.W.ŚW. TRÓJCY

BEWEDYKTYNGK

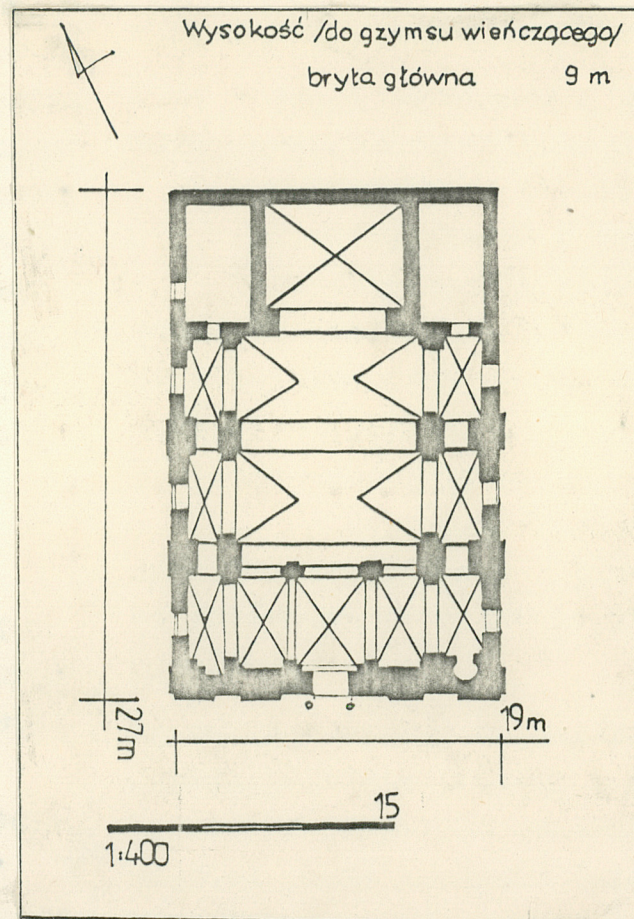
2. Czas powstania

1678 - 1691

3. Miejscowość

RADOM

11. Zdjęcia, plan sytuacyjny, rzuty



4. Adres

nr hipoteczny .....

5. Przynależność administracyjna

województwo **radomskie**

gmina .....

6. Poprzednie nazwy miejscowości

7. Przynależność administracyjna  
przed 1.VI.1975.województwo **kieleckie**powiat **Radom**

8. Właściciel i jego adres

**Parafia OO. Jezuitów**  
**Klasztor - ul. Tybla 4**

9. Użytkownik i jego adres

**J.W.**

10. Rejestr zabytków

Nr 223/A/83 data 27.08.1983autor zdjęć **Piotr P. Rogólski**data wykonania **1988**miejsce przechowywania negatywów **BB1DZ Radom**



Kościół wraz z klasztorem/dawniej SS. Benedyktynów fundowany był w 1613 r. przez Barbarę Tarłową, starościcę sochaczewską. Klasztor wzniesiony został ok. 1619-1627 r. dzięki jej synowi, Janowi Karolowi Tarłowi herbu Topór, kasztelanowi wiślickiego i starosty zwolenńskiego. Budowa ciągnęła się blisko 10 lat. SS. Benedyktynki przybyły do Radomia z Torunia. Kościół konsekrował 2 w 1629 r. pod wezwaniem Św. Trójcy, ks. St. Starczewski, sufragan płocki. Kościół i klasztor podczas wojen szwedzkich został spalony w 1656 r. Odbudowa prowadzona była głównie kosztem Barbary Tarłówny, żony Jerzego Sebastiana Lubomirskiego, marszałka wielkiego koronnego. Rozpoczęła się 27 czerwca 1678 roku poświęceniem kamienia węgielnego. W uroczystości tej udział brał architekt Tylman z Gameraen przez którego wykonany został projekt kościoła i który prawdopodobnie nadzorował budowę. Kościół ukończony został dopiero w 1691 roku. Wraz z ukończeniem świątyni rozpoczęto skupować drewno, oraz cegłę do budowy klasztoru, którą rozpoczęto 20 czerwca 1696 roku, ale trwała ona dość długo i z przerwami, także ukończona została ostatecznie w 1733 i w tym

### Sytuacja:

Kościół ulokowany jest w płn. boku nieregularnego placu Kazimierza Wielkiego, przy zbiegu ulic Reja i Malczewskiego. Nieorientowany. Zwrócony prezbiterium w kierunku płn., z fasadą zwróconą w stronę placu.

Kościół lekko wtopiony jest, od strony płn. w budynek dawnego klasztoru, zamienionego obecnie na więzienie. Bezpośrednio w otoczeniu fasady kościoła chodnik i ulica, od strony wsch. trawnik i drzewo, od zach. trawnik i mur więzienny.

### Materiał:

ściany: murowane z cegły, tynkowane/zaprawa cementowo-wapienna/.  
sklepienia: kolebkowe z lunetami - nawa główna.

kolebkowo-krzyżowe w prezbiterium, nawy boczne i empory.

pokrycie dachu: blacha pomalowana

schody: koliste na empory.

posadzki: kamienne, kwadratowe.

drzwi: główne: drewniane, półokrągłe, dwuskrzydłowe, płycinowe;

boczne/elewacja wsch./-drzwi drewniane, dwuskrzydłowe, prostokątne, płycinowe z nadświetlem.

wewnętrzne do zakrystii/nawa wsch./-drewniane, prostokątne,

~~okna~~ dwuskrzydłowe, płycinowe.

okna - stałe, prostokątne z witrażami.

RZUT : Kościół założony na rzucie prostokątnym, trójnawowy, trójprzęsłowy korpus nawowy zbliżony do kwadratu, z szeroką



14. Kubatura <b>ok. 12 000 m<sup>3</sup></b>	15. Powierzchnia użytkowa <b>ok. 450 m<sup>2</sup></b>	16. Przeznaczenie pierwotne <b>sakralne</b>	17. Użytkowanie obecne <b>sakralne</b>
18. Prace budowlane i konserwatorskie, ich przebieg i dokumentacja		19. Stan zachowania (fundamenty, ściany zewnętrzne, ściany wewnętrzne, sklepienia, stropy, konstrukcje dachowe, pokrycie dachu, wyposażenie i instalacje)  <b>dobry</b>	
20. Najpilniejsze postulaty konserwatorskie			



21. Akta archiwalne (rodzaj akt, numer i miejsce przechowywania)

22. Bibliografia

**Katalog Zabytków Sztuki w Polsce.T.3:Woj.kieleckie  
z.10:Powiat radomski.W-wa 1961,s.67**

**Urbanistyka i architektura Radomia.Pod red.W.Kalinowskie-  
go.Lublin,1967 r.,s.99-102.**

**J.Luboński,Monografia historyczne miasta Radomia.  
Radom 1907,s.122-131.**

23. Źródła ikonograficzne i fotografie (rodzaj, miejsce przechowywania, sygnatury)

24. Uwagi różne

25. Wypełnił

**Piotr P.Rogólski**

26. Sprawdził



1. Miejscowość	2. Obiekt (nazwa jak w karcie)	3. Zawartość wkładki (nazwa obiektu lub materiału uzupełniającego)
Radom	Kościół p.w.Sw.Trójcy	Historia c.d.Opis c.d.

się do nowego klasztoru zakonnice.

Kościół na skutek późniejszych trzykrotnych przekształceń zatracił znacznie swe cechy zabytkowe.

Po raz pierwszy kościół był odbudowywany 2 lata po pożarze w roku 1774. Następnie fasada kościoła została dwukrotnie przebudowana w 1837 roku, oraz gruntownie w latach 1924 - 1927. Klasztor benedyktynek został skasowany dopiero w 1809 roku, a zakonnice zostały przeniesione do Sandomierza. Klasztor zamieniono na lazaret, a następnie, po 1836 r., przebudowane na więzienie, które funkcjonuje do dzisiaj.

W latach trzydziestych XIX w/1837/, kościół pobenedyktynek zamieniony zostaje na cerkiew prawosławną. Projekt przebudowy wykonuje asesor budowniczy miejski S. Baliński. Przebudowa ta nie zmieniła zasadniczo układu i architektury kościoła, ograniczyła się do wbudowania ikonostasu. Dopiero dalsze przebudowy przeprowadzone w 1864 roku przez budowniczego gubernialnego Antoniego Wąsowskiego, zmieniają zasadniczo wygląd kościoła m.in. poprzez nadbudowę kopuły od strony elewacji. W następnych latach opuszczony kościół popada w ruinę, a po 1914 funkcjonuje jako magazyn. Dopiero w latach 1924 1927 zostaje odbudowany/m.in. nowa fasada/. Kościół przejęli OO. Jezuici.

Opis: c.d.

mi bocznymi, z prezbiterium, zbliżonym do kwadratu, które flankowane jest prostokątnymi aneksami.

Bryła:

zwarta, bazylikowa, o wysokim głównym korpusie nawowym i niższym prezbiterium. Nawa główna kryta dachem dwuspadowym podobnie prezbiterium. Nawy boczne kryte dachem pulpitowym. Od strony południowej korpus zasłania fasada.

Elewacje:

fasada - dwukondygnacyjowa, pięcioosiowa, o cokołowym przyziemiu, rozcłonkowana pilastrami w typie tokańskim.

Wkładkę założył: Piotr P. Rozalski 1988  
(imię, nazwisko, data)

Miejsce przechowywania negatywów: BBiDZ Radom



Kondygnacje zwieńczone są belkowaniem, przy czym druga kondygnacja i szczyt ujęte są spływami wolutowymi, które w partii szczytu zwieńczone są wazonami.

Na osi, w dolnej kondygnacji, znajduje się portyk kolumnowy z dwiema kolumnami wspierającymi belkowanie, powyżej trójkątny naczółek. Otwór drzwiowy zamknięty półokrągło w opaskowym obramieniu. Nad portykiem okno zamknięte odcinkowo, ~~z parapetem~~ ułożone w półkolistej, oprofilowanej archiwolcie wspartej na pilastrach. W drugiej kondygnacji ułożone jest szerokie okno zamknięte odcinkowo, z parapetem, i w uszaty obramieniach. Szczyt zwieńczony jest wygiętym do góry i przerwany, profilowanym gzymsem, pośrodku w przerwie, postument z krzyżem. W polu szczytu okrągłe okno obramowane oprofilowaną archiwoltą na pilasterkach. Po bokach uskokowe pilastry z belkowaniem.

#### Elewacje:

Wschodnia i zachodnia podobne, czteroprzęśłowe, w partii naw bocznych dwukondygnacyjne, rozcłunkowane szerokimi zdwojonymi pilastrami, a zwieńczone uproszczonym gzymsem koronującym. Okna w dolnej kondygnacji prostokątne w uszaty obramieniach, natomiast okna drugiej kondygnacji w uszaty obramieniach zamknięte są odcinkowo. Elewacje te rozcłunkowane są węższymi pilastrami, powyżej zwieńczone gzymsem.

#### Wnętrze:

Nawa główna, czteroprzęśłowa, o prostokątnych przęsłach, nakryta jest sklepieniem kolebkowym z lunetami na gurtach, w prezbiterium sklepienie kolebkowo-krzyżowe, podobne w nawach bocznych.

Nawa główna otwarta jest do naw bocznych arkadami filarowymi o łukach koszowych, ponad nimi nad nawami ułożone są emporie z otworami zamkniętymi odcinkowo, w uszaty obramieniach, ujęte półokrągłą archiwoltą wspartą na wąskich pilastrach. Ściany nawy i prezbiterium rozcłunkowane są masywnymi pilastrami tokańskimi, które wspierają pełne, wydatne belkowanie obiegające całe wnętrze kościoła.

W przęśle południowym ułożona jest empora organowa otwarta dołem trzema arkadami o łukach koszowych, które wsparte na filarkach z pilastrami, powyżej prosta balustrada rozcłunkowana płycinami.

W ścianie czołowej w prezbiterium nad belkowaniem znajduje się duże półokrągłe okno. Część ołtarzowa podniesiona o dwa stopnie, wyłożona płytami marmurowymi.

Wyposażenie wnętrza nowe, w neobarokowym ołtarzu głównym obraz Sw. Trójcy z poł. XVIII w. Na emporze prospekt.



1. Miejscowość

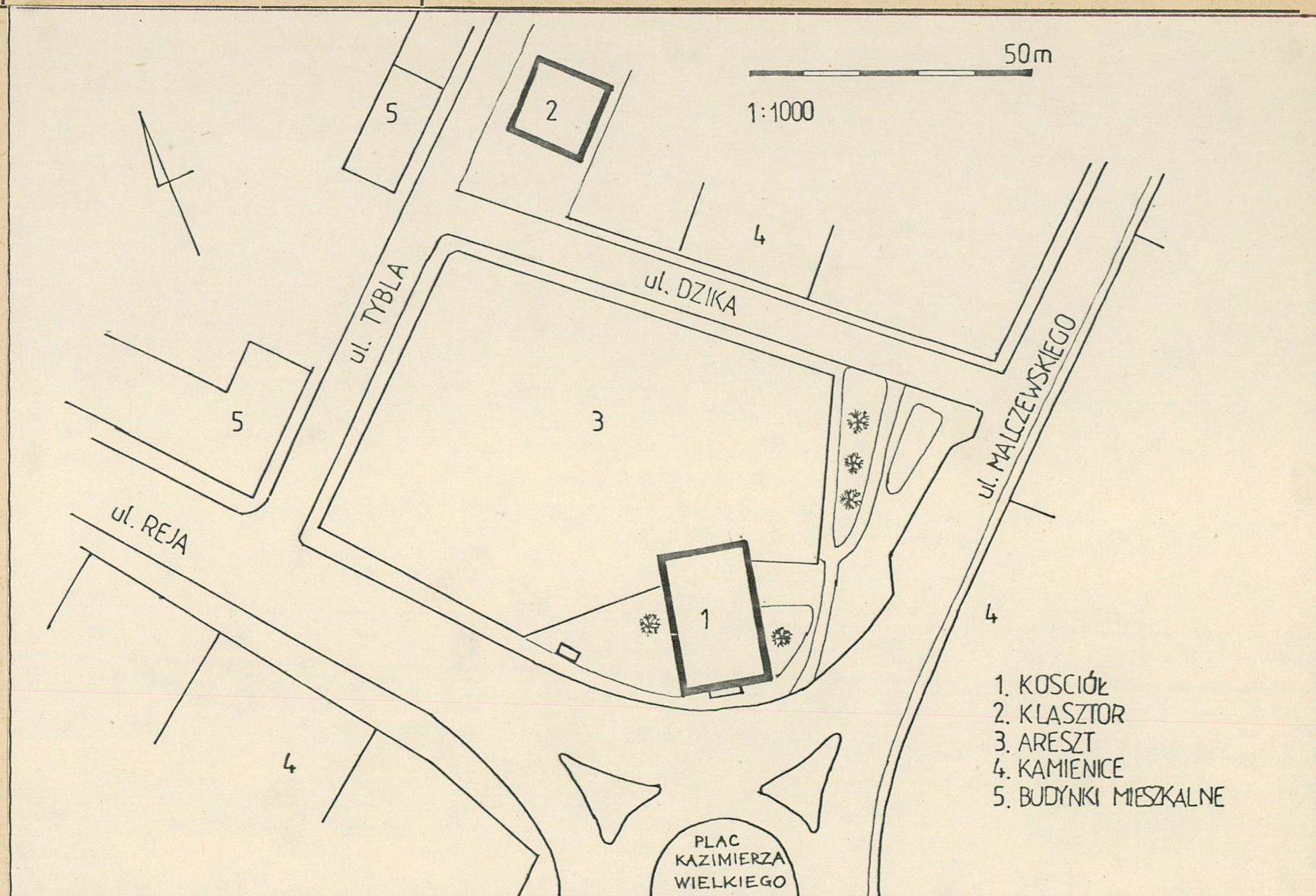
Radom

2. Obiekt (nazwa jak w karcie)

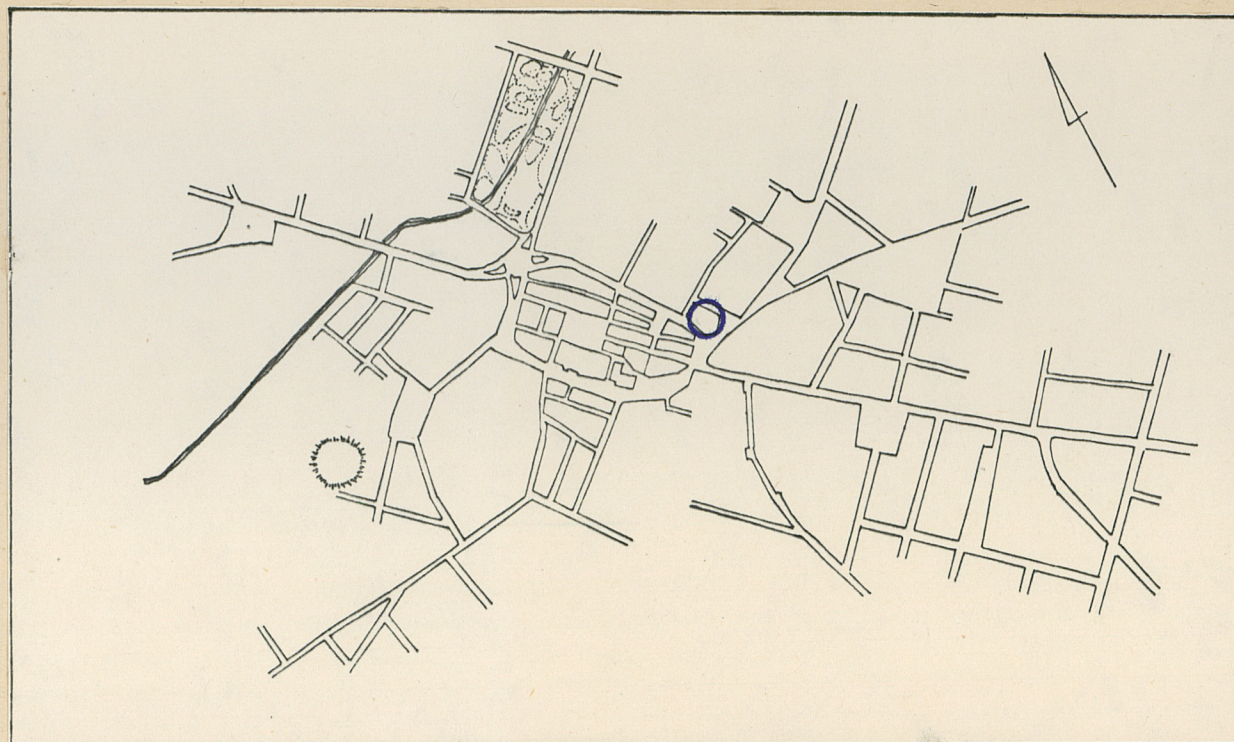
Kościół p.w. Sw. Trójcy

3. Zawartość wkładki (nazwa obiektu lub materiału uzupełniającego)

Sytuacja i orientacja

Wkładkę założył: Piotr P. Rogólski 1988  
(imię, nazwisko, data)Miejsce przechowywania negatywów: BBiDZ Radom





○ położenie kościoła



1. Miejscowość

Radom

2. Obiekt (nazwa jak w karcie)

Kościół p.w. Sw. Trójcy

3. Zawartość wkładki (nazwa obiektu lub materiału uzupełniającego)

Fotografie

1. Fasada

2. Elewacja wsch.

3. Elewacja zach.

4. Szczyt fasady

5. Portyk fasady

6, 7. Okna w elewacjach bocznych.

8. Portal w elewacji wsch.

9, 10. Widok na prezbiterium

11. Sklepienie w prezbiterium

12. Empora organowa.

13, 14. Widok na emporę

15. Belkowanie nawy głównej.



1

Wkładkę założył: Piotr P. Rogólski 1988

(Imię, nazwisko, data)

Miejsce przechowywania negatywów: BBiDZ Radom





2

3

4

5



1. Miejscowość

Radom

2. Obiekt (nazwa jak w karcie)

Kościół p.w. Sw. Trójcy

3. Zawartość wkładki (nazwa obiektu lub materiału uzupełniającego)

fotografie



6



7

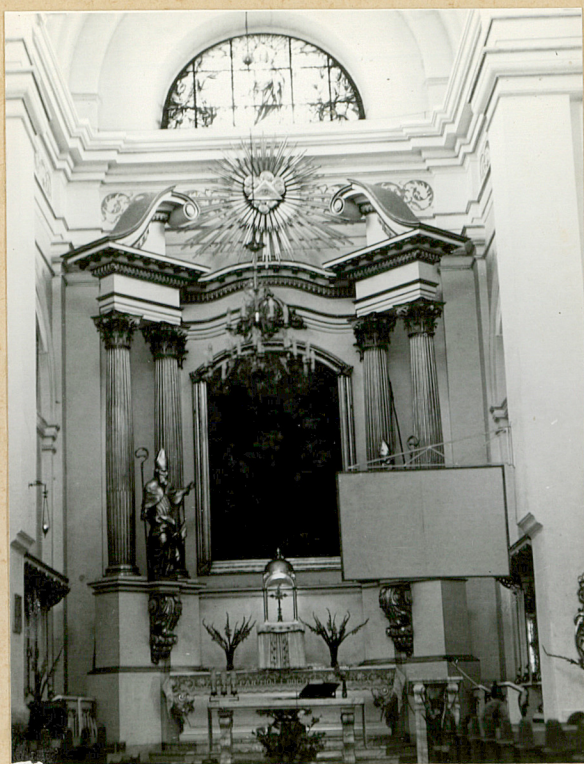


8

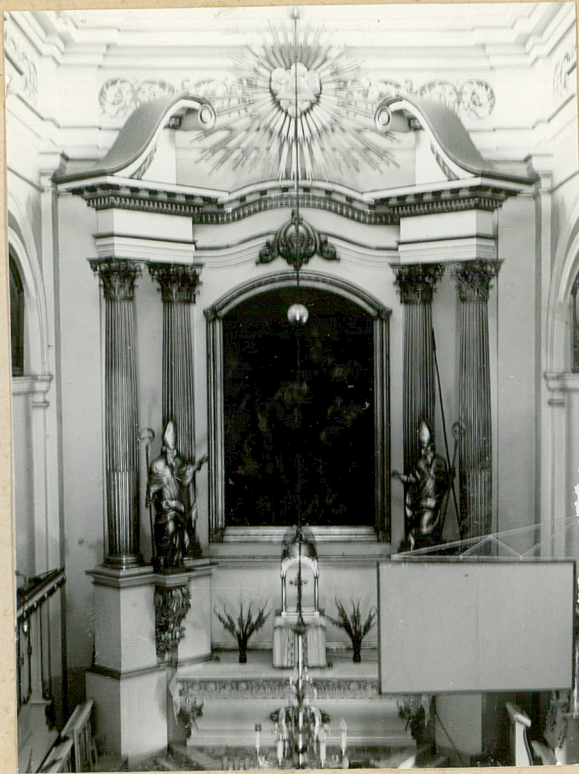
Wkładkę założył: Piotr P. Rogólski 1988  
(imię, nazwisko, data)

Miejsce przechowywania negatywów: BBiDZ Radom





9



10



11



12



13



1. Miejscowość

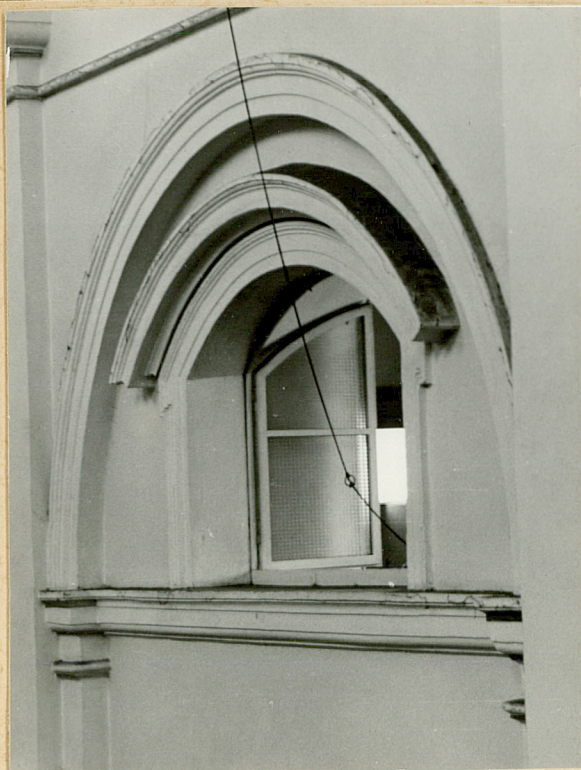
**Radom**

2. Obiekt (nazwa jak w karcie)

**Kościół p.w. Sw.Trójcy**

3. Zawartość wkładki (nazwa obiektu lub materiału uzupełniającego)

**Zdjęcia**



14



15

Wkładkę założył: **Piotr P. Rogólski 1988**  
(imię, nazwisko, data)

Miejsce przechowywania negatywów: **BBiDZ Radom**