

1. Obiekt

kamienica

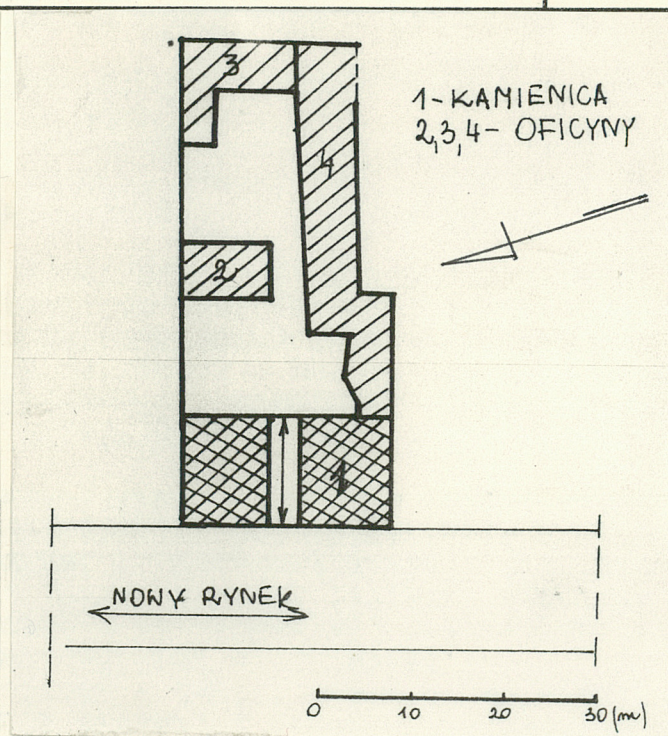
2. Czas powstania

1.1925-1934

3. Miejscowość

PŁOCK

11.



4. Adres

Płock, Nowy Rynek 4

nr hipoteczny KW 320A

5. Przynależność administracyjna

płockie

województwo

gmina Płock

6. Poprzednie nazwy miejscowości

PŁOCZSK, PŁOTZKO, PŁOZICA, PŁOSUM,
PŁOCIA, SCHROTTERSBERG

7. Przynależność administracyjna

przed 1 VI 1975

województwo warszawskie

powiat płocki

8. Właściciel i jego adres: Apolonia

Butrymowicz, Płock, ul. Królewiecka
nr 23, Andrzej Pięta, Płock
ul. Kochanowskiego 18

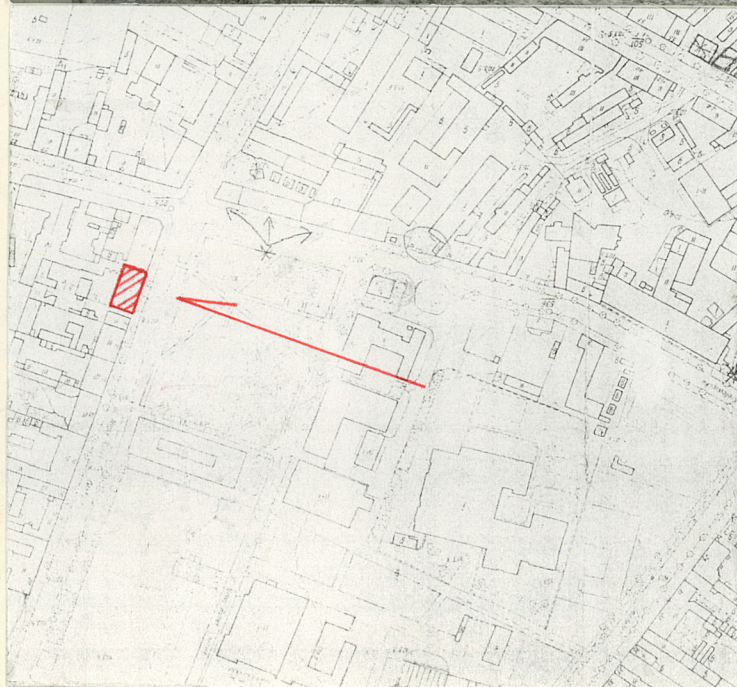
9. Użytkownik i jego adres

lokatorzy, sklepy.

10. Rejestr zabytków

Nr 620

data 1991.04.10



13. Opis (sytuacja, materiał i konstrukcja, rzut, bryła, elewacje, wnętrze, wyposażenie, instalacje)

Kamienica położona jest w obecnej centralnej dzielnicy miasta. Jest to rejon dawnego miasta klasycystycznego, jego południowej części - Bielskie-Przedmieście. Obiekt usytuowany jest we wschodniej pierzei Nowego Rynku - dużego placu - dawniej o charakterze targowiska. Pierzeja ta stanowi przedłużenie ciągu pieszo - handlowego ulicy Tumskiej.

Obiekt położony jest na froncie dużej działki budowlanej. Parter usługowy, piętra i poddasze - mieszkalne.

Kamienica jest murowana z cegły, tynkowana, o stropach i podłogach drewnianych i betonowych w parterze, więźbie dachowej o konstrukcji stolca stojącego - drewnianej. Pokrycie dachowe - dachówka holenderka. Okna i drzwi - drewniane i metalowe.

Zbudowana na planie wydłużonego prostokąta, usytuowana kalenicowo względem ulicy, z przejazdem bramowym w osi symetrii fasady, z częścią jednopiętrową z lewej strony przejazdu bramowego i dwupiętrową w partii bramy i jej prawej strony. Podpiwniczona. Kryta dwoma dachami dwuspadowymi z facjatami.

Układ wnętrza - wielotraktowy. W parterze, przebudowanym, trzy sklepy z zapleciami z wejściem od elewacji frontowej, lokal użytkowy i klatka schodowa - betonowa, dwubiegowa z podestem - z wejściami w północnej ścianie przejazdu bramowego. Piętro z wewnętrznym, wąskim korytarzem, po obu stronach którego znajdują się mieszkania. Podobnie rozwiązane drugie piętro części węższej i oba poddasza.

Elewacja frontowa 9-cio osiowa, lekko ryzalitowana w osiach flankujących przejazd bramowy, zamknięta z obu stron lizenami. W trzech skrajnych osiach elewacji, oś środkowa podkreślona na piętrach balkonami o metalowych balustradach. Przejazd bramowy zamknięty prosto. Parter podkreślony poziomymi pasami boniowań, przekomponowany. Kondygnacje oddzielone profilowanymi gzymsami i gzymsami podokiennymi. Obie części - wyższa i niższa - zwieńczone gzymsami kordonowymi o bogatym profilowaniu.

Okna w prostokątnych, opaskach. W drugiej kondygnacji z kluczami okiennymi i profilowanymi, prostokątnymi pęćcinami w strefie podokiennej, flankowanymi pilasterkami na przedłużeniu profilów opaski okiennej. Pod otworem okiennym znajdującym się nad przejazdem bramowym - pęćciny zdwojone.

Elewacja tylna - 7-mio osiowa, zwieńczona gzymsami kordonowymi nad obu częściami obiektu.

Stolarka okienna typu polskiego, z uchylnym ślęmieniem i dwoma skrzydłami rozwieranymi. W parterze - okna, drzwi i witryny metalowe.

Instalacje: elektryczna, wod.-kan., ogrzewanie piecowe.

12. Autorzy, historia obiektu, określenia stylu

Zbudowany w 1925 roku przez małżonków S. i B. Szechtman, jako budynek mieszkalny i skład hurtowy. Adaptacja poddasza części dwupiętrowej na mieszkania nastąpiła w latach: 1932 - 1933, w 1935-1938 był tu skład narzędzi rolniczych. Po wojnie nieruchomość przechodziła w ręce Piotra i Marianny Pięta, a następnie ich dzieci: Józefa, Andrzeja i Apolonii Pięta. W chwili obecnej właścicielami obiektu są: Andrzej Pięta i jego siostra Apolonia Butrymowicz z domu Pięta.

Autor projektu i wykonawca - nieznani. Prawdopodobnie projekt zrealizowano częściowo - bez trzeciej kondygnacji nad częścią obiektu.

14. Kubatura 2140 m ³	15. Powierzchnia użytkowa 830 m ²	16. Przeznaczenie pierwotne handlowe, mieszkalne	17. Użytkowanie obecne handlowe, mieszkalne
18. Prace budowlane i konserwatorskie, ich przebieg i dokumentacja 1990 r. - remont elewacji.		19. Stan zachowania (fundamenty, ściany zewnętrzne, ściany wewnętrzne, sklepienia, stropy, konstrukcje dachowe, pokrycie dachu, wyposażenie i instalacje) Dobry.	
		20. Najpilniejsze postulaty konserwatorskie	

21. Akta archiwalne (rodzaj akt, numer i miejsce przechowywania)

24. Uwagi różne

25. Opracował

tekst Dorota Zaremba - październik 1994 r. *Zelue*

imię, nazwisko, data, podpis

plany, rysunki

j.w. Zelue
imię, nazwisko, data, podpis

zdjęcia fotogr. Szymon Zaremba - październik 1994 r.

imię, nazwisko, data, podpis

miejsce przechowywania negatywów

KARTA PO WYPEŁNIENIU PODLEGA OCHRONIE NA PODSTAWIE PRZEPISÓW PRAWA AUTORSKIEGO

22. Biblioteka

26. Adnotacje o inspekcjach, informacje o zmianach (daty, imiona i nazwiska wypełniających)

23. Źródła ikonograficzne i fotografia (rodzaj, miejsce przechowywania, sygnatury)

27. Załączniki *2 set.*

1. Miejscowość

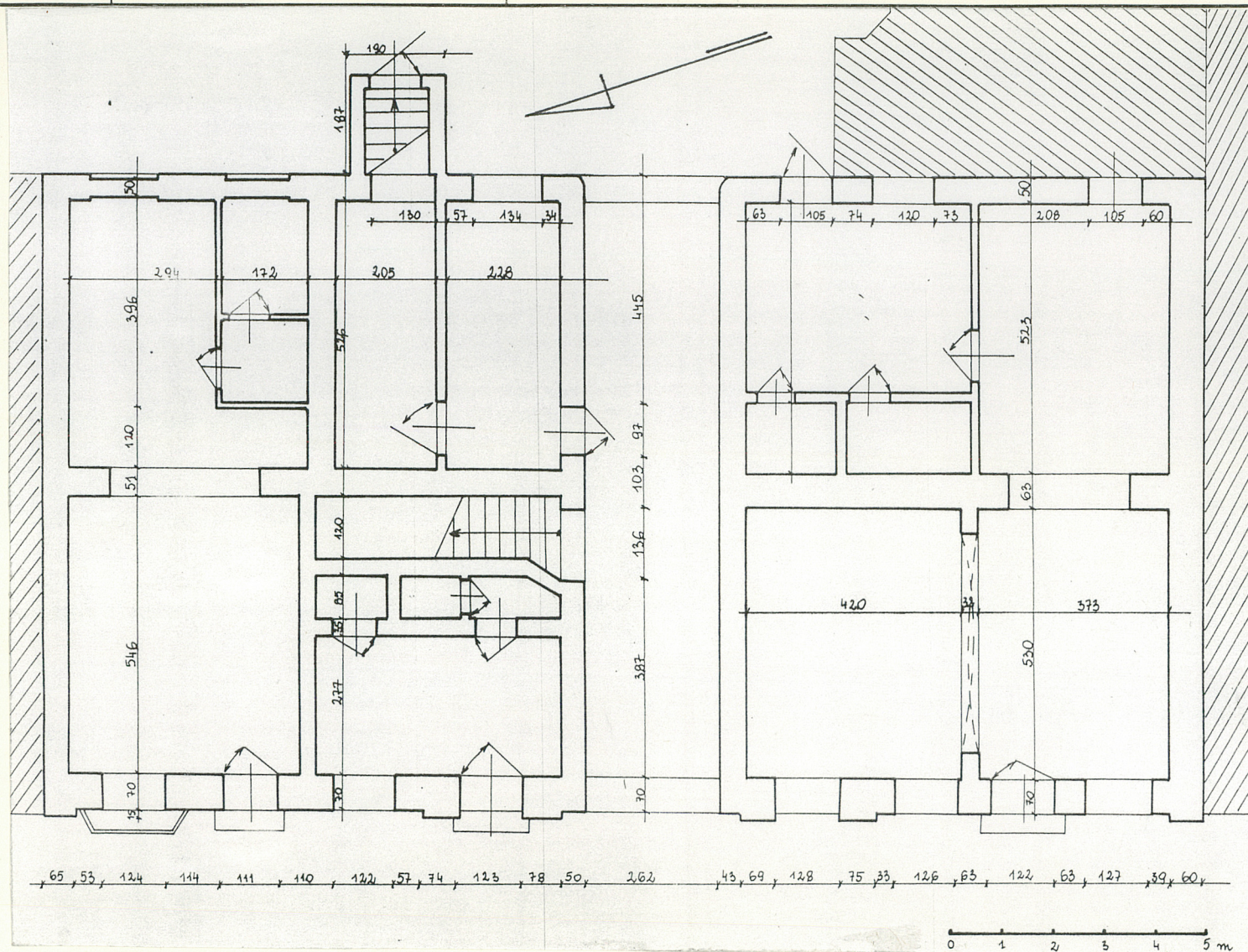
PŁOCK, Nowy Rynek 4

2. Obiekt (nazwa jak w karcie)

Kamienica

3. Zawartość wkładki (nazwa obiektu lub materiału uzupełniającego)

Rzut, materiał ilustracyjny.



Wkładkę założył: Dorota Zaremba - październik 1994 r.
(imię, nazwisko, data)

Miejsce przechowywania negatywów:

Z-d Poligr. Jan Jasiński W-wa, ul. Wolna 13, tel. 12-43-83

Wzór ODZ 1978 r.



W

...

...

...

1. Miejscowość

PŁOCK, Nowy Rynek 4

2. Obiekt (nazwa jak w karcie)

Kamienica

3. Zawartość wkładki (nazwa obiektu lub materiału uzupełniającego)

Materiał ilustracyjny.



Wkładkę założył: Dorota Zaremba - październik 1994 r.
(imię, nazwisko, data)

Miejsce przechowywania negatywów:

Z-d Poligr. Jan Jasiński W-wa, ul. Wolna 13, tel. 12-43-83

Wzór ODZ 1978 r.