

1. Obiekt

KOŚCIÓŁ FARNY P.W. ŚW. JANA CHRZCICIELA

2. Czas powstania

1360 - 1370

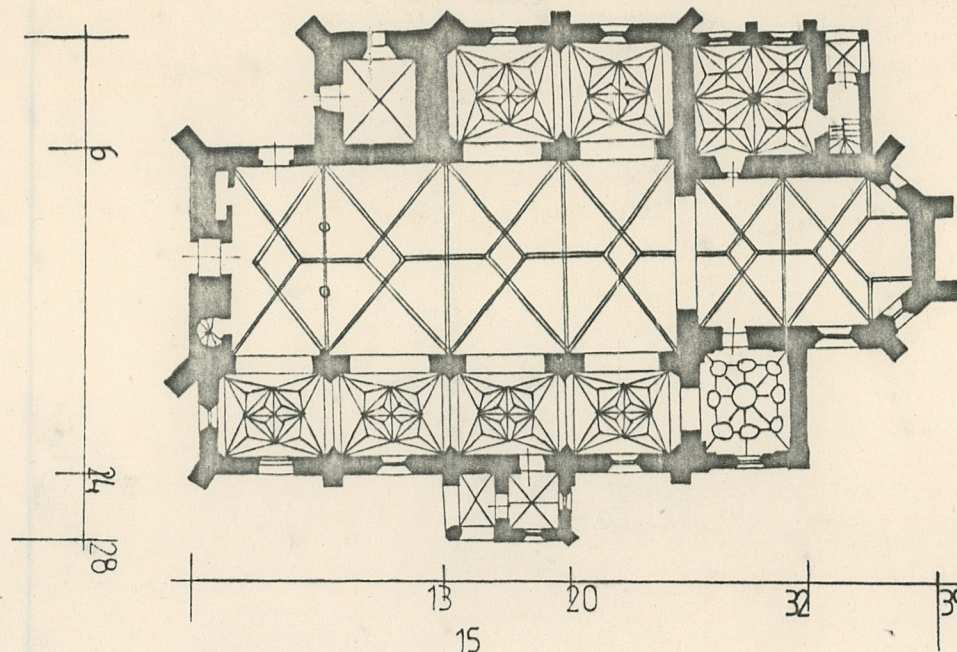
3. Miejscowość

RADOM

11. Zdjęcia, plan sytuacyjny, rzut

Wysokość /do gzymsu wieńczącego/

bryła główna	41 m
wieża	31 m



1:400

4. Adres

ul. Równa

nr hipoteczny

5. Przynależność administracyjna

województwo radomskie

gmina

pow. miepli

6. Poprzednie nazwy miejscowości

7. Przynależność administracyjna

przed 1.VI.1975.

województwo kieleckie

powiat Radom

8. Właściciel i jego adres

Parafia rzym.-kat.p.w.Św.Jana  
Chrzciciela

9. Użytkownik i jego adres

j.w.

10. Rejestr zabytków

Nr 105/A/81 data 6.04.1981

313 z 1.12.1956

380 z 23.06.1967

autor zdjęć Piotr P.Rogólski

data wykonania 1988

miejsce przechowywania negatywów BBiDZ Radom



12. Autorzy, historia obiektu, określenia stylu.

Kościół wzniesiony został w latach 1360-1370 dzięki fundacji Kazimierza Wielkiego. Była to budowla składająca się z korpusu nawowego, prezbiterium i zakrystii. Od 1 ćw. XV w. zaczęto do budowywać do korpusu kościoła kaplice, które fundowane były przez mieszczan i duchownych radomskich. Około 1416 r. zbudowana została kaplica p.w. Sw. Krzyża z fundacji Teodora Dydeka. Usytuowana była przy zachodnim narożu nawy od strony pld., sklepiona. Drugą fundację założył Jan Warcab w 1481 r., który fundował kaplicę p.w. Sw. Trójcy. Była ona dwuprzęsłowa, sklepiona, usytuowana od pln. przy wsch. części nawy.

Około 1495 r. trzecią kaplicę fundowali Anna i Wojciech Kościeniewie - p.w. Sw. Anny. Przylegała ona bezpośrednio do kaplicy Sw. Krzyża. Czwarta kaplica ulokowana od strony pld., obok kaplicy Sw. Anny, fundacji Stefana Baryczki, wzniesiona została ok. 1500-1505. Piąta kaplica powstała około 1540 r., fundowana była przez plebana Feliksa z Woli Pawłowskiej - p.w. Zwiastowania Matki Bożej.

Około połowy XV w. rozpoczęto budowę wieży, która początkowo przykryta była stożkowym, ceglany m hełmem z krenelażem i gankiem dookoła. Wieża pełniła funkcję strażnicy miejskiej.

13. Opis (sytuacja, materiał i konstrukcja, rzut, bryła, elewacje, dach, wnętrze wyposażenie, instalacje)

Kościół farny usytuowany jest we wschodniej części Nowego Miasta za pld-wsch. blokiem przyrynkowym pomiędzy dawnym zamkiem od strony pld., a ulicą Rwańską od strony północnej. Orientowany. Ulokowany jest pośrodku nieregularnego, trapezowatego placu, który otoczony jest od strony południowej murem/ok. 2 m/otynkowanym, z bramką, a od strony pln., niewysokim murkiem ceglany m z metalową balustradką. Od strony zachodniej plac zamyka dwukondygnacyjowa kamienica, a od strony zach. dwu- i trójkondygnacyjne budynki. Teren placu wyłożony jest płytami cementowymi. Od strony zachodniej i we wschodniej drzewa/w grupach/, a od strony pld. i pln., drzewa usytuowane są szeregowo wzdłuż muru. Od strony pln. kościoła, na jego przeciwległych krańcach, od strony zach. ulokowana jest rzeźba Sw. Jana Nepomucena na wysokim cokole, a od strony wschodniej figura Chrystusa przy słupie, na kolumnie. Od strony zachodniej, na osi elewacji usytuowany jest kamienny krzyż na ośmiobocznym cokole.

Materiał:

ściany: cegła gotycka/palcówka/, cegła fabryczna.

sklepienia: sieciowe - nawa główna i prezbiterium, kryształowe - w nawach bocznych, kopuła - kaplica Kochanowskich, krzyżowe - kruchtappld., wieża.

wieżba dachowa: drewniana

pokrycie dachu: blacha ~~ponałowana~~

posadzki: płytki piaskowca, marmur, granit.

schody: dwubiegowe w kruchcie zakrystii, kręte na emporę chórową.

drzwi zewnętrzne: główne - drewniane, dwuskrzydłowe, ramowo-płycinowe.



14. Kubatura	15. Powierzchnia użytkowa	16. Przeznaczenie pierwotne	17. Użytkowanie obecne
15 000 m <sup>3</sup>	920 m <sup>2</sup>	sakralne	sakralne
18. Prace budowlane i konserwatorskie, ich przebieg i dokumentacja		19. Stan zachowania (fundamenty, ściany zewnętrzne, ściany wewnętrzne, sklepienia, stropy, konstrukcje dachowe, pokrycie dachu, wyposażenie i instalacje)	
		dobry	
20. Najpilniejsze postulaty konserwatorskie			



21. Akta archiwalne (rodzaj akt, numer i miejsce przechowywania)

22. Bibliografia

Katalog Zabytków Sztuki w Polsce. T. 3: Woj. kieleckie,  
z. 10: Powiat radomski, W-wa 1961, s. 23-25.

Urbanistyka i architektura Radomia. Pr. zb. pod red. W. Ka-  
linowskiego. Lublin 1979. s. 74-76, 91-92.

J. Luboński, Monografia historyczna Radomia. Radom 1907.  
s. 73-100.

23. Źródła ikonograficzne i fotografie (rodzaj, miejsce przechowywania, sygnatury)

24. Uwagi różne

25. Wypełnił

Piotr P. Rogólski

26. Sprawdził



1. Miejscowość RADOM	2. Obiekt (nazwa jak w karcie) Kościół farny p.w.Sw.Jana Chrzciiciela	3. Zawartość wkładki (nazwa obiektu lub materiału uzupełniającego) Historia obiektu c.d. Opis - c.d.
-------------------------	---	---

W 2 połowie XV w. rozpoczęto budowę szczytu zachodniego, a w połowie XVI wieku zostało sieciowo sklepienie prezbiterium. W tym czasie w latach 1510 - 1515 na zlecenie kasztelana radomskiego Mikołaja Szydłowieckiego wykonano portal do zakrystii. W 1617 roku sklepienia częściowo pokryto polichromią. W latach 1630 - 1633 z fundacji Jana Kochanowskiego z Baryczy, chorążego kozienickiego, wzniesiona została kaplica p.w. Sw. Marii Magdaleny. Około połowy XVIII w. ze względu na zły stan budowlany kościoła/dziurawy dach, zacieki na sklepieniu/ wykonano prace remontowe polegające na zmianie pokrycia dachowego. Jednak ze względu na skutek zacieków i wilgoci runęło w 1752 r. sklepienie nawy. Remont kościoła w 1757 r. przeprowadził ówczesny proboszcz Andrzej Gryziewicz. Prace renowacyjne polegały na założeniu sufitu w miejscu zawalonego sklepienia. W czasie tego remontu przerobiono również 5 otworów okiennych nawy. W latach 1780-1802 ze względu na zły stan dachów przystąpiono do reperacji pokrycia dachowego, a także wieży. Około 1810 r. przystąpiono do remontu kościoła, ale dalsze prace przerwała wojna pomiędzy Księstwem Warszawskim z Austrią. Kościół częściowo zadaszono, a zamiast sufitu założono pułap z desek, dokończono budowę dachu. W tym też czasie przekształceniu uległ pierwotny szczyt fary.

Do dalszego remontu przystąpiono w latach 1837-1839 pod kierunkiem Stefana Balińskiego budowniczego gubernialnego. Rozebrano dach nad prezbiterium, podwyższono ściany, założono nowy dach i pokryto cały kościół dachówką, oraz postawiono sygnaturkę nad nawą. Wymieniono też w tym czasie sufit nad nawą, a cały kościół otynkowano, oraz wewnątrz pokryto nową polichromią. W 1838 r. zbudowano w kaplicy Sw. Krzyża chór muzyczny. Do 1844 r. ułożono w kościele i kaplicach nową kamienną posadzkę oraz remontowano zakrystię i skarbiec. W 1880 wyłożono w kościele posadzkę marmurową, a w zakrystii i skarbcu posadzkę kamienną. W 1881 dokonano restauracji wieży. W 1888 odrestaurowano kaplicę Kochanowskiego.

Projekt restauracji i przebudowy fary w stylu neogotyckim wykonał Józef Dziekoński. Pracami, które wykonano w latach 1908 - 1909 kierował Lamparski miejski budowniczy Radomia. Kościół po rozebraniu elewacji zachodniej, został przedłużony o jedno przęsło i przykryty w całości sklepieniem sieciowym wzorowanym na sklepieniu prezbiterium,

Wkładkę założył: Piotr P. Rogólski 1988  
(imię, nazwisko, data)

Miejsce przechowywania negatywów: BBiDZ Radom



mury nieco podwyższono. Z jednonawowego kościoła z kaplicami bocznymi budowlę przekształcono na trójnawową bazylikę. W Kaplicy Sw. Trójcy w miejsce stropu wprowadzono nowe sklepienie kryształowe.

Kaplice południowe oraz kruchtę rozebrano, a na ich miejsce wzniesiono nowe mury naw bocznych. W trakcie prac rozebrano znaczną część ściany południowej nawy od elewacji zachodniej do pld. wejścia bocznego. Rozebrano też dawną zakrystię, a na jej miejsce wzniesiono obszerniejszą kryptę poprzedzoną od strony wschodniej.

Wewnątrz przemurowano ścianę tęczową.

Kościół otrzymał nawy wyższy dach kryty blachą. W miejsce dawnych, dużych półkolistych otworów okiennych w nawie wprowadzono po dwa, znacznie węższe, zamknięte ostrołukowo. Przemurowano również otwory okienne w prezbiterium. Styl gotycki, silnie przekształcony w duchu neogotyckim.

Opis: c.d.

ostrołukowe, wejście boczne/strona pñ/-drzwi drewniane, dwuskrzydłowe, ramowo-płycinowe, wejście do wieży-drzwi drewniane, jednoskrzydłowe, ramowo-płycinowe, wejście do krypty pld.-drzwi drewniane, dwuskrzydłowe, ramowo-płycinowe, wejście do przedsionka zakrystii - drzwi drewniane, jednoskrzydłowe, ramowo-płycinowe, prostokątne.

drzwi wewnętrzne: z krypty pld - drewniane, dwuskrzydłowe, ramowo-płycinowe, ostrołukowe, do zakrystii-drewniane jednoskrzydłowe, płycinowe, z przeszkleniem, prostokątne, zakrystia posiada drugie drzwi - żelazne, kute w skośną kratę z rozetami.

okna-stałe, ostrołukowe.

RZUT:

Kościół trójnawowy, bazylikowy, o czterech przęsłach nawy głównej i nawy pld. Od strony pñ. przylegają, od wschodu, dwa przęsła, szersze, kaplice, która tworzy jakby nawę boczną. Od wschodu ulokowane jest, nieco węższe, dwuprzęsłowe prezbiterium zamknięte trójbocznie. Od pñ. do prezbiterium przylega kwadratowa zakrystia z przedsionkiem od wsch. a od pld. dostawiona jest kwadratowa kaplica otwarta do nawy bocznej, do której na osi przylega kwadratowa krypta z przedsionkiem. Od strony pñ. do korpusu i kaplicy dostawiona jest kwadratowa wieża.

Bryła:

zwarta, bazylikowa, o wysokim, wysmukłym korpusie nawowym krytym dwuspadowym dachem ujętym po obu stronach szczytami schodkowymi ze sterczynami, od wschodu niższy korpus prezbiterium kryty dwuspadowym niższym dachem.



1. Miejscowość	2. Obiekt (nazwa jak w karcie)	3. Zawartość wkładki (nazwa obiektu lub materiału uzupełniającego)
Radom	Kościół farny p.w. Sw. Jana Chrzcziciela	Opis c.d.

Nad nawami bocznymi dachy pulpitowe, nad kruchtami dwuspadowe. Nad bryłą kościoła dominuje pięciokondygnacyjowa wieża z wysokim baniastym hełmem z latarnią.

#### Elewacje:

Na zewnątrz korpus niemal w całości wylicowany nową cegłą. Wyjątek szanowi prezbiterium, dolne kondygnacje wieży i fragmenty kaplicy Sw. Trójcy, oraz kaplica Kochanowskich.

Elewacja zachodnia jednoosiowa z ostrołukowym oprofilowanym portalem wykonanym z piaskowca, ponad którym ulokowane są trzy ostrołukowe okna. Elewację wieńczy dekoracyjny fryz z cegieł. Całość wieńczy schodkowy szczyt w polu którego ulokowane są trzy rzędy blend ostrołukowych, z których 5 dolnych zamkniętych jest zdwojonym łukiem ostrołukowym, powyżej trzy blendy ostrołukowe, a nad nimi blenda pojedyncza.

Naroża tej elewacji ujęte są szkarpami trójuskokowymi, w dwóch górnych ściankach czołowych ulokowane są ostrołukowe blendy.

Elewacja południowa - 6 przeszłowa, z czteroprześłowym korpusem nawowym opiętym szkarpami na granicach przęseł, podobnie w partii nawy bocznej dwukondygnacyjne szkarpy. Na osi korpusu nawy bocznej usytuowana jest kruchta zwieńczona schodkowym wysokim szczytem ze sterczynami. W polu szczytu trzy ostrołukowe blendy, a w osi elewacji tej kruchty ulokowane jest ostrołukowe okno. Kruchtę poprzedza od zachodu przedsionek kryty dachem pulpitowym, przedsionek ten otwarty jest na dwie strony ostrołukowymi arkadami, które oparte są na narożnikowej kolumnie. W elewacji korpusu nawy ulokowane są pary ostrołukowych okien, poniżej w elewacji nawy bocznej pojedyncze ostrołukowe okna. Elewacje naw wieńczy gzyms koronujący wykonany z piaskowca, które obiega także elewacje prezbiterium opięte trójuskokowymi szkarpami.

Elewacje kaplicy Kochanowskich opięte są pilastrami, które wspierają belkowanie obiegające kaplicę wokół. Powyżej kopułę wieńczy jednokondygnacyjowa latarnia ośmioboczna w przekroju, przepruta prostokątnymi oknami. Na narożach pilastry w typie hermowym, powyżej wydane belkowanie bogato oprofilowane. Latarnię wieńczy kopułka z krzyżem.

Wkładkę założył: .....

(imię, nazwisko, data)

Piotr P. Rogólski 1988

Miejsce przechowywania negatywów: .....

BBiDZ Radom



Od wschodu w ścianach prezbiterium smukłe ostrołukowe okna/oprócz ściany czołowej/.

#### Elewacja północna:

sześciowoprzęskowa, z porządkiem architektonicznym jak na pozostałych elewacjach. Kruchta do zakrystii zwieńczona szczytem schodkowym ze sterczynami, z przedsionkiem otwartym na dwie strony ostrołukowymi arkadami wspartymi na kolumnie. Kaplica, jak i zakrystia, oraz naroża wieży opięte dwuuskokowymi szkarpami.

Nad pulpityowym dachem zakrystii ulokowane są po dwie pary okien prostokątnych obramowanych paskami z piaskowca. Pięciokondygnacyjowa wieża opięta na narożach szkarpami znacznie przebudowana. W poszczególnych kondygnacjach ulokowane są: w pierwszej kondygnacji, od strony płn, wysoki ostrołukowy portal, oprofilowany i otynkowany, w wyższych kondygnacjach ostrołukowe okna i blendy otynkowane, oraz fryz ze skośnie układanych cegieł.

Wieża zwieńczona jest hełmem w typie barokowym z latarnią i krzyżem.

#### Wnętrze:

Nawa główna czteroprzęskowa o prostokątnych przęsłach, nakryta jest sklepieniem sieciowym o profilowanych żebrach wykonanych z piaskowca, które spoczywają na stożkowatych konsolkach. Sklepienie prezbiterium sieciowe o profilowanych żebrach wykonanych z cegły. Sklepienie to wsparte jest na konsolkach kamiennych. Prezbiterium wyodrębnione jest ostrołukowym otworem tęczowym. Nawa otwarta jest ostrołukowymi arkadami do nawy bocznej oraz do kaplicy Św. Trójcy. Arkady spoczywają na prostokątnych filarach. Od strony zachodniej przęsło ostatnie zajmuje empora chórowa przepruta w dolnej partii trzema ostrołukowymi arkadami oprofilowanymi, które spoczywają na niskich kolumnach. Powyżej prosta ażurowa balustrada dekorowana motywami maswerkowymi. W ścianach nawy głównej ponad arkadami ulokowane są pojedyncze okna ostrołukowe, w przęsle zachodnim, od strony płn smukłe okna ostrołukowe, oraz trzy okna w ścianie zachodniej. W nawach bocznych sklepienia kryształowe wsparte na przyściennych półfilarach.

W prezbiterium w ścianie płn. ulokowany jest portal z piaskowca, prostokątny o ościeżach z łaskami krzyżującymi się w pola prostokątne i półkolistę.

W kaplicy Kochanowskich wnętrze nakryte spłaszczoną kopułą bez pendentywów z latarnią, naroża ujęte są zdwojonymi pilastrami w typie kompozytowym, które wspierają bogato dekorowane belkowanie. Pole kopuły dekorowane jest stiukowymi w typie lubelsko-kaliskim, a w medalionach utworzonych przez stiukowe wałki ulokowane są plakiety z dużymi rozetami i tarczami herbowymi fundatora. W zakrystii sklepienie wsparte jest na kolumnie.



1. Miejscowość	2. Obiekt (nazwa jak w karcie)	3. Zawartość wkładki (nazwa obiektu lub materiału uzupełniającego)
Radom	Kościół farny p.w. Sw. Jana Chrzciciela	opis c.d. Zdjęcia

We wnętrzu wieży w przyziemiu znajduje się sklepienie kolebkowo-krzyżowe, powyżej wysokie kondygnacje ze schodami, a ponad czwartą kondygnacją znajduje się stożkowe przeklepienie.

W prezbiterium ulokowany jest ołtarz neogotycki, dawny ołtarz główny przeniesiony został do kaplicy Kochanowskich, późnorennesansowy. Obok późnogotycka chrzcielnica kamienna z XV wieku.

#### Zdjęcia:

Fot.1 Widok od strony pld. korpusu nawowego

Fot.2. Widok od pld. prezbiterium i kaplicy Kochanowskich

Fot.3 Widok od strony pld.-zach. partii korpusu

Fot.4 Widok od strony pld.-wsch

Fot.5 Widok zakrystii

Fot.6 Widok od wsch. prezbiterium

Fot.7 Fragment oszkarpowania prezbiterium

Fot.8 Widok na kaplicę Kochanowskich

Fot.9 Latarnia wieży i kaplicy Kochanowskich

Fot.10, Portal wieży

Fot.11. Druga kondygnacja wieży

Fot.12 Trzecia kondygnacja wieży

Fot.13 Wieża

Fot.14 Fragment elewacji zachodniej

Fot.15 Prezbiterium

Fot.16 Empora chórowa

17. Kaplica Sw. Trójcy

18. Nawa pld - widok w kierunku wsch.

19 i 20. Sklepienie w nawie głównej

21. Sklepienie w prezbiterium

22. Kopuła w kaplicy Kochanowskich

23. Portal do zakrystii

Wkładkę założył: Piotr P. Rogólski 1988  
(Imię, nazwisko, data)

Miejsce przechowywania negatywów: BBiDZ Radom



1. Miejscowość

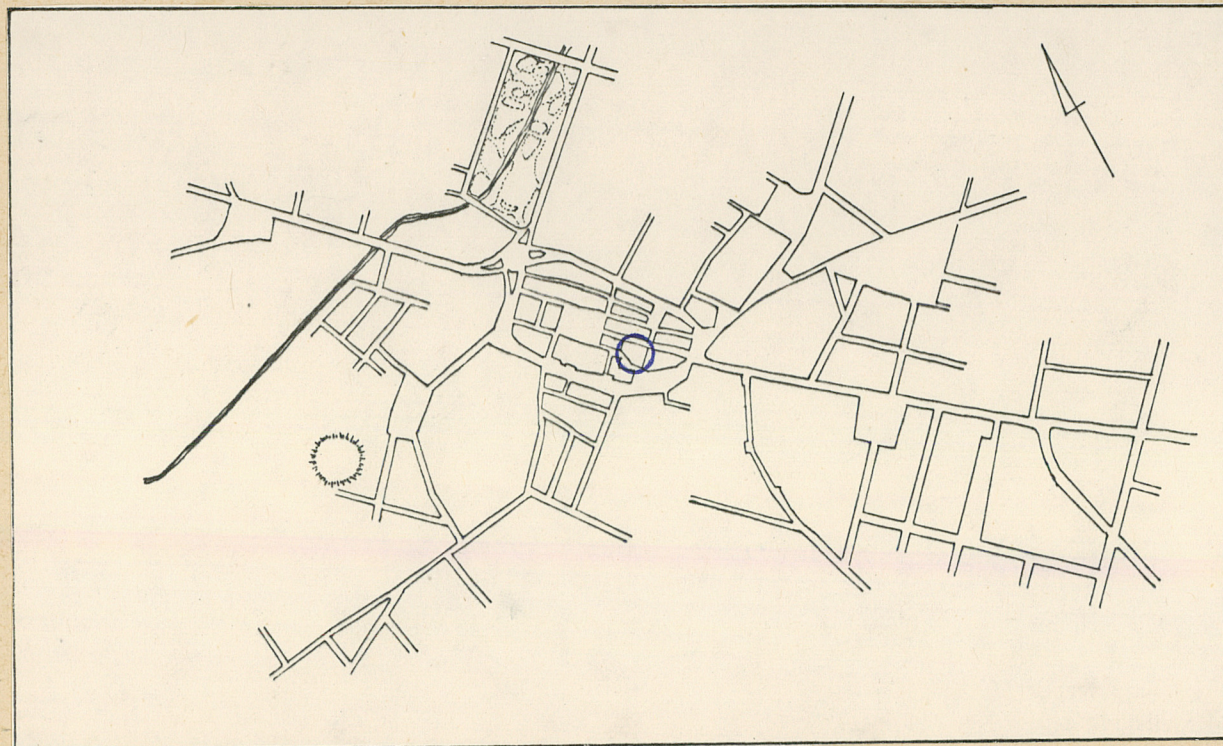
Radom

2. Obiekt (nazwa jak w karcie)

Kościół farny p.w. Sw. Jana  
Chrzciciela

3. Zawartość wkładki (nazwa obiektu lub materiału uzupełniającego)

Sytuacja i orientacja

Wkładkę założył: Piotr P. Rogólski 1988  
(imię, nazwisko, data)

Miejsce przechowywania negatywów: .....

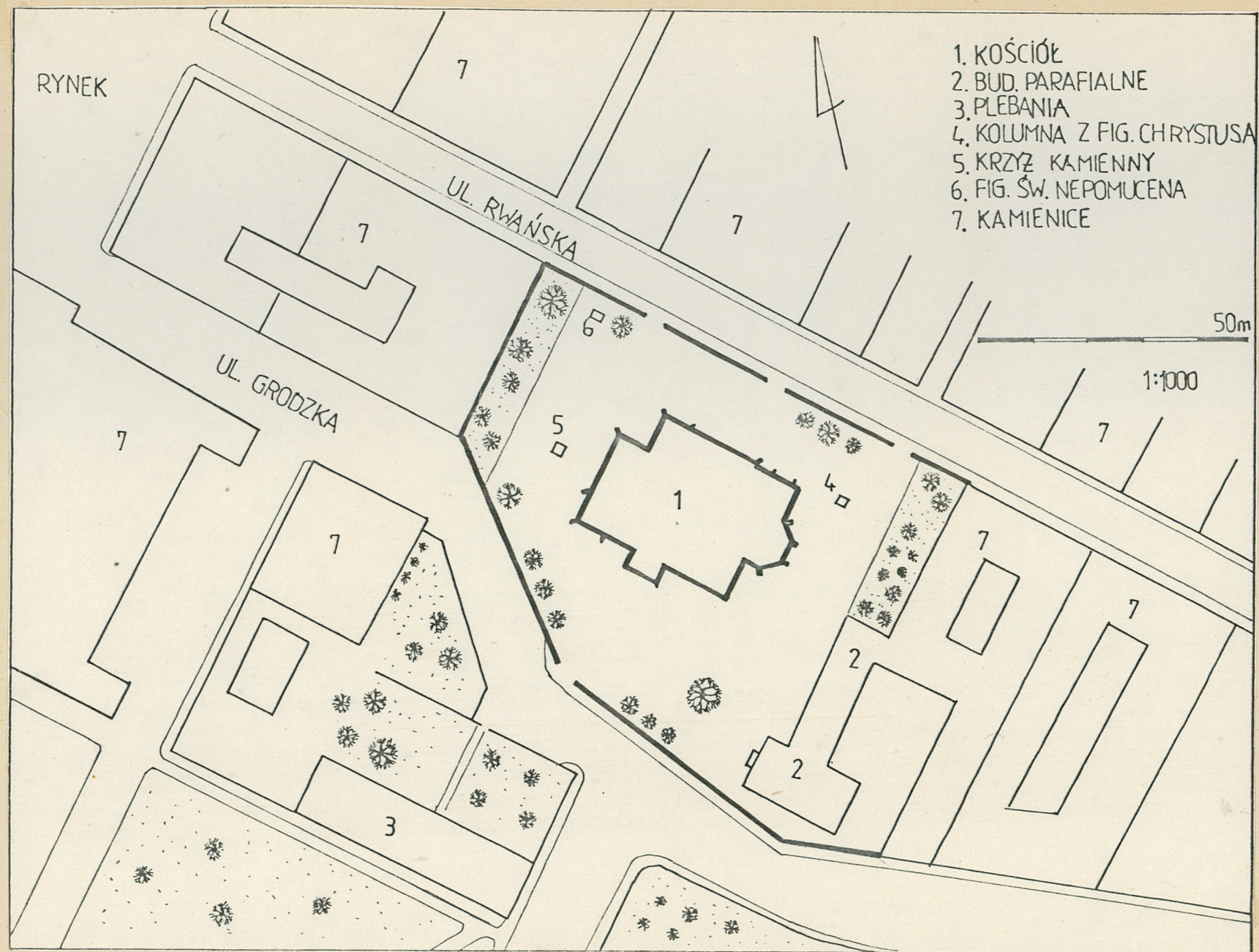
BBiDZ Radom

SINZ Radom. Zam. 2173/86 — 5000 szt. A4



Położenie kościoła







1. Miejscowość

Radom

2. Obiekt (nazwa jak w karcie)

Kościół farny p.w. Sw. Jana  
Chrzciciela

3. Zawartość wkładki (nazwa obiektu lub materiału uzupełniającego)

Fotografie



1



2



3

Wkładkę założył: Piotr P. Rogólski 1988  
(imię, nazwisko, data)

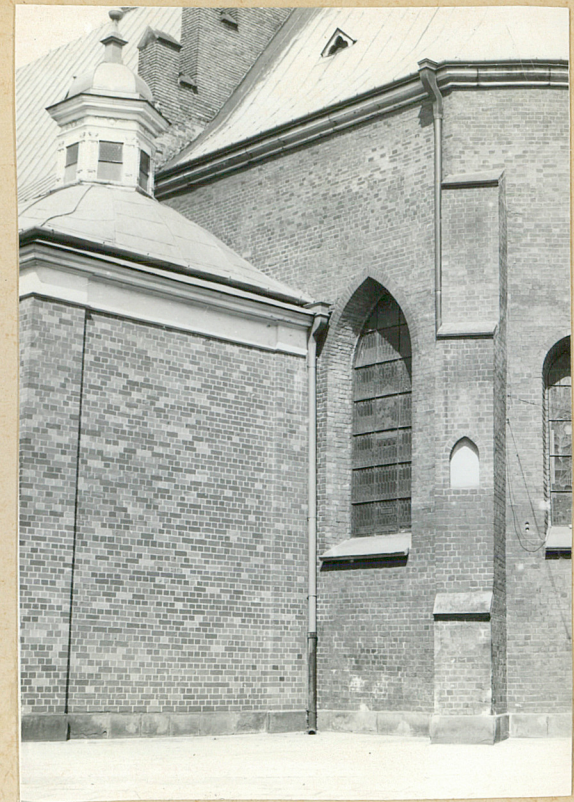
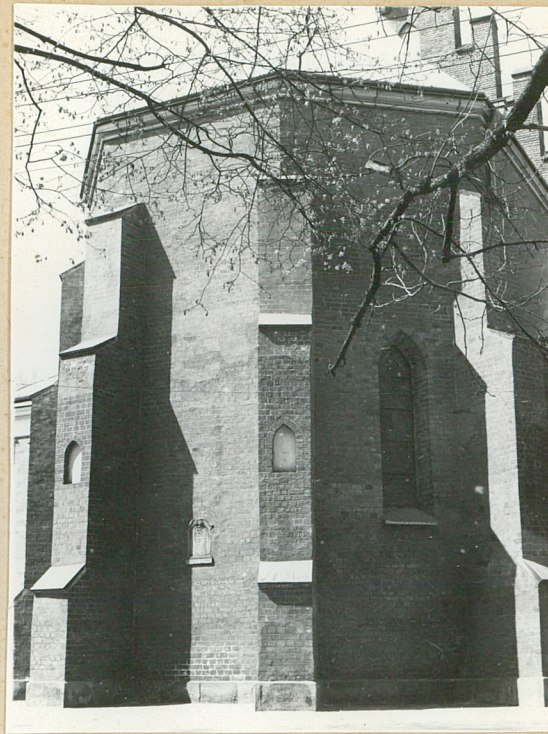
Miejsce przechowywania negatywów: BBiDZ Radom







4



5



6



8

7

9



1. Miejscowość

Radom

2. Obiekt (nazwa jak w karcie)

Kościół farny p.w. Sw. Jana  
Chrzcziciela

3. Zawartość wkładki (nazwa obiektu lub materiału uzupełniającego)

Fotografie



10



12



13

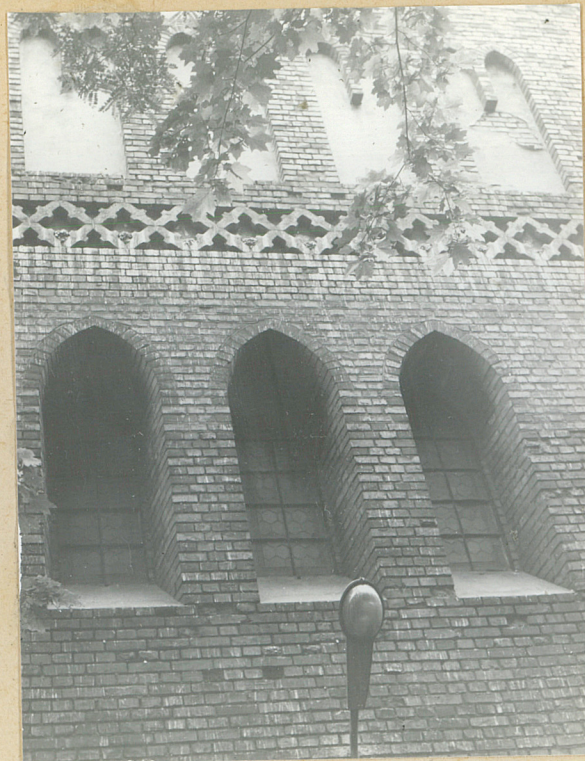
Wkładkę założył: Piotr P. Rogólski 1988  
(imię, nazwisko, data)

Miejsce przechowywania negatywów: BBiDZ Radom





13



14



15



16



17



18



1. Miejscowość

Radom

2. Obiekt (nazwa jak w karcie)

Kościół farny p.w. Sw. Jana  
Chrzcziciela

3. Zawartość wkładki (nazwa obiektu lub materiału uzupełniającego)

Fotografie



19



20



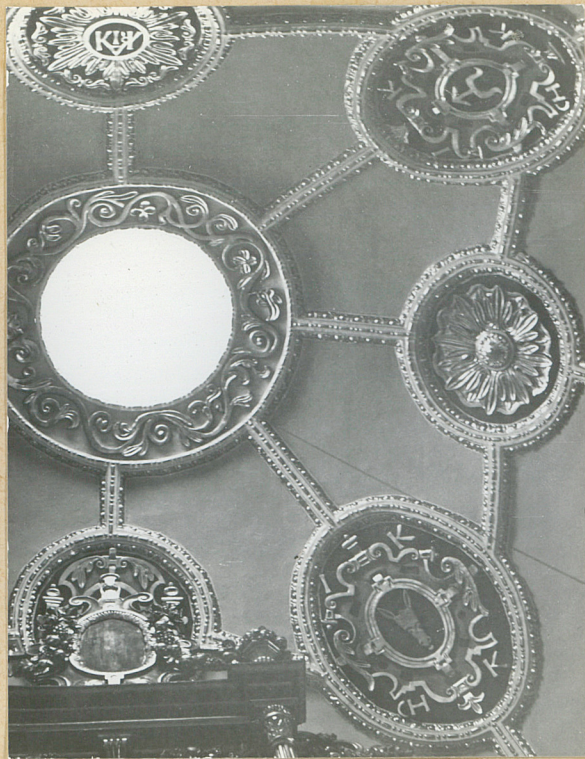
21

Wkładkę założył: Piotr P. Rogólski 1988

(Imię, nazwisko, data)

Miejsce przechowywania negatywów: BBiDZ Radom





22



23