

1. Obiekt

BUDYNEK MAGAZYNU

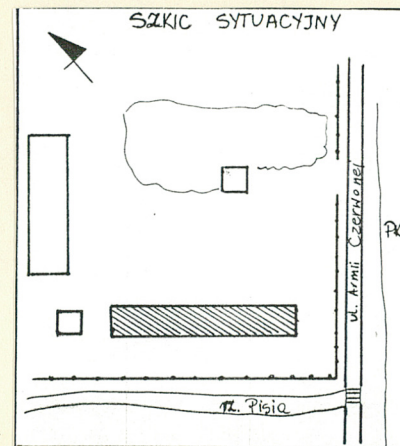
2. Czas powstania

ok.1920r.

3. Miejscowość

ŻYRARDÓW

11. Zdjęcia, plan sytuacyjny, rzuty



4. Adres

ul.Limanowskiego 44

nr hipoteczny .....

5. Przynależność administracyjna

województwo skierniewickie

gmina Żyrardów

6. Poprzednie nazwy miejscowości

RUDA GUZOWSKA

7. Przynależność administracyjna  
przed 1.VI.1975

województwo warszawskie

powiat Grodzisk Mazowiecki

8. Właściciel i jego adres

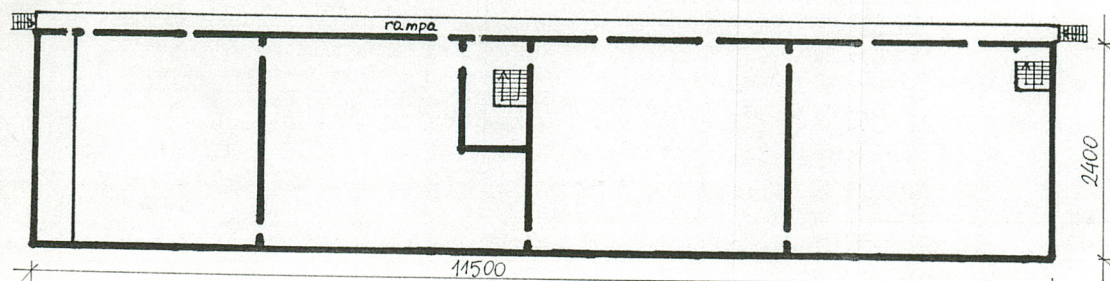
Zakłady Przemysłu Lniarskiego  
Żyrardów, ul.Limanowskiego 44  
/w upadłości/

9. Użytkownik i jego adres

Faure and Mache  
Polska

10. Rejestr zabytków

Nr 831 data 25.11.1991r.



data wykonania  
miejsce przechowywania negatywów



12. Autorzy, historia obiektu, określenia stylu.

Tereny Rudy Guzowskiej zostały wykupione pod zakłady przemysłu lniarskiego. Dzięki Filipowi de Girard /Żyrardów/, powstał jeden z nowocześniejszych zakładów w Europie Środkowej, a od 1830r. datuje się narodziny osady Żyrardów. W 1853r. zakłady nabywają Karol Hielle i Karol Diettrich. Od 1870 roku zakłady uzyskują prawo używania na swych wyrobach herbu cesarstwa rosyjskiego. W latach 1890-1910 następuje rozbudowa i modernizacja zakładów lniarskich. Obiekt wzniesiono w stylu modernizmu przemysłowego.

13. Opis (sytuacja, materiał i konstrukcja, rzut, bryła, elewacje, dach, wnętrze wyposażenie, instalacje)

s y t u a c j a - obiekt usytuowany na terenie tzw. Centrali Zakładów Przemysłu Lniarskiego. Położony przy dawnej ul. Armii Czerwonej, kalenicowo równoległy do koryta rzeki Pisi,

m a t e r i a ł, k o n s t r u k c j a - murowany z cegły ceramicznej, na zaprawie cementowo-wapiennej, nietynkowany. Wątek cegieł krzyżowy. Strop parteru drewniany, belkowy, wzmocniony słupami. Strop piętra betonowy. Więźba dachowa krokwiowa. Dach kryty papą na deskowaniu. Podłogi betonowe. Okna w metalowych ramach, osadzone na stałe, podzielone szprosami. Drzwi dwuskrzydłowe, pełne. Obróbki blacharskie z blachy ocynkowanej,

r z u t - na planie wydłużonego prostokąta, jednotraktowy,

b r y ł a - obiekt dwukondygnacyjny, podpiwniczony, z ~~murowanym~~ podestem od wschodu. Dach dwuspadowy,

e l e w a c j e - elewacja frontowa od wschodu, dziewięcioosiowa, z niskim podestem. Gzyms kordonowy ceglany, słabo rozczłakowany. Pozostałe elewacje wzniesiono jako ślepe ściany. W elewacji pld. dwie blendy okienne. Na rampę od pln. i pld. prowadzą schody z metalowymi barierkami,

i n s t a l a c j e - elektryczna, c.o., wod-kan., wentylacja.



14. Kubatura	15. Powierzchnia użytkowa	16. Przeznaczenie pierwotne	17. Użytkowanie obecne
42 000 m <sup>3</sup>	2800 m <sup>2</sup>	magazyn	magazyn
18. Prace budowlane i konserwatorskie, ich przebieg i dokumentacja		19. Stan zachowania (fundamenty, ściany zewnętrzne, ściany wewnętrzne, sklepienia, stropy, konstrukcje dachowe, pokrycie dachu, wyposażenie i instalacje)  Ogólnie stan dobry. Zastrzeżenia budzą jedynie pordzewiałe rury spustowe i rynny.	
20. Najpilniejsze postulaty konserwatorskie			



21. Akta archiwalne (rodzaj akt, numer i miejsce przechowywania)

22. Bibliografia

1. Zwoliński K. Zakłady Żyrardowskie w latach 1885-1915, W-wa, 1979,
2. Żyrardów 1829-1945, pod red. I. Pietrzak Pawłowskiej, W-wa, 1980,
3. Żyrardów, dokumentacja konserwatorsko-urbanistyczna, PKZ O/Warszawa, 1976r.

23. Źródła ikonograficzne i fotografie (rodzaj, miejsce przechowywania, sygnatury)

24. Uwagi różne

25. Wypełnił

26. Sprawdził



1. Miejscowość

ŻYRARDÓW

2. Obiekt (nazwa jak w karcie)

BUDYNEK MAGAZYNU

3. Zawartość wkładki (nazwa obiektu lub materiału uzupełniającego)

ZDJĘCIA



Wkładkę założył: .....Sawicki Wiesław, listopad 1996  
(imię, nazwisko, data)

Miejsce przechowywania negatywów: .....PSOZ skierniewice