

1. Obiekt

Budynek mieszkalny

2. Czas powstania

1860 r

3. Miejscowość

Płock

11 Zdjęcia, rzut, przekrój, sytuacja, orientacja

4. Adres

ul. Kwiatka 25, 23

nr hipoteczny 23

5. Przynależność administracyjna

województwo płockie

gmina

6. Poprzednie nazwy miejscowości

Płock

7. Przynależność administracyjna
1 VI 1975

województwo PŁOCKIE

powiat PŁOCK

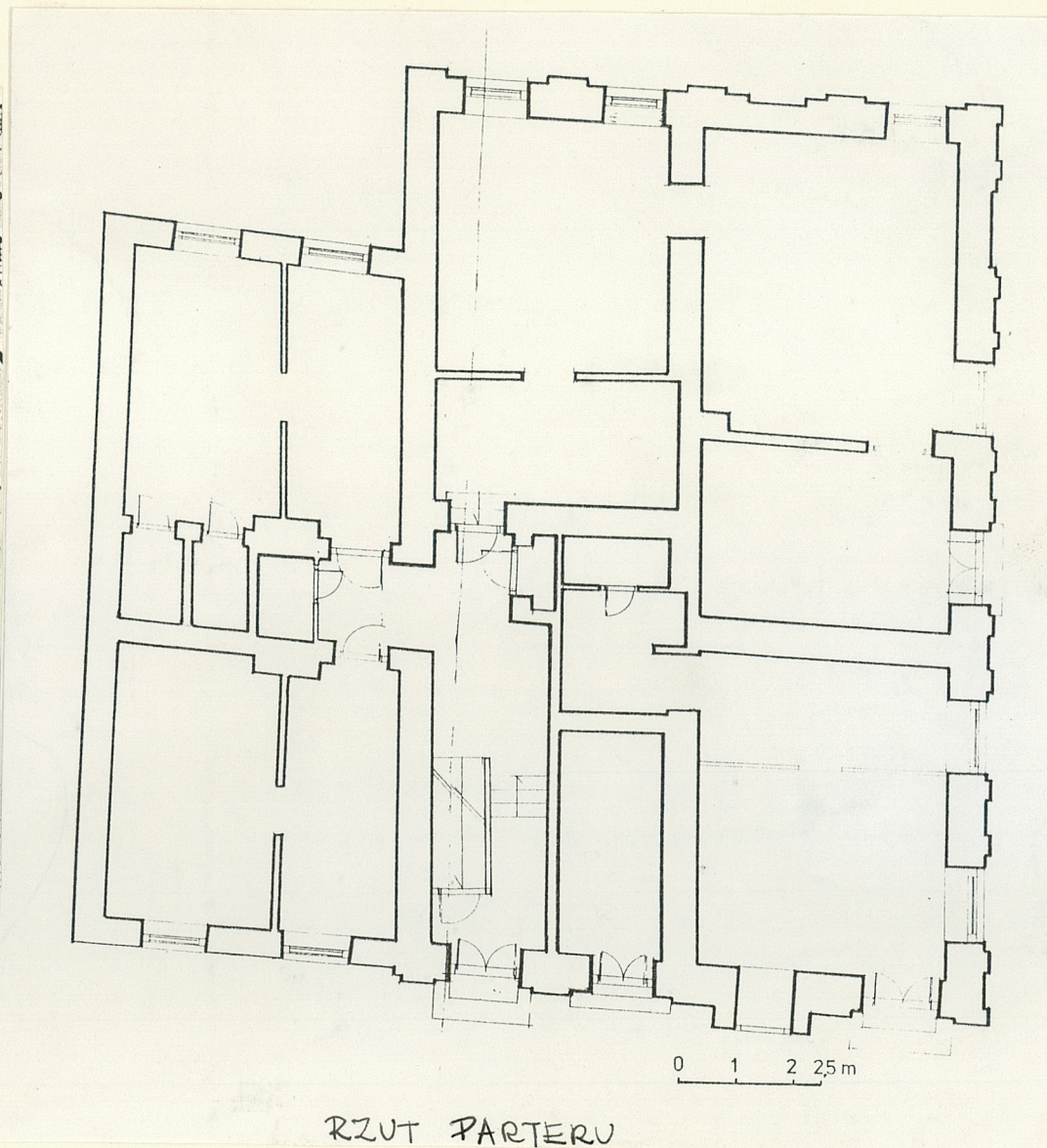
8. Właściciel i jego adres

9. Użytkownik i jego adres

lokatorzy

10. Rejestr zabytków

Nr data



RZUT PARTERU

12. Autorzy, historia obiektu, określenie stylu.

Budynek przy ul. Kwiatka 25 powstał około 1860 r. Lokalizacja budynku na rogu ulic Kwiatka i Jerozolimskiej pozwoliła na zaprojektowanie dwóch elewacji, przy czym elewacja od ul. Jerozolimskiej przejęła funkcję głównej. Jest to elewacja pięcioosiowa z balkonem żeliwnym w osi środkowej nad wejściem. Elewacja od ul. Kwiatka jest czteroosiowa z wejściem do budynku z boku. Balkon na tej elewacji pochodzi z ok. 1890 r.

Parter był zapewne przewidziany pierwotnie dla restauracji.

Charakterystyczne dla tego obiektu są półkoliste arkady otworów parteru, piętro wzbogacone jest trójkątnymi naczółkami / zapewne w okresie późniejszym /.

Około roku 1960 przeprowadzono remont obiektu - wówczas zapewne wybudowano dwutraktowy budynek Kwiatka 23, do którego wchodzi się z klatki schodowej bud. 25.

13. Opis (sytuacja, materiał i konstrukcja, rzut, bryła, elewacje, wnętrze, ujęcie oszczędności, instalacje).

Zespół budynków Kwiatka 23 i 25

Bud. 25 - zabytkowy z ok. 1860 r

Bud. 23 - powojenny

Wspólna klatka schodowa / schody w bud. 25 /

Konstrukcja

Bud. 25

Fundament - prawdopodobnie ceglany, płytka ława fundamentowa

Ściany piwnic - ceglane, schodkowe-przyporowe w miejscach schodzenia się ścian zewnętrznych i poprzecznych. Brak izolacji poziomej.

Ściany budynku /nadziemia/ - ceglane zmniejszające swą szerokość co piętro tynkowane, nalewane

Stropy - drewniane / w czasie remontu w latach 50/60/tych, częściowo wymieniono belki dwuteownikiem stalowym konstr. na stropy wyższych kondygnacji, w piwnicy częściowo wymienione na strop Kleina.

Wieżba dachowa drewniana - jetkowo - krokwiowa na ścianie kolankowej murowanej. Do jetki umocowany jest sufit poddasza ocieplony trocinami od góry. Dach kryty dachówką ceramiczną.

Bud. 23

Konstrukcja analogiczna do bud. 25

Fundament - ceglany

Ściany piwnic - ceglane /jest izolacja pozioma/

Ściany nadziemia - ceglane, tynkowane, malowane

Stropy drewniane

Dach - jak bud. 25

14. Kubatura

15. Powierzchnia użytkowa

18. Prace budowlane i konserwatorskie, ich przebieg i dokumentacja

Obiekt wzniesiony ok. 1860 r
Balkon na elewacji od ul. Kwiatka z ok. 1890 r

Obiekt remontowany po wojnie na przełomie 50/60 lat
/wg informacji uzyskanych od lokatorów /,
wówczas wymieniono częściowo stropy /głównie II piętro/
oraz belki stropowe w piwnicy z drewnianych na stalowe.

16. Przeznaczenie pierwotne

Pierwotnie parter przeznaczony był dla usług/gastronomia/sklep/wyższe kondygn. mieszkan.

17. Użytkowanie obecne

Obecnie część parteru zajmuje sklep, oraz warsztat szewski reszta budynku wykorzystana jest na mieszkania - bud. 23

19. stan zachowania (fundamenty, ściany zewnętrzne, ściany wewnętrzne, strop, konstrukcje dachowe, pokrycie dachu, wyposażenie i instalacje)

Bud. 25

Stan techniczny - zły

Brak izolacji poziomej powoduje zawilgocenie budynku.

Drewniane belki stropowe - wymagają wymiany.

Brak prawidłowej izolacji stropu poddasza i połaci dachowych powoduje zaciekanie ścian i stropów.

Ściany przyziemia kruche i zmurzone.

Powierzchnia krzywa /brak kątów prostych w pokojach/

Mieszkania substandardowe. Obiekt należy rozebrać, a jego architekturę odtworzyć.

Bud. 23

Stan techniczny - średni, pomieszczenia "krzywe"

Oba budynki wyposażone w instalację: wodociąg, prąd, ogrzewanie piecowe, brak łazienek, wc - częściowo wspólne.

20. Najpilniejsze postulaty konserwatorskie

Zalecenia konserwatorskie

Zespół budynków 25 i 23

należy traktować integralnie - remontować wspólnie lub otworzyć pierwotną sytuację bud. 25 /wolnostojący/ przez likwidację bud. nr 23

Bud. nr 25 należy rozebrać i wybudować na nowo odtwarzając jego architekturę.

21. Akta archiwalne (rodzaj akt, numer i miejsce przechowania)

24. Uwagi różne

22. Bibliografia - źródła informacji

1. Chronologia i wartościowanie kamienic w Płocku.
Pracownia Konserwacji Zabytków Toruń - Dz. Dokumentacji Naukowo-Technicznej. Toruń 1983 r
2. Wypisy z materiałów źródłowych na temat zabytkowej architektury w Płocku:
 - Biuro Notarialne w Płocku - wypisy z ksiąg wieczystych
 - prasa Płocka z końca XIX wieku i początku XX wieku.
3. Wywiad wśród mieszkańców.

23. Źródła ikonograficzne i fotograficzne (rodzaj, miejsca przechowania, sygnatura)

25. Opracował

tekst Jovanka Chorzewska-Korczak czerwiec/lipiec 1992 r

imię, nazwisko, data, podpis

plany, rysunki Jovanka Chorzewska-Korczak czerwiec/lipiec 1992 r

imię, nazwisko, data, podpis

zdjęcia fotogr. Jovanka Chorzewska-Korczak czerwiec/lipiec 1992 r

imię, nazwisko, data, podpis

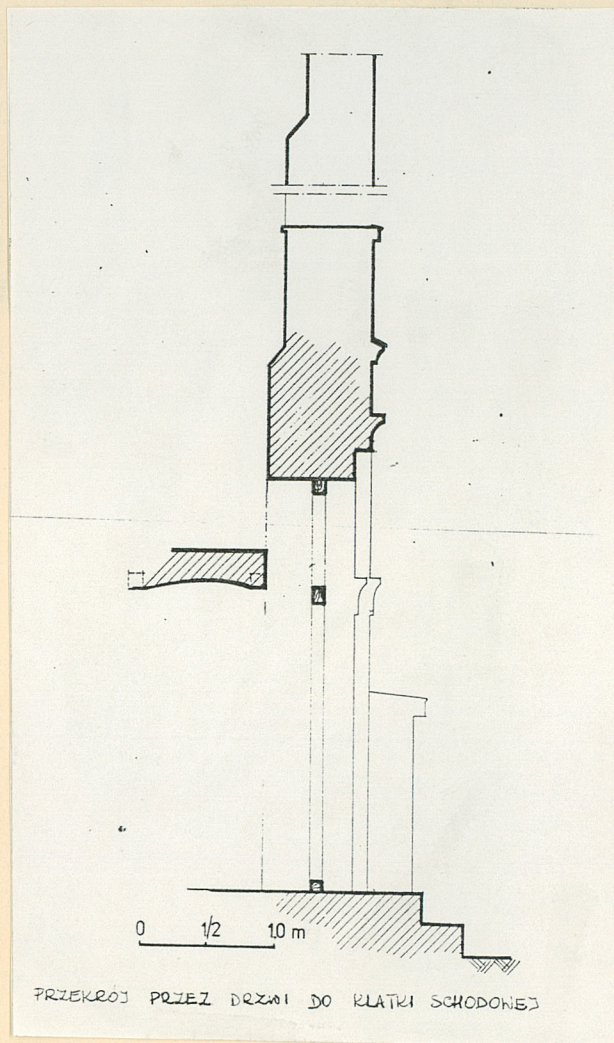
miejsce przechowania negatywów

Karta po wypełnieniu podlega ochronie na podstawie przepisów prawa autorskiego

26. Adnotacje o inspekcjach, informacje o zmianach (daty, imiona i nazwiska wypełniających)

27. Załączniki

1. Miejscowość	2. Obiekt (nazwa jak w karcie)	3. Zawartość wkładki (nazwa obiektu lub materiału uzupełniającego)
Płock	Budynek wieżowy - Kwiatki 25	zdjęcia, plany i rzyty.



Wkładkę założył: Jowanka Chomowska-Korona
(imię, nazwisko, data)

Miejsce przechowywania negatywów:

