

A B C D E F G H I J K L Ł M N O P R S T U V W X Y Z

Nr MAZOWIECKI

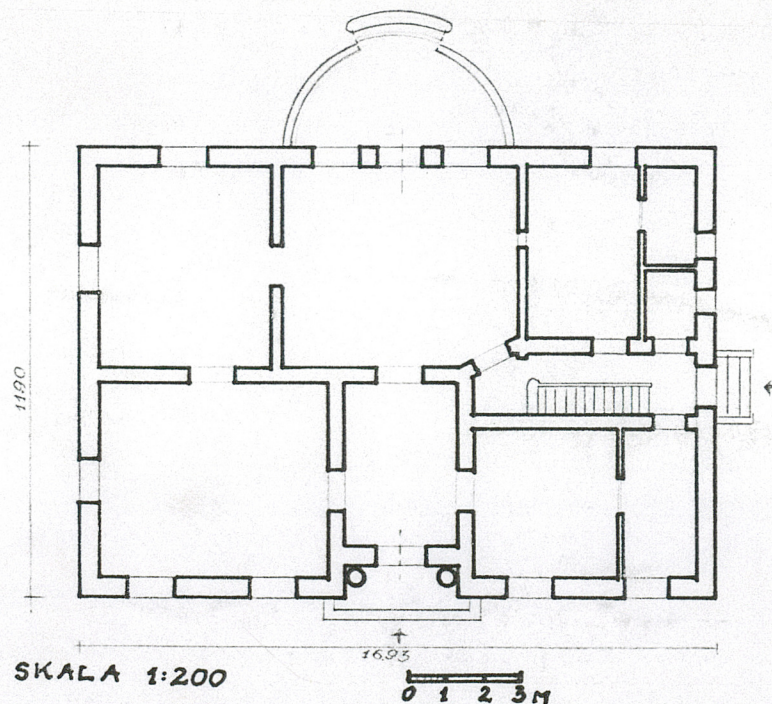
1. Obiekt

WILLA KOSTANECKICH

2. Czas powstania
1923-1926 r.

3. Miejscowość
PŁOCK

11. Zdjęcia, rzut, przekrój, sytuacja, orientacja



4. Adres Ul. Kolegiarna 34

nr hipoteczny KW 1165

5. Przynależność administracyjna
płockie
województwo
gmina

6. Poprzednie nazwy miejscowości
PŁOCZCH PŁOCZSK PŁOCK
PŁOCZSKO PŁOCKO

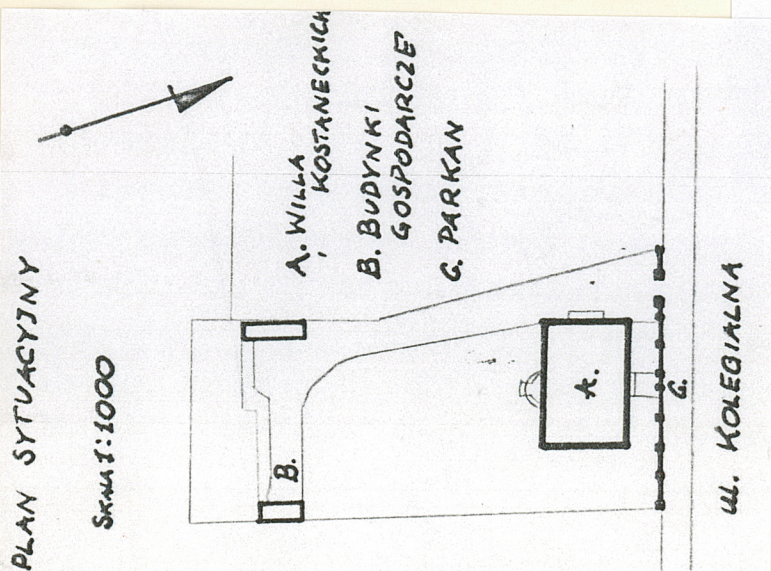
7. Przynależność administracyjna
przed 1 VI 1975
województwo warszawskie
powiat płocki

8. Właściciel i jego adres
Maria Kowalska
ul. Rembielińskiego 9
Płock

9. Użytkownik i jego adres
lokatorzy

10. Rejestr zabytków

Nr 417 data 15-08-77



Budynek w/g projektu architekta Główniczewskiego, w stylu secesyjnym powstał w latach 1923-1926 jako dom mieszkalny Józefa Kostaneckiego z przeznaczeniem piwnic jako składu planowanej rozlewni wódek, mającej mieścić się w oficynach. W latach trzydziestych w wyniku perturbacji finansowych zaniechano budowy rozlewni.

Podczas wojny budynek zajęty przez Niemców na mieszkania dla Gestapo. Po wojnie w budynku mieściły się mieszkania komunalne, oraz na parterze od ul. Kolegialnej gabinet dra Cz. Kaweckiego, siedziba Rady Adwokackiej, oddział PZKS.

Ogrodzenie wykonano w 1927r. w/g projektu inż. arch. Antoniego Kowalskiego.

Obiekt usytuowany na parceli zlokalizowanej przy ul. Kolegialnej na wschód od Starego Miasta, nieznacznie oddalony od linii zabudowy ul. Kolegialnej. Do obiektu z ulicy wiodły 2 drogi: jedna dokładnie na osi budynku, druga od zachodu wiodła do wejścia bocznego i na zaplecze działki do oficyn w części południowej, idąc ogrodem. Od ul. Kolegialnej na granicy działki znajduje się ogrodzenie - częściowo parkan, 10-cio przęsłowe. Przęsła wydzielają słupki murowane w formie czterobocznych filarów z własnymi cokółkami, gzymsami, czterospadowymi daszkami za wyjątkiem znacznie masywniejszych i ozdobniejszych / płyciny gierowane i kule / bramy wjazdowej. 3 przęsła skrajne to parkan tynkowany, pozostałe - żeliwne kute kraty ozdobne.

Materiał i technika: budynek wybudowany głównie z cegły; otynkowany, z wyjątkiem elewacji wsch. W piwnicach sklepienie żelaznego odcinkowym; w pozostałych pomieszczeniach stropy belkowe z podsufitką na ruszcie z trzciny. Schody - betonowe; wewnętrzne z żeliwną balustradą.

Podłogi - drewniane, deskowe o szerokich deskach, w korytarzach - lastryko.

Więźba - krokwiowo-jętkowo-stolcowa z zaskrzynieniem.

Pokrycie - blacha

Plan - budynek założony na planie prostokąta, dwutraktowy, o niesymetrycznym rozkładzie pomieszczeń, z dużą sienią / przedpokojem / na osi symetrii budynku zajmującą cały trakt frontowy; klatka schodowa i schody rozplanowane na osi podłużnej obiektu, zajmuje nieco więcej niż 1:3 długości budynku.

Bryła zewnętrzna - jednorodna, zwarta, nakryta wysokim dachem dwuspadowym z naczółkiem, w ustawieniu kalenicowym, od frontu z dwoma, a od strony ogrodu z jedną - facjatami, nakrytymi odrębnymi dachami dwuspadowymi; nieco niższymi i poprzecznymi w stosunku do kalenicy dachu głównego. Wewnątrz rozplanowano pomieszczenia tej samej wysokości, w układzie amfiladowym, przekryte stropami z fasetami.

c.d. - wkładka nr 1

14. Kubatura 1326 m ³	15. Powierzchnia użytkowa 212,6 m ²	16. Przeznaczenie pierwotne mieszkalne	17. Użytkowanie obecne mieszkalne
18. Prace budowlane i konserwatorskie, ich przebieg i dokumentacja 1961r. - remont 1979r. - wymiana pokrycia dachowego 1996r. - j.w. / blacha ocynkowana /		19. Stan zachowania (fundamenty, ściany zewnętrzne, ściany wewnętrzne, sklepienia, stropy, konstrukcje dachowe, pokrycie dachu, wyposażenie i instalacje) <u>ściany zewnętrzne</u> - posiadanie kapilarne wód grun - -towych do ok. 0.4 m ponad poziom posadzki w piwnicy <u>stropy</u> - miejscami widoczne zacieki i ugięcia świad- -czące o korozji biologicznej, prawdopodobnie na skutek nieszczelności pokrycia /obecnie w trakcie wymiany/. <u>tynki</u> - do naprawy	
		20. Najpilniejsze postulaty konserwatorskie naprawa zniszczonego ogrodzenia	

21. Akta archiwalne (rodzaj akt, numer i miejsce przechowywania)

KW nr 369 - Wydział Ksiąg Wieczystych , Płock
KW nr 1165- j.w.

22. Biblioteka

Z. Nawrocki, Chronologia i wartościowanie zabytków
Toruń, 1982.

Wywiad terenowy z właścicielem.

23. Źródła ikonograficzne i fotografia (rodzaj, miejsce przechowywania, sygnatury)

24. Uwagi różne

25. Opracował

tekst.....

ANNA LOREK 1996-09-10

imię, nazwisko, data, podpis

plany, rysunki

ANNA LOREK 1996-09-10

imię, nazwisko, data, podpis

zdjęcia fotogr.

ANNA LOREK 1996-09-10

imię, nazwisko, data, podpis

miejsce przechowywania negatywów

PSOZ O/Płock

KARTA PO WYPEŁNIENIU PODLEGA OCHRONIE NA PODSTAWIE PRZEPISÓW PRAWA AUTORSKIEGO

26. Adnotacje o inspekcjach, informacje o zmianach (daty, imiona i nazwiska wypełniających)

27. Załączniki

1. Miejscowość	2. Obiekt (nazwa jak w karcie)	3. Zawartość wkładki (nazwa obiektu lub materiału uzupełniającego)
Płock	Willa Kostaneckich	opis, c.d.

Opis wnętrza - do wnętrza prowadzą dwa otwory wejściowe: frontowe i boczne od zach. Poprzez portyk kolumnowy i skrzynkowe drzwi płycinowo-ramowe /o trzech, nierównej wielkości, płycinach/ wchodzimy do przedpokoju, na planie prostokąta, zajmującego całą szerokość traktu frontowego, pierwotnie połączonego otworami drzwiowymi /drzwi dwuskrzydłowe konstrukcji płycinowo-ramowej, płyciny obramowane profilowanymi listwami /z otaczającymi go pomieszczeniami sąsiednimi; w pierwszym traktcie-salonem na planie kwadratu i nieco mniejszym "gabinetem". W drugim traktcie, z centralnie umieszczonym "stołowym". Oprócz salonu, przedpokoju i gabinetu w traktcie przednim, znajduje się jeszcze bardzo wąskie, /na planie wydłużonego prostokąta / pomieszczenie pełniące najprawdopodobniej funkcję łazienki. Do pomieszczeń drugiego traktu /ogrodowego/ prowadzi wejście umieszczona na osi symetrii podłużnej budynku, Prostokątny otwór wejściowy prowadzi do wąskiego korytarza, na planie wydłużonego prostokąta, ze ściętym narożnikiem pld-wsch. Korytarzyk zajmuje około 1/3 długości budynku i pełni funkcję komunikacyjną - łączy parter z poddaszem, piwnicą oraz prowadzi do większości pomieszczeń drugiego traktu: kolejno- łazienek, kuchni, a w ściętym narożniku do dawnego stołowego- centralnie umieszczonego na osi poprzecznej budynku, na planie prostokąta zbliżonego do kwadratu. Ze stołowego jest wejście na taras i ogród poprzez dwuskrzydłowe drzwi skrzynkowe, płycinowe-ramowe, szklone.

W węgarach znajdują się drewniane płycinowo-ramowe okiennice wewnętrzne. Ze stołowego jest wejście, centralnie umieszczone / drzwi dwuskrzydłowe / do pokoju narożnego pełniącego pierwotnie funkcję sypialni.

We wszystkich pomieszczeniach, oprócz kuchni, łazienek, spiżarni, znajdują się piece kaflowe, z gładkich białych kafli, na wysokich cokołach, zakończonych ćwierćwałkiem, zwieńczonych wysuniętymi kaflami w formie gzymsu-półwałek. Posiadają ozdobne drzwiczki żeliwne - szczególnie ten w salonie.

Stropy belkowe, drewniane, z podsufitką na ruszcie z trzciny, z faseta. Z korytarza schody cementowe, jedno-biegowe prowadzą do piwnic. Pomieszczenia w piwnicy rozmieszczone są w układzie korytarzowym: wąski korytarzyk biegnie wzdłuż całego budynku, sklepiony jest odcinkowo do niego, w pierwszym i drugim traktcie

przylegają c.d. wkładka nr 2

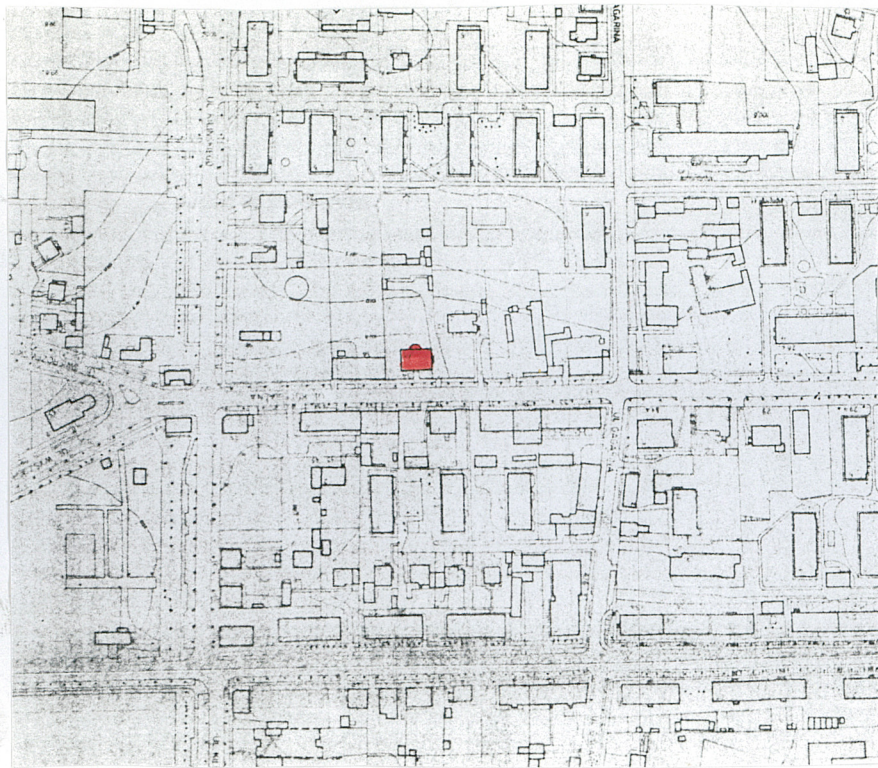
Wkładkę założył: Anna Lorek 1996-09-10

(imię, nazwisko, data)

PSOZ OW PŁOCK

ps

Miejsce przechowywania negatywów:



1. Miejscowość	2. Obiekt (nazwa jak w karcie)	3. Zawartość wkładki (nazwa obiektu lub materiału uzupełniającego)
Płock	Willa Kostaneckich	Opis c.d.

~~Wnętrze~~ pomieszczeniowa planie kwadratu, również sklepione odcinkowo. W dwóch pomieszczeniach, na ścianach zewnętrznych - blendy prostokątne zamknięte łukiem odcinkowym z drewnianymi półkami. Korytarzyk w części zach. mieści również schody wiodące na piętro, dwubiegowe ze spocznikiem na półpiętrze, wykonane z lastryko, z ozdobną żeliwną balustradą. Klatkę schodową doświetlają 2 prostokątne okna zamknięte odcinkowo.

Na piętrze pomieszczenia rozplanowane są nieregularnie, wykorzystują doświetlenie w szczytach i facjatach. W każdej facjacie znajduje się jeden pokój, ponadto jeden w szczycie od wschodu. Pokoje w facjatach posiadają wyjścia na balkony. Wejście z klatki schodowej do pokoi, pierwotnie poprzedzał jednoprzestrzenny hall, doświetlony od północy przez „wole oczy”, obecnie podzielony na małe pomieszczenie na parterze - podłogi są drewniane, deskowe; stropy belkowe z podsufitką - w facjatach - w miejscu fasety - skosy / z powodu konstrukcji więźby dachowej /. Tu również znajdują się oryginalne piece kaflowe z żeliwnymi drzwiczkami.

Zewnątrz - Budynek jednokondygnacyjny, nakryty dwuspadowym dachem naczółkowym w ustawieniu kalenicowym w stos. do ulicy; z 2 facjatami przesuniętymi na osiach skrajnych od frontu i 1 facjatą umieszczoną centralnie od strony ogrodu.

Elewacja frontowa, jednokondygnacyjna, 5-osiowa, na niewysokim cokole. Na osi symetrii fasady znajduje się wnęka wejściowa z prostokątnym otworem drzwiowym zamkniętym łukiem pełnym. Otwór podkreśla opaska wykonana z tynku w formie uskoków. W otworze znajdują się drzwi dwuskrzydłowe o konstrukcji płycinowo-ramowej, szklone, z 3 płycinami, oblistwowanymi; z listwą przymykową w kształcie kanelowanej półkolumny z nadświetlem w formie półkola z promieniście rozmieszczonymi szczelinami, dzielącymi pole na 4 kwatery. Nadświetla od skrzydeł drzwiowych oddziela listwa ozdobiona kwadratowymi płycinami. Otwór wejściowy flankują dwie kolumny umieszczone już we wnęce, tworzące portyk wgłębny, podtrzymujący gzyms wieńczący całego budynku. Kolumny o gładkich trzonach, tokańskich bazach i kapitelach w formie półwałka. do wnętrza prowadzą 4 schodki betonowe o zaokrąglonych noskach / półwałek duży i mały /

Articulację fasady stanowią również symetrycznie rozmieszczone prostokątne otwory okienne /prostokąt stojący o stosunku boków 1:2 /, c.d. wkładka nr 3

Anna Lorek 1996-09-10

Wkładkę założył:

(imię, nazwisko, data)

Miejsce przechowywania negatywów:



1. Miejscowość	2. Obiekt (nazwa jak w karcie)	3. Zawartość wkładki (nazwa obiektu lub materiału uzupełniającego)
Płock	Willa Kostaneckich	Opis c.d.

podkreślone opaską tynkową uskokową. Okna skrzynkowe, dwuskrzydłowe z nadświetlem podzielonym na 2 kwatery, z listwami przymykowymi w formie kanelowanych półkolumn z kostkową bazą i kapitelem kompozytowym. Otwory okienne wspierają się na gzymsach podokiennych/ uskok, ćwierćwałek /, te zaś na kwadratowych „konsolkach”. Elewację wieńczy gzyms /sima, uskok, sinna/. Przeciwwagę dla portyku w parterze, stanowią w partii dachu dwie facjaty, idealnie symetryczne, nakryte dwuspadowymi własnymi dachami, o kalenicy poprzecznej w stosunku do dachu głównego ; swą wyszukaną formą wzbogacają bardzo skromny detal 2 skrajnych osi parteru. Facjaty wykonano niemalże w licu fasady ; składają się nań płynne formy z symetrycznie rozmieszczonych ćwierćwklęski przechodzącej uskokiem w ćwierćwałki połączone górami półwałkiem / półkoliście /. W każdej z facjat centralnie umieszczony otwór wejściowy analogiczny do tego w parterze lecz nieco mniejszy. Balkon z żeliwną kutą balustradą. Drzwi balkonowe 2-skrzydłowe, szklone, płycinowo-ramowe z nadświetlem 2-kwaterowym. Nad portykiem znajduje się świetlik „wół oko” - powtarzający formy nadświetla wejścia w parterze. Równie ozdobną dekorację stanowi elewacja od strony ogrodu- południowa- jednokondygnacyjna, na niewysokim cokole, 5-osiova, zwieńczona gzymsem analogicznym do wyżej opisanego, z centralnie umieszczoną facjatą. Taras na planie półkola znajduje się na poziomie cokołu, o szerokości facjaty; prowadzą doń betonowe schody o 5-stopniach z zaokrąglonymi noskami, na planie odcinka koła. Schody i taras odobione balustradą tralkową, o tralkach w kształcie gruszki na podkładce i odlaną betonową poręczą. początek balustrady tralkowej stanowi czworokątny filar na plincie zwieńczony gzymsem i daszkiem. Podobny filar lecz z wazonem wykonano przy wejściu na taras. Wazony ozdobione ornamentem muszkowym.

Elewacja w parterze różni się jednak od elewacji frontowej przesunięciem dwóch otworów okiennych / środkowych / ku osi symetrii elewacji a zarazem do otworu drzwiowego / analogiczny do frontowego, lecz z kluczem w opasce tynkowej.

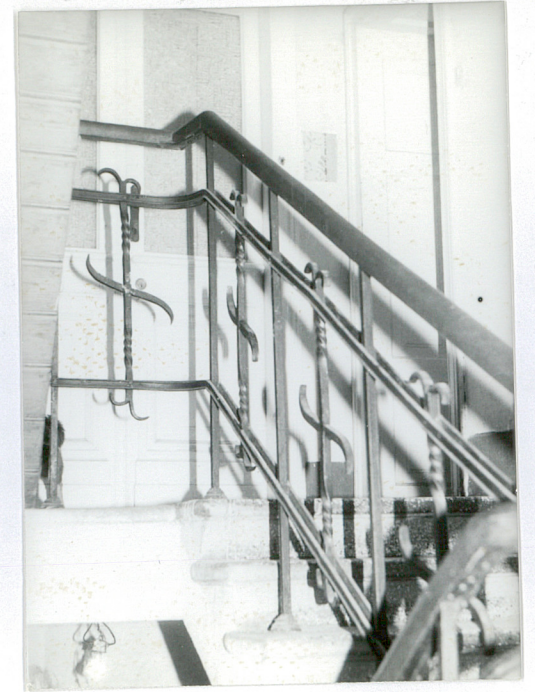
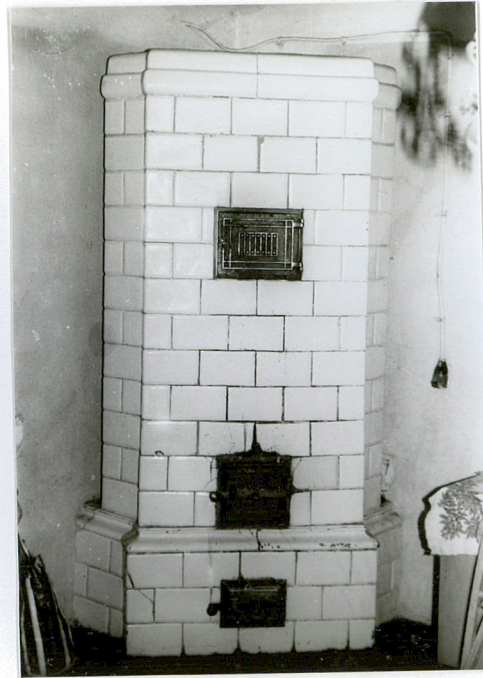
Na osi symetrii w licu elewacji znajduje się facjata z triadą otworów prostokątnych: drzwiowy i dwa okienne o smukłych proporcjach, po bokach.

c.d. wkładka nr 4

Anna Lorek 1996-09-10

Wkładkę założył:
(imię, nazwisko, data)

Miejsce przechowywania negatywów:



1. Miejscowość Płock	2. Obiekt (nazwa jak w karcie) Willa Kostaneckich	3. Zawartość wkładki (nazwa obiektu lub materiału uzupełniającego) Opis c.d.
-------------------------	--	---

Balkon na poziomie gzymsu wieńczony żeliwną balustradą. Facjatę flankują dwa pilastry zdoryckimi bazami i kapitelem-gzymsem w formie uskoków i spływami wolutowymi. Podtrzymują gzyms/półwałek, uskoki 9/, nad nim daszek i nieco cofnięty w stosunku do lica elewacji, trójkątny, ogzymsovany naczółek z „wolim okiem” pośrodku. Pole okienne tego świetlika jak i dwóch pozostałych będących na osiach skrajnych elewacji, podzielone szczebliwymi centrycznie i stanowią analogię do nadświetla otworów drzwiowych parteru.

Elewacje szczytowe skromniejsze, 2 osiowe w parterze, na wspólnym dla wszystkich elewacji cokole; zwieńczone gzymsem ceglanym.

Elewacja wschodnia- nieotynkowana, cegła w wątku krzyżykowym, w partii cokołu wnetki zamknięte półkoliście, w parterze prostokątne, o dwóch symetrycznie rozmieszczonych blendach, zamkniętych łukiem odcinkowym; w szczycie symetrycznie rozmieszczone otwory okienne; centralne duże, prostokątne, zamknięte łukiem odcinkowym /okna skrzynkowe, 2-skrzydłowe, z nadświetlem i szczeblinami, dzielącymi pole okienne na wiele prostokątów i kwadracików /; po bokach dwa otwory o smukłych proporcjach /1:3 / stanowiących jakby nadświetle dużego okna lecz odwrócone.

Elewacja zachodnia- za wyjątkiem parteru, analogiczna do elewacji wschodniej lecz otynkowana.

Otwór wejściowy przedsionka, mieszczącego schody, prostokątny, znajduje się na osi symetrii elewacji, prowadzą jednobiegowe schody betonowe, umieszczone wzdłuż elewacji i przylegające do niej. Po lewej stronie otworu drzwiowego znajduje się blenda prostokątna zamknięta łukiem odcinkowym, po prawej 3 okienka na jednym poziomie o smukłych proporcjach prostokątów stojących, szczeblinowe, dzielące pole okienne na 6 kwater prostokątnych.

Anna Lorek 1996-09-10

Wkładkę założył:
(imię, nazwisko, data)

PSOZ OW Płock

Miejsce przechowywania negatywów: