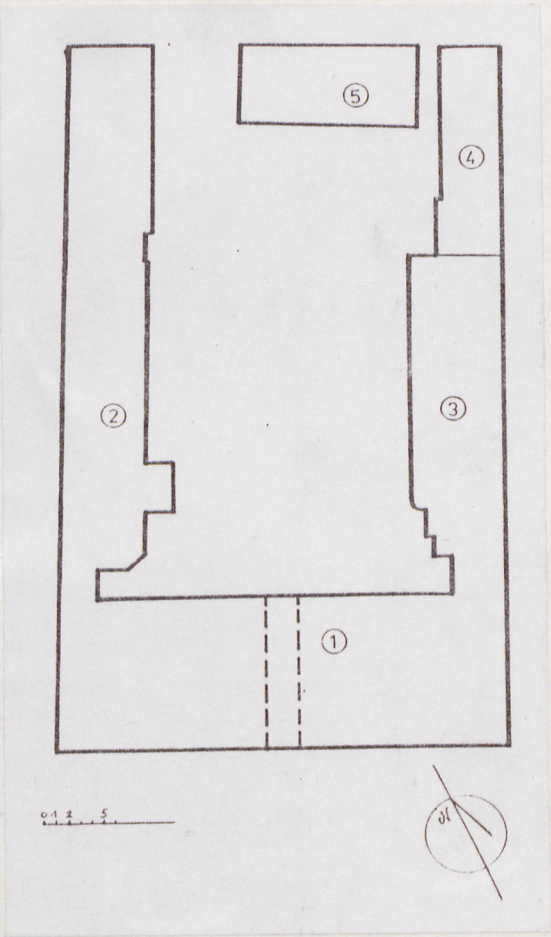
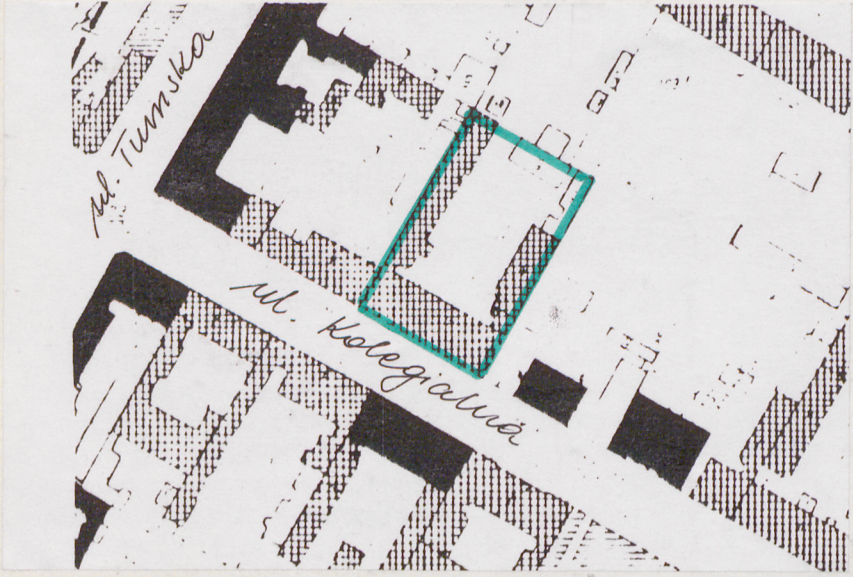


1. Obiekt KAMIENICA Budynek mieszkalny z usługami	2. Czas powstania 1860r	3. Miejscowość Płock
---	----------------------------	-------------------------

11. Zdjęcia, rzut, przekrój, sytuacja, orientacja



4 Adres Kolegialna 5 nr hipoteczny:
5 Przynależność administracyjna płockie województwo gmina
6 Poprzednie nazwy miejscowości Płock
7. Przynależność administracyjna 1 VI 1975 warszawskie województwo powiat płock
8 Właściciel i jego adres Chrostowski Jerzy KW.322 /wg.danych UM Wydz.Geodezji i Gosp. Gruntami - sierpień 1992r/
9 Użytkownik i jego adres
10. Rejestr zabytków Nr 71 data 21.09.2001

12. Autorzy, historia obiektu, określenie stylu.

Dom przy Kolegialnej 5 powstał w 1860r jako dwa domy, dwupiętrowe o wspólnym froncie kryte dachówką, o piwnicach sklepionych, dom o funkcji mieszkalnej.

Właściciele Majewski i Obrębski.

W roku 1880 piętrową oficynę strawił pożar.

Dom frontowy pełnił funkcję w parterze usługową, a na piętrze mieszkalną.

W oficynach także występowały usługi.

Do II wojny światowej w zespole mieszało się

Kancelaria pensji żeńskiej, Piekarnia, Sklep stowarzyszenia "Zgoda", Fabryka kafli i pieców,

Pracownia krawiecka, Skład mebli i z-dy tapicerski,

Kancelaria szkoły, Gabinet lekarski, Szewc,

Jadłodajnia, Apteka, Sklep owocowo-kolonialny,

Zakł. fotograficzny, Mag. Kapeluszy.

13. Opis (sytuacja, materiał i konstrukcja, rzut, bryła, elewacje, wnętrze, ujęcie osazenie, instalacje)

Zespół budynków mieszkalnych wraz z budynkami gospodarczymi zlokalizowany jest na terenie "starówki" płockiej przy ul. Kolegialnej 5

Zespół składa się z budynku frontowego, dwóch oficyn mieszkalnych oraz budynków gosp.

Zespół posiada bryłę zwartą, na podwórzu zespołu rośnie zespół ~~drzew~~ drzew.

S

Sciany budynków wzniesiono z cegły, budynki są podpiwniczone, posiadają stropy drewniane dachy wielospadowe o konstrukcji krokwiowej, pokryte papą i dachówką ceramiczną /część budynku frontowego/ / opis poszczególnych budynków na wkładce/

Elewacja budynku frontowego ta bryła trzynastoosiowa z balkonami w osi środkowej i skrajnej, gzymsami nadokiennymi w oknach piętra, w osiach skrajnych drzwi wejściowe /pierwotnie / do sklepów na parterze. Parter boniowany. Nad oknami pierwszego piętra z balkonami / środkowe i skrajne/ trójkątne naczulki. Pozostałe okna obu pięter potraktowane jednakowo - bez naczulków.

Budynek wyposażony w ogrzewanie piecowe, instalację wod-kan, elektryczność.

Parter budynku frontowego zajmują sklepy /"Moda", dziewiarstwo, sklep chemiczny/

W oficynie szwalnia / na parterze/.

14. Kubatura	15. Powierzchnia użytkowa	16. Przeznaczenie pierwotne mieszkalny z usługami	17. Użytkowanie obecne mieszkalny z usługami
18. Prace budowlane i konserwatorskie, ich przebieg i dokumentacja Budynek frontowy i lewa oficyna po wojnie remontowane.		19. stan zachowania (fundamenty, ściany zewnętrzne, ściany wewnętrzne, sklepienia, stropy konstrukcje dachowe, pokrycie dachu, wyposażenie i instalacje) Stan zespołu - średni, wyposażenie mieszkań częściowo substandardowe. Stan fundamentów i ścian - średni. Stan dachów - średni i zły.	
		20. Najpilniejsze postulaty konserwatorskie Remont dachu w budynku frontowym.	

21. Akta archiwalne (rodzaj akt, numer i miejsce przechowania)

24. Uwagi różne

22. Bibliografia

- 1/ZB.Nawrocki "Chronologia i wartościowanie zabytków budownictwa mieszkaniowego w granicach historycznych przedmieść.
PP Pracownia Konserwacji Zabytków Toruń 1983r
- 2/Dane historyczne do zabytkowej architektury miasta Płocka.
- 3/Wywiad z mieszkańcami

25. Opracował

Jovanka Chorzevska-Korczak wrzesień
sierpień 1992r

tekst

imię, nazwisko, data, podpis

plang, rysunki

J.W

zdjęcia fotogr

J.W

imię, nazwisko, data, podpis

imię, nazwisko, data, podpis

miejsce przechowania negatywów

Karta po wypełnieniu podlega ochronie na podstawie przepisów prawa autorskiego

26. Adnotacje o inspekcjach, informacje o zmianach (daty, imiona i nazwiska wypełniających)

23. Źródła ikonograficzne i fotografia (rodzaj, miejsca przechowania, sygnatury)

27. Załączniki

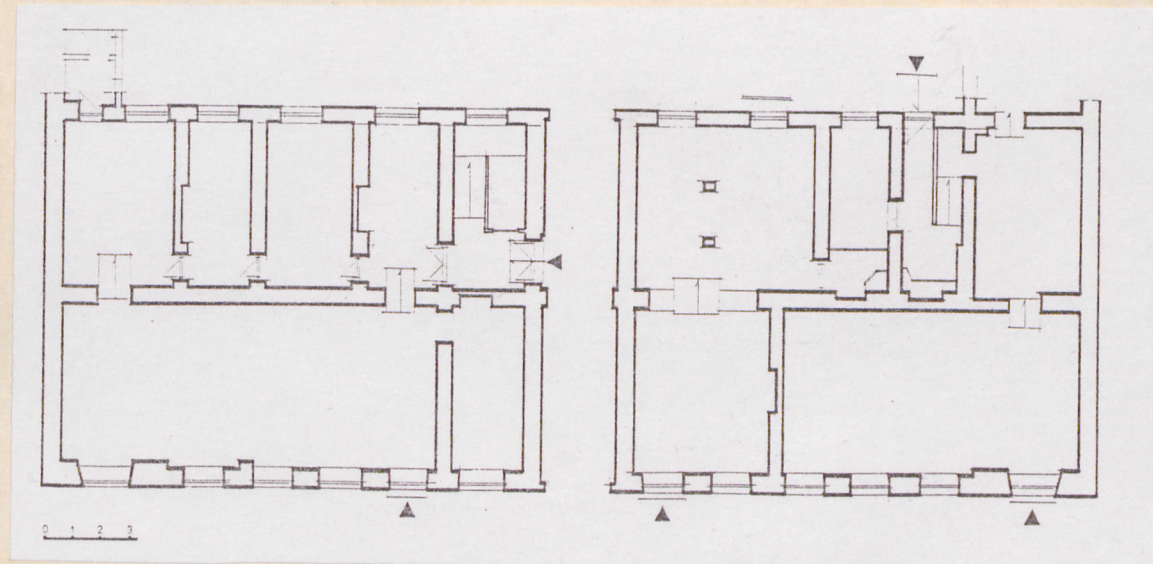
1. Miejscowość PŁock Kolegialna 5	2. Obiekt (nazwa jak w karcie) Dom mieszkalny/z usługami/	3. Zawartość wkładki (nazwa obiektu lub materiału uzupełniającego) Opis obiektów zespołu , zdjęcia
--------------------------------------	--	---

1.Dom frontowy Piwnice - strop murowany
 III kondygnacyjny Stropy - drewniane
 Dach - dwuspadowy, krokwiowy
 Pokrycie dachu - od ulicy dachówka ceramiczna ,od podwórza papa
 Ściany - murowane ,tynkowane
 Poddasze - częściowo mieszkalne
 Klatka schodowa - drewniana
 Funkcja - mieszkalna ,parter-sklepy

2.Oficyna III kondy. Piwnice - strop ceglany
 Stropy - drewniane
 Dach -jednospadowy, krokwiowy
 Pokrycie dachu - papa na deskach,
 Ściany - murowane ,tynkowane
 Poddasze - nieużytkowe
 Klatka schodowa - drewniana
 Funkcja - mieszkalna

3.Oficyna III kon. Piwnice - strop ceglany
 / budynek późniejszy Stropy - ceglane
 niż zespół/ Dach - płaski
 Ściany - murowane, nie tynkowane
 Klatka schodowa - murowana
 Funkcja - mieszkalna , szwalnia na parterze, biura na piętrze

4.5. Garaże i podzięszczenia gospodarcze - parterowe.



J. Chorzevska-Korczak

Wkładkę założył:
 (Imię, nazwisko, data)

Miejsce przechowywania negatywów:



1. Miejscowość Płock Kolegialna 5	2. Obiekt (nazwa jak w karcie) Dom mieszkalny z usługami	3. Zawartość wkładki (nazwa obiektu lub materiału uzupełniającego) zdjęcia
--------------------------------------	---	---



Wkładkę założył: J Chorzewska-Korczak
(imię, nazwisko, data)

Miejsce przechowywania negatywów:

OZGraf. Z.P. Ostróda zam. 699 nakł. 23.600

Wzór ODZ 1978 r.



1. Miejscowość Płock Kolegialna 5	2. Obiekt (nazwa jak w karcie) Budynek mieszkalny z usługami	3. Zawartość wkładki (nazwa obiektu lub materiału uzupełniającego) zdjęcia oficyn
--------------------------------------	---	--



J. Chorzevska-Korczak

Wkładkę założył:
(imię, nazwisko, data)

Miejsce przechowywania negatywów:

OZGraf. Z.P. Ostróda zam. 699 nakł. 23.600

Wzór ODZ 1978 r.