

1. Obiekt

KOŚCIÓŁ RZYM.-KAT. PAR. P.W. ŚW. ANNY

2. Czas powstania

1544
1415 — 1783 — po 1945

3. Miejscowość

POMIECHOWO

4. Adres

05-180 Pomiechowo

nr hipoteczny

Dz. ew. Nr 55

lub. ewid. gruntów

5. Przynależność administracyjna

mazowieckie

województwo

pow. łowicki

gmina

Pomiechówek

6. Poprzednie nazwy miejscowości

Pomnichowo

7. Przynależność administracyjna
przed 1 VI 1975

województwo

st. warszawskie

powiat

Nowy Dwór

8. Właściciel i jego adres

Parafia Rzym.-Kat. w Pomiechowie.

p.w. św. Anny

05-180 Pomiechowo

Diecezja Płocka

9. Użytkownik i jego adres

j.w.

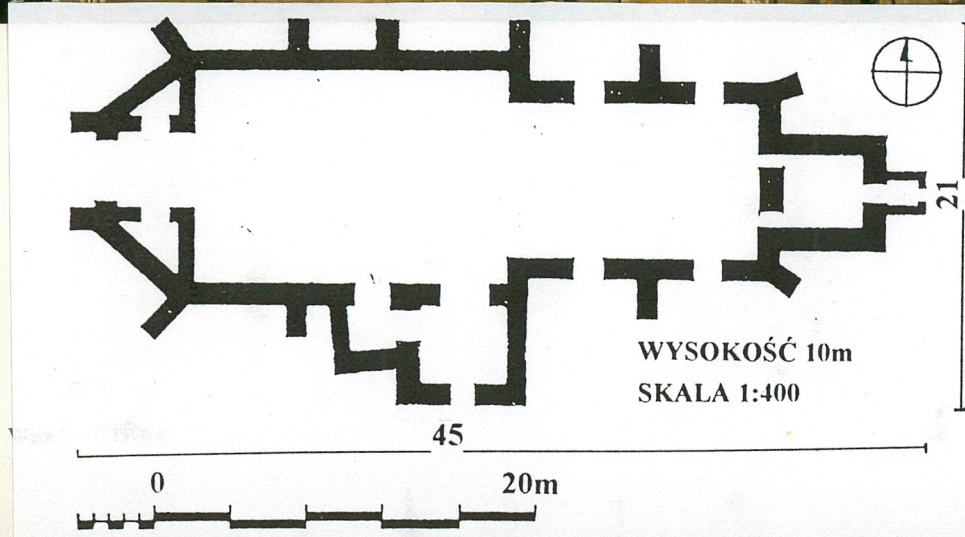
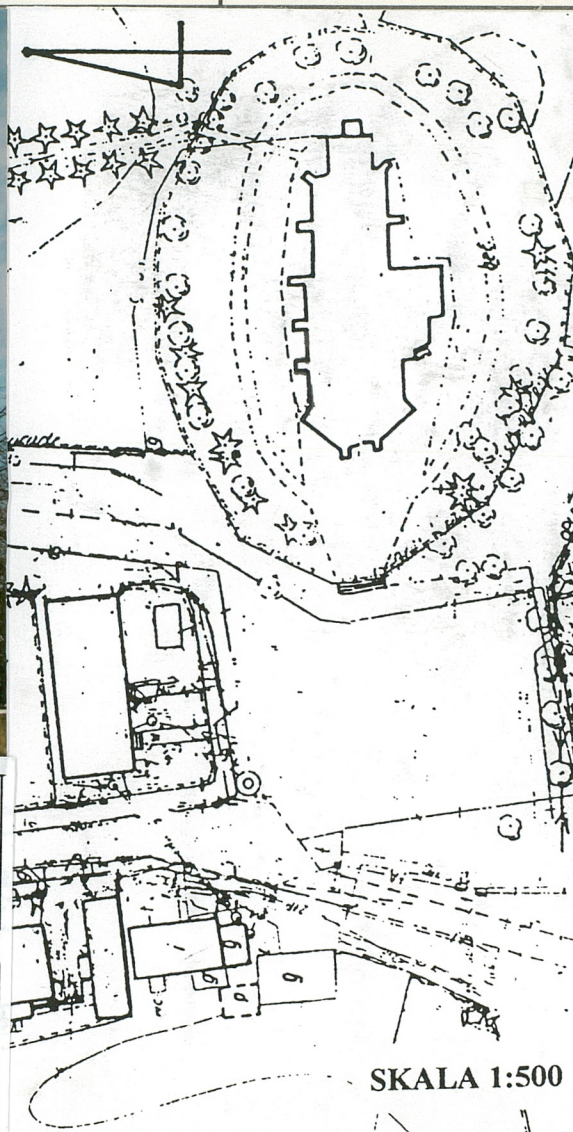
10. Rejestr zabytków

1083/675

12.04.1962

Nr

data



Parafia w Pomiechowie fundowana została prawdopodobnie na przełomie XII i XIII w., przez opatów czerwieńskich. Pierwsza wzmianka o kaplicy pojawiła się w roku 1254. Pojawia się wtedy imię pierwszego plebana Piotra. W roku 1513 parafia została inkorporowana do opactwa czerwieńskiego. Wówczas kościół w Pomiechowie posiadał wezwanie św. Piotra i Pawła. Aż do kasaty zakonu tj. do roku 1819, prepozytura znajdowała się w rękach kanoników regularnych.

Obecny kościół zbudowany został z funduszy opata czerwieńskiego Ambrożego i kapituły. Sama realizacja rozpoczęta była od 1544r. przez opata czerwieńskiego Jana Lewickiego, Zapewne wówczas wzniesiono prezbiterium.

Prawdopodobnie jest, że jego twórcą był murator Jan Babtysta Wenecjanin lub jego naśladowca. W 1556r. od południa wzniesiona została murowana kaplica p.w. Różańca św. z fundacji ks. Jakuba Szczypiorskiego, właściciela wsi Szczypiórno w parafii pomiechowskiej.

Około roku 1640 drewnianą nawę zastąpiono murowaną oraz dobudowana zostaje od zachodu wieża. Konsekwentnie w 1649r. przez Wojciecha Tolibowskiego, bpa. płockiego. W 1783r. staraniem proboszcza ks. Michała Mieszkowskiego z funduszy Michała Jerzego Poniatowskiego, bpa płockiego.

W roku 1806 i 1813 kościół był

c.d. na wkladce nr 1

SYTUACJA: budynek kościoła wzniesiony na prawym brzegu rzeki Wkry, na terenie należącym do parafii, na lekkim wzniesieniu, od frontu i przy ścianach teren utwardzony płytą betonową, wolnostojący, orientowany, przed kościołem obszerny plac wokół kościoła betonowy chodnik, działka z budynkiem otoczona murem z bramą główną od zachodu i boczną od strony północy. W słupkach wejścia bocznego ogrodzenia m.in. tablica z datą 1907. Od północy budynek plebani otoczony wysokimi drzewami, od wschodu pola orne.

MATERIAŁ, KONSTRUKCJA, TECHNIKA:

ŚCIANY - fundamenty - murowane z kamieni polnych na zaprawie wapiennej, bez izolacji przeciwwilgociowej, ściany zewnętrzne i wewnętrzne murowane z cegły ceramicznej, pełnej na zaprawie wapiennej, z zewnątrz i wewnątrz tynkowane; wewnątrz tynki wapienne, zewnątrz cementowo - wapienne, dolne partie ścian głównego korpusu murowane cegłą XVII, XVIII, i XIX w., górne wraz z wieżą cegłą mechaniczną XX w.

SKLEPIENIA, STROPY - w nawie głównej kolebkowe z lunetami, w prezbiterium pozorne kolebkowe; w kaplicy krzyżowo - żebrowe, w zakrystii strop belkowy ze ślepym pułapem, płaski. Stropy ocieplone polepą i trocinami; nad. chórem drewniany - belkowy wsparty na parach drewnianych słupów.

WIEŻBA DACHOWA - nad nawą i prezbiterium - wspólna rozporowo - zastrzałowa, na wieży drewniana z królem,

POKRYCIE DACHU - nad nawą, główną i bocznym wejściem blacha ocynkowana, powlekana, prezbiterium, zakrystia, kaplica i hełm wieży - blacha miedziana.

POSADZKI, PODŁOGI - w nawach, zakrystii, kruchcie i kaplicy posadzka z płytek barwionego betonu w układzie szachownicowym, białe - czarne, na chórze posadzka betonowa, w prezbiterium przy ołtarzu płyty białej marmurowe.

SCHODY - na chór organowy i wieżę betonowe, zabiegowe.

OTWORY - okna - w nawie i prezbiterium otwory okienne prostokątne, podłużne zwieńczone ostrołukowo, w kaplicy pojedyncze zamknięte wycinkiem koła, w wieży duże, podłużne, prostokątne w nieco większej niszy zamknięte wycinkiem koła - drewniane żaluzje. Szklenie na kit w ramie stalowej, szkło zbrojone.

Drzwi - drewniane, jedno i dwuskrzydłowe, deskowe, wewnątrz ramowo - płycinowe, pełne i częściowo przeszkłone; drzwi główne, wejściowe z okuciami.

RZUT: nawa i prezbiterium na planie prostokąta, zestawione uskokowo, prezbiterium ze ściętymi narożnikami do których dostawione są szkarpy, do niego niewielka, prostokątna zakrystia; po stronie południowej nawy kwadratowa kaplica; w fasadzie prostokątna wieża z niewielką kruchtą i bocznymi aneksami ze ściętymi narożnikami.

BRYŁA: trójpłaszczyznowa nawa i nieco wyższe i niższe dwupłaszczyznowe prezbiterium, zamknięte ścianą prostą, z kwadratową wieżą od zachodu, kaplicą przy wschodnim przęśle nawy, od południa poprzedzoną nowszą kruchtą i od wschodu nową zakrystią w przedłużeniu prezbiterium; nawa i prezbiterium nakryte dachem dwuspadowym, zakrystia uskokowym, wieża hełmem, kaplica dachem dwuspadowym. Elementem charakterystycznym dla bryły budynku kościoła są szerokie, szkarpy obiegające kościół oraz wysmukła wieża.

ELEWACJE: kościół obiegają uskokowe szkarpy, wieża połączona z narożnymi szkarpami skośnymi przybudówkami. Ponad wejściem głównym półkoliście zamknięta blenda, flankowana dwoma pilastrami zakończonymi konsolami z wolnostojącymi rzeźbami Chrystusa i Matki Bożej. W wieży, na jej czterech ścianach duże prostokątne okna zwieńczone półkolistą blendą. Elewacja północna trzyosiowa z gzymsem koronującym. Elewacja wschodnia jednoosiowa z prostą ścianą prezbiterium flankowaną ukośnymi szkarpami, i nieco mniejszą zakrystią z prostokątnym oknem na osi i wiatrołapem przykrytym trójsпадowym. Elewacja południowa czteroosiowa, z kaplicą dostawioną do nawy z centralnym oknem flankowanym dwiema blendami.

WNĘTRZE: trójpłaszczyznowe nawy i nieco wyższe, dwupłaszczyznowe prezbiterium, zamknięte ścianą prostą, ściany prezbiterium rozczłonwane półkoliście zamkniętymi arkadami o profilowanych archiwoltach, wspartych na rozprofilowanych filarach przyściennych, ściany nawy dzielone wydatnymi, zdwojonymi, uproszczonymi pilastrami, których głowice połączone są pseudobelkowaniem. Łuk tarczy półkolistej. Kaplica otwarta na nawę niską, półkolistą arkadą, sklepioną kolebkowo - krzyżowo z oknem rozglifionym, zamkniętym odcinkowo.

WYPOSAŻENIE: m.in. - neobarokowe ołtarze - główny i w kaplicy, chrzcielnica barokowo - klasycystyczna, granitowa kropielnica.

INSTALACJE: elektryczna, grzewcza, odgromowa.

14. Kubatura	15. Powierzchnia użytkowa	16. Przeznaczenie pierwotne	17. Użytkowanie obecne
7500m ³	750m ²	SAKRALNE	SAKRALNE
18. Prace budowlane i konserwatorskie, ich przebieg i dokumentacja (po 1945 r.) <p>1. W roku 1945 w wyniku walk kościół został zniszczony w 60%.</p> <p>2. W latach 1946 - 1950 przystąpiono do odbudowy kościoła.</p> <p>3. Przez całe lata 50-te trwały prace wykończeniowe wewnątrz kościoła.</p> <p>4. W połowie lat 70-tych (prawd. w 1974r.) wykonano remont mający na celu zlikwidowanie zawilgocenia w murach kościoła i zabezpieczeniem go przed ponownym zawilgoceniem. Wykonano remont elewacji, poszycia dachowego wieży, obróbek blacharskich nawy głównej oraz detali.</p> <p>5. W I połowie lat 80-tych zdjęto z nad nawy dachówkę i zastąpiono ją blachą ocynkowaną.</p>		19. Stan zachowania (fundamenty, ściany zewnętrzne, ściany wewnętrzne, sklepienia, stropy, konstrukcje dachowe, pokrycie dachu, wyposażenie i instalacje) <p>Ogólny stan techniczny obiektu jest dobry:</p> <p>1. Fundamenty - stan zachowania nieznany.</p> <p>2. Ściany zewnętrzne, wewnętrzne - dobry.</p> <p>3. Sklepienia - dobry.</p> <p>4. Stropy - dobry.</p> <p>5. Konstrukcje dachowe - dobry.</p> <p>6. Pokrycie dachu - dobry.</p> <p>7. Wyposażenie, instalacje - dobry.</p>	
20. Najpilniejsze postulaty konserwatorskie <p>Budynek kościoła znajduje się w dobrym stanie technicznym. Problemem jest kapilarne podciąganie wody z gruntu przez mury na skutek braku poziomej izolacji przeciwwilgociowej.</p>			

21. Akta archiwalne i źródła ikonograficzne (rodzaj, numer i miejsce przechowywania)

23. Uwagi różne

24. Opracowanie karty ewidencyjnej

tekst mgr **Tomasz Śleboda**, XI. 2001
imię, nazwisko, data, podpis

plany, rysunki mgr **Tomasz Śleboda**, XI. 2001
imię, nazwisko, data, podpis

zdjęcia fotogr. mgr **Tomasz Śleboda**, XI. 2001
imię, nazwisko, data, podpis

miejsce przechowywania negatywów
archiwum własne

KARTA PO WYPEŁNIENIU PODLEGA OCHRONIE NA PODSTAWIE PRZEPISÓW PRAWA AUTORSKIEGO

22. Bibliografia

1. **Katalog Zabytków Sztuki w Polsce, T. X, z. 10, Nowy Dwór Maz., Warszawa 1998.**
2. **Rocznik Diecezji Płockiej, Płock 1993.**

25. Adnotacje o inspekcjach, informacje o zmianach (daty, imiona i nazwiska wypełniających)

26. Załączniki

6 szt.

1. Miejscowość	POMIECHOWO	5. Obiekt (nazwa jak w karcie)	6. Zawartość wkładki (nazwa materiału uzupełniającego)
2. Gmina	POMIECHOWO	KOŚCIÓŁ RZYM.-KAT. PAR. P.W. ŚW. ANNY	HISTORIA OBIEKTU cd.
3. Powiat	NOWY DWÓR		
4. Województwo	MAZOWIECKIE		

uszkodzony a następnie remontowany. Dopiero w roku 1900 ostatecznie odrestaurowano wieżę. W czasie działań wojennych 1939r. został silnie zniszczony. Całkowitej zagładzie uległa wieża oraz dach z częścią korony murów.

W latach 1946 - 1950 kościół został odbudowany. Całkowitej rekonstrukcji poddano wieżę kościoła. W latach 1955 - 1957 Zofia Baudouin de Courtenay wykonała polichromię wnętrz.

Wkładkę założył: **mgr TOMASZ ŚLEBODA, LISTOPAD 2001**
(imię, nazwisko, data)

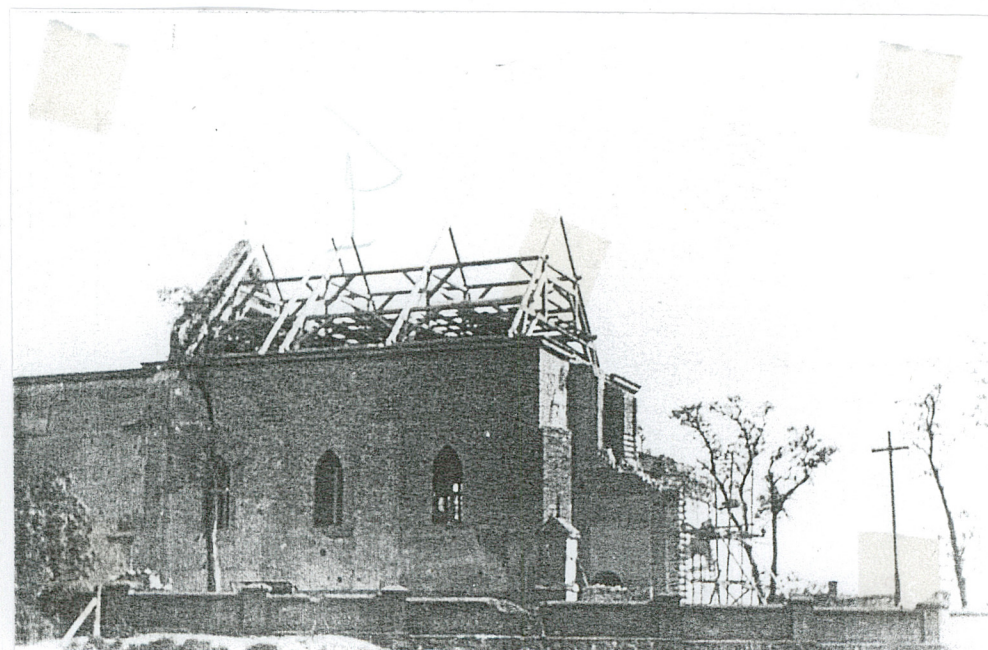
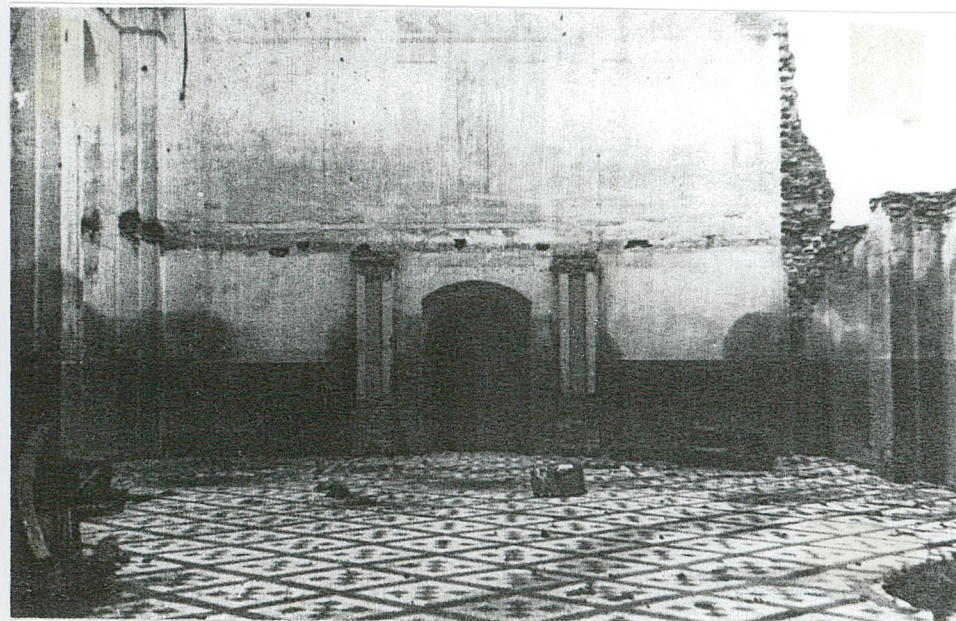
Miejsce przechowywania negatywów archiwum autora karty



FOT. 1. Projekt odbudowy kościoła w Pomiechowie, Archiwum WKZ.

FOT. 2. Kościół w Pomiechowie w trakcie odbudowy, stan II poł. lat 40-tych XXw.

1. Miejscowość	POMIECHOWO	5. Obiekt (nazwa jak w karcie)	6. Zawartość wkładki (nazwa materiału uzupełniającego)
2. Gmina	POMIECHOWO	KOŚCIÓŁ RZYM.-KAT. PAR.	FOTOGRAFIE
3. Powiat	NOWY DWÓR	P.W. ŚW. ANNY	
4. Województwo	MAZOWIECKIE		

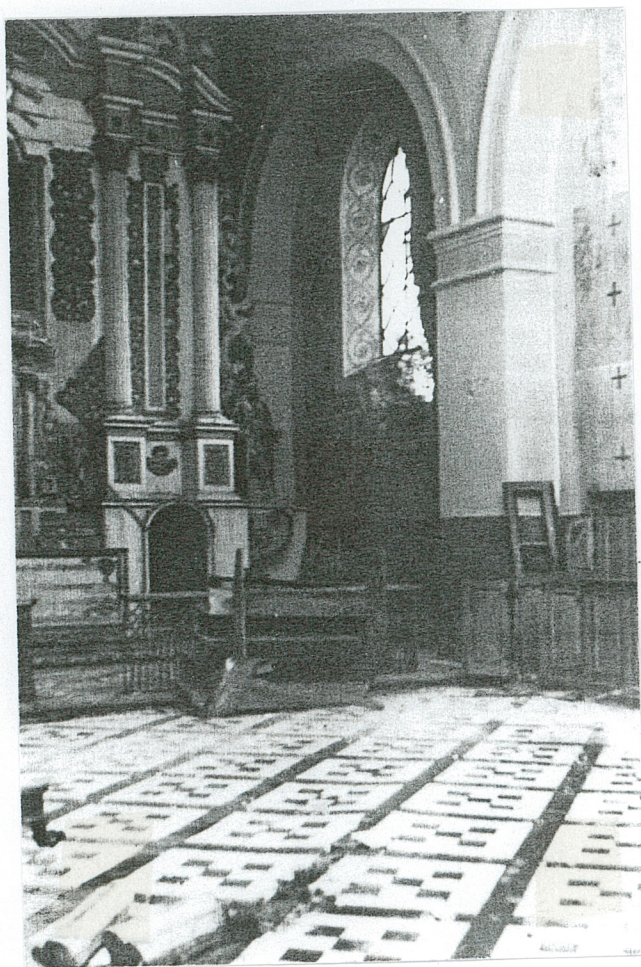


FOT. 3. Kościół w Pomiechowie w trakcie odbudowy, stan I poł. lat 50-tych XXw.

FOT. 4. Kościół w Pomiechowie w trakcie odbudowy, stan I poł. lat 50-tych XXw.

Wkładkę założył: **mgr TOMASZ ŚLEBODA, LISTOPAD 2001**
 (imię, nazwisko, data)

Miejsce przechowywania negatywów **archiwum autora karty**



FOT. 5 Kościół w Pomiechowie w trakcie odbudowy, stan I poł. lat 50-tych XXw. .

FOT. 6 Kościół w Pomiechowie w trakcie odbudowy, stan I poł. lat 50-tych XXw.

1. Miejscowość POMIECHOWO	5. Obiekt (nazwa jak w karcie)	6. Zawartość wkładki (nazwa materiału uzupełniającego)
2. Gmina POMIECHOWO	KOŚCIÓŁ RZYM.-KAT. PAR. P.W. ŚW. ANNY	FOTOGRAFIE
3. Powiat NOWY DWÓR		
4. Województwo MAZOWIECKIE		



FOT. 7. Kościół w Pomiechowie, stan I poł lat 70-tych.

mgr TOMASZ ŚLEBODA, LISTOPAD 2001

Wkładkę założył:
(imię, nazwisko, data)

archiwum autora karty

Miejsce przechowywania negatywów



FOT. 8 Kościół w Pomiechowie, Widok elewacji zachodniej, stan grudzień 2001.

FOT. 9 Kościół w Pomiechowie, Widok elewacji południowej, stan grudzień 2001.

1. Miejscowość POMIECHOWO	5. Obiekt (nazwa jak w karcie)	6. Zawartość wkładki (nazwa materiału uzupełniającego)
2. Gmina POMIECHOWO	KOŚCIÓŁ RZYM.-KAT. PAR.	FOTOGRAFIE
3. Powiat NOWY DWÓR	P.W. ŚW. ANNY	
4. Województwo MAZOWIECKIE		



FOT. 10 Kościół w Pomiechowie, Widok elewacji wschodniej, stan grudzień 2001.

FOT. 11 Kościół w Pomiechowie, Widok elewacji północnej, stan grudzień 2001.

Wkładkę założył: *mgr. TOMASZ ŚLEBODA, LISTOPAD 2001*
(imię, nazwisko, data)

Miejsce przechowywania negatywów archiwum autora karty



FOT. 12 Kościół w Pomiechowie, Fragment eleawcji zachodniej, stan grudzień 2001.

FOT. 13 Kościół w Pomiechowie, Widok kaplicy, stan grudzień 2001.

1. Miejscowość	POMIECHOWO	5. Obiekt (nazwa jak w karcie)	6. Zawartość wkładki (nazwa materiału uzupełniającego)
2. Gmina	POMIECHOWO	KOŚCIÓŁ RZYM.-KAT. PAR. P.W. ŚW. ANNY	FOTOGRAFIE
3. Powiat	NOWY DWÓR		
4. Województwo	MAZOWIECKIE		



FOT. 14 Kościół w Pomiechowie, Widok zakrystii, stan grudzień 2001. .

FOT. 15 Kościół w Pomiechowie, Wejście boczne od str. północnej, stan grudzień 2001.

Wkładkę założył: mgr. TOMASZ ŚLEBODA, LISTOPAD 2001
(imię, nazwisko, data)

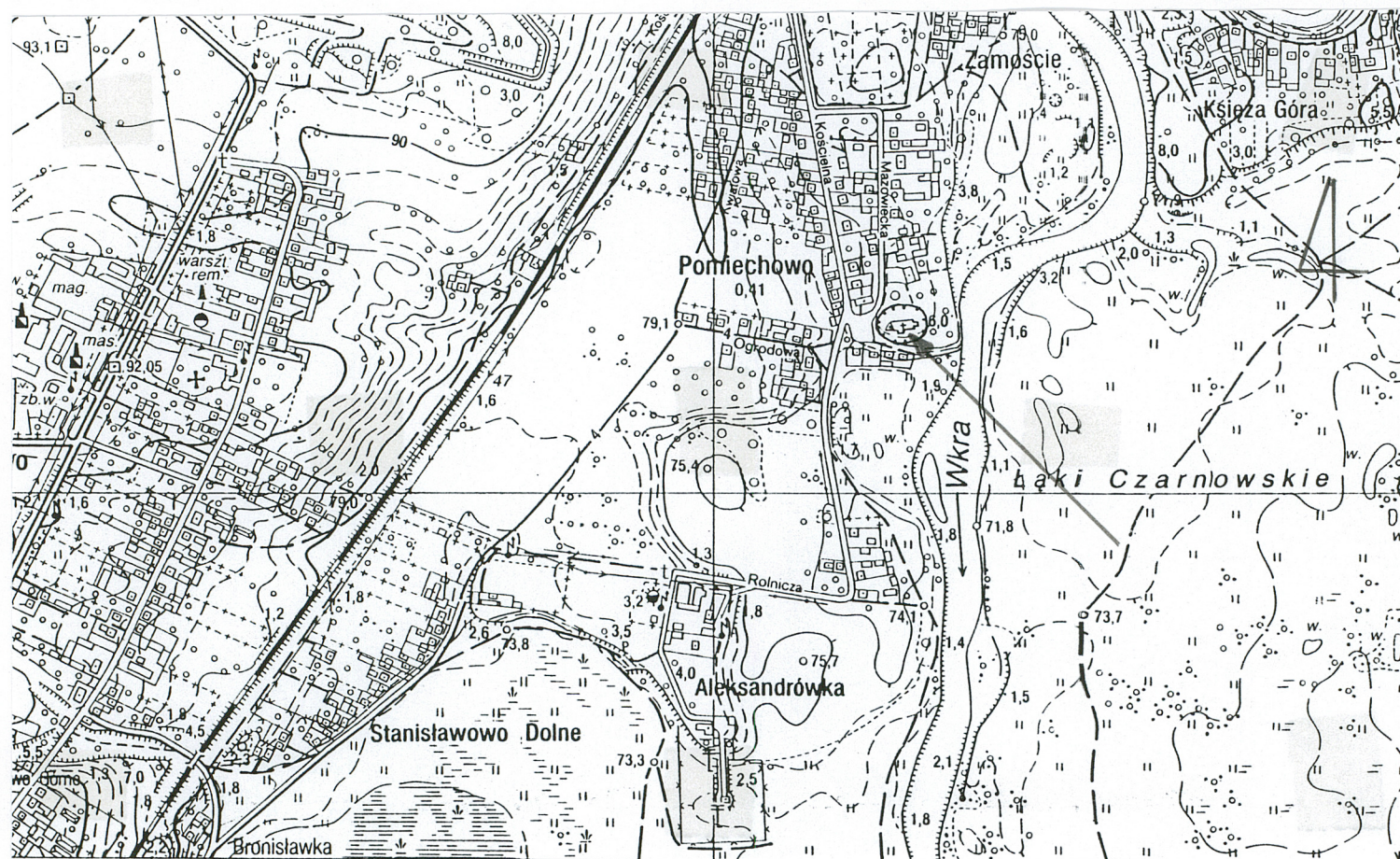
Miejsce przechowywania negatywów archiwum autora karty



FOT. 16 Kościół w Pomiechowie, Fragment nawy głównej, stan grudzień 2001.

FOT. 17 Kościół w Pomiechowie, Widok prezbiterium, stan grudzień 2001.

1. Miejscowość POMIECHOWO	5. Obiekt (nazwa jak w karcie)	6. Zawartość wkładki (nazwa materiału uzupełniającego)
2. Gmina POMIECHOWO	KOŚCIÓŁ RZYM.-KAT. PAR. P.W. ŚW. ANNY	PLAN ORIENTACYJNY
3. Powiat NOWY DWÓR		
4. Województwo MAZOWIECKIE		



PLAN ORIENTACYJNY SKALA 1:10 000

Wkładkę założył: mgr TOMASZ ŚLEBODA, LISTOPAD 2001
(imię, nazwisko, data)

Miejsce przechowywania negatywów archiwum autora karty