

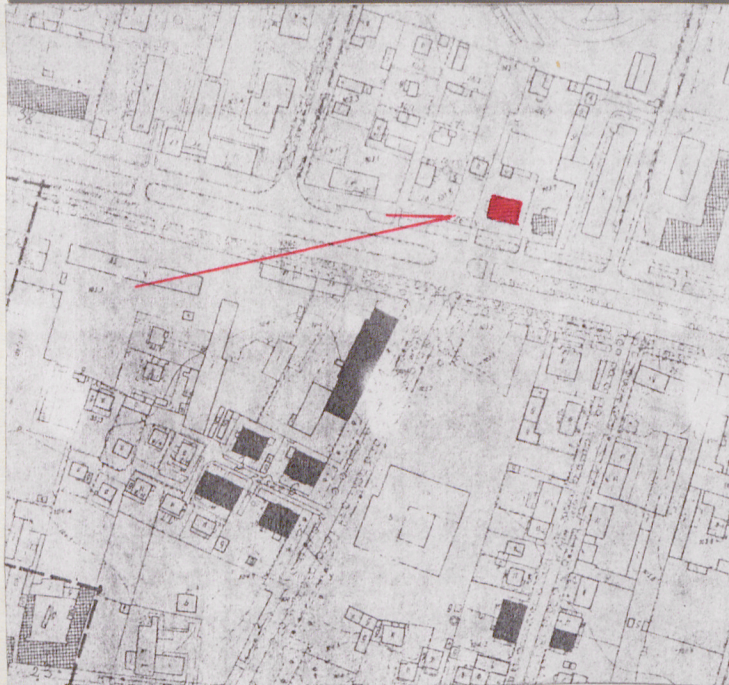
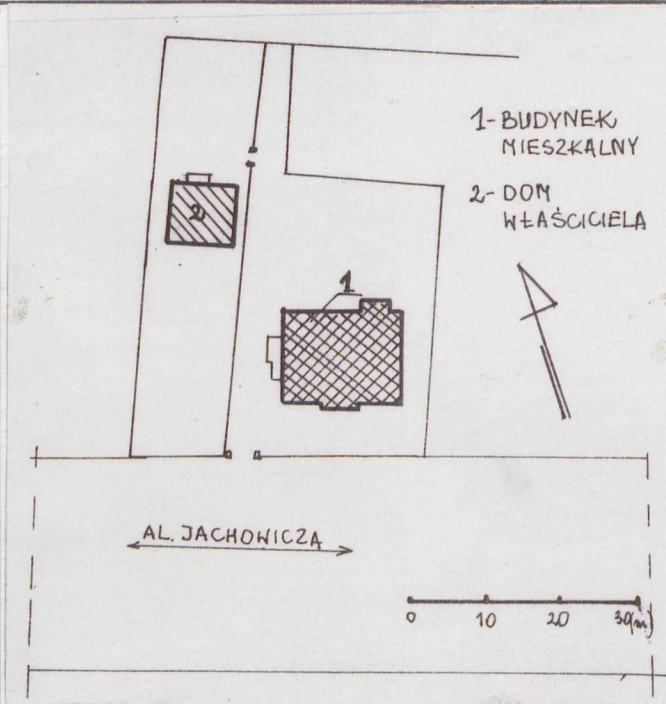
A B C D E F G H I J K L Ł M N O P R S T U V W X Y Z

Nr MAZOWIECKIE

1. Obiekt  
Budynek mieszkalny

2. Czas powstania  
1,30 - XX w.

3. Miejscowość  
PŁOCK



4. Adres  
ul. Jachowicza 26

nr hipoteczny KW 1185

5. Przynależność administracyjna

województwo płockie

gmina Płock

6. Poprzednie nazwy miejscowości

PŁOCZSK, PLOTZKO, PŁOZICA,  
PŁOSUM, PŁOCIA, SCHROTTERSBERG

7. Przynależność administracyjna  
przed 1 VI 1975

województwo warszawskie

powiat płocki

8. Właściciel i jego adres

Leon Zalewski, Płock,  
Jachowicza 26)1

9. Użytkownik i jego adres

lokatorzy

10. Rejestr zabytków

Nr 621 data 1991.06.05



13. Opis (sytuacja, materiał i konstrukcja, rzut, bryła, elewacje, wnętrze, wyposażenie, instalacje)

Obiekt został wybudowany w północnej pierzei alej, które powstały na miejscu zasypanych, klasycystycznych obwarowań (nasyp ziemny i fosa), stanowiących w tym rejonie południową granicę Płocka klasycystycznego, na działce wydzielonej z rozparcelowanego folwarku pobenedyktyńskiego.

Obecnie jest to fragment centralnej dzielnicy miasta, położonej na południe od starówki, przy głównej trasie przelotowej wschód - zachód.

Zbudowany został na niewielkiej działce budowlanej w starej linii zabudowy, z pięknym świerkiem przed elewacją frontową.

Usytuowany wzdłuż osi wschód - zachód, kalenicowo, z elewacją frontową skierowaną ku ulicy.

Murowany, z cegły, tynkowany. Podłogi, stropy, więźba dachowa o konstrukcji krokwiowej - drewniane. Pokrycie dachowe - papa.

Zbudowany na planie prostokąta, parterowy, z mieszkalnym poddaszem.

Układ wnętrza - dwutraktowy, z trzema dwupokojowymi mieszkaniami i klatką schodową - betonową, dwubiegową z podestem, z metalową balustradą i drewnianą poręczą w północno-zachodnim narożniku budynku.

Elewacje budynku gładkie, na wysokim cokole, zwieńczone profilowanym gzymsem, przerwany w elewacjach szczytowych. Otwory okienne z prostymi parapetami.

Elewacja frontowa - południowa: z dwuosiowym ryzalitem środkowym, dwukondygnacyjnym, zwieńczonym trójkątnym tympanonem, krytym dachem dwuspadowym.

W narożnikach okna. W pierwszej kondygnacji ryzalitu - dwa okna, w drugiej: balkon obejmujący okno i drzwi balkonowe - z drewnianymi tralkami i poręczą.

Elewacja boczna - zachodnia, asymetryczna, z głównym wejściem do obiektu, przesuniętym z osi na lewo, z wysokiego tarasu z betonowymi tralkami i poręczą, poprzez dwuskrzydłowe, częściowo przeszklone, z nadświetlem, flankowane wąskimi oknami. W drugiej kondygnacji dwa duże okna oraz niewielkie otwory - jedno z lewej strony dwóch środkowych, drugie nad nimi - doświetlające więźbę dachową.

Elewacja podwórzowa - północna - asymetryczna, sześćoosiowa.

Drugą z prawej strony oś stanowi otwór drzwiowy z wejściem na klatkę schodową. Drugą z lewej strony oś stanowi współczesna dobudówka z oknem i wejściem do mieszkania w części wschodniej. Z lewej skrajnej osi - narożne okno. W połaci dachowej - dwie facjatki.

Elewacja wschodnia - z dwoma skrajnymi, narożnymi oknami, dwoma oknami doświetlającymi poddasze oraz niewielkim otworem w trzeciej kondygnacji, doświetlającym więźbę dachową.

Stolarka okienna typu polskiego. szklona na kit, z nadświetlami z pionowymi szczeblinami. W części zachowały się oryginalne okucia i zamknięcia - zawrotnice. Narożne - składające się z dwu części trójdzielnych, pozostałe - dwuskrzydłowe.

Drzwi, za wyjątkiem wejściowych z elewacji zachodniej - zewnętrzne i wewnętrzne - pełne, płycinowe.

Instalacje - elektryczna, wodno - kanalizacyjna, ogrzewanie piecowe.

12. Autorzy, historia obiektu, określenia stylu

Obiekt został zbudowany na działce budowlanej wydzielonej z folwarku pobenedyktyńskiego dla Matyldy Eizele z domu Grundman, w połowie lat 30-tych XX w, wg projektu nieznanego architekta, jako budynek parterowy. Wkrótce potem został nadbudowany o piętro mieszkalne, zgodnie z projektem inż. arch. Antoniego Kowalskiego. Matylda Eizele zmarła w Lublinie w 1947 r., a obiekt odziedziczyli jej synowie: Ludwik i Edward Eizele. W 1955r. posiadłość kupił od nich Zygmunt Zalewski. W 1966r. przekazał nieruchomość jako darowiznę Danucie, Małgorzacie, Irenie i Leonowi Zalewskim.



14. Kubatura	15. Powierzchnia użytkowa	16. Przeznaczenie pierwotne	17. Użytkowanie obecne
1127 m <sup>3</sup>	315 m <sup>2</sup>	mieszkalne	mieszkalne
18. Prace budowlane i konserwatorskie, ich przebieg i dokumentacja  Nadbudowa piętra w l.30 XX w. Remont w 1973 r., remont elewacji w 1992 r. - bez dokumentacji.		19. Stan zachowania (fundamenty, ściany zewnętrzne, ściany wewnętrzne, sklepienia, stropy, konstrukcje dachowe, pokrycie dachu, wyposażenie i instalacje)  Bardzo dobry. Piwnice zawilgocone ze względu na okresowe zalewanie wodą z nieszczelnej kanalizacji burzowej.	
		20. Najpilniejsze postulaty konserwatorskie	



21. Akta archiwalne (rodzaj akt, numer i miejsce przechowywania)

Projekt nadbudowy piętra mieszkalnego, inż.arch.  
Antoni Kowalski - dokument w posiadaniu właściciela  
obiektu : Leona Zalewskiego, Płock, Jachowicza 26)1.

22. Biblioteka

23. Źródła ikonograficzne i fotografia (rodzaj, miejsce przechowywania, sygnatury)

24. Uwagi różne

25. Opracował

tekst mgr Dorota Zaremba - październik 1994 r. *Dzelme*  
imię, nazwisko, data, podpis

plany, rysunki *J. Zelm*  
imię, nazwisko, data, podpis

zdjęcia fotogr. mgr Szymon Zaremba - październik 1994 r. *Szaremba*  
imię, nazwisko, data, podpis

miejsce przechowywania negatywów

KARTA PO WYPEŁNIENIU PODLEGA OCHRONIE NA PODSTAWIE PRZEPISÓW PRAWA AUTORSKIEGO

26. Adnotacje o inspekcjach, informacje o zmianach (daty, imiona i nazwiska wypełniających)

27. Załączniki 2 szt.



1. Miejscowość

PŁOCK, Jachowicza 26

2. Obiekt (nazwa jak w karcie)

Budynek mieszkalny

3. Zawartość wkładki (nazwa obiektu lub materiału uzupełniającego)

Rzut obiektu, materiał ilustracyjny .

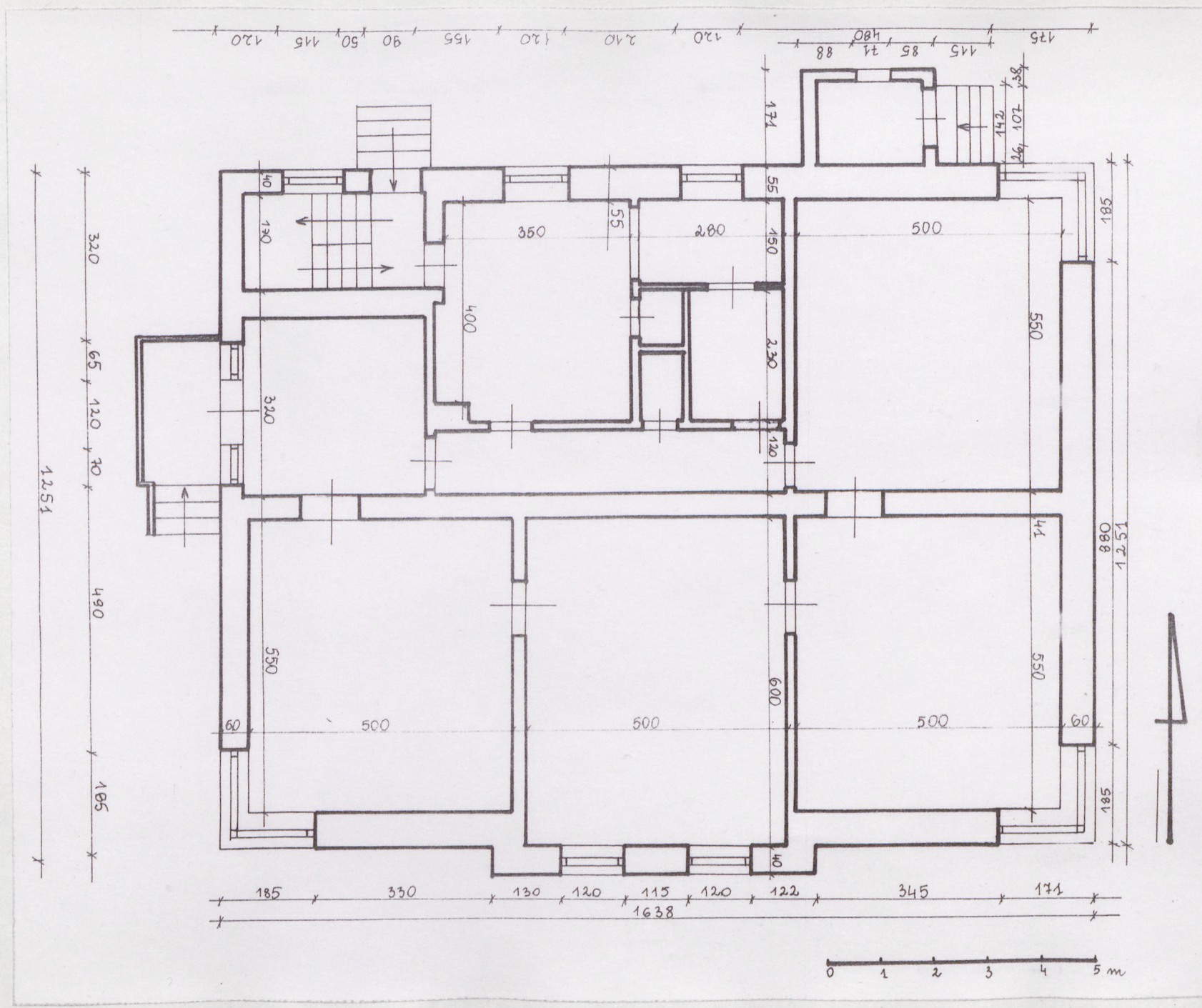


Wkładkę założył: ..... Dorota Zaremba - październik 1994 r.  
(imię, nazwisko, data)

Miejsce przechowywania negatywów: .....

Z-d Poligr. Jan Jasiński W-wa, ul. Wolna 13, tel. 12-43-83





12781 310 11/11



1. Miejscowość

PŁOCK, Jachowicza 26

2. Obiekt (nazwa jak w karcie)

Budynek mieszkalny

3. Zawartość wkładki (nazwa obiektu lub materiału uzupełniającego)

Materiał ilustracyjny.



Wkładkę założył: ..... Dorota Zaremba - październik 1994 r.  
(imię, nazwisko, data)

Miejsce przechowywania negatywów: .....

Z-d Poligr. Jan Jasiński W-wa, ul. Wolna 13, tel. 12-43-83

Wzór ODZ 1978 r.





38794 MgO 1.04M