

A B C D E F G H I J K L Ł M N O P R S T U V W X Y Z

Nr MAZOWIECKIE

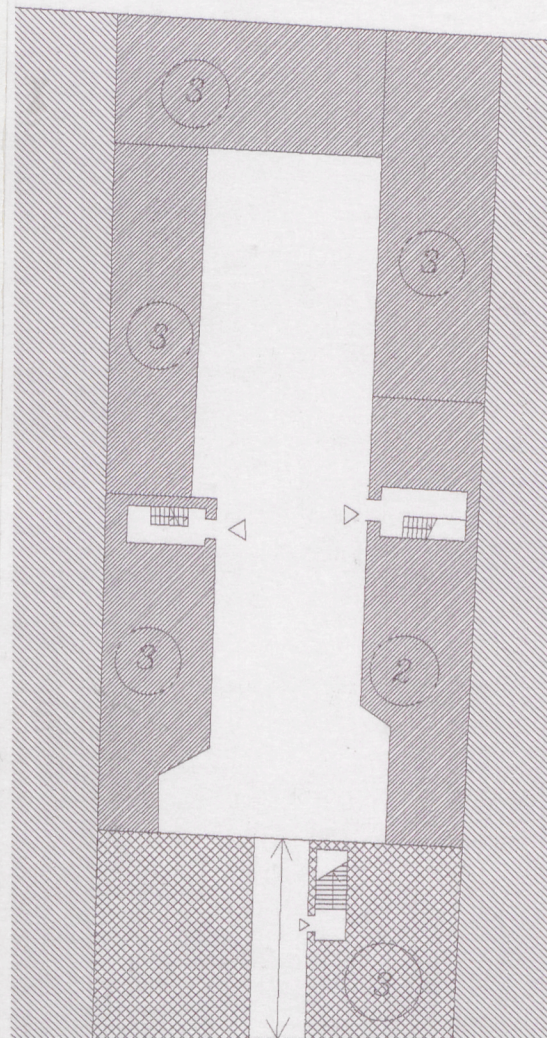
1. Obiekt

BUDYNEK MIESZKALNY

2. Czas powstania  
2 poł.XIX w.

3. Miejscowość  
P Ł O C K

11. Zdjęcia, rzut, przekrój, sytuacja, orientacja



UL. GRODZKA

SYTUACJA

4. Adres Płock, ul.Grodzka 11

nr hipoteczny [REDACTED]

5. Przynależność administracyjna  
województwo p ł o c k i e  
gmina P ł o c k

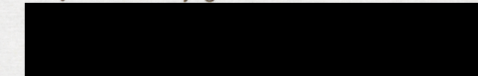
6. Poprzednie nazwy miejscowości

7. Przynależność administracyjna  
przed 1 VI 1975  
województwo warszawskie  
powiat p ł o c k i

8. Właściciel i jego adres



9. Użytkownik i jego adres



10. Rejestr zabytków

Nr 643 data 25.11.1993



Budynek usytuowany w strefie staromiejskiej badanej pod ochroną konserwatorską. Obiekt wchodzi w skład północno-wschodniej pierzei ul. Grodzkiej, ustawiony kalenicowo. Działka o nieregularnym kształcie, zabudowana ze wszystkich stron oficynami. Podwórko wąskie, nieoświetlone w całości wybrukowane. Budynek trzykondygnacyjny z poddaszem nieużytkowym w całości podpiwniczony. Ściany fundamentowe z cegły ceramicznej pełnej na zaprawie Wapienno-glinianej na podmurówce z kamienia. Ściany zewnętrzne i wewnętrzne murowane z cegły ceramicznej pełnej na zaprawie wapiennej. Układ murów nośnych podłużny. Stropy nad piwnicami ceglano odcinkowe Kleina oraz ceglano sklepienia kolebkowe. Stropy międzypiętrowe drewniane belkowe z podsufitką. Schody drewniane na belkach policzkowych, drewniany podnózek i przednózek. Więźba dachowa drewniana o konstrukcji płatwiowo-jętkowej, kryta blachą stalową o przekroju trapezowym. Podłogi drewniane deskowe na legarach drewnianych. Okna w drewnianych ościeżnicach, ościeżnicowe typu polskiego, dwuskrzydłowe, dwudzielne. Drzwi drewniane ramowo-płycinowe jedno i dwuskrzydłowe. Do elewacji frontowej przylegają balkony z żeliwną balustradą na wspornikach stalowych. Elewacja, detale wykonane z tynku wapiennego. Budynek posiada instalację elektryczną, wodno-kanalizacyjną. Ogrzewanie piecowe. Budynek na rzucie prostokąta, symetryczny. Na osi symetrii znajduje się przejezdna brama prowadząca na podwórko. W bramie znajduje się wejście do klatki schodowej. Od ulicy znajdują się wejścia do lokali usługowych. Mieszkania zlokalizowane są na I i II kondygnacji w oficynach. Pomieszczenia w układzie amfiladowym. Bryła budynku frontowego zwarta, kryta dachem dwuspadowym spadzistym. Od północnego-wschodu przylegają do budynku frontowego dwie oficyny kryte dachem pulpitowym, pierwsza od północy trzykondygnacyjna, od południa dwukondygnacyjna. Elewacja frontowa siedmioosiowa symetryczna. Na osi znajduje się otwór bramy

wjazdowej zakończony łukiem. Nad bramą znajduje się balkon.

Autor projektu nieznany. Pierwsza wzmianka o budynkach posesji Grodzka 11 pochodzi z 1837r. Istniała tu jednopiętrowa oficyna. Pod jednym dachem znajdowały się wozownia i drwalnia. Oficyna wykonana była częściowo z muru pruskiego. Posiadała dach pulpitowy kryty dachówką holenderką. Budynek frontowy został wzniesiony ok. 1876r. Nazwisko właściciela Zemasz. Dom pełnił funkcję mieszkalną, Znajdował się w nim skład wyrobów jubilerskich, magazyn mebli i luster, magazyn maszyn do szycia. W oficynie była fabryka sztucznych kwiatów. Od 1878r właścicielem był R Bojen. W budynku i oficynie znajdował się wtedy zakład piekarski i pracownia sukien. Od 1883r właścicielem był Słupski. Budynek nadbudowano, powstała druga oficyna. W budynku i oficynie znajdowały się mieszkania i magazyn obuwia.

1899r - w budynku znajdowała się Żeńska Szkoła prowadzona przez Julię Aksamitowską.



<p>14. Kubatura</p> <p><i>ok. 4000 m<sup>3</sup></i></p>	<p>15. Powierzchnia użytkowa</p> <p><i>ok. 390 m<sup>2</sup></i></p>	<p>16. Przeznaczenie pierwotne</p> <p>budynek mieszkalny</p>	<p>17. Użytkowanie obecne</p> <p>budynek mieszkalny</p>
<p>18. Prace budowlane i konserwatorskie, ich przebieg i dokumentacja</p> <ul style="list-style-type: none"> <li>- 1876r wybudowano budynek frontowy</li> <li>- 1883r - budynek frontowy nadbudowano.</li> </ul> <p>Ostatnie lata przyniosły m.in. przywrócenie pierwotnej wielkości parteru /likwidacja restauracji w pd.-wsch. części budynku/</p> <p>W 1893r wymieniono pokrycie dachowe i wzmocniono więźbę dachową.</p>		<p>19. Stan zachowania (fundamenty, ściany zewnętrzne, ściany wewnętrzne, sklepienia, stropy, konstrukcje dachowe, pokrycie dachu, wyposażenie i instalacje)</p> <ul style="list-style-type: none"> <li>- mury nośne w stanie średnim częściowo zarysowane m.in. pęknięcie w elewacji frontowej</li> <li>- stropy w stanie złym. Strop nad piwnicą w części bramy wjazdowej nadaje się do wymiany, strop nad II kondygnacją powinien być również wymieniony</li> <li>- ściany silnie zawilgocone</li> <li>- więźba dachowa budynku frontowego w złym stanie techn. Nadaje się całkowicie do wymiany</li> <li>- tynki zewnętrzne, detale arch. w stanie średnim</li> </ul>	
		<p>20. Najpilniejsze postulaty konserwatorskie</p> <ul style="list-style-type: none"> <li>- remont kapitalny budynku /wzmocnienie murów nośnych, wymiana stropów, więźby dachowej, pokrycia dachowego, stolarki otworowej/</li> <li>- renowacja elewacji frontowej - wykorzystanie "szlachetnych" materiałów wykończeniowych</li> <li>- adaptacja piwnic na użyteczność publiczną /winiarnia, kawiarnia itp./</li> <li>- poprawa standardu mieszkań</li> <li>- adaptacja strychu na mieszkanie</li> <li>- "uporządkowanie" otoczenia</li> </ul>	



21. Akta archiwalne (rodzaj akt, numer i miejsce przechowywania)

Biblioteka TNP im. Zielińskich.

"Korespondent Płocki", RVIII, Nr 48 Płock, sygn P 4174

"Echa Płockie i Łomżyńskie", RII, Nr 66/144/, sygn.  
P 1507.

"Kurier Płocki", RII, Nr 297, Płock, sygn. P 341

Wojewódzkie Archiwum - wykaz ubezpieczeń

sygn. 1040 str 27334-57

sygn 1041 str 2724 66

Archiwum B.D.Z. w Płocku

22. Biblioteka

24. Uwagi różne

25. Opracował

tekst..... arch.Tomasz Królikowski

imię, nazwisko, data, podpis

plany, rysunki ..... arch.Tomasz Królikowski

imię, nazwisko, data, podpis

zdjęcia fotogr. .... arch.Tomasz Królikowski

imię, nazwisko, data, podpis

miejsce przechowywania negatywów .....

**KARTA PO WYPEŁNIENIU PODLEGA OCHRONIE NA PODSTAWIE PRZEPISÓW PRAWA AUTORSKIEGO**

26. Adnotacje o inspekcjach, informacje o zmianach (daty, imiona i nazwiska wypełniających)

23. Źródła ikonograficzne i fotografia (rodzaj, miejsce przechowywania, sygnatury)

27. Załączniki



1. Miejscowość	2. Obiekt (nazwa jak w karcie)	3. Zawartość wkładki (nazwa obiektu lub materiału uzupełniającego)
PŁOCK	BUDYNEK MIESZKALNY	AUTORZY, HISTORIA OBIEKTU, OKRESLENIA STYLU

Ok. 1915r właścicielem był Chylityński - znajdował się tu skład futer.

1916r - magazyn ubiorów.

1917r - pracownia krawcowej, gabinet dentystyczny.

1922r - skład papieru

1925r - sklep konfekcji i galanterii, Bank Ludowy Sp.

1922-30 - magazyn konfekcji.

1924r - pralnia i farbiarnia.

1928 - 1938 - Mleczarnia "Płocczanka"

Obecnie budynek pełni funkcję mieszkalno-usługową.

Obiekt posiada klasycyzujący wystrój.

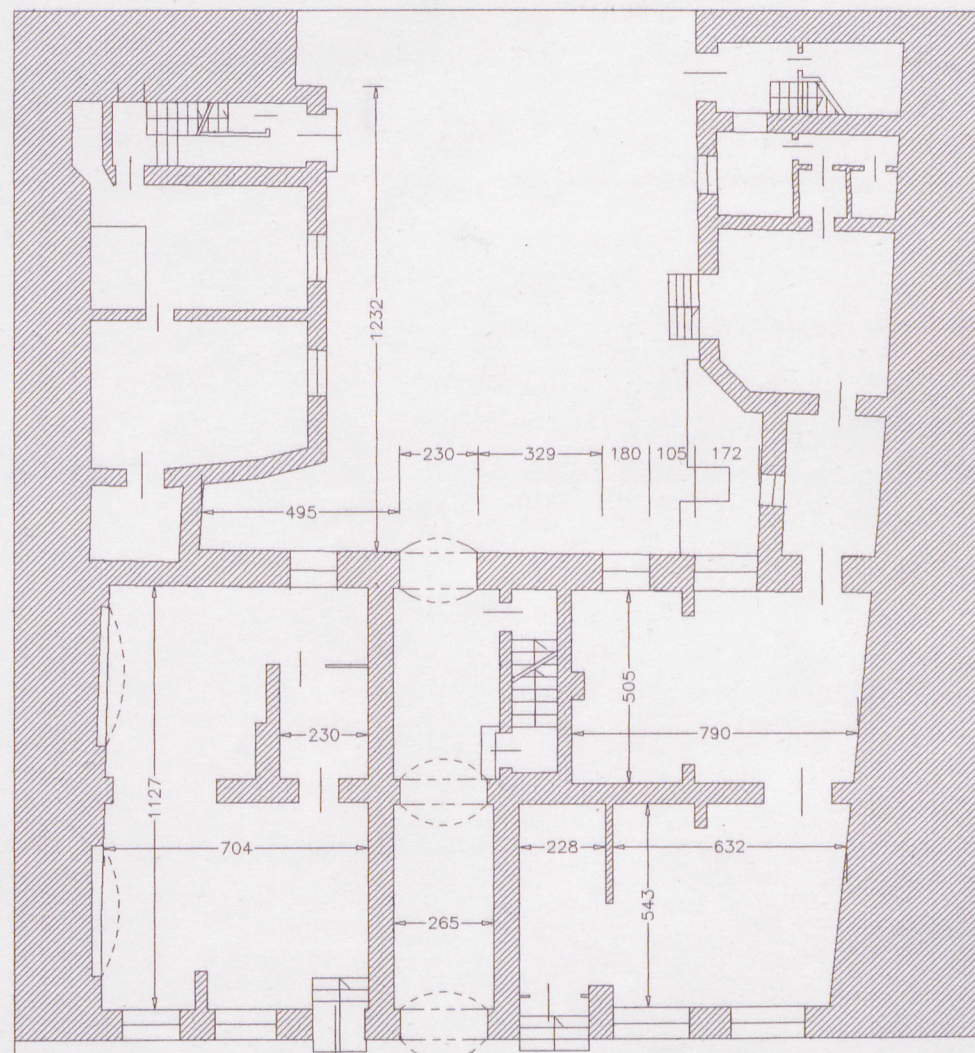


Wkładkę założył: *arch. Tomasz Królikowski*  
(imię, nazwisko, data)

Miejsce przechowywania negatywów: .....

Z-d Poligr. Jan Jasiński W-wa, ul. Wolna 13, tel. 12-43-83





152 | 93 | 163 | 97 | 140 | 95 | 231 | 85 | 183 | 65 | 203 | 110 | 199 |

0 1 2 3 4 5/m/

RZUT PARTERU



1. Miejscowość PŁOCK	2. Obiekt (nazwa jak w karcie) BUDYNEK MIESZKALNY	3. Zawartość wkładki (nazwa obiektu lub materiału uzupełniającego) OPIS, ZDJĘCIA
-------------------------	--	---

Podziałami poziomymi są:

- cokół boniowany, zakończony gzymsem złożonym,
- gzyms podokienny na wysokości dolnej krawędzi okna I piętra,
- gzyms wieńczący, złożony z kroksztynami.

Okna posiadają klasycyzujące obramienia. Nad oknem I piętra znajduje się nadokiennik.

Na drugiej i szóstej osi od północy na II kondygnacji znajdują się balkony z bogato rzeźbioną kratą.

Elewacja północno-wschodnia pięcioosiowa prosta bez detalu. Posiada jedynie gzyms kordonowy i złożony gzyms wieńczący.



Wkładkę założył: *arch. Tomasz Królikowski*  
(imię, nazwisko, data)

Miejsce przechowywania negatywów: .....

Z-d Poligr. Jan Jasiński W-wa, ul. Wolna 13, tel. 12-43-83

Wzór ODZ 1978 r.







1. Miejscowość	2. Obiekt (nazwa jak w karcie)	3. Zawartość wkładki (nazwa obiektu lub materiału uzupełniającego)
<i>PŁOCK</i>	<i>BUDYNEK MIESZKALNY</i>	<i>ZDJĘCIA</i>



Wkładkę założył: *arch. Tomasz Królikowski*  
(imię, nazwisko, data)

Miejsce przechowywania negatywów: .....

Z-d Poligr. Jan Jasiński W-wa, ul. Wolna 13, tel. 12-43-83