

1. Obiekt

798/1  
DWÓR

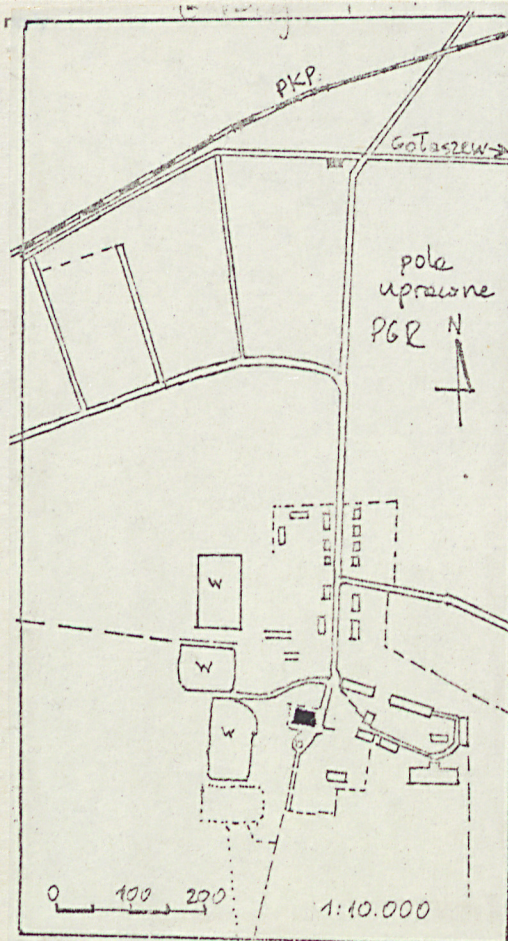
2. Czas powstania

ok. 1854 r.

3. Miejscowość

PŁOCHOCIN

11 Zdjęcia, plan sytuacyjny, r



1.



2.

4. Adres

Stacja Hodowli Roślin

nr hipoteczny

5. Przynależność administracyjna

województwo stołeczne-warszawskie

gmina Ożarów

pow. WARSZAWSKI zach.

6. Poprzednie nazwy miejscowości

7. Przynależność administracyjna  
przed 1 VI 1975

województwo warszawskie

powiat Pruszków

8. Właściciel i jego adres

Stacja Hodowli Roślin  
Płochocin

9. Użytkownik i jego adres

Biura SHR Płochocin oraz  
lokatorzy: H. Musiał, J. Padewski,  
T. Rembuski, T. Naczyń,  
H. Kameczek,

10. Rejestr zabytków

Nr 1641 data 7.10.1987



12. Autorzy, historia obiektu, określenia stylu.

Wzniesiony ok. poł.XIXw., po 1847, być może w 1854 - data w kartuszu nad balkonem od strony pld. W/g projektu Henryka Marconiego dla Józefa Janascha, prawdopodobnie z wykorzystaniem murowanych piwnic drewnianego dworu Toczyskich z ok.1839r. Przebudowany na pocz. XXw /?/. Ostatni właściciel Stanisław Janas /spolszczone nazwisko/ mieszkał w W-wie al.Ujazdowskie 24, tutaj był to dom letniskowy. Janasowie prowadzili słynną hodowlę buraka cukrowego. Po wojnie zespół był pod przy- musowym nadzorem państwowym do 1952r., do tego roku mieszkał tu Janas. Następnie zespół upaństwowiono - PGR, a Janas przeniósł się do W-wy na ul. Mokotowską 41/43. Część mebli z pałacu przeniesiono wtedy do Komorowskich w Brwinowie. Stanisław Janas s.Danie- la, brat Gustawa leży na cmentarzu kalwińskim na Młynarskiej, jego żona katoliczka w Rokicie.

Po 1952r. stopniowo biura, świetli- ca, następnie wprowadził się dyr Tro- janowski, później dyr Paszkowski, za- siedlenie stopniowe.

W latach 1950-55 wybudowano szereg domków dla pracowników PGR.

W Kutnie mieszka p. Dziewulska, sio- stra /?/ Janasów, też hoduje buraki cukrowe.

Większość informacji od p.Ignacego Witkowskiego, który mieszka tu od 1940r. oraz od jego żony z d. Szurała tutaj urodzonej.

13. Opis (sytuacja, materiał i konstrukcja, rzut, bryła, elewacje, dach, wnętrze wyposażenie, Instalacje

Obiekt usytuowany w pld.-wsch. części miejscowości, oddalony od zasadni- czej powojennej zabudowy ok. 400m. Na pld. od linii kolejowej W-wa - Socha- czew ok. 500m., przy szosie Pruszków- Błonie. Dwór poprzedza regularna zabudowa domkami dla pracowników b. PGR /po 1945R/ Dwór usytuowany w pld. części rozległego krajobrazowego parku, w którym liczne okazy rzadkich drzew: jesion wyniosły, lipy drobnolistne, żywotniki zachodnie, głogi jednoszyjkowe, modrzew, wiąz szypułkowy i in. Na wsch. od dworu budynki gospodarcze w tym drewniany XIX-wieczny spichlerz. Elewacją gł. skierowa- ny na pld.

Wzniesiony z cegły na fundamentach ceglanych z użyciem kamienia polnego, tynkowany. W piwnicy sklepienia kolebkowe o łuku prawie pełnym i spłasz- czonym z lunetami. Na parterze, piętrze, nad portykiem belkowy z podsu- fitką. W kuchni pld.-zach. i prowadzącym do noego przedsionku sklepienia o łuku koszowym. Wieżba dachowa o dwóch rzędach stolcy stojących ze ścian- kami kolankowymi, o połaciach pokrytych blachą ocynkowaną. Nad portykiem blacha ocynkowana. W piwnicy ubita ziemia. W byłych pomieszczeniach re- prezentacyjnych na parterze parkiet taflowy, w pozostałych pomieszczeniach podłogi z desek oraz nowy parkiet w jodełkę. Schody do piwnicy od zach. ceglane. Na piętro od zach. drewniane dwubiegowe powrotne, w wieży scho- dy ta do piwnicy jak i na piętro drwniane dwubiegowe z listwą balus- tradą /pierwotnie toczony tralki/. W saloniku pd pld. kręcone drewniane schody z toczonymi tralkami. Stopnie na taras pod portykiem oraz sam ta- ras murowane pokryte lastrikiem.

Drzwi główne w portyku podwójne, dwuskrzydłowe; zewnętrzne ramowo-pły- cinowe z dekoracyjnymi toczonymi kołkami od wewnątrz, wewnętrzne ramowo- płycinowe i przeszkłoe z analogicznymi kołkami. Do klatki schodowej w wie- ży 2-skrzydłowe deskowe, szpungowe na zawiasach pasowych z dekoracją ra- mowo-płycinową nakładaną, zamek puszkowy. Pozostałe drzwi ramowo-płycinowe, 1- i 2-skrzydłowe na zawiasach francuskich, częściowo zamki puszkowe. Okna ościeżnicowe podwójne, dwuskrzydłowe z zawrotnicami i częściowo za- chowanymi okiennicami, na zawiasach francuskich. W wieży pojedyncze oraz tamże żelazna krata z kwadratowych przewlekanych prętów. Na piętrze na balkon pld. stolarka nowa zespolona. Tenże balkon wsparty na żeliwnych dekoracyjnych ażurowych wspornikach.

Plan nieregularny z licznymi ryzalitami, oparty na wydłużonym prostok- acie /ok.1:2/. O 4 traktach poprzecznych tworzących niesymetryczne ryza- lity. Wejście główne od strony pld. poprzedzone portykiem na planie łuku koszowego. Prowadzi ono do obszernego hallu - obecnie przebudowanego - do którego prowadzi z przeciwległej strony wejście ogrodowe. Główna klat- ka schodowa od strony wsch. w części przywieżowej. Z przeciwległej stony drugie schody na piętro. W saloniku kręcone schody..

Bryła zróżnicowana. Na dość wysokim cokole. W partii drugiego od zach. traktu parterowa, w pierwszym trakcie od zach. piętro o charakterze mazza- nina, trakt pierwszy i drugi od wsch. piętrowe. Od wsch. wtopiona w korpus 3-kondygnacyjna wieża. Poszczególne partie przykryte płaskimi 2-spadowymi i 44 spadowymi dachami. Wieża płaskim dachem 4-spadowym c.d. na wkładce



14. Kubatura  ok. 2.850 m <sup>3</sup>	15. Powierzchnia użytkowa  ok. 460 m <sup>2</sup>	16. Przeznaczenie pierwotne  mieszkalne	17. Użytkowanie obecne  mieszkania i biura SHR
18. Prace budowlane i konserwatorskie, ich przebieg i dokumentacja W okresie powojennym przebudowy wnętrza polegające głównie na wtórnym podziale niektórych pomieszczeń. W latach 60-tych założenie C.O., ob. po wymianie i modernizacji. 1981r. założenie instalacji gazowej.		19. Stan zachowania (fundamenty, ściany zewnętrzne, ściany wewnętrzne, sklepienia, stropy, konstrukcje dachowe, pokrycie dachu, wyposażenie i instalacje)  Nienajlepszy. Zawilgocone fundamenty i mury do wys. ok. 1,5-2m. Odpadające tynki zewnętrzne w partiach zawilgocenia oraz w innych miejscach. Przecieka dach nad portykiem, a także nad piętrem w części wsch. Spękany nad piętrem strop. Spękania pinowe niektórych nadproży. Przebudowane piwnice partii wsch. - wycięty odcinek belki stropowej pod schodami. Zamurowane jedno okno od str. zach. Liczne ścianki działowe. W jadalni-saloniku był kominek, ob. rozebrany. Zaniedbana stolarka okienna.	
20. Najpilniejsze postulaty konserwatorów Zabezpieczyć dach przed przeciekaniem. Osuszyć fundamenty i założyć co najmniej izolację pionową. Odnowić stolarkę.			



21. Akta archiwalne (rodzaj akt, numer i miejsce przechowywania)

- Projekt Henryka Marconiego: rzuty piwnic, parteru, piętra, przekrój poprzeczny AB, 4 przekroje więźby dachowej, dwie elewacje, ok. 1850r. w: Archiwum Głównym Akt Dawnych, 573-22. nr neg. ODZ 8931/A,
- Inwentaryzacja projektowa sieci instalacji gazowej: 3 rzuty, plan sytuacyjny /1,100, 1:5000/. Rejonowy Zakład Usług Projektowych, Inż. Fałek, 1977. w posiadaniu SHR.

23. Źródła ikonograficzne i fotografie (rodzaj, miejsce przechowywania, sygnatury)

22. Bibliografia

- Katalog Zabytków Sztuki w Polsce, T.X. woj. warszawskie, z. 17. pow. Pruszków, pod red. I. Galickiej i H. Sygietyńskiej, Warszawa 1970, s. 27,
- Zespół autorski p.kż. Jana Olizara, Park w Płochocinie, Ewidencja Zabytkowego parku, Zespół Rzeczników, Stowarzyszenie Inżynierów i Techników Ogrodnictwa NOT, W-wa ul. Warecka 11a, 1977r., w posiadaniu Stoż. Prac. Dokument. Dóbr Kultury/

24. Uwagi różne

25. Wypełnił

Anna Guttmejer  
Karol Guttmejer  
XI.1982r.

26. Sprawdził

27. Załączniki

wkładki: nr 1, c.d. opisu i zdjęcia  
nr 2, zdjęcia



1. Miejscowość

PŁOCHOCIN  
woj.Stołeczne

2. Obiekt (nazwa jak w karcie)

Pałac

3. Zawartość wkładki (nazwa obiektu lub materiału uzupełniającego)

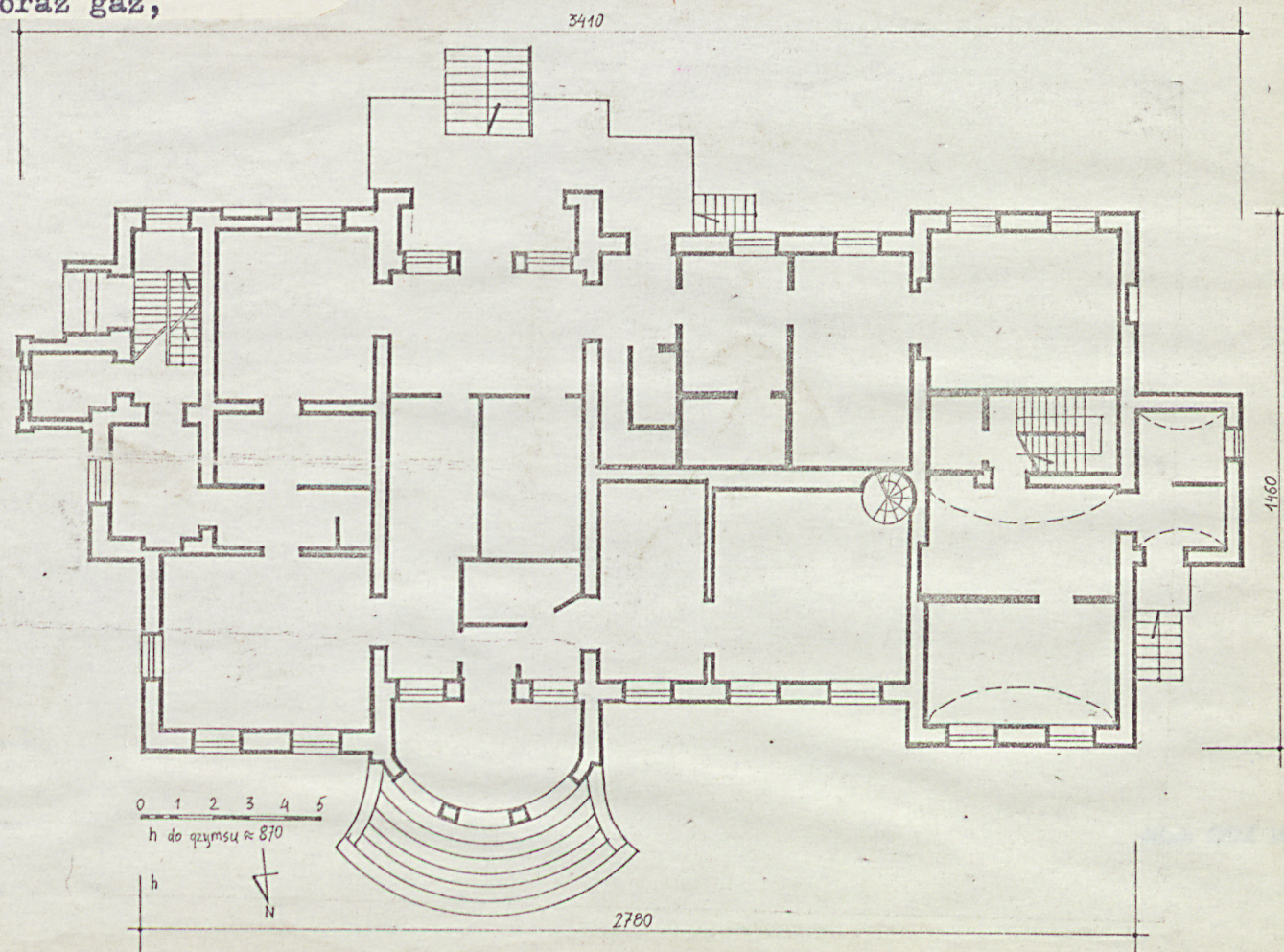
c.d. opisu oraz zdjęcia

c.d. opisu

Elewacje wszystkie rozwiązane tak samo. Wyodrębniony dwoma uskokami cokół. Kondygnacje rozdzielone dwoma płaskimi gzymsami. Otwory okienne rozmieszczone regularnie; na parterze w kształcie wydłużonych prostokątów ujęte płaskimi prostokątnymi obramieniami zwieńczonymi prostymi gzymsami. Na piętrze mniejsze w podobnych obramieniach. W części mezzanina małe okna w kształcie leżących prostokątów w uszakowanych obramieniach. Gzyms wieńczący obiega wszystkie partie budynku, profilowany. Od strony ogrodu w drugim trakcie od wsch. obszerna głęboka wnęka mieszcząca na parterze wejście do głównego hallu, a na piętrze zamknięta kolistka mieści balkon. Nad nim w kartuszu data: Anno D. MDCCCLIV. Portyk główny 3-arkadowy z kwadratowymi w przekroju filarami, przykryty płaskim dachem.

Wewnątrz w salonie ogrodowym od pld. bogaty girlandowy fryz oraz gzyms z modylionami i jajownikiem. Ponadto interesujące schody kręcone w jadalni.

Instalacje: elektr. C.O., wod.-kanal. oraz gaz,



3.

Wkładkę założył: K.Guttmejer XII.1982r.

(imię, nazwisko, data)

Miejsce przechowywania negatywów:

Jedn. Wyd. Akcyd. Olsztyn zam. 1299/S/78  
 ©ZGraf. ZP. Ostróda zam. 1040 n. 20000





4.



6.



5.



7.



1. Miejscowość

PŁOCHOCIN  
woj. stołeczne

2. Obiekt (nazwa jak w karcie)

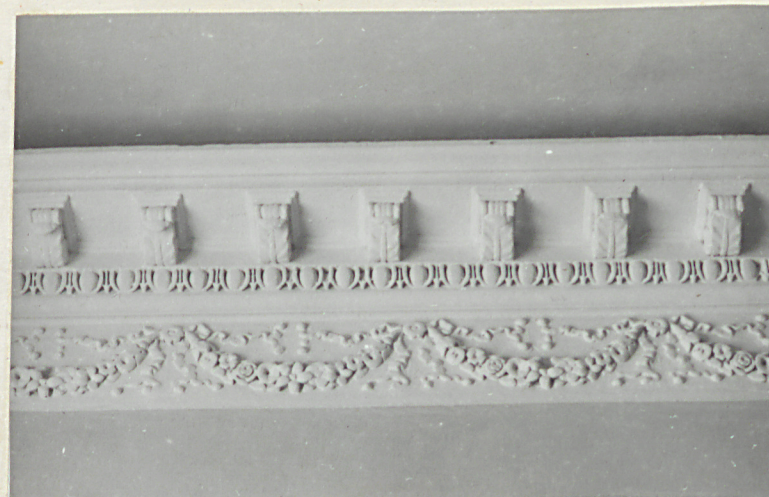
Pałac

3. Zawartość wkładki (nazwa obiektu lub materiału uzupełniającego)

zdjęcia



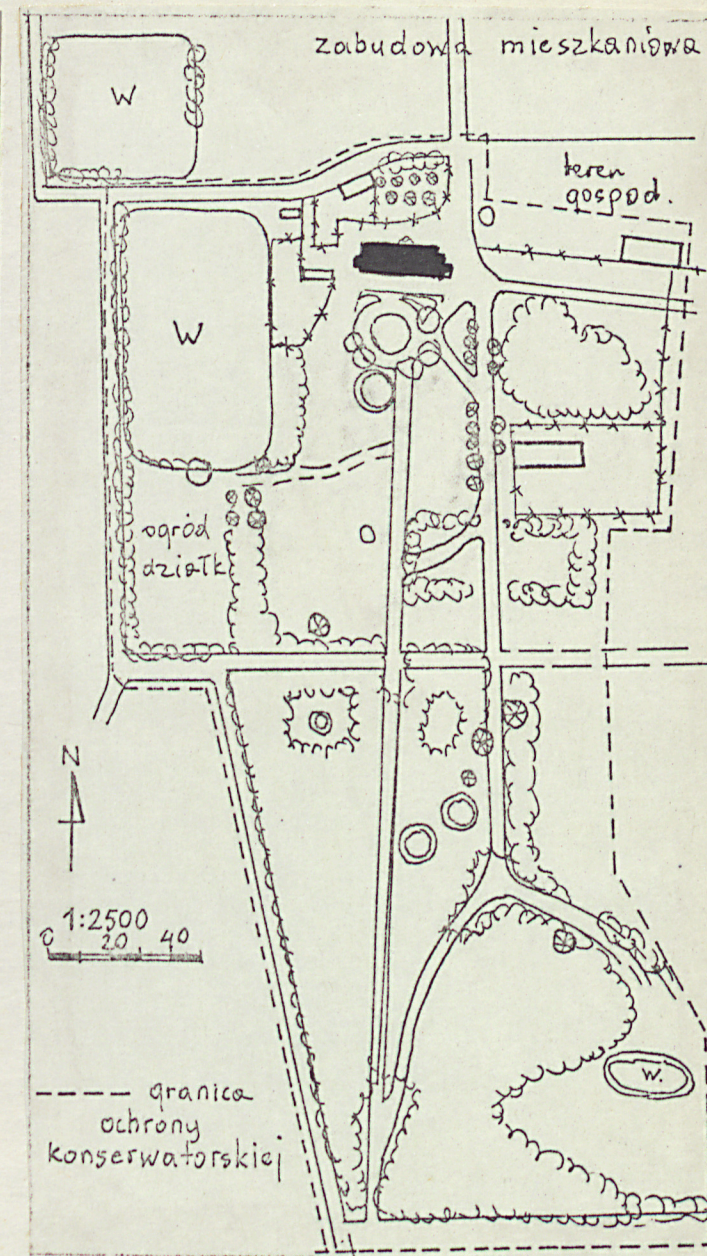
8.



9.



10.



Wkładkę założył: **K. Guttmejer XI.1982r.**

(imię, nazwisko, data)

Miejsce przechowywania negatywów:

Jedn. Wyd. Akcyd. Olsztyn zam. 1299/5/78  
Graf. XP. Ostróda zam. 1040 n. 20000

Wzór ODZ 1978 r.





11



12



13.



14.

- |   |  |
|---|--|
| 1. Widok od strony wjazdu -<br>od pñ.-wsch. | 8. Profile gzymsów elewacji pñ.                      |
| 2. Elewacja ogrodowa -płd.                  | 9. Gzyms i fryz w pokoju od płd.                     |
| 3. Portyk gł. - pñ.                         | 10. Balkon i kartusz z datą w elewacji<br>ogrodowej. |
| 4. Elewacja gł.-pñ.<br>od strony pñ.-zach.  | 11. Drzwi gł. od pñ.                                 |
| 5. Elewacja ogrodowa od płd.-zach.          | 12. Drzwi do przedsionka w elewacji wsch.            |
| 6. Elewacja zach.                           | 13. Okno na parterze.                                |
| 7. Elewacja wsch.                           | 14. Schody na wieżę z piętra.                        |