

1. Obiekt zabytkowy

329/2

D. ROGATKA DOBRZYŃSKA /POŁUDNIOWA/  
ul. Konarskiego 126/127

2. Miejscowość

PŁOCK

8096

3. Wiek

XIX

4. Styl

Klas

5. Kubatura m³

6. Powierzchnia w m²

a) zabytkowa:

b) użytkowa:

7. Materiał budowlany

Przed zniszczeniem

Po odbudowie

11. Ilość budynków

1

14. Grunty należące do zabytku:

ha

a) ściany

cegl

12. Ilość kondygnacji

1

a) ogrody stylowe

/

b) sklepienia

—

13. Użytkowanie wnętrza według ilości:

b) sady i grunty uprawne

/

c) stropy

drewn

a) izb mieszkalnych

—

c) lasy

/

d) więzania dachu

—

b) innych pomieszczeń

4

d) wody

/

e) krycie dachu

blacha

c) piwnic

e) inne

/

20. Przynależność administracyjna

a) województwo

Warszawskie

b) powiat

c) gmina

21. Stacja

Nazwa stacji

Odległość od stacji w km

a) kolejowa

PŁOCK

4 km

b) autobusowa

—

—

22. Właściciel i jego adres

Płockie Zakłady Przemysłu Terebowego

23. Użytkownik i jego adres

osob. Zakład<sup>u</sup> Dorosła Słodzi

24. Inwestor i jego adres

propeltovej / —

8. Wyposażenie architektoniczne

Wewnątrz brył

15. Przeznaczenie pierwotne budynku

rogatka

16. Użytkowanie w latach ubiegłych

trafo, magazyn

17. Użytkowanie obecne

—

18. Nadaje się do użycia na

— laboratorium / propeltowej / —

9. Autorzy i data budowy i przebudowy

ok. 1825 r., proj. J. Kubicki

gouz XIX w.

19. Data, rodzaj i stopień zniszczeń i odbudowy

Data

O P I S

Zniszczenia %

Odbudowa %

VIII.1939 r.

XI.1939 r.

XII.1945 r.

15.1.1966

stan dobry

25. Rejestr zabytku Nr

50/174

rok

20.01.1958

miejsce przechowywania

26. Nazwa księgi hipotecznej

27. Nr hipoteczny

28. Akta

29. Fotografie

30. Inwentaryzacja pomiarowa

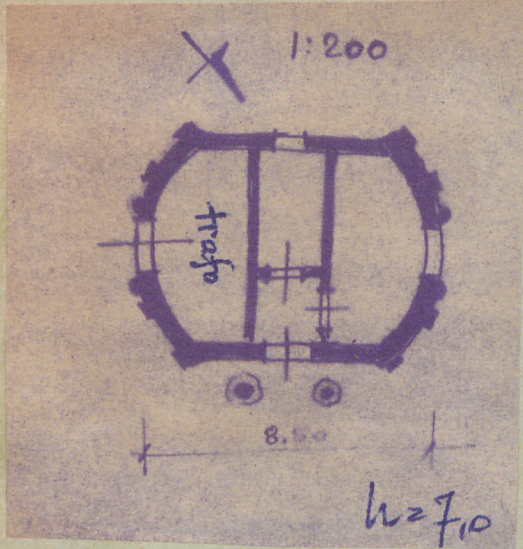
10. Udostępnienie

dobrze



Z Y X W V U T S R P O N M L K J I H G F E D C B A Nr

31. Szkic sytuacyjny, plan schematyczny, uwagi opisowe, fotografia



fot 1966r.

32. Przebieg prac konserwatorskich

Rok	Wyszczególnienie prac	K o s z t tys. zł

33. Koszty w tys. zł	Przewidywane	Rzeczywiste

34. Inspekcje

35. Uwagi różne

36. Wypełnił dnia

37. Sprawdził dnia

15 VI 1966r.

mgr. Wacław Kochanowski