

1. Obiekt

796/1

DWÓR

2. Czas powstania

pocz. XIX w

3. Miejscowość

O Ż A R Ó W MAZOWIECKI

11



4. Adres

ul. Poniatowskiego 1

nr hipoteczny

5. Przynależność administracyjna

województwo stołeczne-warszawskie

gm. m. Ożarów Maz.
pow. warszawski zach.

6. Poprzednie nazwy miejscowości

7. Przynależność administracyjna
przed 1 VI 1975

województwo warszawskie

powiat Pruszków

8. Właściciel i jego adres

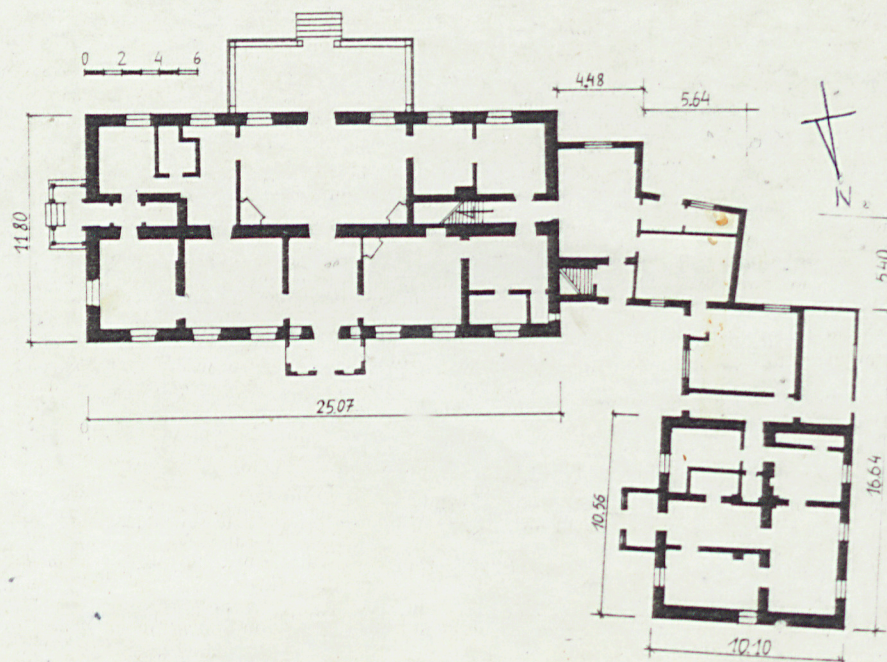
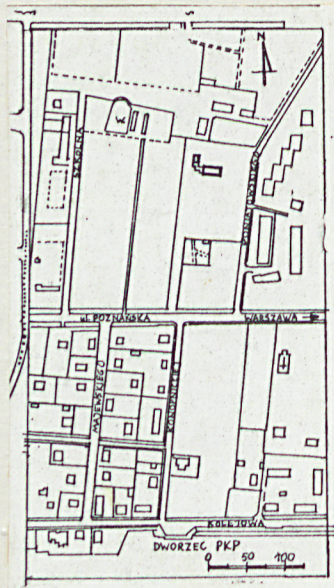
Henryka Modrzejewska
w/m

9. Użytkownik i jego adres

j.w. z rodziną

10. Rejestr zabytków

Nr 1353 data 19.08.1988



W 1737 r. Ożarów jako starostwo nie-grodowe był własnością Antoniego Brzozowskiego, pisarza koronnego.

1773-75 nadano starostwo Wojciechowi Szamockiemu przy zachowaniu dożywocia poprzednikowi.

Dwór powstał wraz z oficyną na pocz. XIX, w/g dociekań właścicielki stanowił dworek myśliwski ks. J. Poniatowskiego.

Około poł. XIX w. Ożarów należał do Deskurów.

1880 r. kupił go Władysław Kronenberg. W XX w. Ożarów przechodzi we władanie Reicherów.

W latach 20-tych następuje częściowa parcelacja majątku. Północną część założenia dworskiego oraz część ziemi odkupuje od Reicherów w 1928 Zofia Kotkowska. Przebudowana zostaje wówczas jedna ze stajni na budynek mieszkalny /istniejący do dziś/.

W 1939 r. w wyniku bombardowania uległ spaleniu spichlerz dworski i stodoła, wł. Kotkowskiej/.

W czasie okupacji Reicherowie nie prowadzili gospodarki rolnej i odsprzedali ziemię uprawną Konstantemu Piluchowskiemu.

2.10.1944 r. w dworze ma miejsce fakt podpisania kapitulacji Powstania Warszawskiego.

W 1964 r. podniszczony poważnie dwór wraz z płn. częścią parku /płd. wcześniej została ofiarowana przez Reicherów mieszkańcom Ożarowa do publicznego użytkowania/ kupił Henryk Modrzejewski.

Obiekt usytuowany jest w centrum miejscowości, po płn. stronie głównej ~~szosy~~ arterii: szosa Warszawa - Poznań przecinającej miasto ze Wsch. na zach. Na terenie niewielkiego parku przylegającego krótszym bokiem do w/w szosy, a dłuższym do ul. Poniatowskiego odchodzącej prawie prostopadłe od szosy Poznańskiej. W płn. części parku podzielonego w połowie długości na płd. część miejską i płn. prywatną. Na płn. od parku oddzielony drewnianym sztachetowym płotem teren byłych zabudowań gospodarczych. Droga dojazdowa prowadzi od wsch. - od ul. Poniatowskiego. Teren parku porastają liczne stare i cenne gatunki drzew: cyprys nutkajski, świerk pospolity, limba, jesion wyniosły, lipa, wiąz szypułkowy, katalpa bionniowata i sosna czarna.

~~Dwór~~ Dwór wzniesiony z cegły na fundamentach ceglanych, tynkowany. W piwnicy sklepienia kolebkowe, nietynkowane. Strop belkowy z podsufitką. Wieża dachowa o dwóch rzędach stolicy stojących jętkowa, o połaciach pokrytych dwoma warstwami gontu. W całym budynku za wyjątkiem jednego pomieszczenia parkiet klepkowy w jodełkę, w kuchni i łazience małe płytki terrakotowe. Schody na strych drabiniaste. Na strychu podłoga biała z szerokich desek oraz miejscami klepisko. /tu zachowane pojedyncze tafle parkietu tafflowego, którym wyłożony był pierwotnie salon !!/. W piwnicy posadzka cementowa i polepa. Ganek drewniany na podmurówce ceglanej, pokryty gontem.

Drzwi główne dwuskrzydłowe ramowo-płycinowe i przeszklone z pókolistym nadświetlem. Na taras podwójne dwuskrzydłowe ramowo-płycinowe przeszklone, z zawrotnicami i wewnętrznymi okiennicami. W salonie dwuskrzydłowe ramowo-płycinowe. Pozostałe płytowe nowe. Na strych oryginalne deskowe ze szpungą nakładaną na zawiasach hakowych dekoracyjnie kutych, z zamkiem skrzynkowym i dekoracyjną kławką. Okna ościeżnicowe podwójne z okiennicami wewnętrznymi.

Ganek wsch. nowy drewniany. Taras od ogrodu - od płd. murowany z cegły z ceglami słupkami otynkowanymi i z drenianymi trawkami.

Na planie wydłużonego prostokąta /ok. 1:2,2/ o dwóch traktach wzdłużnych. Układ pomieszczeń regularny z nowymi podziałami w ramach pierwotnych pomieszczeń. W trakcie przednim na osi, przed wejściem i gankiem prostokątny westybul. W trakcie tylnym, ogrodowym obszerny prostokątny ~~przestrzeń~~ salon. W tym trakcie w części zach. schody na strych.

Bryła prosta, przysadzista przykryta dachem czterospadowym. Elewacje gładkie rozczłonowane regularnie otworami okiennymi i drzwiowymi. Przed wejściem głównym drewniany ganek o elewacjach wyłożonych deskami wycinanymi w imitację boniowania, przykryty spłaszczonym dachem dwuspadowym. Mały nowy otwarty ganek przed wejściem od strony wsch.

Oficina ustawiona prawie pod kątem prostym w stosunku do dworu, na płn.-zach. od niego, odległa ok. 7m, połączona z nim łącznikiem o nieregularnym planie.

Wzniesiona z cegły na fundamentach ceglanych, tynkowana. Strop murowany, Kleina /?/. Wieża dachowa niedostępna. Połacie pokryte dachówką esawką oraz cementową dachówką zakładkową. Posadzka cementowa i wykładzina. Drzwi główne jednoskrzydłowe ramowo-płycinowe przeszklone. c.d. opisu na wkładce

<p>14. Kubatura</p> <p>ok. 1800 m³</p>	<p>15. Powierzchnia użytkowa</p> <p>ok. 330 m²</p>	<p>16. Przeznaczenie pierwotne</p> <p>mieszklane</p>	<p>17. Użytkowanie obecne</p> <p>mieszkalne i sklep</p>
<p>18. Prace budowlane i konserwatorskie, ich przebieg i dokumentacja</p> <p>Po zakupie w 1964 r. generalny remont: wymiana podłóg, nowa więźba dachowa na oficynie, nowe pokrycie na dworze i na oficynie. Nowe tynki zewnętrzne. Wybudowanie łącznika między dworem i oficyną.</p> <p>Wzniesienie ganku od strony wsch. - ok.1972r.</p>		<p>19. Stan zachowania (fundamenty, ściany zewnętrzne, ściany wewnętrzne, sklepienia, stropy, konstrukcje dachowe, pokrycie dachu, wyposażenie i instalacje)</p> <p>Ogólnie dobry. Lekko zawilgocone mury w piwnicy i w niektórych miejscach zmurszała cegła, lecz nie stanowi to zagrożenia dla obiektu na obecnym stanie. Więźba zaatakowana przez owady: kołatki i spuszczale ale w stanie technicznym dobrym. W Grzyb w stropie nad schodami na strych. Przecieki dachu w łączniku. Przecieka nieznacznie dach na dworze oraz w większym stopniu na oficynie - brak odpowiedniej dachówki w sprzedaży.</p>	
<p>20. Najpilniejsze postulaty konserwatorskie</p> <p>Przełożenie i wymiana dachówki na oficynie.</p> <p>Ekspertyza mykologiczna stropu nad schodami.</p> <p>Impregnacja więźby dachowej.Środkiem owadobójczym.</p>			

21. Akta archiwalne (rodzaj akt, numer i miejsce przechowywania)

-Inwentaryzacja fotogrametryczna dworu z oficyną wykonana przez PP PKZ Oddział w Warszawie w roku 1978, w skali 1:50, 13 arkuszy: rzuty, przekroje, widoki elewacji, odbitki ozolidowe przechowywane w Stołecz. Pracowni Dokumentacji Dóbr Kultury nr.inwent. T.581 A,

22. Bibliografia

-Park w Ożarowie, opracowanie zespołowe - ewidencja parku wykonana przez Stowarzyszenie Naukowo-Techniczne Inżynierów i Techników Ogrodnictwa, Zespół Rzeczoznawców przy Zarządzie głównym, Egzemplarz w posiadaniu Stołecz. Pracowni Dokumentacji Dóbr Kultury nr.inwent. T.735 A,

23. Źródła ikonograficzne i fotografie (rodzaj, miejsce przechowywania, sygnatury)

24. Uwagi różne

założyć karty "ruchome" do pieców

25. Wypełnił

Anna Guttmejer XI.1984r.
plan w/g w/w inwentaryzacji

26. Sprawdził

27. Załączniki

wkładka nr1: c.d. opisu
wkładka nr 2: zdjęcia dodatkowe

1. Miejscowość

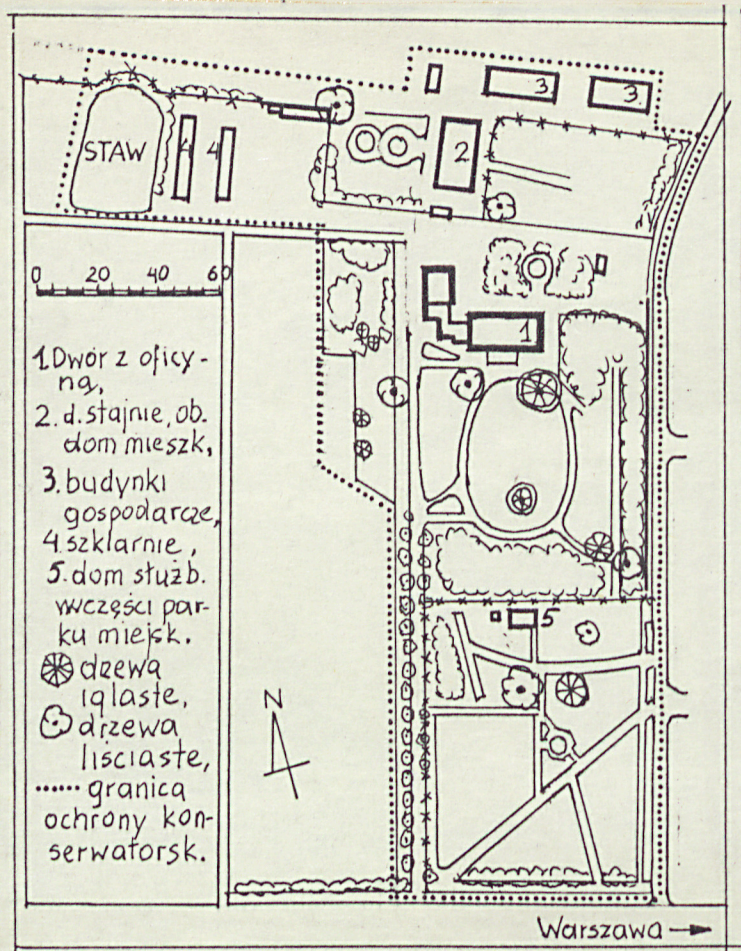
OŻARÓW, woj. stołeczne

2. Obiekt (nazwa jak w karcie)

Dwór, ul. Poniatowskiego 1

3. Zawartość wkladki (nazwa obiektu lub materiału uzupełniającego)

c.d. opisu i zdjęcia dodatkowe

c.d. opisu

Pozostałe drzwi jednoskrzydłowe płytowe. Okna ościeżnicowe, podwójne dwuskrzydłowe 6-~~kwaterowe~~ kwaterowe z zewnętrznymi deskowymi okiennicami na zawiasach hakowych.

Na planie kwadratu, o dwóch traktach nierównej szerokości, ustawionych poprzecznie w stosunku do wejścia. Układ pomieszczeń dość regularny z wtórnymi nowymi ścianami. Przed wejściem mały prostokątny ganek.

Bryła prosta, przykryta dachem 4-spadowym, ganek spłaszczonym dachem dwuspadowym.

Elewacje gładkie rozczłonowane regularnie prostokątnymi oknami.

Łącznik nowy wzniesiony z cegły ceramicznej i silikatowej. Strop Kleina/?/ dach płaski kryty papą. Stolarka nowa.

Instalacje: elektryczna, piece węglowe i C.O., wodno-kanal.

W salonie murowany narożny kominek. Także w salonie i innym pokoju /w traktcie przednim na zach. od westybulu/ dekoracyjne wysokie piece ceramiczne.

Wkładkę założył: A. Guttmejer XII.1981r.
(imię, nazwisko, data)

Miejsce przechowywania negatywów:

Jedn. Wyd. Akcyd. Olsztyn zam. 1299/8/78
Graf. ZP. Ostróda zam. 1040 n. 20000



Wzór ODZ 1978 r.

