

1. Obiekt

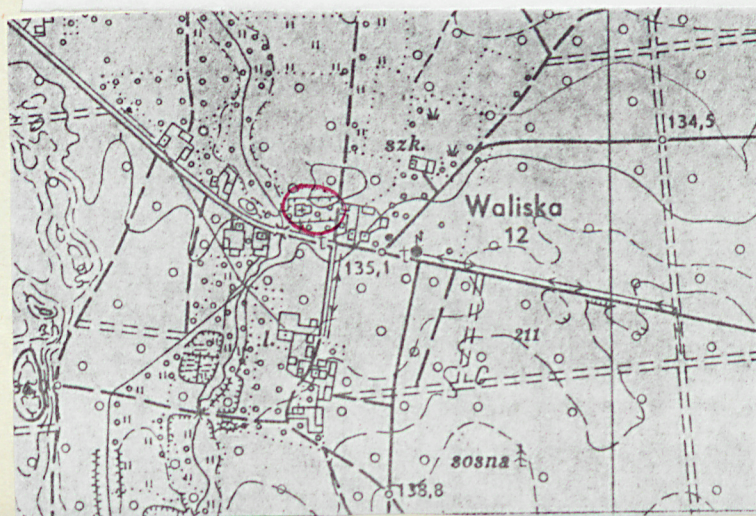
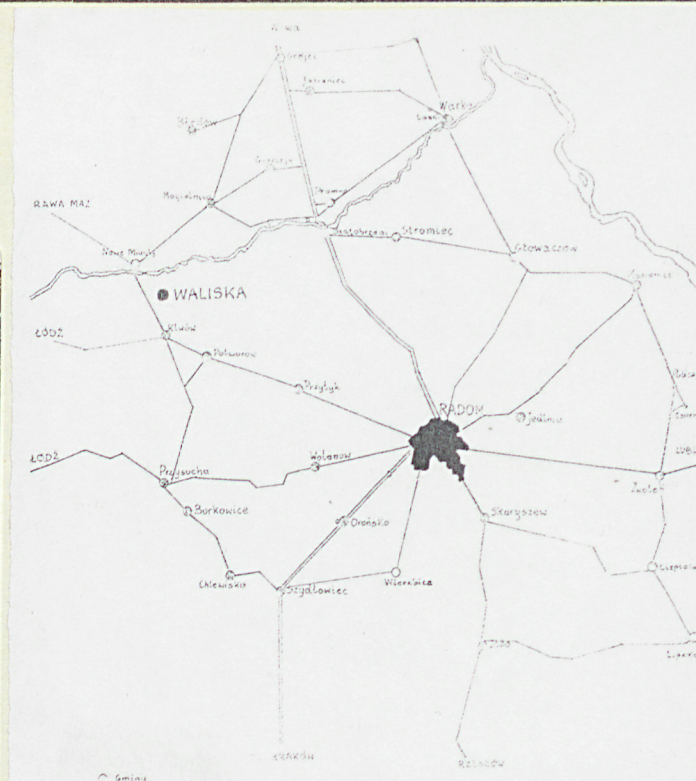
KAPLICA P.W. ŚW. KRZYŻA

2. Czas powstania
XVII w.

3. Miejscowość

WALISKA

11. Zdjęcia, plan sytuacyjny, rzuty



4. Adres 26-415 Klwów

nr hipoteczny

5. Przynależność administracyjna

województwo radomskiegmina Nowe Miasto u/Pilica
pow. G. Kójce

6. Poprzednie nazwy miejscowości

Borowina

7. Przynależność administracyjna
przed 1.VI.1975.województwo kieleckiepowiat Radom

8. Właściciel i jego adres

Parafia Rzymsko-Katolicka
w Klwowie

9. Użytkownik i jego adres

Parafia Rzymsko-Katolicka
w Klwowie

10. Rejestr zabytków

239/A 22.02.1984 r.
Nr data

WKZ - Radom

autor zdjęć mgr Marek Kozera
data wykonania 14.06.1993r
miejsce przechowywania negatywów PSOZ Radom

12. Autorzy, historia obiektu, określenia stylu.

Kościół p.w. św. Krzyża wzniesiony w 1650r. na terenie wsi Borowina, fundacji Agnieszki Łakomej z Ułowa, podległy kościołowi szpitalnemu w Kłwowie.

Parafia posiada akta od 1887 r.

13. Opis (sytuacja, materiał i konstrukcja, rzut, bryła, elewacje, dach, wnętrze wyposażenie, instalacje)

Wieś Waliska znajduje się w odległości 5 km. na południowy-wschód od Nowego Miasta. Kościółek zlokalizowany jest na skraju wsi, na terenie zadrzewionym. Drzewostan przemieszany, starodrzew od wschodu. Teren przykościelny odtoczony jest ogrodzeniem drewnianym. Od południa teren trawiasty z podjazdami gruntowymi. Wokół kościoła wewnątrz ogrodzenia - utrzymana trawa.

Na wschód od kościółka wewnątrz ogrodzenia znajduje się kamienna figura św. Jana Nepomucena - XVIII/XIX w., która została przeniesiona z cmentarza kościelnego. Kościół drewniany o konstrukcji zrębowej, ściany wieńcowe odeskowane i oblistwowane pionowo. Szczyty bez zdobnictwa. Gzyms prosty od wschodu i zachodu. Konstrukcja dachu drewniana, storczykowa, jednowierzchniowa. Kryty blachą ocynkowaną. Nad nawą główną wieżyczka drewniana z hełmem pokrytym blachą ocynkowaną na sygnaturkę / 1945r/. Ściany wewnątrz oszalowane pionowo. Strop drewniany płaski. Nawa kwadratowa, prezbiterium prostokątne, za nim od wschodu niższa trójbocznie zamknięta zakrystia. Od zachodu chór wsparty na dwóch słupach. Ołtarz główny o charakterze barokowym XVIII w., w zwieńczeniu obraz św. przyjmującego Komunię św. Prospekt organowy-rokokowy. Ołtarz św. Zygmunta - koniec XVII w. lub początek XVIII w.. Trzy feretrony ludowe - druga poł. XIX w.. Elewacje szalowane pionowo. Od południa zewnętrzna ambona kryta blachą ocynkowaną. Belka tęczowa z krucyfiksem i rzeźbami św. Weroniki i Barbary- barokowo ludowymi.

Instalacja elektryczna wewnątrz, przewody prowadzone w rurach ochronnych. Odprowadzenie wody deszczowej z dachu / rynny i rury spustowe/ powierzchniowe. Instalacja odgromowa.

14. Kubatura 892 m ³	15. Powierzchnia użytkowa 112 m ²	16. Przeznaczenie pierwotne sakralne	17. Użytkowanie obecne sakralne
18. Prace budowlane i konserwatorskie, ich przebieg i dokumentacja Prace remontowe prowadzone : 1945 r; 1975 r.; 1984-1985 r. / wymiana szalunków zewnętrznych i wewnętrznych, wymiana desek podłogowych, wymiana elementów więźby dachowej, pokrycie dachów blachą ocynkowaną./		19. Stan zachowania (fundamenty, ściany zewnętrzne, ściany wewnętrzne, sklepienia, stropy, konstrukcje dachowe, pokrycie dachu, wyposażenie i instalacje) fundamenty - stan dobry ściany wewn. i zewn. - " " strop i więźba dachowa - " " pokrycie dachu - " " podłogi drewniane - " " wyposażenie - wymaga konserwacji instal.elektryczna - stan dostateczny/ wymaga okresowych przeglądów technicznych / system odprowadzania wody deszczowej - stan dobry / wymaga okresowych przeglądów /. instal.odgromowa - stan dobry.	
20. Najpilniejsze postulaty konserwatorskie			

21. Akta archiwalne (rodzaj akt, numer i miejsce przechowywania)

22. Bibliografia

Katalog zabytków sztuki w Polsce ,T.III, woj.kieleckie
z.10, powiat radomski, W-wa 1961 r. s. 52-53

Praca zbiorowa, Zabytkowe budownictwo drewniane regionu
radomskiego, W-wa 1971 r. s. 53-74.

Słownik geograficzny Królestwa Polskiego i innych kra-
jów słowiańskich, W-wa 1892 r. T.XII. s.915.

Bastrzykowski A.Ks. Zabytki kościelnego budownictwa
w diecezji sandomierskiej, Kraków 1930 r.

Wiśniewski J.Ks. Dekanat radomski, Radom 1911 r.

23. Źródła ikonograficzne i fotografie (rodzaj, miejsce przechowywania, sygnatury)

24. Uwagi różne

25. Wypełnił

mgr Maria Rejmer-Szalla

26. Sprawdził

1. Miejscowość

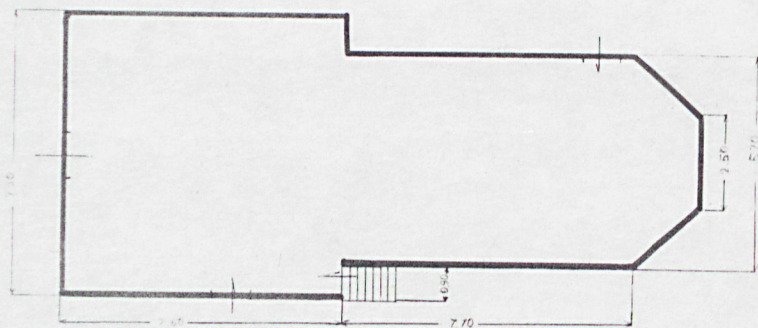
WALISKA

2. Obiekt (nazwa jak w karcie)

KAPLICA p.w. ŚW. KRZYŻA

3. Zawartość wkładki (nazwa obiektu lub materiału uzupełniającego)

Fotografie



Wkładkę założył: mgr Maria Rejmer - Szalla

(imię, nazwisko, data)

Miejsce przechowywania negatywów: PSOZ Radom



